

Cena 1 złoty.
Cena w Czechosłowacji 3.50 K. c.

Należ. poczt. opł. rycz.

Numer zawiera 24 stron.

Głos Towid

Specjalny numer krynicki.

Nº 4.
(233)

Rok VI.
1929.



NOWOCZESNA KRYNICA.



Inż. Leon Nowotarski, dyrektor Państwowego Zakładu Zdrojowego w Krynicy, który jest duszą wszelkich poczynąń na terenie tego uzdrowiska i posiada wielkie zasługi na polu rozwoju perły polskich uzdrowisk.



Piękny gmach magistratu Krynicy.



Dr Ksawery Górski, burmistrz miasta Krynicy zjednał sobie powszechną sympatię przez swą sprężystość, energję i dbałość o dobro i rozwój Krynicy.



Ulica Diebla w Krynicy w zimie.



Kościół w Krynicy ze statua M. Boskiej na froncie.



Budynek teatru w Krynicy.



Stacja kolejowa w Krynicy.



Fragment z Krynicy w szacie zimowej.

NAJWIĘKSZE zdrojowisko polskie, „Perła Wód”, Krynica po okresie zupełnego upadku i zaniedbania w latach wojennych rozwinęła się w ciągu ostatnich lat dziesięciu w sposób istotnie imponujący. Postępująca szybko naprzód rozbudowa urządzeń leczniczych, monumentalnych gmachów, inwestycji miejskich jakoteż niemniej szybkie przekształcanie się zdrojowiska w pierwszorzędną polską centralę sportów zimowych, stawia już dziś Krynice na czołowe miejsce wśród naszych uzdrowisk. Na zupełnem zaś wykończeniu przebudowy odegra ona w niedalekiej przyszłości wybitną rolę w ogólności światowem zdrojownictwie.

Kierownictwo przebudowy Krynicy, spoczywające w ręku prof. Politechniki Lwowskiej dra Ottona Nadolskiego, przeprowadziło w ciągu ostatnich lat gruntowną rekonstrukcję zdrojowiska i ustaliła plan regulacyjny pod dalszą jego rozbudowę. W pierwszym rzędzie przebudowano kołownię Łazienek, założono drogę zakładową i bulwary nad rzeką Kryniczanką i Palenicą z pięcioma mostkami żelazo-betonowymi oraz ujęto źródło „Czerkaczkę” na Kopciowej.

W dalszych latach rozszerzono istniejący Dom Zdrojowy przez dobudowanie dwóch skrzydeł, powiększono salę jadalną, zainstalowano 12 nowych wanien, nowe urządzenia kuchenne, chłodnie etc. Przystąpiono również do budowy kanalizacji i założono główne kolektory w centrum Uzdrowiska. W r. 1924 rozpoczęto budowę nowych łazienek mineralnych, które otwarto w r. 1926. Gmach ten mieści w sobie 248 ubikacji z 224 wannami.

Olbrzymi swój rozwój zawdzięcza Krynica w pierwszym rzędzie energii, inicjatywie i wyteżonej pracy Państwowego Zarządu Zdrojowego z dyr.

inż. Leonem Nowotarskim na czele, Komisji Zdrojowej i Gminy. Działalność Komisji Zdrojowej, dysponującej funduszem z tzw. taks klimatycznych wydała w tym okresie istotnie imponujące rezultaty. Rozszerzono elektrownię przez zakupno drugiej maszyny parowej i zwiększenie sieci elektrycznej, zakupiono znaczny obszar gruntów pod nowy park zdrojowy, zakupiono i zremontowano dwa domy dla pomieszczeń urzędników i zjeżdżających zawodników sportowych, przebudowano i przystosowano do użytku zimowego budynek teatralny, urządzono wreszcie kryty, oszklony deptak z pijalnią wód mineraln.

Niemniej imponująco przedstawiają się inwestycje na polu sportowem, czyniące już dziś Krynice poważną konkurentką Zakopanego. Wspaniała skocznia narciarska wzniesiona na Krzyżowej Górze sumptem Komisji Zdrojowej, Gminy krynickiej i Rządu, doskonałe boisko lodowe dla hockey’u i ślizgawki oraz

wybudowany w roku bieżącym około półtora kilometra długi, największy w Polsce tor saneczkowy przeistoczyły zdrojowisko w poważną stację sportów zimowych, koncentrującą już dzisiaj tysięczne rzesze sportowej publiczności.

W inwestycjach powyższych współdziałała wydatnie Gmina Krynicka z jej ruchliwym prezesem drem Ksawerym Górskim, znanym, długoletnim organizatorem życia towarzyskiego w Krynicy.

Równolegle do postępujących szybko inwestycji zdrojowych rozwinęła się również w latach ostatnich ożywiona inicjatywa prywatna. W miejsce starych drewnianych will i dworów wzniesiono szereg monumentalnych budowli, hoteli i pensjonatów stojących na wyżynie współczesnych wy magań.

Specjalnie wielkoświatowy charakter nadał ostatnio Krynicy olbrzymi Hotel-Pensjon „Lwigród” wystawiony przez Małopolski Zakład Ubezpiecz. Pracowników Umysłowych.

Wielopiętrowy ten zakład posiada około 200 pokoi z balkonami urządzonych z wielkim komfortem, światłem elektrycznym, centralnem ogrzewaniem, sygnalizacją świetlną, wodociągami, kanalizacją, gorącą i zimną wodą bieżącą; radio w każdym pokoju, własna stacja telefoniczna, pokoje kąpielowe, windy elektryczne, własna pralnia mechaniczna, auta, fortepian do ćwiczeń, wspaniałe sale jadalne i dancingowe z wspaniałymi malowidłami pendzla prof. Wygrzywalskiego, czytelnia, olbrzymi hall zdobiony malowidłami K. Sichulskiego, salony na zebrania towarzyskie i t. d.

Hotel ten wybudowany został w roku ubiegłym według projektu profesora Politechniki Lwowskiej architektki Eugenjusza Czerwińskiego.

HOTEL „LWIGRÓD”.



Sala jadalna w „Lwimgradzie”.

Zdjęć dokonała „Ag. Fot. „Światowida” na płytach krajowych „Alfa”.



Poczekalnia w „Lwimgradzie”.



Pięknie uregulowane koryto Kryniczanki zasypanej śniegiem.

Fot. Altmann — Krynica.

RESTAURACJA DOMU ZDROJOWEGO W KRYNICY.



Sala restauracyjna w Domu Zdrojowym w Krynicy.

Ag. Fot. „Światowida” na pl. kraj. „Alfa”.

OGNISKIEM koncentrującem w sobie całe życie towarzyskie Krynicy jest wytworna, świeżo odnowiona restauracja i sala dancingowa Domu Zdrojowego, prowadzona wzorowo od paru lat przez p. Józefa Lubelskiego. Zwłaszcza popołudniowe i wieczorne dancingi ściągają tu liczne zastępy elity



Orkiestra w Domu Zdrojowym.

Ag. Fot. „Światowida” na pl. kraj. „Alfa”.

towarzystwa sezonowego, bawiącego się ochoczo przy dźwiękach wybornej orkiestry jazz-bandowej. Restauracja odznacza się doskonałą i urozmaiconą kuchnią. W roku bieżącym wielka sala jadalna została w zupełności zrekonstruowana według nowoczesnych wymogów higieny i komfortu.



Dancing w kawiarni Domu Zdrojowego.



Kapliczka w parku krynickim.



Powrót wycieczki narciarskiej.



Bulwary Dra Dietla i deptak krynicki w zimie.



Fragmenty z nowych dzielnic Krynicy.

KRYNICA — PERŁA UZDROWISK.

JESZCZE nie tak odległe czasy, kiedy w społeczeństwie panowało przekonanie, że wypoczynek poza murami miasta, czy też leczenie zdrojowo-klimatyczne, są możliwe w naszym klimacie tylko latem. W zimie pozostawał, jako wyjście jedyne, wyjazd do obcych krajów — na Południe. Późniejsze doświadczenia w zakresie przedewszystkiem leczenia chorób dróg oddechowych, wykazały, iż leczenie w klimacie umiarkowanym, a nawet chłodniejszym od naszego, daje równie dobre, a na dalszą metę nawet lepsze wyniki. Okazało się, że nawet odznaczający się nadciężnością chorzy płucni, doskonale znosili jakoby ostry klimat górski Zakopanego czy Rajczy, przebywając w chłodzie dniem i nocą przy otwartych oknach. Odtąd znaczenie leczenia klimatycznego zimą stało się u nas bezsporne.

Ostatnią przeszkodą było niedostosowanie urządzeń leczniczych i domów mieszkalnych do sezonu zimowego. Zasluga Zarządu Państwowego Zakładu Zdrojowego w Krynicy było danie inicjatywy i przykładu w tym względzie przez rozpoczęcie inwestycji umożliwiających korzystanie zimą ze wszystkich prawie urządzeń leczniczych Zakładu. Rozszerzono znacznie Dom Zdrojowy, urządzono w nim łazienki, utrzymano restaurację i kawiarnię, otwarto kino, stwarzając t. zw. w Szwajcarii „hotel zimowy“, dający gościom na miejscu wszystko, poczynając od mieszkania i leczenia, a kończąc na rozrywce. Drugi taki hotel powstał w roku 1926 w postaci Nowych Łazienek. Początek dano przed pięciu laty. Za przykładem Zarządu poszli właściciele will, wprowadzając centralne ogrzewanie i utrzymując swe zakłady otwarte przez cały rok. Zimą roku 1924 zamknięto liczbą kilkuset



Dom Zdrojowy w Krynicy w zimowej szacie.

Fot. Bacia Altman, Sosnowice.



Widok na stare łazienki w zimie.

Ag. Fot. „Światowida“, zdj. na płytach kraj. „Alfa“.



Deptak przed Domem Zdrojowym w Krynicy.

Fot. Bracia Altman, Sosnowice.



Deptak kryty w Krynicy.

Ag. Fot. „Światowida“, zdj. na płytach kraj. „Alfa“.

kuracjuszków, zima 1926 roku dała półtora tysiąca, zima roku 1927 dobiegła już dwu tysięcy prawie, a wszyscy wyjeżdżali zadowoleni i zdumieni odkryciem, iż w zimie leczyć się w Krynicy można równie dobrze, a o wiele wygodniej, niż latem.

Wody krynickie należą do rzędu szczaw, to znaczy wód o smaku kwaskowatym, musujących skutkiem obfitej domieszki gazu — tego samego dwutlenku węgla, który czyni pożądanym napojem zwykłą wodą gazowaną jako t. zw. wodę sodową. Poza tem zawartość soli mineralnych zalicza przeważną część źródeł krynickich do wód żelazisto-ziemnych, czyli zawierających obok dwuwęglanu żelaza, sole wapnia i magnezu.

Sławę swoją, jako kąpielisko, zawdzięcza Krynica kąpielom szczawnym, inaczej zwanym mineralnymi albo gazowymi — kąpielom, zawierającym w ogromnej obfitości bezwodnik węglowy. Z dobrodziejstwa tych kąpeli korzystały oddawna chore niewiasty i panienki, nerwowcy, osłabieni i anemiczni. Postępy medycyny stwierdziły dobroczynne działanie kąpeli w chorobach serca i naczyń. Sława zagranicznych zdrojowisk, jak Nauheim, wzmagająca się wkońcu zeszłego stulecia, skierowała uwagę lekarzy polskich na Krynice i oto nowa fala chorych, tym razem nie tylko płci słabej, zawitała do Krynicy.

Nadają się do leczenia kąpielowego w pierwszym rzędzie nerwice serca, dalej wady zastawkowe w okresie wyrównania (kompensacji) lub z osłabieniem mięśnia sercowego niewielkiego stopnia, niedomagania mięśnia po chorobach zakaźnych i w związku z niedokrwistością, zwyrodnienie mięśnia sercowego na tle miażdżycy lub otyłości w okresach początkowych; natomiast przestrzec należy przed kierowaniem do Krynicy chorych z dużymi obrzękami i przypadków ciężkiej miażdżycy z bardzo wysokim ciśnieniem krwi, potrzebujących przedewszystkiem leczenia klinicznego.

Opisaliśmy pierwsze, że tak powiem — odwieczne środki lecznicze Krynicy, gdyż działające od lat 120-tu!

Na szczęście dla niej, nie na tem koniec. Krynica żyje i rozwija się dalej i kto wie jakie jeszcze skarby kryje jej dolina, skoro przed kilkunastu zaledwie laty starania geologa lwowskiego, prof. Zuber, zdołały z niej wydobyć zdroj nowy, może najcenniejszy.

Tak zwany Otwór wiertniczy Nr. II, nazwany imieniem swego odkrywcy, stał się podwaliną nowej Krynicy, ściągając rzesze chorych, którzy dotychczas zagracić jedynie leczyć się mogli. Jest to źródło szczawu alkalicznego, najsilniejsze ze znanych dotąd, o stężeniu trzykrotnie przewyższającym słynne zdroje alkaliczne w Vichy. Woda Zuber jest ponadto lekką solanką oraz silną szczawą żelazistą i litową. Stosowana z początku na zasadzie analogji z innemi wodami o podobnym składzie, doczekała się ona opracowań i obserwacji



Wylot ul. Piękiej w Krynicy z widokiem na nowe łazienki i kościół.

Fot. B-cia Altman - Sosnowiec.

W Pijalni na Deptaku, oszklonej i ogrzanej, urządzono osobny oddział Zuber, gdzie może on być podawany na zimno i podgrzany, sam i — co częściej bywa — zmieszany z innemi zdrojami krynickimi. W pierwszym rzędzie z Karolem dla rozcieńczenia.

Popularność swą wśród pici pięknej wzmożła Krynica od lat kilkudziesięciu kąpielami borowinowemi czyli błotnemi, stanowiącemi do dziś niezastąpiony czynnik leczniczy w przewlekłych sprawach zapalnych przy chorobach kości, cierpieniach porazowych, goście, chorobach nerwów i narządów wewnętrznych.

Podziemia Domu Zdrojowego mieszczą w zimie ponadto mały zakład przyrodolecznictwa z hydropatją, leczeniem elektrycznością i światłem. Leczą się tam chorzy na rozstrój nerwowy, osłabienie ogólne, choroby czynnościowe układu naczyniowego przewodu pokarmowego oraz wiele innych.

Ogarniając całość opisanych dotąd środków leczniczych, widzimy, że obejmują one w sezonie zimowym prawie wszystkie dostępne dotąd latem postacie leczenia, że zatem nie stają na przeszkodzie w wyżyłskaniu przez szerokie warstwy społeczeństwa nowego źródła zdrowia i sił, jakie stanowi sezon zimowy u zdrojów krynickich.

Dr Wacław Graba-Łęcki

Lekarz Zakładowy



Nowe łazienki w Krynicy: fragment westibulu.

Ag. Fot. „Światowida”, zdj. na płytach krajowych „Alfa”.



Nowe łazienki w Krynicy: wnętrze kabiny kąpielowej.

Ag. Fot. „Światowida”, zdj. na płytach krajowych „Alfa”.



Picie wód mineralnych w Krynicy.

Ag. Fot. „Światowida”, zdj. na płytach krajowych „Alfa”.



KRYNICA—POLSKIE

ROZWÓJ sezonu zimowego w Krynicy w ostatnich dwu latach postąpił naprzód w zawrotnym wprost tempie. Stało się to dzięki temu, że światłe umysły kierownicze zdrojowiska, wyzyskując nadzwyczajne przyrodzone warunki terenowe i atmosferyczne Krynicy i orientując się znakomicie w współczesnych prądach, postanowiły zmienić Krynica w centrum sportów zimowych. Bo wierzyć trzeba, że w propagandzie sezonu zimowego odegrały rolę nie cudowne źródła i kąpiele krynickie, lecz raczej pojawienie się zastępów czerstwych opalonych słońcem sportowców i ciągnących za nimi kombatantów, tak zwanych „kibiców”, czyli ludzi o sercu sportowem. Pić wody krynickie można i w zimie, ale kurację kąpielową przeprowadzamy najchętniej latem.

To też Zarząd zdrojowiska musiał poszukać dla Krynicy innej atrakcji na porę zimową i tak, przy poparciu sfer sportowych powstała trafna idea stwo-

ST. MORITZ.

A któż ze stałych bywalców Krynicy nie pamięta fascynującego wrażenia, jakie wywarły warszawskie, lwowskie, krakowskie i wileńskie drużyny, uganiające się w estetycznych ruchach za krążkiem hockey'owym. Hockey na lodzie zdobył szturm serca goszczonych po

Nadobna narciarka korzysta z puchu śnieżnego, który przystroił wzgórze Krynicy.



Wesoła szlichtada w Krynicy.

królewsku przez Krynica'istów stolicy, Lwowa, Wilna i Krakowa. Tor hockey'owy w Krynicy wszakże wytrzymuje zwycięsko porównanie z Davos i St. Moritz, będzie też naszą chlubą przed obcymi.

Na tym samym torze w porze popołudniowej i wieczornej przy świetle elektrycznym skupia się rzesze lyżwiarzy, których pociągnie z całej Polski fama jedynej należycie urządzonej ślizgawki z pośród wszystkich uzdrowisk polskich.

Taksamo dla wszystkich, bez różnicy wieku i płci, służyć będzie krynicki tor saneczkowy, urządzony świeżo na stokach góry Parkowej, a więc w samym sercu Krynicy. Był to dotąd najkardynalniejszy brak w jej zimowych urządzeniach sportowych. Jeśli bowiem narciarstwo, a nawet lyżwiarstwo wymagają specjalnego przygotowania, to saneczki może uprawiać każdy bez dłuższej nauki i wprawy. Wspaniały tor o długości 1500 metrów, o świetnych krzywiznach i innych urządzeniach technicznych, zarości się zarówno tłumami przygodnych sanecz-



Początek toru saneczkowego w Krynicy.



Świerki lasów Krynicy w śniegu.

Powrót narciarzy z Kopciowej.

zenia z Krynicy bazy sportów zimowych, a grono ludzi dobrej woli zdecydowało o świetnym rozwoju urządzeń dla sportów tego rodzaju. Bo rzucmy okiem na ten ogrom pracy włożonej w usportowienie Krynicy.

Jeszcze przed czterema laty największe to zdrojowisko polskie było w porze zimowej zabite deskami, a wśród czarownej natury marnowały się i stały niewyżyskane gospodarczo piękne budynki pensjonatów. A dzisiaj? Najświetniejsza karjera, jaką wyobrazić sobie można! Wszystkie działy sportów zimowych: królewskie narciarstwo, porywający hockey, towarzyskie lyżwiarstwo, ponętne saneczkarstwo i bobsleigh — znalazły trwałe oparcie w kapitalnych urządzeniach — jak uczy doświadczenie — nie ustępujących najlepszym wzorom zagranicznym.

Najbliższe sezony zimowe potwierdzą to zdanie, że Krynica jest najwspanialszą bazą sportów zimowych w Polsce, zakrojoną na skalę europejską.

Któż nie wie o istnieniu tu przeolbrzymiej skoczni narciarskiej, wrosłej dziś już w sylwetkę Krynicy, jako jej najcharakterystyczniejszy szczegół widokowy — zarówno zimy jak i lata! Wspaniały ten obiekt — unikat jako typ skoczni wzorowej,



Jazda na nartach za

posiada nowoczesny profil dla skoków o rekordowej rozpiętości. Oddane skoki na skoczni krynickiej podczas mistrzostw Krynicy w r. 1928, dochodzące do 65-ciu metrów, pozwoliły niechętnie pokusić się w czasie lutowych zawodów światowych (doroczna Olimpiada narciarska) o ustanowienie rekordów światowych przez elitę narciarstwa światowego, która tu zjedzie w swej najwyższej klasie ze wszystkich krajów. A niezapominajmy, że zawody takie, jakie w lutym mamy urządzić w Krynicy, mogą przypaść Polsce zaledwie raz na kilkadziesiąt lat!



Nasi milusińscy używają sanny w Krynicy.

sankami w Krynicy.

karzy, jak i zwolenników emocjonującego sportu bobsleigh'owego, którzy oceniając wysoko ten jedyne tor w Polsce, ściągają do Krynicy całą masą. — Jak widać z powyższego, zrobiono w Krynicy już bardzo wiele. Dla dokonania reszty należy przedsięwziąć ostateczny iudoskonalić Krynica zimową. Jest ona już dziś potężną placówką sportów zimowych, a jej przyszłość leży głównie w gruntownej rozbudowie sezonu zimowego, w pierwszej linii sportowego! Roman Łofeczka kapitan W. D.

Zdjęć dokonała Ag. fot. „Światowid” na płytach krajowych „Alfa”.



Wojewoda warszawski Jaroszewicz i pułk. Ulrych, kierownik Pol. Inst. Wych. Fizycz. rzucają się śnieżkami.



Wymarsz uczestników kursu Centr. Szkoły Gimn. i Sportu w Poznaniu na trening narciarski w Krynicy.

NA TORZE HOCKEY'OWYM



Sędziowie
hockey'owi przy pracy.



Grupa organizatorów
zawodów w Krynicy.

BARDZO szybko i niespodziewanie Krynica wywalczyła sobie pierwszorzędną siedzibę w polskim hockey'u, jako siedzibę najważniejszych imprez w tej gałęzi sportu, zyskującej sobie z każdym dniem coraz większą ilość zwolenników w kraju. Inicjatywę dało ruchliwe Krynickie Towarzystwo Hockey'owe, organizując w ub. roku pierwszy turniej o mistrzostwo Krynicy na swoim doskonałym torze łyżwiarskim, najlepszym, jakim rozporządza zdrojowisko w Polsce.

Pierwszy ten turniej, do którego stanęły drużyny Legii (Warszawa), L. T. Ł. (Lwów), A. Z. S. (Wilno), W. T. Ł. (Warszawa) i Cracovii, udowodnił, iż stosunki klimatyczne oraz organizacyjne w Krynicy wysuwają zdrojowisko to na czoło naszych stacji sportów zimowych.

To było powodem, dla którego Polski Związek Hockey'a na lodzie zdecydował urządzenie tegorocznego turnieju o mistrzostwo Polski na torze łyżwiarskim w Krynicy a ponadto także i międzynarodowego turnieju o mistrzostwo tego zdrojowiska.

Udział w mistrzostwach Polski wzięli mistrzowie okręgów: warszawskiego Legia (zeszłoroczny zwycięzca w turnieju o mistrzostwo Krynicy), lwowskiego Pogoń, wileńskiego A. Z. S., poznańsko-pomorskiego T. K. S. i krakowskiego Wisła oraz mistrz Polski A. Z. S. (Warszawa). Zwycięstwo osiągnęła, jak było do przewidzenia, bezkonkurencyjna drużyna A. Z. S.-u (Warszawa), która zdobyła mistrzostwo Polski bez utraty punktu, a nawet bramki. Na drugie miejsce wysunęła się niespodziewanie ambitna i ofiarnie walcząca drużyna Pogoni, zwyciężając zeszłorocznego wicemistrza Polski, Legię (Warszawa), która musiała się zadowolić trzecim miejscem. Na czwartym miejscu znalazł się T. K. S., zawdzięczający swą zaszczytną pozycję świetnej grze swego fenomenalnego bramkarza, Stogowskiego. Na szarym końcu wreszcie tabeli mistrzostw usadowiły się zespoły A. Z. S. (Wilno) i Wisły (Kraków), które jako niedawno powstałe, prezentowały się słabiej od reszty konkurentów, ale z drugiej strony mają świetną przyszłość przed sobą, rozporządzając doskonałym rezerwowem graczy.

Po ukończeniu mistrzostw Polski rozpoczął się międzynarodowy turniej hockey'a, w którym wzięły udział drużyny AZS (Warszawa), Pogoń (Lwów), Legia (Warszawa), L. T. Ł. (Lwów),



W przerwach mecz'u publiczność przysłuchuje się
dźwiękom pafonu.



wzmocniony graczami innych drużyn, T. K. S.-u, Wisły i A. Z. S.-u (Wilno), a nadto silny team wiedeński oraz mistrz Węgier, B. K. E. z Budapesztu. Turniej ten przyniósł zaszczytne zwycięstwo drużynie A. Z. S., która pobiła obydwie zespoły zagraniczne, uzyskując tytuł mistrza Krynicy, na drugim miejscu znaleźli się Węgrzy, podczas gdy trzecim miejscem podzielili się Austriacy i Pogoń. Imprezy te organizacją swoją i poziomem wzbudziły zachwyt nawet u gości zagranicznych. Nic dziwnego przeto iż Krynica zdobyła sobie ogólną sympatię związków sportów zimowych, których staraniem będzie ze swej strony organizowanie tu najważniejszych imprez tak mistrzowskich jak i międzynarodowych.

Czołowi gracze A. Z. S. (Warszawa) i Pogoń (Lwów):
Tupalski (1) i W. Kuchar udają się na mecz.



Reprezentacyjny bramkarz polski Stogowski (1) i bramkarz teamu
Wiednia.

Zdjęć dokonała Ag. Fot. „Światowida” na płytach krajowych „Alfa”.



Mistrz Krynicy, najlepsza drużyna hockey'owa Polski — A. Z. S. Warszawa.



Drużyna B. K. E. (Budapeszt), która zajęła drugie miejsce w turnieju krynickim — w czasie przerwy meczowej.



Czołowy gracz A. Z. S-u warszawskiego — W. Krygier w akcji.



Moment końcowy z match'u A. Z. S. (Warszawa) — B. K. E. (Budapeszt), który zakończył się wspaniałym zwycięstwem polskiej drużyny.



Team reprezentacyjny Wiednia, który zdobył trzecie miejsce obok Ławowskiej „Pogoni”.



Losowanie boiska przed matchem B. K. E. (Budapeszt) — Legja (Warszawa). W środku laureat olimpijski poezji — K. Wierzyński (x).

PRZEWODNIK INFORMACYJNY PO KRYNICY.



MIMOZA

pensjonat otwarty cały rok. Komfort. W każdym pokoju zimna i ciepła woda bieżąca. Ogrzewanie centralne. Adresy: Dobrowolski, Poznań, Marynarska 5 lub Krynica.

WYCIECZKI ZIMOWE W KRYNICY.

Ostatnią grupę Beskidu Zachodniego stanowi część Beskidu Sądeckiego pomiędzy Popradem a rzeką Białą (dopływ Dunajca), otoczona od południa granicą polsko-czechosłowacką na przestrzeni 688 metrów między Deluchowem a Przełęczą Tylicką. — Olśniewająca piękność przyrody, przełomowa dolina Popradu i Muszynki oraz główne pasmo górskie Jaworiny krynickiej, łączą się tutaj z odwiecznymi skarbami naturalnymi, bijącymi z niezliczonych źródeł mineralnych, których najbogatszym zbiorowiskiem jest przedewszystkiem Krynica, a następnie Żegiestów.

Góry krynickie kulminują w kilku punktach ponad 1.000 metrów nad poziom morza. Porastają je w znacznej części wspaniałe lasy świerkowe, w mniejszej bukowe, oraz zaścielają pełne niezwykłego uroku hale i polany. Ogólny ich charakter łagodny, ukształtowanie i krajobraz przeważnie miękkie i spokojne, choć nie brak i okolic dzikich, z których tchnie chłód puszczny, gdzie panuje mrok wiekowej kniei lub omszałego boru.

Doliny poprzeczne liczne, zwykle głębokie, często przepaściste. Z dolin podłużnych największa — łagodna i szeroka dolina rzeki Kamienicy, sięgająca kotłiny Nowego Sącza; inna, najpiękniejsza — dolina Czarne Potoku, jest bramą do potężnego pasma Jaworiny. Z dolin przełomowych, oprócz Popradu, zwraca uwagę dolina Muszynki między Tyliczem a Powroźnikiem, czarująca miniaturowa Pienin. Większe doliny, pełne wiosen, gdzieś tam przetrkanych małym miasteczkiem, w nich prawie zawsze bardzo interesujące, stare cerkwie (Tylicz, Muszynka, Powroźnik, Złockie, Berest, Polany i f. d.). Tu i ówdzie ruiny zamczku rycerskiego (Muszynka, Rytyro).

Okolica Krynicy nadaje się doskonale do wycieczek nie tylko letnich, ale i zimowych. Posiada bowiem warunki śnieżne pierwszorzędne, dzięki znakomitej ochronie od wiatrów, co stwarza zaśnieżenie jednolite, trwałe i nośne. Tereny narciarskie rozległe, nader urozmaicone.

Wycieczki zimowe podzielić można na trojaki: 1) narciarskie, bliższe i dalsze, 2) sanną i 3) piesze.

Wycieczki narciarskie. Bliższe: 1) Góra Krzyżowa, 813 metrów, 1/2—1 godz. drogi; 2) Dolina Czarne Potoku, 1—1 1/2 g. drogi; 3) Jaworzynka (inaczej Żydówka), 904 m., oraz Kopciowa, 3 g. drogi; 4) Jasiennik, 796 m. i Kotylnica, 788 m., 1 1/2 g. drogi; 5) Huzary, 866 m., 1 g. drogi; 6) Góra Parkowa, 714 m., 1/2 g. drogi.

Dalsze: 7) Jaworzyna, 1116 m., najwyższy szczyt w okolicy, 3—4 g. drogi; 8) Runek, 1082 m., 3 1/2 g. drogi; 9) Wierch „nad Kamieniem”, 1083 m., Pisana Hala, 1044 m., Rytyro, 10 g. drogi; 10) Szalone przez Górę Parkową i Tylicz, 3 g. drogi; 11) Zimne nad Muszyną.

Wycieczki sanne: 1) Dolina Czarne Potoku, 1 g. drogi; 2) Kopciowa i Huta, 1 g. drogi; 3) Dolina Bucznika, Berest, 2 g. drogi; 4) Mochnaczk i Tylicz przez Hutę, 2 g. drogi; 5) Tylicz przez park Pułaskiego, 1 g. drogi; 6) Muszynka (granica), 2 g. drogi; 7) Przełom Muszynki, 2—3 g. drogi; 8) Wojkowa (granica), 2 g. drogi; 9) Muszynka, 1 g. drogi; 10) Złockie, 1 1/2 g. drogi.

Wycieczki piesze: Dolina Czarne Potoku — Wodospad, 1 1/2 g. drogi; 2) Skocznia narciarska na Górze Krzyżowej, 1/2 g. drogi; 3) Park Słotwinka, 1/2 g. drogi; 4) Kopciowa (w tym samym kierunku), około 1 1/2 g. drogi; 5) Park Pułaskiego (droga do Tylicza), 45 minut drogi.

Przy wszystkich wycieczkach, zarówno narciarskich, sannej, jak i pieszych, podany czas rozumie się w jedną stronę.

Roman Nitribitt,
Prezes Kryn. Kola „Beskid”.

KOMISJA ZDROJOWA.

Przewodniczący: Dyrektor Inż. Leon Nowofarski. Zast. Przew.: Dr. med. Xawery Gorski, burmistrz. Sekretarz: Dr. med. Wacław Graba-Łęcki, lek. zaki.

Skarbnik: Karol Szerauc, delegat Rady Gminnej. Członkowie: Roman Nitribitt, del. Kola „Beskid” P. T. T.; Dr. med. Witold Skórczewski, delegat Stow. Lekarzy Kryn.; Dr. jur. Wawrzyn. Typrowicz, starosta nowosądecki; Dr. jur. Józef Westreich, delegat Gremjum właśc. will i pensjonatów; St. Radca Wojciech Wojtas, delegat Izby skarbowej; Dr. med. Stanisław Zaranek, lek. pow. Wydział Wykon.: Dyr. Inż. L. Nowofarski, Dr. Xawery Gorski, Dr. Wacław Graba-Łęcki, K. Szerauc.

KIEROWNICTWO PRZEBUDOWY.

Dom „Pod Berlem”, narożnik Al. Pułaskiego. Tel. Nr. 27. Kierownik: Prof. Dr. Inż. Otto Nadolski. Zast. Kierownika: Dyr. Inż. Leon Nowofarski. Inżynierowie: Radca Inż. Mieczysław Frank, Inż. Józef Krówka, Inż. Jan Rokosz.

ZWIERZCHNOŚĆ GMINNA.

Burmistrz: Dr. med. Xawery Gorski. 1-szy Zast. Burm.: Ferdyn. Mally, 2-gi Zast. Burm.: Leon Vogel. Asesorowie: Jan Bem, Adam Hojniak, Dr. Izaak Schwarz, Karol Szerauc.

TAKSA ZDROJOWA.

Wszystkie osoby, przebywające w Krynicy więcej niż 3 dni, obowiązują uiszczenie specjalnej opłaty, t. zw. taksy zdrojowej, której wysokość wynosi 8 zł. tygodniowo.

Urzednicy państwowi i samorządowi, oficerowie i ich rodziny, nauczyciele, redaktorowie oraz niższe duchowieństwo (do proboszcza) opłacają taksy ulgowe.

Osoby niezdolne mogą uzyskać zniżki, względnie nawet zwolnienie od taksy, po przedstawieniu w kancelarii Komisji Zdrojowej świadectwa ubóstwa.

CENNIK UTRZYMANIA.

W pensjonatach — czynnych w sezonie zimowym — 7'65—9'20 zł. dziennie od osoby.

CENNIK MIESZKAŃ.

Pokój 1-osobowy 2'50—6'90 zł. — pokój 2-osobowy 4'90—10'20 zł. dziennie.

Do ceny pokoju dolicza się: podatek mieszkaniowy w wysokości 100/0 zasadniczej ceny pokoju, za 1 lampkę 25-świecową 50 gr. dziennie, za opał 1 zł. dziennie i ewentualnie za ciepłą wodę (w pokojach, posiadających krany z ciepłą wodą) 1 zł. dziennie.

Werandy oszkłone, nieprzechodnie 30—500,00 ceny zasadniczej pokoju przyległego.

Za pościel ponad przepisaną ilość 1 zł. dziennie w tygodniu pierwszym, a 50 gr. w tygodniach następnych. Za łóżko dodatkowe 1 zł. dziennie.

Cena kuchni, wynajętej łącznie z pokojami, równa cenie pokoju tej samej wielkości.

Pokoje bez utrzymania droższe o 200/0 ich ceny zasadniczej. Pokoje hotelowe, wynajęte nie dłużej niż na 3 doby, droższe o 500/0 ceny zasadniczej.

KĄPIELE MINERALNE.

W sezonie zimowym tylko w Nowych Łazienkach i w Domu Zdrojowym.

Kąpiele czynne codziennie w godzinach przedpołudniowych od g. 8 rano począwszy. Kasy kąpielowe na miejscu.

CENNIK KĄPIELI MINERALNYCH.

Kabina salonowa (w Nowych Łazienkach) 5 zł. 80 gr. Kabina 1-szej klasy (w Nowych Łazienkach i w Domu Zdrojowym) — 4 zł. 80 gr.

Kabiny 2-giej i 3-ciej klasy w sezonie zimowym — nie istnieją.

KĄPIELE BOROWINOWE.

W sezonie zimowym także w Domu Zdrojowym.

Kąpiele czynne codziennie w godzinach przedpołudniowych od godziny 8-mej rano począwszy. Kasy kąpielowe na miejscu.

CENNIK KĄPIELI BOROWINOWYCH.

Kabina 1-szej klasy 7 zł. (kabiny 2-giej i 3-ciej klasy nie istnieją). Kąpiel borowinowa nasiodowa 4 zł. 50 gr. Okłady fasonowe na ręce — 3 zł. 50 gr. Okłady fasonowe na nogi — 4 zł. Okłady borowinowe do domu 2 zł. 80 gr. Okłady borowinowe w zakładzie — 2 zł. 20 gr.



MAŁOPOLANKA

pensjonat cały rok otwarty. Pokoje centralnie ogrzane. Nowoczesny komfort. Telefon międzymiast. 47.



ZGODA

hotel-pensjonat przy Aleji Lipowej, blisko nowych łaźni. Pokoje słoneczne z balkonami. Elektryka. Otwarty w sezonie letnim i zimowym. Nowoczesny komfort. Zimna i ciepła woda. Kuchnia rytuałna pierwszorzędna. Ceny umiarkowane. Tel. 56.

WŁADZE I URZĘDY.

ZARZĄD ZDROJOWY.

Dyrektor: Inżynier Leon Nowofarski, kawaler orderu „Polonia Restituta”.

LEKARZ ZAKŁADOWY.

Miejsce urzędowania: Dom „Pod Koroną” (przy Nowych Łazienkach Min.). Lekarz: Dr. med. Wacław Graba-Łęcki. Tel. Nr. 49. Przyjmuje urzędowo codziennie od g. 11—1 w poł.

ZARZĄD ZDROJOWY (Kancelaria).

Gmach Starych Łazienek Mineralnych, 1-sze piętro. Dyrektor: Inż. Leon Nowofarski. Przyjmuje w dni powszednie od g. 10—12 w południe. Telef. Nr. 2.



POD CISEM

pensjonat otwarty cały rok. Centralnie ogrzany. Ciepła i zimna woda. Telefon międzymiast. Nr 46.



ZACISZE Pierwszorządna restauracja i kawiarnia. — Lokal dancingowy i rynekowy otwarty cały rok. — Kuchnia i kawiarnia wykwinne. ZACISZE

ZABIEGI WODOLECZNICZE I ELEKTRYCZNE.

W sezonie zimowym tylko w Domu Zdrojowym.
Czynne codziennie tylko w godz. przedpołudniowych od godz. 8 rano począwszy. Kasa kąpielowa na miejscu.

CENNIK ZABIEGÓW WODOLECZNICZYCH I ELEKTRYCZNYCH.

Zabieg wodoleczniczy — 2'40 zł. Zabieg elektryczny — 3'50 zł. Kąpiel świetlna — 3'80 zł. Lampa kwarcowa — 3'50 zł. Kąpiel parowa — 3' — zł. Przestrzykiwania — 2' — złote. Kąpiel zwykła (wanna) — 2' — złote.

PIJALNIA WÓD MINERALNYCH.

W krytym Deptaku oszklonym i ogrzewanym. Otwarta codziennie od godziny 8—1 i od 3—6.

Wydawanie wód (zimnych i ciepłych) ze źródeł: Głównego (Krynica), Słotwinki, Zuberka i Karola.

Pawilony: Wód mineralnych obcych i Żętycowa-kefirowy. Przechowalnia szklanek za opłatą 1 zł.

Wody (ze źródeł krynickich) wydaje się na szklanki bezpłatnie, na butelki — za opłatą.

LEKARZE ORDYNUJĄCY W ZIMIE.

Dr Albert Bronisław Bardach, chor. wewnętrzne. Willa „Ułana”, Bulw. Dra Diefła. Godz. ord. 9—12 i 3—6.

Dr Ignacy Bieffer, chor. wewnętrzne i kobiece. Willa „Krakus”, ul. Kraszewskiego. Godz. ord. 10—12 i 3—6.

Dr Mieczysław Dukiej, chor. ginekolog i chirurgiczne. Willa „Alfredówka”, ulica Kraszewskiego. Godz. ord. 9—12 i 4—7.

Dr Bernard Edelman, chor. wewnętrzne i kobiece. Willa „Siedlisko”, al. Lipowa. Godz. ord. 9—12 i 4—6.

Dr Xawery Gorski, chor. wewnętrzne. Willa „Biały Orzeł”, Bulw. Dra Diefła. Godz. ord. 10—12 i 3—5. Telef. Nr. 24.

Dr Wacław Graba-Łęcki, chor. wewnątrz.

i ginekol. Dom „Pod Koroną”. Godz. ord. 3—6. Tel. Nr. 49.

Dr Franciszek Kmieć, chor. wewnętrzne. Willa „Dewajtis”, ul. Kościuszki. Godz. ord. 9—12 i 3—6.

Dr Stanisław Lewicki, chor. kobiece. Dom „Szwajcara”, Deptak. Godz. ord. 10—12 i 3—5.

Dr H. Neubauerowa, chor. kobiece i wewnętrzne. Hotel „Polonia”, ul. Ebersa. Godz. ord. 11—12 i 3—5. Tel. 35.

Dr Witold Skórczewski, chor. wewnętrzne. Willa „Witoldówka” (Zakład Dra Skórczewskiego), Bulw. Dra Diefła. Godz. ord. 10—12 i 3—5. Telef. Nr. 13.

Dr Stanisław Wilczewski, chor. wewnętrzne. Pensjonat „Lwigród”. Godz. ord. 10—12 i 3—6.

Dr Stanisław Wilner, chor. nerwowe i wewnętrzne. Dom pod „Berłem” (Poczta). Godz. ord. 9—12 i 3—6.

Dr Emanuel Zarzycki, chor. wewnętrzne i kobiece. Pens.

„Soplicowo”, al. Pułaskiego. Godz. ord. 10—12 i 4—6. Tel. 43.

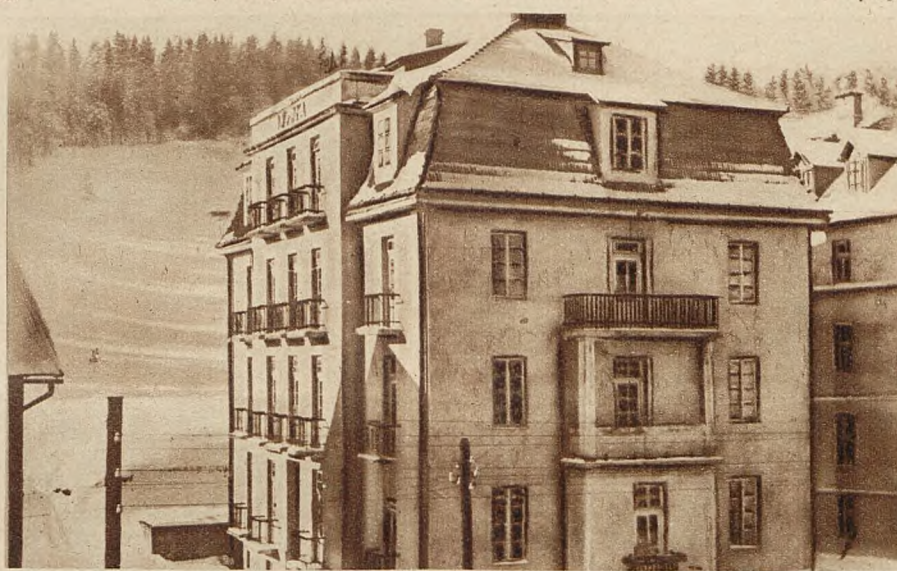
TARYFA DOROŻKARSKA.

Za jazdę z dworca kolejowego do każdego punktu Zdrojowiska (nawet najbardziej oddalonego) lub odwrotnie — dorożka (sanki) dwukonna — 2 zł., jednokonna 1'20 zł.

Za jazdę w granicach Zdrojowiska — za każdy kurs 15-minutowy, dorożka (sanki) dwukonna 1 zł., jednokonna 70 gr.

Za jazdę do Wodospadu (z dwugodzinnym czekaniem — dorożka (sanki) dwukonna 10 zł., jednokonna 8 zł.

Za jazdę do Kopciowej (z 1-godzinnym czekaniem — dorożka (sanki) dwukonna 7 zł., jednokonna 5 zł.



IWONKA

higienicznie urządzony pensjonat przy ulicy Boczej Lipowej otwarty cały rok. — Ciepła i zimna bieżąca woda. — Łazienki. — Pokoje słoneczne z balkonami. — Elektryka. — Telefon Nr. 59. — Kuchnia smaczna, na żądanie dietetyczna.

Za jazdę do parku Słotwińskiego lub Pułaskiego (z półgodzinnym czekaniem) — dorożka (sanki) dwukonna 4 zł., jednokonna 3 zł.

Wycieczki: Do Tylicza 10 zł. Do granicy czechosłowackiej 14 zł. Do Krzyżówki 10 zł. Do Krynicy-Wsi za cerkiew 4 zł. Okrężnie z Krynicy przez Hutę, Mochnaczkę, Tylicz i z powrotem 18 zł. Okrężnie z Krynicy przez Tylicz, Wojkową, Powroźnik i z powrotem 16 zł.

Wszystkie wycieczki oraz wyjazdy do: Wodospadu, Kopciowej oraz Parków Słotwińskiego i Pułaskiego rozumieją się wraz z jazdą powrotną. W porze nocnej (od godz. 10 wiecz. do 6 rano) wszystkie kursy o 50 proc. drożej.

ORKIESTRA ZDROJOWA.

Dyrektor Feliks Kochański. Orkiestra koncertuje w krytej Pijalni na Deptaku codziennie, od godz. 9—11 i od 3'30—5'30.

CZYTELNIA ZAKŁADOWA.

Dom Zdrojowy, 1-sze piętro. Otwarta codziennie od godz. 9 rano do 10 wiecz. bez przerwy. Wejście jednorazowo 10 gr., abonament miesięczny 2 zł. 50 gr.

OPŁATA ZA ROZMOWY TELEFONICZNE.

Za 3-minutową rozmowę zwykłą pobiera się: Między Krynica a Nowym Sączem 0'50 zł. z rozmówcy w Urzędzie poczt.-telegraficzn., a 0'30 zł. z aparatu abonenta. Między Krynica a Katowicami — 2'70 zł.

Między Krynica a Tarnowem i Krakowem — 1'50 zł.

Między Krynica a Lwowem — 3'30 zł.

Między Krynica a Łodzią — 3'30 zł.

Między Krynica a Warszawą — 3'90 zł.

Między Krynica a Poznaniem — 4'50 zł.

Za rozmowy pilne (terminowe) pobiera się opłatę potrójną.

PRZEPUSTKI TURYSTYCZNE DO CZECHOSŁOWACJI.

Przepustki turystyczne, upoważniające do przekroczenia granicy czechosłowackiej i swobodnego poruszania się w pasie turystycznym, wydaje wyłącznie Starostwo w Nowym Sączu za okazaniem dowodu osobistego z fotografią. Przepustki wydawane są bezpłatnie.

„ORBIS”.

Agencja przy ul. Kraszewskiego, willa „Trzech Róż”. Właściciel i kierownik: Kazimierz Zarlikowski.

Otwarta codziennie w dni powszednie od godziny 9—12 i od 3—5. Czynności: Sprzedaż biletów do wszystkich miejscowości w kraju, zarówno normalnych jak i ulgowych po cenach taryfowych z terminem do 7 dni naprzód: przyjmowanie zamówień na bilety do miejscowości zagranicznych, załatwianie wiz paszportowych. — Udzielanie bezpłatnie porad w sprawach dotyczących podróży.

LEKARZE-DENTYŚCI.

Dr Jakób Grob. Dom „Pod Zamkiem”, Bulw. Dra Diefła. Godz. ord. 9—12 i 3—6.

J. Schimek. Willa „Romanówka”, al. Lipowa. Godz. ord. 9—1 i 3—7.

ZAKŁAD ROENTGENOWSKI.

Dr Maks Schütz, willa „Marja”, ul. Kraszewskiego.

APTEKI.

„Pod Aniołem” Henryka Nitribitta w domu „Pod Orłem” na Deptaku. Telefon 52.

„Nowa” W. Tepy w pensjonacie „Trzy Róże” przy ulicy Kraszewskiego.



PREZYDENT WILSON

nowoczesny pensjonat Andrzeja Ciechobego otwarty cały rok. Renomowana kuchnia. Wanny i tusze na miejscu. Ceny umiarkowane. Telefon zam. 18.



ODALISKA

pensjonat A. Zuckera obok kasy biletowej Komisji Zdroj. Pełny nowoczesny komfort (ciepła, zimna woda, centralne ogrzewanie, łazienki, taras). Telefon zamiejscowy — Nr. 34. Wykwintna kuchnia rytmalna. —

ZAWODY NARCIARSKIE W KRYNICY.



Rozmus Aleksander („Wisła” Kraków) osiągnął w czasie zawodów najdłuższy skok 52 m.

W SOBOTĘ 12-go i w niedzielę 13-go stycznia b.r. odbyły się wielkie zawody narciarskie w Krynicy. W sobotę odbywały się biegi, w niedzielę konkurs skoków na wielkiej skoczni na górze Krzyżowej, który zgromadził wcale liczną publiczność. Piękna pogoda oraz niezbyt niska temperatura pozwalała widzom podziwiać doskonałą formę zawodników zakopiańskich.

W ogólnej klasyfikacji konkurs ten dał następujące rezultaty: 1) Mietelski Wacław (Wisła) nota 15.500, długość skoków 47 i 42 mtr., 2) Zaydel Tadeusz (SNTT) 14.625,

36 i 45 mtr., 3) Rajski Zygmunt (Wisła) 14.275, 43 i 42 mtr., 4) Żytkowicz Władysław (Beskid Krynica) 14.181, 43 i 42 mtr., 5) Rozmus Aleksander (Wisła) 11.337, 52 mtr. i 49 z upadkiem. Poza kon-



Jedna z trybun przepelniona publicznością w czasie zawodów.

kursem trener Simonsen osiągnął długości skoków 44 i 51 mtr.

Na podstawie tych wyników oraz wyników z biegu 18 km. pierwsze miejsce w kombinacji oraz tytuł mistrza Krynicy zdobył Żytkowicz (Beskid), uzyskując 16.406 punktów, drugie miejsce zajął Rajski Zygmunt (Wisła) uzyskując 15.387 punktów.

Na wyróżnienie zasługuje piękny skok Rozmusa o długości 52 mtr., najdłuższy skok dnia; tylko drugi skok nieustany spowodował, iż Rozmusowi nie przypadło w udziale należne mu miejsce, mimo wspaniałego stylu i świetnej formy.

Prawdziwą rewelacją tegorocznego sezonu nar-

ciarskiego jest młody zawodnik nowotarski Wisły, Zygmunt Rajski, który z każdymi zawodami czyni nieprawdopodobne wprost postępy. Już obecnie przepowiadają mu, iż zajmie on w krótkim czasie doskonałe miejsce w rzędzie naszych czołowych narciarzy. Piękne te zawody pozostawiły naogół znakomite wrażenie, toteż żałować tylko należy, iż ich organizator „Beskid” za mało je reklamował, co spowodowało, iż konkurencje były stosunkowo zbyt słabo obsadzone.

Wieczorem o godzinie 8-ej w dużej sali Domu Zdrojowego odbyło się wręczenie nagród zwycięzcom przez p. dyr. Nowotarską, czem zakończyła się ta piękna impreza sportowa.



Skocznia w Krynicy: Widok ogólny i z profilu.



Komisja sędziowska przy starcie.

Zdjęć dokonała „Aga” — Krynica.



Ela Zientkiewiczowa, najwybitniejsza narciarka o światowej sławie.

NOWOŚCI Z TYGODNIA.



Odnaczenie regenta Węgier. Syn prez. Rzpltej. Michał Mościcki wręczył w Budapeszcie w im. Prezydenta insygnia orderu „Orła Białego“ regent. Węgier Horthy'emu w obec. min. spr. zagr. Oto portret regenta Węgier Horthy'ego.



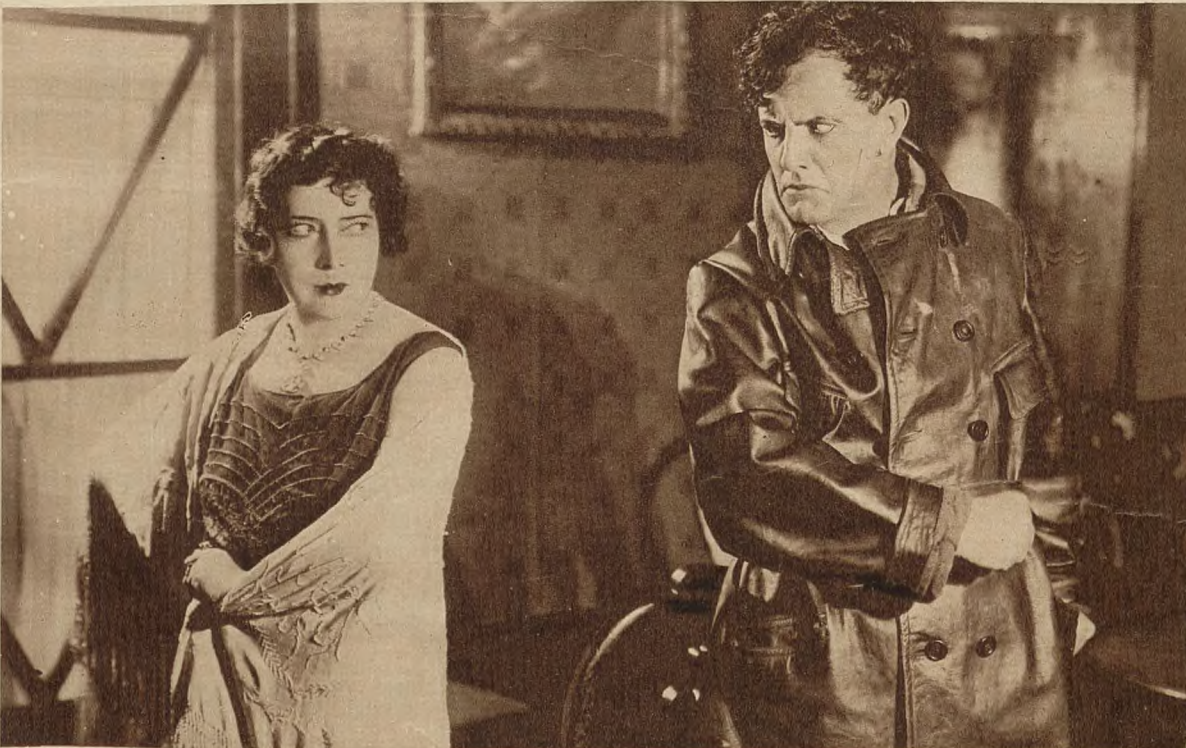
Węgierskie odnaczenie dla Prezydenta Rzpltej. Dnia 10 b.m. gen. Somkuthy w im. regenta Węgier, wręczył p. Prezyd. Rzpltej najw. węgierskie odnaczenie Wielki Krzyż Zasługi. Na zdjęciu stoją: p. premier Bartel (1), rtm. Jurgielewicz (2), poseł Belitska (3), Prezydent (x), gen. Somkuthy (4), dyr. Jakowski (5), płk. Głogowski (6), min. Zaleski (7), szef. prot. dyplom. Romer (8).



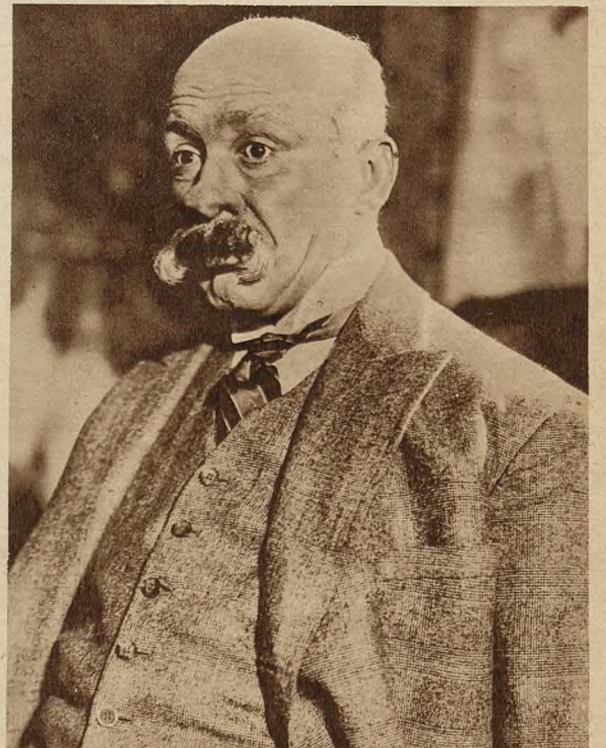
Zjazd dyrektorów szkół śr. w Krakowie. W Krakowie odbył się ważny zjazd dyrektorów szkół średnich ze wszystkich stron Polski. Na zjeździe tym ogłoszono szereg ciekawych referatów i powzięto uchwały co do skrócenia godzin nauki oraz przebudowy planu szkolnego. Zdjęcie nasze przedstawia otwarcie zjazdu w auli Uniw. Jagiell. Ag. Fot. „Światowida“.



Wystawa prac uczniów szkół średnich w Krakowie. Powszechna Wystawa Krajowa w Poznaniu posiadać będzie dział oświatowy, w którym znajdować się będą również prace uczniów szkół średnich. Obecnie w Krakowie odbywa się wystawa szk. tych prac, które powędrują do Poznania. Oto moment otwarcia wystawy w VIII gim. przez kur. okr. krak. Dr Kupezyńskiego (1), obok stoi Dea OK. gen. Wróblewski (2) i rektor U.J. prof. Kallenbach (3).



„Włamanie“ Siedleckiego w teatrze warszawskim. Teatr Polski w Warszawie wystawił ostatnio sztukę Adama Grzymały-Siedleckiego, znanego krytyka i autora kilku sztuk teatralnych jak „Sublokatorka“, „Popas króla Jegomości“. Rzecz ta nosi tytuł „Włamanie“ i została przyjęta przez prasę dość życzliwie. Dramat Siedleckiego był popisem aktorskim Przybyłko-Potockiej, Leszczyńskiego



i Junoszy-Stępowskiego. Na lewo mamy scenę między Przybyłko-Potocką a Leszczyńskim, na prawo Junoszę-Stępowskiego w kapitalnej roli pułkownika Łotyszyna. Fot. Brzozowski, Warszawa.

OŚMIU DYKTATORÓW.



Z okazji przewrotu w Jugosławii, gdzie król Aleksander zawiesił czasowo dotychczasową konstytucję i ogłosił się dyktatorem, angielska agencja fotograficzna ugrupowała razem portrety ośmiu dzisiejszych dyktatorów państw europejskich. Są to zdaniem londyńskiej agencji — którego tutaj żadnym

komentarzem nie opatrujemy — następujący mężowie stanu: Mussolini (Italia), Primo de Rivera (Hiszpanja), Marsz. Piłsudski (Polska), Mustafa Kemal (Turcja), król Aleksander (Jugosławja), admirał Horthy (Węgry), Achmed Zogu (Albanja) i „dyktator maleńkiego państwa Litwy“ Waldemaras. *Keystone — London.*



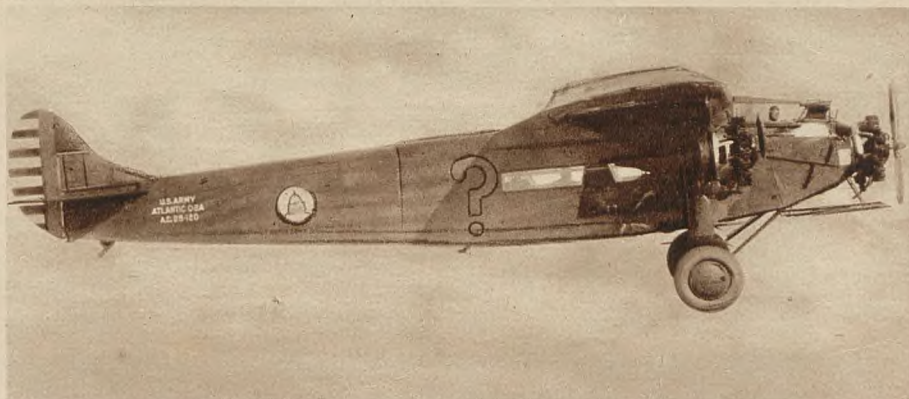
Karnawał w Ameryce Południowej. Od jednego z naszych zamorskich przyjaciół, Polaka w stolicy południowo-amerykańskiej Rzpłtej Kolumbji, Bogota, otrzymujemy to zdjęcie, przedstawiające pierwszy tam w tegorocznym karnawale bal, w którym udział wzięła również miejscowa kolonia polska.



Z karnawału w Warszawie. Na balu mody w Hotelu Europejskim w Warszawie fotograf nasz zdyął grupę gości, pomiędzy którymi są pp.: Kochane (x), Leszczyńska (1), królowa balu Zula Pogorzelska (2), Rentgenowa (3), Rentgen (4) i Mila Kamińska (5). *Ag. fot. „Światowida“ na płytach kraj. „Alfa“.*



Belgijska para królewska w Szwajcarii. Król belgijski Albert i jego małżonka, z zapalem uprawiający sporty zimowe, przebywają obecnie w słynnym szwajcarskim środowisku sportowym, w Murren, gdzie fotograf zdyął ich (na lewo) w swobodnej chwili. *Sport & Gen. London.*



Rekord utrzymania się aeroplanu w powietrzu. Amerykański monoplan floty wojennej „Question Mark“ osiągnął rekord długości czasu przebywania w powietrzu bez wylądowania, a mianowicie 159 godz. 45 minut. Aeroplan prowadził słynny pilot amerykański mjr. Spatz. *Sport & G. London.*



Port hamburski w zimie. Największy w Niemczech a jeden z największych na całym świecie port hamburski, położony nad Morzem Północnym, obecnie niemal zupełnie uległ zamarznięciu, tak że statki jedynie z pomocą łamaczów lodu wśród wielkich trudności mogą uzyskać pewną swobodę ruchu.

ZGON W. KS. M. MIKOŁAJEWICZA.

W Nizy zmarł na zapalenie płuc W. Ks. Mikołaj Mikołajewicz, stryj cara Mikołaja II., urodzony w roku 1856. Przyczynił się on do zreformowania armji rosyjskiej po wojnie japońskiej. W czasie wojny światowej w r. 1914 był wodzem naczelnym armji rosyjskiej. Wydał słynny manifest do Polaków. W r. 1915 złożył naczelne dowództwo i objął dowództwo frontu kaukaskiego. W roku 1916 ustąpił ze stanowiska dowódcy. — Wraz z wielkim księciem Cyrylem uważał się za pretendenta do tronu rosyjskiego i był przywódcą emigracji rosyjskiej. — Zdjęcia nasze przedstawiają: (na lewo) portret zmarłego księcia, (u dołu) składanie kondolencyj przez przedstawicieli armji francuskiej b. gen. rosyj. Millerowi po pogrzebie księcia w Paryżu.



Service gen. de la presse — Paris.



Znalezione dzieło Rubensa. Znakomity obraz Rubensa „Dawid w walce z niedźwiedziami”, który zaginął sto lat temu, został odnaleziony w jednym z antykwariatów Berlina. Obraz ten pochodzi z roku 1612 i malowany był przez genialnego malarza na zamówienie króla hiszpańskiego. — Zdjęcie nasze przedstawia odnalezione płótno Rubensa.

Atlantic Photo — Berlin.



Przytułek dla „girls’ów”. Pastor anglikański Cardew założył w Paryżu w centrum miasta dom dla „girls’ów” kabaretowych. W domu tym mają te płoche dziewczątka mieszkania, czytelnię, restaurację i t. p. i podobno sprawują się wzorowo. Dajemy portret ewang. pastora, opiekuna „girls’ów”.



Przy wietrze, deszczu i śniegu

nie czekaj, aż twarz i ręce zaczerwienią się i schropowacieją, lecz zawczasu zapobiegij temu, używając

KREMU NIVEA

Codziennie wieczorem, lecz także za dnia przed wyjściem na ostre powietrze, natrzyj dokładnie twarz i ręce. Krem Nivea, jedynie zawierający euceryt, nada i Tobie wygląd zdrowy, młody, piękny.

Krem Nivea w pudełkach po Zł. 0.40, 0.75, 1.40 i 2.60
w tubach po Zł. 1.35 i 2.25



Dwaj awanturnicy i zamieszki w Afganistanie. Stan niepokoju panuje dalej w Afganistanie i podobno król zrzekł się tronu. — Podajemy tutaj portrety przywódców obu obozów — pułkownika Lawrence (na lewo) i Lincolna Trebitscha (na prawo), który jest kierown. wojsk powstańczych.

Atlantic Photo, Berlin — Keystone View, London.



Katastrofa kolejowa w Anglii. W tych dniach wydarzyła się w Anglii nowa katastrofa kolejowa. Mianowicie ekspres z Bristol do Nottingham wpadł na pociąg towarowy. Maszynista ekspresu zginął, trzy osoby z pasażerów zostały zabite a kilka rannych. Oto rozbity pociąg.

Keystone — London.

SZAL CZY LIS?



Barwny, piękny szal w kolorach czerwonym, szafirowym i białym.

OTO PYTANIE, które sobie zadaje niejedna z kobiet. Wesołe kolory a raczej t. zw. dzisiaj „apaszki”, tworzą bardzo ładne tło dla jasnych lub ciemnych główek, ale z drugiej strony, czy można sobie wyobrazić efektowniejsze ramy nad futro puszystego lisa polarnego?

Jak wogóle we wszystkich kwestiach mody, tak i tutaj odgrywa cena bardzo wielką rolę. Wprawdzie widzieliśmy ubiegłej jesieni rozmaite farbowane lisy (lub ra-

czej króliki), których cena była nader przystępna, jednakże elegancka kobieta będzie wolą obcisnąć się zupełnie bez tej ozdoby, niż nosić lichą imitację.

Z pięknych, prawdziwych lisów, najmodniejszy jest obecnie srebrny lis, t. j. ciemny, którego włos jest na końcu biały, co w całości daje efekt srebrzysty. Po nim idzie lis niebieski, popielaty i biały. Rude lisy, używane chętnie jako przybranie płaszczy lub futra, do noszenia z elegancką suknią się nie nadają.

Zagranicą lansują obecnie połączenie dwóch lisów, n. p. czarnego i białego, zeszytych głowami. Jest to bardzo efektowne i eleganckie. Sam biały lis, jako taki, stracił wiele ze swej popularności, natomiast tworzy najelegantszy kołnierz przy okryciach wieczorowych.

Mały szal na szyję, zwany ogólnie „apaszką”, przyjął się ogromnie, gdyż jest bardzo twardszy a nie kosztowny, tak, że można mieć go w kilku odmianach.

Jest najczęściej z crêpe de chiny, drukowanej lub malowanej w jakiś deseń geometryczny w kolorach beige lub popielatym z dodatkiem czerwonego i granatowego.

Osobny gatunek tworzą szale w szkocką kratę z miękkiej tafty lub rypsu, nadające się do sukienek sport. i zawiadająco wyglądające z pod futra.



Dwa piękne lisy: biały i srebrny tworzą razem wspaniałą całość.

Popularność tych apaszek jest tak wielka, że widzimy nawet suknie, które mają je skrojone w tym samym materiale. Bardzo piękną i efektowną inowacją są „apaszki” z czarnej dzietowej materji, które noszone na gładkiej sukni z czarnego jedwabiu robią z niej kwintę toaletę.

Również z tak modnego dziś velours-transparent, wzorzystego lub wytłaczanego w kwiaty, robi się bardzo efektowne „apaszki”.

Ryciny nasze przedstawiają ostatnie kreacje na tem polu.

Jola.



Oryginalny szal z aplikacją w kształcie liści kasztanu ze szkockiego jedwabiu.

Ciepło odmładza cerę.

Żyjemy w epoce zsumowania dorobku prac ubiegłych wieków oraz dostrajania ich wyników do różnorodnych form i potrzeb życia. Niestety — nie przedostają się należycie do kół fachowych ich wysiłki drogą uświadamienia do ogółu, dlatego popędzają inteligentny nawet laik liczne błędy, mszczące się na zdrowiu i urodzie. Powszechnie wiadomo, iż ciepło stanowi podstawę twórczej energii wszelkich stworzeń organicznych, że od dopływu ciepła zależy trwanie i rozwój świata roślinnego, tudzież odmładzająca się odnowa tkanek ciała ludzkiego. Gdyby słońce zgasło, zamarłoby wszelkie życie na ziemi. Wiadomo, że roślinność strefy gorącej bujniejsza jest od flory klimatu umiarkowanego, że w pasie zimowym zaledwie karły kosodrzewiny rosną. Podobnie dzieje się ze skórą „pielęgowaną” zimną wodą. Gorąca natomiast woda rozpuszcza zalegające na twarzy wydzieliny i pobudza skórę do żywej przemiany materji, dlatego przeobraża się tłusta cera, skłonna do wgrzów w prawidłową, jeśli się ją spłókuje często i długo gorącą wodą i myje się delikatnie proszkiem marmurowym „Miraculum”. Odmładzanie zaś skóry prawidłowej, suchej i wiotkiej osiąga się, jeśli twarz, powleczoną ożywczym kremem „Oxa” Dra Lustra, spłókuje się rano długo gorącą wodą, a wieczorem napaży się nad parą — kremem „Oxa” natłuszczoną — twarz. W dniach mroźnych wskazane jest obficie pudrowanie twarzy, szyi i gorsu roślinnym pudrem egzotycznym Dra Lustra. Dr Z. B.



Kombinacja czarnego i białego lisa jest bardzo efektowna.



Szal w dwóch kolorach o bardzo dyskretnym wzorze.

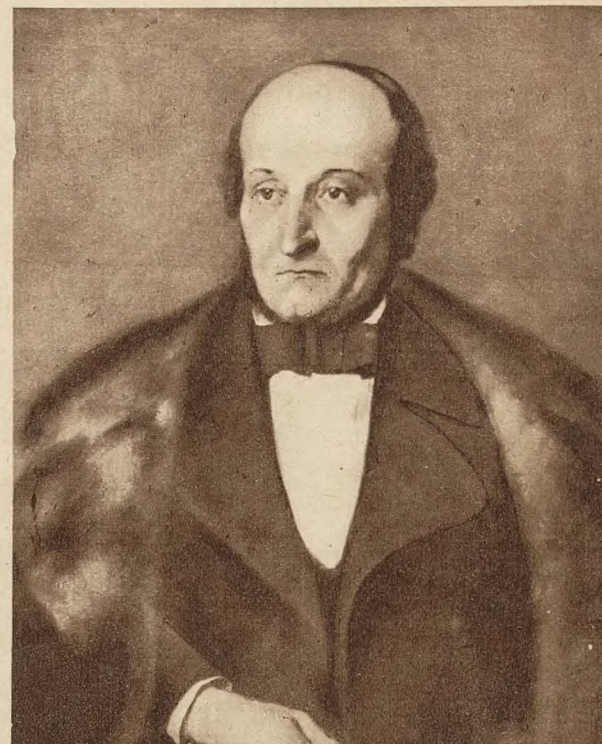
STARE OBRAZY.



Madonna Rafaela w Ameryce. Sekretarz stanu St. Zj. Mellon nabył za sumę 200.000 funtów ang. jedno z najslawniejszych arcydzieł Rafaela „Madonne“, która do przeszłego roku znajdowała się w galerji lordowskiej rodziny angielskiej Desborough.



Obrazy Matejki podarowane Muzeum Narodowemu w Krakowie. Patrycjuszowska rodzina krakowska Mauriziów złożyła Muzeum Narodowemu w Krakowie w darze dwa świetne dzieła mistrza Jana Matejki. a mianowicie portret Parysa Maurizio



i jego żony. Oba te obrazy należą do nielicznych w twórczości Matejki, gdzie nad znanym z innych jego dzieł rozmachem pędzla góruje artystyczny spokój i doskonałość wykończenia. Ag. „Światowida“

NADYWANY PERSKIE i KILIMKI

ręcznej roboty – materiały doborowe poleca:

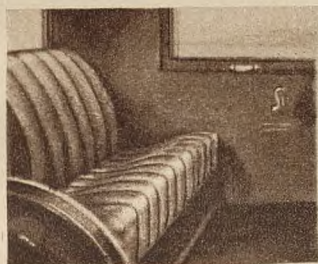
„Smyrnapers“

GODZISZEWSKA – Kraków, Pijarska 5.

Pierwszą pomoc

możemy okazać choremu po dokładnem zbadaniu jego temperatury. Jakże często wskutek użycia lichego termometru mylimy się w rozpoznaniu choroby i bądź przesadzamy w objawach zaniepokojenia, bądź lekceważymy niedomaganie, co pociąga za sobą nieobliczalne następstwa. A nie przecież tak wymownie nie świadczy o stanie chorego, jak dokładnie zbadana ciepłota. Nie powinniśmy przeto szczędzić na kupno prawdziwie dobrego, precyzyjnego ciepłomierza, jakim wedle opinji lekarskich jest termometr **Kramera**, owoc badań naukowych i długoletnich doświadczeń praktycznych.

Dr L. K.

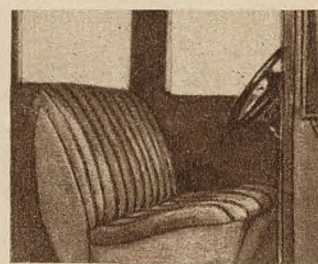


„HUDSEXWAY“

Sp. z ogr. odp.

Gdańsk, Reitergasse 12–15

Gener. przedstawicielstwo na Polskę i w. m. Gdańsk



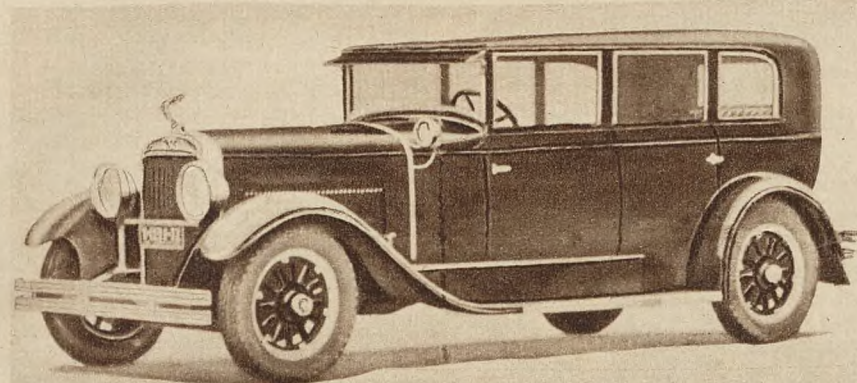
„HUDSON-ESSEX MOTOR CAR COMPANY, Detroit, U. S. A.“

komunikuje, iż zastępstwa lokalne znakomitych wozów

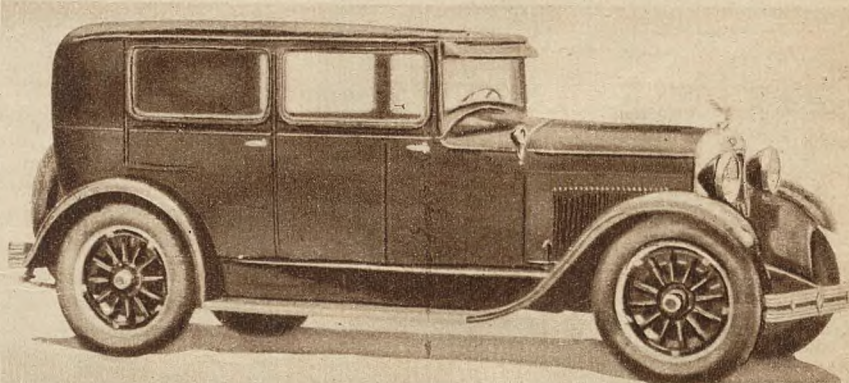
„HUDSON“ i „ESSEX“

zleciło następującym firmom: **Warszawa**, „Motofors“, Kredytowa 9. — **Poznań**, Szafarkiewicz i Menzel, ul. Wały Wazów 22. — **Łódź**, Hugon Strobach, ul. Piotrkowska 154. — **Gdańsk**, Otto Albert. — **Katowice**, Inż. Hochermann, ul. Wita Stwosza 3. — **Białystok**, „Brosexauto“, ul. Sienkiewicza 12. — **Lwów**, „Auto-Palais“, ul. Jagiellońska 20. — Przedstawicielstwa w Krakowie, Wilnie i Lublinie w organizacji.

Dzięki uruchomieniu na terenie **Polskiej Unji Celnej** specjalnej montowni samochodów



Hudson



Essex

dla rynku polskiego udało się uzyskać możność rekordowego obniżenia cen tych znakomitych wozów.

Tak więc: Limuzyna 4-drzwiowa „Sedan“ kosztowały dotychczas	\$ 1.960—	kosztuje obecnie loco Gdańsk	\$ 1.545—
„2- „ „Coach“	\$ 1.850—	„ „ „ „	\$ 1.465—
Podwozie	\$ 1.060—	„ „ „ „	\$ 935—

Zderzaki za oddzielną dopłatą.

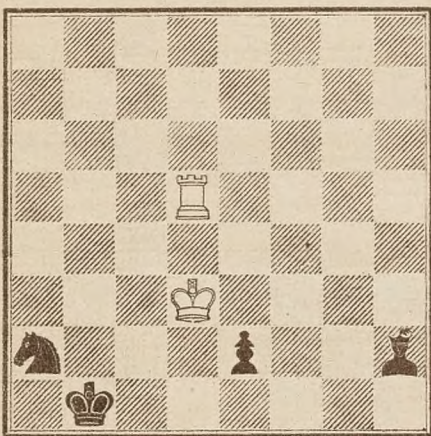
Tak wydatne obniżenie cen nie wpłynęło bynajmniej na pogorszenie wozu, o którego znakomitych zaletach przekonacie się przy demonstracji, którą uskuteczni chętnie najbliższy przedstawiciel.

Dział szachowy

pod redakcją Mieczysława Gałuszki.

H. MATTISON

Czarne: Kb1, Gh2, Sa2, pion: e2 (4).



Białe: Kd3, Wd5. (2).

Końcówka. (=). 2+4=6.

Rozwiązanie końcówki H. Mattisona: 1. K—d2!

1... S—c1 (A) 2. W—b5 K—a2 3. W—a5 K—b3 (B) 4. W—f5 (C. G—c7 5. W—f3 K—b2 (D) 6. W—f2! G—a5

7. K—e3 G—b6 8. K—d2 G×f2 9. pat! A) 1... S—c3 2. W—d3 G—f4 3. K—e1 remis 1... G—f4 2. K×e2 S—c3 3. K—d3 (—f3) S×d5 4. K—e4 Czarne tracą jedną figurę.

B) 3... K—b2 4. W—a4! poczem 5. W—b4 i 6. W—e4 remis.

Białe nie mogą jednak grać: 4... W—f5? z powodu: 4... S—b3 5. K×e2 (lub: 5. K×e1 G—g3) S—d4 z wygraną Czarnych.

C) Błędem byłoby: 4. W—e1? z powodu: G—f4 5. K—e1 G—g3.

D) Zasługuje na uwagę piękny zwrot po 5... K—a4 6. W—e3 G—f4 7. K—e1! z patem względnie Białe zdobywają piona e2.

PARTJA

Białe: G. Stahlberg (Szwecja)

Czarne: T. A. Bernabe (Hiszpanja)

grana w międzynarodowym turnieju drużynowym na Olimpiadzie w Hadze w r. 1928.

Obrona francuska.

1. d4 S—f6 2. S—c3 d5 3. G—g5 e6 4. e4 d×e4 5. G×f6 (1) D×f6 6. S×e4 D—d8 7. S—f3 S—d7 8. G—d3 G—e7 9. D—e2 0—0 (2) 10. h4! b6 11. S—g5 g6 (3) 12. 0—0—0 (4) G—b7 13. Wd—e1 G×f3 14. S×f3 S—f6 15. h5! g×h5 (5) 16. S—g5 D—d5! 17. S×h7! D×a2 18. c3 D—a1 19. K—c2 D—a4 20. K—b1 Wf—d8 21. D—e5! S—d5 (6) 22. D—g3 K—h8 23. G—c2 (7) D—a5 (8) 24. W—e5 G—d6 25. W×h5 S×e3 26. b×c3 Czarne poddały się.

Uwagi:

1) Posunięcie to polecane przez Maroczego jest, jak się zdaje, korzystniejszym, niż: 5. S×e4.

2) 9... c6! nężyło grać.

3) Jedyne posunięcie! Groziło: 12. S×h7! S×h7 13. D—e4!

4) 12. S×h7 K×h7 13. h5 Białe miały silny atak nie bez możliwości obrony ze strony Czarnych.

5) 15... S×h5 16. W×h5! g×h5 17. D—e4 G—g5! 18. K—b1 f5 19. D×e6 K—h8 20. D—e5 G—f6 21. D×f6 W—f7 22. S—g5.

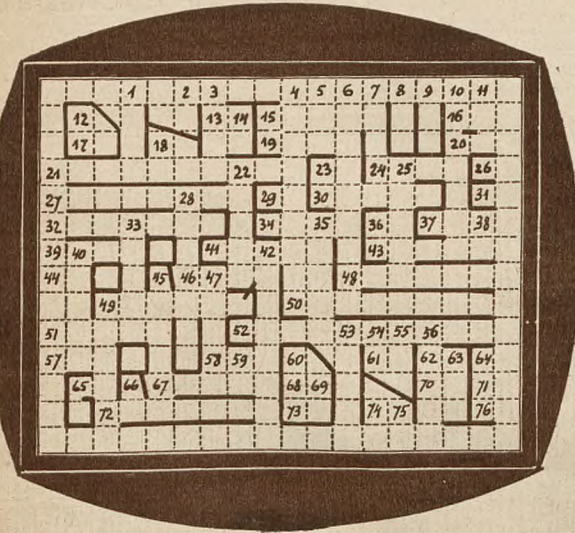
6) Po: 21... S×h7 następował mat w 4 posunięciach.

7) Groziło: S×c3.

8) 23... D—a5 24. c4!

Krzyżówka.

(H. M. Sławnicki).



W każdą kratkę wstawić należy literę, aby powstało 83 krzyżujących się ze sobą wyrazów pionowo i poziomo o podanym znaczeniu. Końiec każdego wyrazu oznacza gruba linia pełna. Litery umieszczone dookoła w końcowych kratkach dadzą rozwiązanie aktualne.

KUPON

do losowania nagrody
za rozwiązanie zagadek
w Nr-ze 4 z dnia 19 stycznia 1929 roku.

Poradnik dla amatorów fotografów.

ZDJĘCIA WNETRZ POKOJÓW. Nawet najskromniejszy pokój ładnie zdjęty, robi wrażenie luksusowego apartamentu, gdyż na zdjęciu znikają wszystkie mniej ładne dysharmonie barw czy kształtów, a gra światła i cieni dodaje uroku całości.

Zdjęcia takie robić można każdym, najtańszym nawet aparatem, z pełnym rezultatem, bo naświetlenia i tak są długie, przy bardzo małej przysłonie. Najpierw ustawia się aparat mocno na trójnogu lub lepiej na małym stoliku tak, by najciekawszy kąt pokoju znajdował się na matówce, przyczem należy uważać, by aparat stał pionowo i by żaden zbyt bliski sprzęt nie zasłaniał nam części obrazu. Potem ustawia się na ostro na jakiś mebel ciekawszy i

przysłania obiektyw tak długo, aż wszystkie przedmioty będą zupełnie ostre.

Po tej robocie kolej na obliczenie czasu naświetlenia. Według tabeli naświetleń wypośredkowuje się potrzebną ekspozycję, przyczem należy pamiętać, by brać pod uwagę kolor ścian i okoliczność, czy przez okno pada słońce, czy też wychodzi ono na mroczną ulicę. Tak samo należy pamiętać o tem, by na matówce nie było żadnego okna, bo inaczej zdjęcie pod światło ucierni znacznie od światłokręgów i nie odda subtelnych szczegółów w światłach.

Zbyt krótkie naświetlenie da nam spętogowane, a i tak w pokoju istniejące już silne kontrasty, należy go więc unikać.

Dr. Tad. Gyprian.



Wnętrze pokoju. Czas naświetlenia zbyt krótki, ujęcie motywu czołowe daje obraz płaski i bez plastyki.



Zdjęcie z ukosa, naświetlenie dłuższe, co podkreśla głębię i szczegóły.

Znaczenie wyrazów.

Pionowo:

1. Mitol. lotnik; 2. W miejscu; 3. Bóstwo egipskie; 4. Prześiąkanie (przenikanie); 5. Morze po hiszp.; 6. Człowiek siejący trzozne wieści; 7. Mocna; 8. Wezwanie; 9. Czestny ojciec; 10. Zgrabna; 11. Pobożna w jez. martwym; 12. Ten w jez. obcym; 14. Jedn. oporu elektr.; 15. Symbol srebrna wspan; 18. Spożywa; 22. Bózek staroindyjski; 23. Skrót St. Zj. Amer. półn.; 25. Imię męskie; 28. Kraj na północy; 33. Członek ludu uralno-altyjsk.; 35. Miasto we Włoszech; 36. Tuz; 38. Skrót liczby; 40. Nie-rozwinięty; 42. Owad z gat. pilaczy; 45. Miasto w czechosłow. żupie Louny (po niem.); 47. Rurka; 49. Spad na pochyłości; 53. Powódź; 54. Rzeka w Syberji; 55. Bózek egipski; 56. Jezioro w poznańskim; 59. Inicjały twórcy „Lituanji”; 60. Obca moneta dawna; 63. Jest w jez. obcym; 64. Drzewo; 65. Miarą powierzchni; 66. Ofiaruje; 69. Namul; 74. Końcówki abecadla; 75. Satelita Jowisza.

Poziomo:

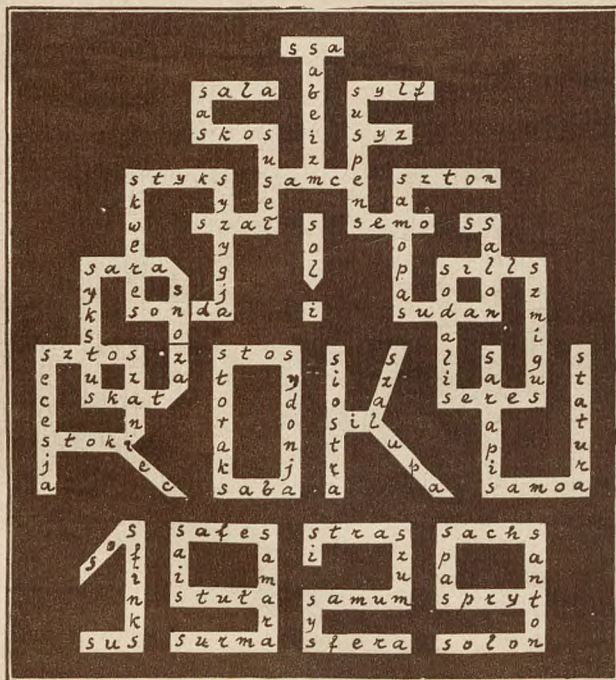
13. Rzeka we Włoszech; 15. Pędzili; 16. Stado; 17. Tak w jez. obcym; 19. Miasto w Hiszpanji; 20. Pole; 21. Zwrot muzyczny („dobitnie”); 23. Miasto w staroż. Chaldej; 24. Rzeka w Rosji; 26. Przyimek; 27. Wynalazca sterowca; 29. Zamek niemiecki; 30. Smarowidła; 31. Symbol glinu; 32. Waga; 34. Udzieleni; 36. Rzeka na Łotwie; 37. Nie takie; 39. Rybie jaja; 41. Miasto w Szwajcarii (nad jez. Bod.); 43. Ściana nasypu ziemnego w 2 prz. l. mn.; 44. Ton muz.; 46. Rasa psa; 48. Pas rzemieenny u szabli; 49. Mała sarna; 50. Staro-syryjski; 51. Nadmierne po lac.; 52. Miasto w gub. homelskiej (Rosja) wspan; 57. Rzeka w piszp.; 58. Rodz. światła wspan; 61. Wykrzyk; 62. Król w jez. obcym; 64. Ponieważ; 65. Roku bieżącego w skr. lac.; 67. Baczność; 68. Jajo w jez. obcym; 70. Miejsce pieczęci w skr. l.; 71. Barć; 72. Złożyć w zaprzęg; 73. Skrót monety; 74. Malpa; 76. Skrót godności kapł.

Jako nagrodę za trafne rozwiązanie niniejszej zagadki Redakcja „Światowida” przeznacza

JEDWABNĄ PARASOLKĘ.

Rozwiązania nadsyłać należy najpóźniej do dnia 26 b. m. wraz z załączonym kuponem.

Rozwiązanie z Nr. 1.



Nowości filatelistyczne.



ZNACZEK Z DZIEWICĄ ORLEAŃSKĄ. Francja wydała nowe znaczki z portretem Dziewicy Orleańskiej ku uczczeniu 500-lecia oswobodzenia Orleanu (1429). Ponieważ nie ma obrazu, przedstawiającego Dziewicę Orleańską, więc artysta, M. Barlangue, który wykonywał znaczki, starał się o skomponowanie idealnej niejako postaci, według opisów i świadectw ówczesnych. Oto znaczek, wartości 50 centimów, przedstawiający św. Joannę na koniu w zbroji.

GROŻBA WŁAMYWACZA.

GRZECZNE DZIECKO.

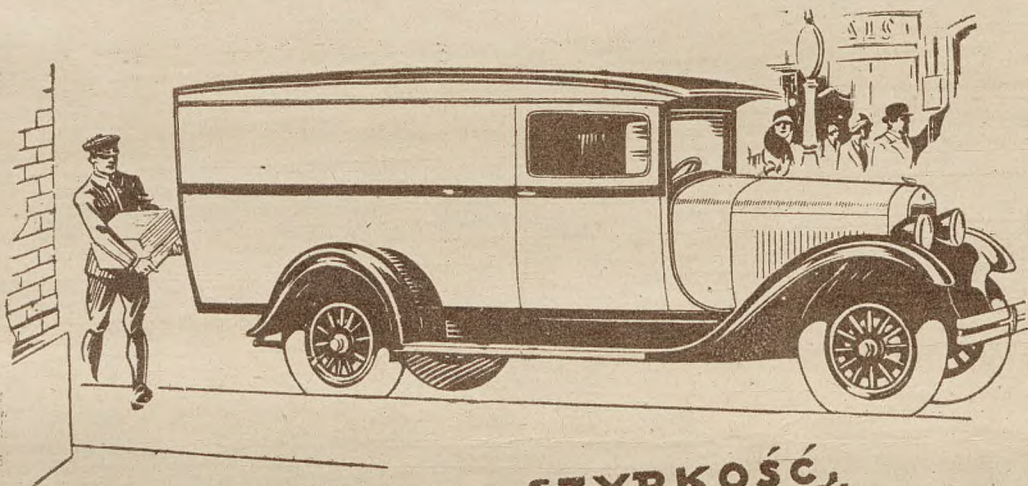


Włamywacz wynoszący butelki wina przylapany „in flagranti”: „Jeżeli pan w tej chwili nie opuści rewolweru, podniosę ręce do góry i ani pan ani ja nie wypijemy już tego winka...”



Matka do swego baka na spacerze: „A co zrobiłaś z temi pestkami od daktyli, Róziu? Mówiłam ci przecież, żebyś nie rzuciła na bruk, bo ktoś jeszcze nogę złamie...”

„Mamusiu, ja byłam grzeczna... Ja... włożyłam pestki do kieszeni tego pana, co przed chwilą przechodził”.



**SZYBKOŚĆ,
WYTRZYMAŁOŚĆ, OSZCZĘDNOŚĆ.**

To są zalety samochodów handlowych Studebaker'a, których sława równa się sławie wspaniałych samochodów osobowych marki Studebaker i Erskine.

Wybór siedmiu różnych wymiarów podwozia, jak również szybkość i siła tych samochodów ciężarowych dają gwarancję, że użyte do jakichkolwiek bądź celów przemysłowych lub handlowych wykażą te wszystkie zalety, które wyróżniają zaszczytnie wszystkie samochody fabryki Studebaker.

Przedstawicielstwa firmy Studebaker udzielają wszelkich informacji.

Części zapasowe stale na składzie.

GENERALNE PRZEDSTAWICIELSTWA W POLSCE:

WARSZAWA: „Studers” Sp. z ogr. odp.
ul. Fredry 4. Tel. 238-00. 242-00.

ŁÓDŹ: Max Fischer & Co.
ul. Piotrkowska 177. Tel. 461

POZNAŃ: Poznański Auto-Skład.
ul. 27-go Grudnia 15. Tel. 39-09.

L W Ó W: Józef Kozłowski.
Biuro Hotel George'a. Tel. 6-10.

KRAKÓW: S. Żychoń, Plac Szczepański 8. Tel. 4275.

KATOWICE: Carl Reichmann, ul. Stawowa 5. Tel. 253.

W. M. GDAŃSK: „Dakla” G. m. b. H.
Kohlenmarkt 32. Tel. 28384.

T C Z E W: „Dakla” Kościuszki 15.
R Ó W N E: Michał Kurlandski, ul. 3-go Maja. Tel. 50.
W Ł O C Ł A W E K: „Auto-Skład”, M. Rembieliński.

SKŁADNICA DLA PRZEDSTAWICIELI W POLSCE:
AUTOSALE COMPANY G. m. b. H.

Sp. z ogr. odp.
GDAŃSK, HOPFENGASSE 74. Adres Telegr.: AUTOSALE, GDAŃSK.
SAMOCHODY - AUTOBUSY - CIEŻARÓWKI - CZĘŚCI ZAPASOWE.

STUDEBAKER

Przeciw chudości

żyć należy naszego wypróbowanego od lat, skoncentrowanego proszku żywności „PLENUSAN”. W krótkim czasie znaczny przyrost wagi witalny wygląd i pełne kształty ciała. Wzmacnia również krew i nerwy. Polecany przez lekarzy i profesorów.

1 pud. 6'— zł., 3 pud. 15'— zł.

Dr. Gebhard & Sp., Gdańsk Nr. 119.

Jesteście nerwowi?

Żądajcie naszych bezpłatnych, szczegółowych 29 wskazówek, jak uzyskać zdrowe i mocne nerwy.

Dr. Gebhard & Sp. Gdańsk

::: Oddział 1—20. :::

Gevaert

**PAPIERY
BŁONY
PŁYTY
CHEMIKAŁJA
Gevaert'a**

550

tworzą doskonałą całość, niezbędną dla każdego amatora. Do nabycia w składach przyborów fotograficznych.

**CZEKOLADA
E. Nedel
WARSZAWA**

WSZELKIE PRZYBORY DO HOCKEYA

wyrobów C.C.M. Canada i krajowe



Łyżwy, saneczki, narty

w wielkim wyborze,
Wysyłkę uskuteczniamy natychmiast
Dla Szkół i Wojska specjalne
dogodne warunki zapłaty.

Na sezon letni ogromny
wybór wszelkich przyborów.
Katalogi i cenniki wysyłamy bezpłatnie.
Budowa sal gimnastycznych
podług
najnowszych przepisów władz.
Projekta i kosztorysy wysyłamy bezpłatnie.

DOM SPORTOWY
POZNAŃ 61

św. Marcina 14. — Telef. 5571.

OD POŁ WIEKU POWSZECHNIE ZNANY ZE SKUTECZNOŚCI

**NISZCZY
BRODAWKI
SKÓRY
STWARDNIENIA
ODCISKI**



Gudowny zapach! Budzi powszechny podziw!

15
**Reklama
dzwignią
handlu!**

Niezawodny środek do prania... sprzedawany wyłącznie w paczkach



DLA zabezpieczenia klientów od kupowania falsyfikatów, jest zwyczaj wytłaczania nomenklatury na kawałkach mydła. Oczywiście jest to niemożliwością o ile chodzi o Lux, ponieważ umieszczenie nazwy czy też firmy na każdym nikłym płatku jest nie do pomyślenia!

Wobec tego oryginalny Lux, ten najbardziej pewny, wypróbowany i niezawodny środek do prania delikatnych tkanin i wełny, sprzedawany jest wyłącznie w zaklejanych granatowych paczkach z napisem Lux. Wystrzegać się zatem wszel-

kich naśladownictw, żądając Lux'u zawsze tylko w paczkach z nomenklaturą. Lux'em uprać można wspaniale eleganckie suknie z delikatnych tkanin i strojną jedwabną bieliznę.

Wełniane koszulki, bieliznę i kaftaniczki niemowląt, jak również grube wełniane koce i wszelkie flanelowe ubrania, prać tylko Lux'em, a zachowają do końca i po niezliczonych praniach miękkość i wygląd nowości, o ile są prane wyłącznie w Lux'ie.

LUX

należy żądać Lux'u
tylko w paczkach.

PRÓBKĄ DARMO

KUPON. Do firmy "Sunajt" Spółki Akcyjnej, Skrzynka Poczтовая 479, Poczta Główna, Warszawa. — Upraszam o bezpłatne przesłanie mi próbnego pakietu Lux, wystarczającego na próbne pranie.

Imię i nazwisko

Adres

S. 52

(Uprasza się o wyraźne pisanie.)



REFORMOWA OPASKA „PRUJAPOL“

wywiera znakomity wpływ na figurę i zapewnia osiągnięcie modnej linii.

„Prujapol“ jest wygodna w noszeniu, nie kępuje swobody ruchów, nie ulega zniszczeniu i zastępując masaż, przez równomierne przyleganie oddziałuje dodatnio na organy, znajdujące się wewnątrz jamy brzusznej.

Być matką i zachować smukłe kształty można jedynie, używając opaski „Prujapol“, zalecaną przez wielu lekarzy.



Opaska ta nie zawiera w części nabrzmuszonej tak przykrych w noszeniu stałek i odznacza się następującymi zaletami:

1. Składa się z szeregu pasek gumowych, z których każde po zużyciu można małym kosztem zastąpić nowym. W ten sposób sama opaska nie niszczy się wcale.

2. Sznuruje się ją równomiernie z wierzchu przy pomocy szeregu tasiem, nie wywołując w ten sposób przykrego ucisku.

Pani H. S. z B. pisze o opasce „Prujapol“: „Przed rokiem kupiłam u Pana opaskę „Prujapol“ i jestem z niej b. zadowolona. Obecnie proszę o nadesłanie mi drugiej opaski o 5 cm. węższej, gdyż o tyle zeszcupiałam“.

P. Fr. L. pisze: „Przed 6 tygodniami kupiłam u Pana opaskę „Prujapol“, która oddaje mi wielkie usługi. Żałuję bardzo, że nie słyszałam o niej wcześniej. Obecnie proszę o nadesłanie dla mojej żony damskiej opaski „Prujapol“ z 4 podwiązkami rozmiaru 105 cm.“

Cena opaski damskiej „Prujapol“ Zł. 35 —, dla męskiej „Prujapol“ Zł. 30 — ponad 100 cm. dolicza się 3 50 zł. za każde 10 cm. objętości.

Wysyłkę uskutecznia się za zaliczeniem pocztowym.

B. PRUSIEWICZ, Poznań, plac Nowomiejski 7.

Przy zamówieniu uprasza się o podanie miary w cm.



Wobec niezwyklej poczytności

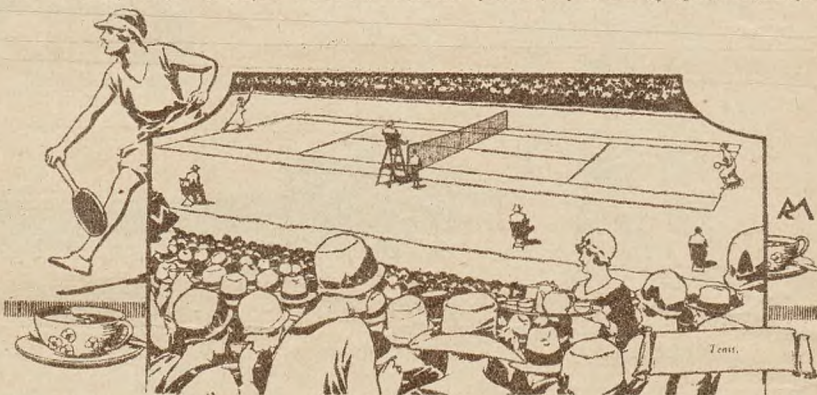
docierają ogłoszenia zamieszczane w naszym tygodniku do wszystkich zakątków Polski.

„ŚWIATOWIDA“



HERBATE LYONS'a

podają we wszystkich lepszych kawiarniach i cukierniach. Herbata ta słynie w Anglii od wielu lat. Zarówno dla Was, jak i dla każdego innego kraju specjalnie i w różnych wielkościach opakowaną, aby wszelkim wymaganiom zadośćuczynić.



NIEZRĘCZNA ŁYŻWIARKA.



— Na pomoc! Gdzie mój mąż?

FRAGMENTY ZAWODÓW



P. Mietelski, zdobywca I-go miejsca w skoku, przy odbiciu z progu skoczni.



Fotograf „Aga” wykonuje zdjęcia dla „Światowida”.

NARCIARSKICH W KRYNICY.



Rozmus (Wista) w skoku na 52 metry.



Tegoroczny mistrz Krynicy — Żytkowicz (x).



Rajski na rozbiegu.



Ekipa zakopiańska w Krynicy.



Transport rannego w czasie zawodów.



Bengt Simonsen (Norwegja) — trener P. Z. N.
Zdjęć dokonała „Aga” — Krynica.

Ł
Y
Ż
W
Y



Kupisz najlepiej

N
A
R
T
Y

70

ESKO-SPORTING

KRAKÓW

HURT: ULICA RETORYKA L. 22.
DETAIL: UL. SŁAWKOWSKA L. 14.



Karol Szostak (S. N. P. T. T. Zakopane) — zdobywca pierwszego miejsca w biegu na 18 kłm.



ZIMOWE ROZKOSZE KRYNICY.

„Światowid“ wychodzi w każdą sobotę w Krakowie — Poznaniu — WARSZAWIE — Lwowie i Wilnie.

Prenumerata kwartalna: 12'50 złotych; zagranicą 15 złotych. — Cena ogłoszeń za wiersz 1 mm 40 groszy. Nadesłane 1 złoty. Między tekstem redakcyjnym 2 złote. — Redakcja i Administracja: Kraków, Wielopole 1, tel. 11-98, 44-50, 32-92. Oddział w Warszawie: Nowogrodzka 26, tel: 70-21 i 234-65. Numer konta P. K. O. w Krakowie 404-200.

Wydawca i naczelny redaktor: Marjan Dąbrowski. — Kierownik literacki i redaktor odpowiedzialny: Dr. Józef Flach. — Zakłady graficzne „Il. Kurjera Codz.” w Krakowie pod zarządem F. Korezyńskiego.