

Nr. 10. 1936 r.

PAŹDZIERNIK

SZACHOWE

WIADOMOŚCI

Rok II

WARSZAWSKIEGO OKRĘGOWEGO ZWIĄZKU SZACHOWEGO

Redaktor odp.: Stanisław Łekawski, Warszawa, Wspólna 58 m. 1

K. Makarczyk

Refleksje olimpijskie

Ostatnia olimpiada była ósmym turniejem drużyn szachowych świata. Po raz pierwszy w Paryżu w roku 1924 zapoczątkowano zbiorowe rozgrywki ekip szachowych i odtąd stale, z paroletnimi najwyżej przerwami, odbywały się wszechświatowe zawody drużyn, składających się z elity mistrzów.

W ciągu lat dwunastu drużyny, składające się z championów szachowych Starego i Nowego kontynentu, siedem razy stawały w szranki bojów na 64 polach szachownicy. Raz tylko przytem (w Londynie 1927 r.) na olimpiadzie szachowej zabrakło drużyny Polski, niedopuszczonej ze względów formalnych do turnieju.

Jak więc wypadnie retrospektywny przegląd olimpiad szachowych z punktu widzenia polskich szachistów?

Bilans nasz, pozornie przynajmniej, wypada całkiem dodatnio. Raz pierwszy, trzy razy zdobywcy trzeciej nagrody, raz wicemistrzowie świata — chyba możemy uważać nasze wyniki za prawdziwy sukces. A i tym razem, na olimpiadzie w Monachium, dzięki brawurowej postawie i ofiarnej grze naszej drużyny, zdobyliśmy zaszczytną drugą nagrodę za Węgrami, raz jeszcze stając w rzędzie przodujących państw szachowych świata.

Pomyła się jednakże ci, którzy z naszych powodzeń wysnują różne wnioski na przyszłość. Tylko starej, od lat kilkunastu czynnej, generacji szachistów zawdzięczamy utrzymanie się we frontowej grupie drużyn. Oprócz Najdorfa i może Pogonieli wszyscy nasi przedstawiciele należą do dawniejszego pokolenia. Prawda, że nasi arcymistrzowie nie wzięli tym razem udziału w turnieju. Ale przecież już w Hadze w roku 1928 ci sami mistrzowie, którzy teraz reprezentowali Polskę, debiutując, z równie imponującym rezultatem bronili honoru polskich szachów. Trzecia nagroda w Hadze, za Węgrami, triumfatorami ostatniej olimpiady, i za amerykańską drużyną jest równoważna srebrnym medalom, zdobytym w Monachium przy nieobecności Yamkesów.

Niewiele się zatem zmieniło od lat ośmiu i każdy przewidujący znawca, bywalec szeregu olimpiad, który miał możność stwierdzenia postępu, jaki poczynili w szachach Szwedzi, Estończycy, Łotysze, Amerykanie czy Jugosłowianie — nie będzie optymistycznie oceniał naszych szans na przyszłość. Już niedługo możemy być zdegradowani do roli outsiderów, gdyż od długiego czasu ustał prawie dopływ młodych szachistów do polskiej reprezentacji.

Trudno ze ścisłością ustalić przyczyny tej ultra-baissy na naszym rynku mistrzowskim. Przecież szachy u nas progresują i w ciągu ostatnich lat powstało wiele klubów szachowych, a już istniejące zostały zasilone nowymi członkami. Nasze życie szachowe rozrasta się wszcz, a jednak rekordzistów nie przybywa.

Ostatnia olimpiada, na której oprócz Najdorfa największe sukcesy odnosili właśnie szachiści mijającego pokolenia (Friedman H., Regedziński i Kremer) stanowi dla nas sui generis memento.

W obronie naszej sławy i tradycji należy stworzyć i wyszkolić nowe kadry.

OLIMPIADA W MONACHIUM

	1	2	3	4	5	6	7	8	9	10	11	12	13	14	15	16	17	18	19	20	21	pkt.	m
1. Węgry	■	5	4½	5	5½	5½	4½	4½	5½	5	5	6½	5½	5½	4½	6½	6	5	6½	7	7½	110½	I
2. Polska	3	■	4½	4½	5	3½	4	5½	5	4½	7	5½	6	6	3½	6½	5½	6½	6½	7½	8	108	II
3. Niemcy	3½	3½	■	4	4	6½	5½	4½	5	6	4½	4½	5½	4½	6½	6½	7	6	5½	7	6½	106½	III
4. Jugostawia	3	3½	4	■	3	6	4½	5½	5½	4	4½	5½	5½	6½	4	6	7	5	7½	7	7	104½	IV
5. Czechosłow.	2½	3	4	5	■	2½	7	4	5	4	4	6	6½	6	6½	5	6	6½	6	6½	8	104	V
6. Łotwa	2½	4½	1½	2	5½	■	3½	4½	5	6	4	5	6½	7	6½	5½	5½	4	5½	5	7	96½	VI
7. Austria	3½	4	2½	3½	1	4½	■	4½	5	5	5½	4	5½	4½	5½	7	5½	7	5½	6½	6	95	VII
8. Szwecja	3½	2½	3½	2½	4	3½	2½	■	5½	4½	4	4	5	6½	4½	6	5½	6½	6	6½	6½	94	VIII
9. Dania	2½	3	3	2½	3	3	3	2½	■	4½	6½	7	5½	4½	5	5	5½	7	5	6½	7	91½	IX
10. Estonia	3	3½	1	4	4	2	4	3½	3½	■	3½	4	5½	4½	6½	6½	6	6	6½	5½	6	90	X
11. Litwa	3	1	3½	3½	4	4	2½	4	1½	4½	■	3½	3	4	4½	5½	3	6	4½	5½	6½	77½	XI
12. Finlandia	1½	2½	3½	3½	2	3	4	4	1	4	4½	■	3½	4	4	4	5½	4½	5½	6	5½	75	XII
13. Holandia	2½	2	2½	2½	1½	1½	2½	3	2½	2½	5	4½	■	5	5½	4½	5	4½	4½	5	5	71½	XIII
14. Rumunia	2½	2	3½	1½	2	1	3½	1½	3½	3½	4	4	3	■	5½	3½	4	4	4½	6	5	68	XIV
15. Norwegia	3½	4½	1½	4	1½	1½	2½	3½	3	1½	3½	4	2½	2½	■	3½	3½	3½	2½	7	5	64½	XV
16. Brazylia	1½	1½	1½	2	3	2½	1	2	3	1½	2½	4	3½	5½	4½	■	4	5½	5	6	4	63	XVI
17. Szwajcaria	2	2½	1	1	2	2½	2½	2½	2	4	2½	3	4	4½	4	■	5	3	5	5		61½	XVII
18. Włochy	3	1½	2	3	1½	4	1	1½	1	2	2	3½	3½	4	4½	2½	3	■	6	4	5½	59	XVIII
19. Islandia	1½	1½	2½	1½	2	2½	2½	2	3	1½	3½	2½	3½	3½	5½	3	5	2	■	4½	5	57½	XIX
20. Francja	1	1½	1	1	1½	3	1½	1½	1½	2½	2½	2	3	2	1	2	3	4	3½	■	5½	43½	XX
21. Bułgaria	½	0	1½	1	0	1	2	1½	1	2	1½	2½	3	3	3	4	3	2½	3	2½	■	38½	XXI

**Zwerbuj nowego abonenta,
a przyczynisz się do rozwoju pisma.**

PARTIE

Nr. 122

Gambit hetmański

Stahlberg

P. Frydman

(Szwecja)

(Polska)

1) d2—d4, Sg8—f6; 2) c2—c4, e7—e6; 3) Sb1—c3, d7—d5; 4) Sg1—f3, Gf8—e7; 5) Gc1—g5, 0—0; 6) e2—e3, Sf6—e4.

T. zw. *variant Laskera*, stosowany przez niego w meczu z Marshall'em, podjęty następnie przez Capablanca. Wbrew kanonom teorii czarne powtarzają ruch figurą w debiucie. *Wariant ten uchodzi porozszerecznie za niedobry i rzadko bywa stosowany w turniejach międzynarodowych.* Nie zgadzam się z tym poglądem i używam tego wariantu często z teoretycznym i praktycznym sukcesem.

7) Gg5×e7; Hd8×e7; 8) Hd1—c2.

Posunięcie *Alechina*, najczęściej grywane. Więcej obiecuje białym, mojem zdaniem, gra *Tarrascha*: 8) cd, Sc3; 9) bc, ed; 10) Hb3!

8) Se4×c5; 9) b2×c3.

Zwykle grają 9) H×c3. Inowacja *Stahlberga* daje białym silne centrum i iluzję ataku na pozycję roszady czarnych. Zato czarne spróbują wykorzystać słabość białych pionów na skrzydle *Hetmana*.

9) d5×c4; 10) Gf1×c4, c7—c5; 11) 0—0, Sb8—d7; 12) e3—e4, Wa8—b8; 13) Wa1—b1, Sd7—b6; 14) Gc4—d3, Gc8—d7; 15) e4—e5, h7—h6; 16) He2—e2, Gd7—c6; 17) Gd3—c2.

Zbyt wiele temp kosztuje białe osłabienie pozycji nieprzyjacielskiego króla. Czarne tymczasem przygotowały atak na pion w centrum.

17) Wf8—d8; 18) He2—d3, g7—g6; 19) Sf3—d2, c5×d4; 20) c3×d4, He7—d7; 21) Wf1—d1!

Obronić piona nie można (Sb3 Gb5). Posunięcie w tekście jest wstępem do bardzo niebezpiecznego kontrataku.

21) Hd7×d4; 22) Hd3—g5, Kg8—g7! 23) Sd2—b3, Hd4—c4! 24) Wd1—c1, Gc6—e4; 25) Gc2×e4, Hc4×e4; 26) Sb3—c5, He4—d4; 27) Hg3—a3.

Z groźbami *Ha7* i *Se6f*.

27) Hd4×e5; 28) Wc1—e1, He5—f5; 29) Ha3×a7, Hf5×c5; 30) Ha7×b6, He5×b6; 31) Wb1×b6, Wd8—d2.

Czarne odparły atak przeciwnika i dzięki swej materialnej przewadze mają duże szanse na wygraną. Niestety popadły w niedoczas (grało się w bardzo szybkim tempie — 20 pos. na godzinę) i zmuszone do szybkiej decyzji popełniają błąd w ważnym momencie.

32) a2—a4, Wd2—a2.

Lepsze było *Wd4*.

33) Wb6—b4, Wb8—a8; 34) Wb4×b7, Wa2×a4; 35) g2—g3, Wa4—c4.

Grajac *Wa1* czarne mogły sprowadzić grę do końcówki, dającej, jak wiadomo, duże szanse na wygraną. Szkoda, bo przebieg tej partii możeby rozstrzygnął teoretyczną kwestię, czy pozycja ta jest wygraną, czy nie.

36) We1—e3, Wa8—a5.

Podstawiłem tu piona.

37) We3×e6.

Remis.

(Uwagi *P. Frydmana* dla „Wiadomości Szachowych“).

Nr. 123

Kremer

(Polska)

Nieregularna

Vojnow

(Bułgaria)

1) Sg1 — f3, e7 — e6; 2) g2 — g3, d7 — d5; 3) Gf1 — g2, c7 — c5; 4) d2 — d4, Sb8 — c6; 5) 0 — 0, Sg8 — f6; 6) a2 — a3.

Bardzo dobre posunięcie, które się staje źródłem zajmujących kombinacji. Planuje ono wysunięcie *Gonca* na b2.

6) ... Hd8 — b6; 7) d4 × c5, Gf8 × c5; 8) b2 — b4, Gc5 — d6?

Błąd, który pozwala białym na zyskanie ważnego posunięcia. Należało iść Ge7.

9) c2 — c4, Hb6 — c7; 10) Sb1 — c5, a7 — a6; 11) e4 × d5!

Daleko obliczona kombinacja. Trzeba tu było przewidzieć długą kontrgrę czarnych.

11) Sc6 × b4; 12) d5 × e6! Hc7 × c3.

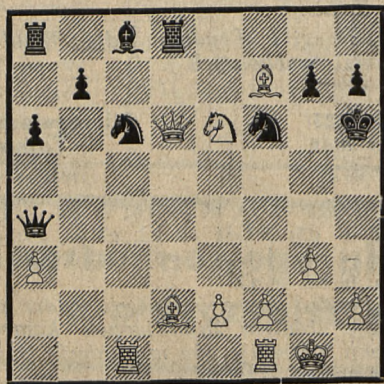
Białe zyskały piona. Czarne rzucają się w wir głową na dół, licząc na powikłania, w których świta im zysk jakości. Złuda! Białe rozbijają czarną partię bez ratunku. Należało odbić piona Gońcem: G × e6.

13) Hd1 × d6, Sb4 — c6.

Czarne odchodzą widząc, że po 13) H × a1? białe otrzymałyby nieodparty atak przez 14) e × f7, K × f7! 15) Gd2 i t. d. z odzyskaniem figury i mygryrującą pozycją za jakość. Ale tak czy owak — nie ma już ratunku.

14) e6 × f7†, Ke8 × f7; 15) Gc1 — d2, Hc3 — c4; 16) Sf3 — g5†, Kf7 — g6; 17) Wa1 — c1, Hc4 — a4; 18) Gg2 — d5, Wh8 — d8; 19) Gd5 — f7†, Kg6 — h6; 20) Sg5 — e6†.

Mat w następnym posunięciu. (W|g „Kurjera Warsz.“).



Nr. 124
Berguist
(Szwecja)

Francuska
Pogorieli
(Polska)

1) e2 — e4, e7 — e6; 2) d2 — d4, d7 — d5; 3) Sb1 — c3, d5 × e4; 4) Sc3 × e4, Sb8 — d7; 5) Sg1 — f3, Sg8 — f6; 6) Gc1 — g5, Gf8 — e7; 7) Gg5 × f6, Sd7 × f6.

Bijąc Gońcem, białe pozbywają się ważnej figury. Należało odejść skoczkiem, albo bić S × f6.

8) Gf1 — d3, Gc8 — d7.

Czarne chcą rozwinąć swego Gońca hełmańskiego. 8) b6 z nast. Gb7 nie jest dobre ze względu na 9) Se5.

9) 0 — 0.

Błąd. Należało grać Se5. Teraz czarny Goniec zajmuje doskonałą pozycję.

9) Gd7 — c6; 10) Se4 — g5, Ge7 — d6.

Przewaga rozwinienia czarnych jest już widoczna.

11) c2 — c3, 0 — 0; 12) Hd1 — c2.

Białe przeceniły możliwości ataku. Czarny fortecy nic nie grozi, a przeciwnie, szaniec roszady białych zostaje rozbity.

12) Gc6 × f3; 13) g2 × f3, h7 — h6.

Przygotowuje ...Sd5.

14) Kg1 — h1, Sf6 — d5; 15) Wf1 — g1, Hd8 — h4; 16) Wa1 — e1, Sd5 — f4; 17) Gd3 — f1.

Z ataku białych nie zostało śladu. Teraz czarne mają atak — wszystkie białe figury są związane w obronie.

17) Kg8 — h8; 18) c3 — c4, c7 — c6.

Czarne nie chcą usunąć swego Gońca z przekątnej b8 — h2.

19) Sg3 — e4, Sf4 — d3! 20) Sc4 × d6, Sd3 × e1; 21) Hc2 — e2.

Białe sądzą, że zdobyły figurę (21) H × d4? 22. Se4!).

21) Hh4 — f4! 22) He2 × e1, Hf4 × d6; 23) He1 — c3, Wf8 — g8.

Na wszelki wypadek...

24) Wg1 — g4, Wa8 — e8.

Czarne chcą zdobyć piona d4. Posunięcie w tekście, grożąc 24. e5, promokuje do:

25) f5 — f4, We8 — d8!

i pion d4 jest stracony.

26) d4 — d5, e6 × d5; 27) c4 — c5, d5 — d4.

Odbiera białym ostatnią nadzieję na punkt g7.

28) Hc3 — h3, Hd6 — d5†.

W celu odciągnięcia Gońca z przekątnej a6 — f1.

29) Gf1 — g2, Hd5 × c5; 30) Gg2 — e4, Wd8 — d6; 31) Wg4 — g1, d4 — d5; 32) b2 — b4, Hc5 — d4.

Na 32. H × b4 nastąpiłoby 33. Hf5, g6; 34. He5†. (35. Wg6, 34. H × f7).

33) f2 — f3, d3 — d2; 34) Wg1 — d1, Wg8 — e8.

Z groźbą W × e4, f × e4; H × e4† i He1†.

35) Hh3 — f5, Wd6 — g6.

Białe poddały się.

Uwagi H. Pogoriełego dla „Wiadomości Szachowych“).

Nr. 125

Holenderska

Keres

Richter

(Estonia)

(Niemcy)

1) Sg1 — f3, f7 — f5; 2) d2 — d4, Sg8 — f6; 3) g2 — g3, b7 — b6; 4) Gf1 — g2, Gc8 — b7; 5) 0 — 0, e7 — e6; 6) c2 — c4, d7 — d5; 7) Sf3 — e5, Gf8 — d6; 8) Gc1 — f4, 0 — 0; 9) Sb1 — c3, Sf6 — e4; 10) c4 × d5, e6 × d5; 11) Hd1 — b3, Kg8 — h8.

Aby na 12) S × d5? móc grać G × e5.

12) Wf1 — d1.

Białe grożą znów S × d5, zmuszając przeciwnika do przestąpienia Gb7.

12) c7 — c6; 13) Sc3 × e4, f5 × e4, 14) f2 — f3! e4 × f5; 15) Gg2 × f5.

Nie e × f, gdyż pion „e“ przeznaczony jest do rozluźnienia centrum przeciwnika.

15) Hd8 — e7.

Gdyby czarnym udało się po wymianie na e5 wymienić i Gf4, to czarne pokonałyby trudności rozwojowe.

16) Wa1 — c1, Gd6 × e5; 17) Gf4 × e5, Sb8 — d7; 18) Ge5 — f4, Sd7 — f6.

Na polu e4, dokąd zmierza Sf6, Skoczek ten zajmuje stanowisko dominujące; białe w razie wymiany na e4 sprowadziłyby końcówkę z różnorodnymi Gońcami, która w większości wypadków prowadzi do remis.

19) a2 — a4, Sf6 — e4; 20) a4 — a5! b6 × a5; 21) Gf3 × e4!

We właściwej chwili zagrane, gdyż He7 broni Gb7, wobec czego czarne, gdyby od razu odbiły na e4 pionem, musiałyby spodziewać się przeboju d5, poczem po c × d5 nastąpiłoby Wc7.

21) a5 — a4; 22) Hb3 — e3, He7 × e4; 23) He3 × e4, d5 × e4.

Możnaby sądzić, że czarnym już nic nie zagraża. Mają piona więcej i Gońca przeciwniej barwy.

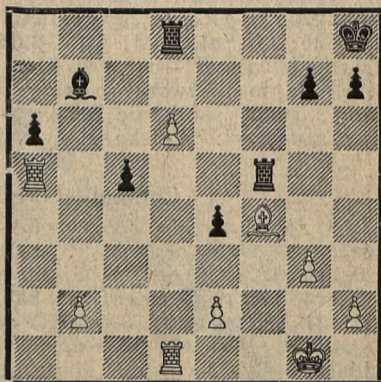
24) d4 — d5! Wa8 — d8.

Błędem byłoby 24) c × d5 wobec 25) Wc7, Ga6; 26) Ge5.

25) d5 — d6, Wf8 — f5; 26) Wc1 — e4, c6 — c5; 27) Wc4 × a4, a7 — a6.

Czarne wobec ustawicznych groźb nie mają czasu na skonsolidowanie pozycji.

28) Wa4 — a5.



Grozi b4, poczem $b \times c$.

28) g7 — g6.

Broni Wieży, wobec czego pion c5 nie jest już związany. Następuje teraz niespodziewana kombinacja ze strony genialnego mistrza estońskiego, który odkrył możliwość zdobycia figury.

29) b2 — b4! c5 \times b4; 30) Wa5 \times f5, g6 \times f5; 31) d6 — d7!

Grozi Gc7 lub Gg5.

31) Gb7 — c6; 32) Wd1 — c1, Gc6 \times d7.

Goniec musi bić piona, gdyż groziło Wc8.

33) Wc1 — d1! b4 — b5; 34) Gf4 — c7, Wd8 — c8; 35) Wd1 \times d7, Kh8 — g8.

Aby uniknąć uproszczenia gry po 36) Wd8 \dagger , W \times d8; 37) G \times d8 i jeśli b2, to Gf6.

36) Gc7 — c5, Wc8 — c5.

Czarne mogły stawić zacięty opór, grając 36) Wc2.

37) Wd7 — g7 \dagger , Kg8 — f8.

Kh8 przegrywało: 38) Gf6! z groźbami 39) Wg6 i Wc7.

38) Ge5 — d6 \dagger ! Kf8 \times g7; 39) Gd6 \times c5, Kg7 — f7.

39) b2; 40) Gd4 \dagger .

40) Gc5 — a3.

Nr. 126.

Anglares (Francja)

1) d4, Sf6; 2) c4, e6; 3) Sc3, Gb4; 4) Gd2, 0—0; 5) e3, d5; Gd5, c5; 7) Sf3, Sc6; 8) d \times c, G \times c5; 9) He2, Sb4; 10) Gb1, d \times c4; 11) H \times c4, b6; 12) Hh4, Ga6; 13) Se4, Sd5 \dagger ; 14) G \times d5, H \times d5; 15) S \times f6 \dagger , g \times f6; 16) 0—0—0, Ga3! 17) b \times a3, Wf—c8 \dagger , 18) Kb2, He2 \dagger , 19) Ka1, Gc4. Białe poddały się.

Była to pierwsza rozstrzygnięta partia olimpijska. Gdy po ukończeniu I rundy spotkanie Polska — Francja dało wynik 7½:½, ktoś dowcipny zauważył: „Polska złożyła już swój bilet wizytowy”.

Nr. 127.

Colliander (Finlandia) — Jagielski.

1. d4, Sf6. 2. Sf3, d5. 3. c4, e6. 4. Sc3, Ge7. 5. Gg5, 0-0. 6. e3, Se4. 7. G \times e7, H \times e7. 8. c \times d5, S \times c5. 9. b \times c5, e \times d5. 10. Gd5, Sc6. 11. He2, h6. 12. h4, Wd8. 13. 0-0-0, b5. 14. Wdgt, Wb8. 15. Kd2, b4. 16. Wgb1, Ge6. 17. c4, d \times c4. 18. G \times c4, Sa5. 19. G \times e6, H \times e6. 20. Ke2, c5. 21. Whd1, c4. 22. Kf1, c5. 23. Se5, Wdc8. 24. Wd3, Sc4. 25. S \times c4, H \times c4. 26. Ke2, Wb6. 27. Hb3, Wa6. 28. H \times c4, W \times c4. 29. Wa1, c2. 30. Kd2, W \times a2. 31. Wc1, a5. 32. d5, Kf8 i białe się poddały.

Końcówka jest nie do utrzymania, ponieważ czarne muszą popaść m przymusowe położenie (Zugzwang), poczem biały król po wydobyciu się na pole c4 zniszczyłby wszystkie piony na skrzydle Hetmana.

40) Kf7 — e6; 41) Kg1 — f2, Ke6 — d5; 42) Kf2 — e3, Kd5 — c4; 43) Ke3 — d2.

Teraz grozi 44. e3 i h4. Gdy czarne wyczerpią swe posunięcia pionami, czarny król musi się cofnąć. Czarne próbują zepchnąć białego króla — lecz teraz następuje daleko obliczona kombinacja, uwieńczona poświęceniem Gońca, mimo, że czarne otrzymują piona dalej wysuniętego!

45) e4 — e3 \dagger ; 44) Kd2 \times e3! Kc4 — c5; 45) Ke3 — f4, a6 — a5; 46) g5 — g4!

K \times f5 prowadzi tylko do remis! Nastąpiło jeszcze:

46) f \times g; 47) e4, a4; 48) e5, b2; 49) G \times b2 \dagger , K \times b2; 50) e6, a3; 51) e7, a2; 52) eH8, a1H; 53) Hh8 \dagger , Ka2; 54) H \times a1, K \times a1; 55) K \times g4, Kb2; 56) Kg5, Kc5; 57) Kh6, Kd4; 58) K \times h7, Ke5; 59) Kg6!

Czarne poddały się.

(W/g Ill. Kur. Codziennego).

Gambit Hetmana.

Pogorieli (Polska)

Nr. 128.

Gambit hetmański.

Pogoriely — Czernow (Estonia)

1. c4, Sf6. 2. Sc3, e6; 3. Sf3, d5. 4. e3, Sbd7. 5. d4, Gd6. 6. Gd3, 0—0; 7. 0—0, c6; 8. e4, d×c4; 9. G×c4, e5; 10. Gg5, e×d4; 11. H×d4, He7; 12. Wad1, Gc5; 13. Hd2, Se5; 14. S×e5, H×e5; 15. Gf4, Hh5; 16. e5, Sg4; 17. He2, Hg6; 18. Se4, Gb6; 19. h3, Gf5; 20. Wd6, S×f2; 21. S×f2, Ge6; 22. Gd3, f5; 23. W×e6 i czarne się poddały.

Nr. 129.

Gambit hetmański.

Dr. Rödl (Niemcy) — Rometti (Francja)

1) d4, Sf6; 2) c4, e6; 3) Sf3, d5; 4) Sc3, Sb—d7; 5) Gg5, Ge7; 6) e3, 0—0; 7) Wc1, c6; 8) Hc2, Ha5; 9) Gd5, d×c4; 10) G×c4, Sd5; 11) G×d5, G×g5; 12) S×g5. Czarne poddały się.

Nr. 130.

4 Skoczków.

Suaewar (Islandia) — Lerner (Austria)

1) e4, e5; 2) Sf3, Sc6; 3) Gc4, Gc5; 4) Sc3, Sf6; 5) d3, d6; 6) Gg5, Sa5; 7) Gb3, c6; 8) Sf—d2, S×b3; S×b3, Gb6; 10) 0—0, h6; 11) Ge3, Gc7; 12) h3, g5; 13) d4, He7; 14) Hd2, Sh5; 15) d×e5, d×e5; 16) Gc5, Hf6; 17) Wa—d1, g4; 18) Gd6, Gb6; 19) Sa4, g×h5; 20) S×b6, h×g2; 21) S×a8! g×f1H†; 22) K×f1, Gh5†; 23) Ke1, Hf5; 24) Sc7†, Kd7, 25) Gf8†. Czarne poddały się.

TURNIEJ W NOTTINGHAM 1936.

	Botwinnik	Capablanca	Fine	Rzeszewski	Euwe	Alechin	Flohr	Lasker	Vidmar	Bogoljubow	Tartakower	Tylor	Alexander	Thomas	Winter	Punkty	Nagroda
Botwinnik	■	½	½	½	½	½	½	½	1	1	1	1	1	1	½	10	I-II
Capablanca	½	■	½	1	½	1	0	½	1	½	½	1	1	1	1	10	I-II
Fine	½	½	■	½	½	½	½	1	½	1	½	1	1	½	1	9½	III-V
Rzeszewski	½	0	½	■	0	1	½	1	1	1	½	1	1	1	½	9½	III-V
Euwe	½	½	½	1	■	0	½	0	1	½	1	1	1	1	1	9½	III-V
Alechin	½	0	½	0	1	■	1	½	½	1	1	½	1	½	1	9	VI
Flohr	½	1	½	½	½	0	■	1	1	1	½	0	0	1	1	8½	VII - VIII
Lasker	½	½	0	0	1	½	0	■	½	1	½	1	1	1	1	8½	VII - VIII
Vidmar	0	0	½	0	0	½	0	½	■	1	½	½	1	½	1	6	
Bogoljubow	0	½	0	0	½	0	0	0	0	■	½	1	1	1	1	5½	
Tartakower	0	½	½	½	0	0	½	½	½	½	■	0	0	1	1	5½	
Tylor	0	0	0	0	0	½	1	0	½	0	1	■	½	½	½	4½	
Alexander	0	0	0	0	0	0	1	0	0	0	1	½	■	½	½	3½	
Thomas	0	0	½	0	0	½	0	0	½	0	0	½	½	■	½	3	
Winter	½	0	0	½	0	0	0	0	0	0	0	½	½	½	■	2½	

Nr. 131

Alechin

Sycylijska

Botwinnik

1) e2 — e4, c7 — c5; 2) Sg1 — f3, d7 — d6; 3) d2 — d4, c5 × d4; 4) Sf3 × d4, Sg8 — f6; 5) Sb1 — c3, g7 — g6; 6) Gf1 — e2, Gf8 — g7; 7) Gc1 — e3, Sb8 — c6; 8) Sd4 — b3, Gc8 — e6.

Oryginalne to posunięcie było już stosowane. Alechin je wykorzystuje do swego ataku, nie licząc się z tem, że musiało być przedmiotem analizy.

9) f2 — f4, 0 — 0; 10) g2 — g4.

Atak białych wydaje się miazdzący.

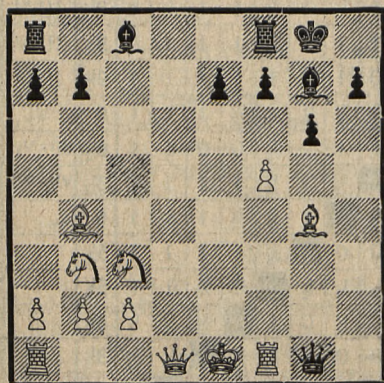
10) d6 — d5; 11) f4 — f5, Ge6 — c8; 12) e4 × d5, Sc6—b4; 13) d5—d6.

Posunięcie to wydaje się znakomite.

13) Hd8 × d6; 14) Ge3 — c5, Hd6 — f4.

Zaczyna się gra fantastyczna, jak z bajki. Czarne mogły wymienić Hetmany, z partią gorszą, ale możliwą do obrony. Teraz tracą figurę...

15) Wh1 — f1, Hf4 × h2; 16) Gc5 × b4, Sf6 × g4!; 17) Ge2 × g4, Hh2 — g3†; 18) Wf1 — f2, Hg3 — g1†; 19) Wf2 — f1.



Remis przez wieczny szach. Niebawna pozycja! Na 19) Ke2? nastę-

puje 20. H × g4 z odzyskaniem obydwu figur i nieodpartym atakiem. Jeżeli zaś po 19) Hg3†; 20) Kd2? to 20) Gh6† i t. d.

Piękne remis. Nowy wariant teorii. (Wlg „Kurjera Warsz.“).

Nr. 132

Capablanca

Gambit Hetmana

Rzeszewski

1) d4, d5; 2) Sf3, Sf6; 3) c4, dc; 4) Ha4†.

Wysoce charakterystyczne dla sposobu gry Capablanki. Były mistrz świata unika w debiucie najdrobniejszych nawet komplikacji, związanych w danym wypadku z odgrywniem piona c4.

4) Sbd7; 5) H × c4, e6; 6) g3, a6; 7) Gg2, b5; 8) Hc6, Wa7.

Pozycja dla wieży nieco dziwna, jakkolwiek w późniejszym stadium gry wieża może skutecznie grać na liniach środkowych. Groziło zresztą Gf4.

9) Gf4, Gb7; 10) Hc1, c5; 11) dc, G × c5; 12) 0—0, 0—0.

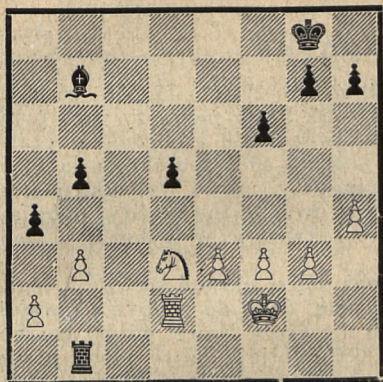
Z debiutu obie strony wyszły z raczej równymi pozycjami.

13) Sbd2, He7; 14) Sb3, Gb6; 15) Ge3, Wc8; 16) Hd2, Se4; 17) Hd3, Sdc5; 18) S × c5, S × c5; 19) Hd1, Ga8; 20) Wc1 Wac7; 21) b3, Sd7; 22) W × c7, W × c7; 23) G × b6, S × b6; 24) Hd4, Sd5; 25) Wd1, f6; 26) Se1, Gb7; 27) G × d5, ed.

Bicie pionem wprowadza niepotrzebnie element słabości do pozycji czarnych. Wolelibyśmy stanowczo Gd5, po czym białe miałyby co prawda lepszą lekką figurę, musiałyby jednak pokazać sposób wygrania.

28) e3, He4; 29) h4, a5; 30) f3, H × d4; 31) W × d4, Wc1; 32) Kf2, Wa1; 33) Wd2, a4; 34) Sd3, Wb1.

Eskapada czarnej wieży jest dość niewinna, natomiast piony czarne na skrzydle hetmańskim są słabe i eksponowane.



35) Wb2!, W × b2†; 36) S × b2, Gc6.

W końcówce mamy klasyczny przykład wyzyskiwania słabych punktów w walce z niedobrym gońcem.

37) Sd3, g3; 38) hg, fg.

Czarne próbują uzyskać oddalonego molnego piona na linii h.

39) Sb4, ab; 40) ab, Gb7; 41) g4! Kg7; 42) Ke2, Kg6; 43) Kd3, h5; 44) gh†, K × h5; 45) Kd4, Kh4.

Oczywiście, jedyna szansa czarnych.

46) S × d5, Kg3; 47) f4! g4; 48) f5! Jeżeli teraz G × d5, K × d5, — to po Kh2 białe wymuszają wymianę nowych hetmanów, po Kf2 zaś doraźnią hetmana z szachem.

48) — Gc8; 49) Ke5, Gd7; 50) e4, Ge8; 51) Kd4, Kf3; 52) e5, g3; 53) Se3, Kf4; 54) e6, g2.

Niestety, i ten gest zarodzi.

55) Sg2†, K × f5; 56) Kd5, Kg4; 57) Se3†, Kf4; 58) Kd4 i czarne się poddały. Końcówka jest, oczywiście, łatwo wygrana.

(Wg. „Gazety Polskiej”).

Nr. 133.

J. R. Capablanca

1) d4, e6; 2) Sf3, f5; 3) g3, Sf6; 4) Gg2, Ge7; 5) 0—0, 0—0; 6) c4, Se4; 7) Hb3, Gf6; 8) Wd1, He8; 9) Sc3, Sc6; 10) Sb5, Gd8; 11) Hc2, d6; 12) d5, Sb4; 13) Hb5, Sa6; 14) d × e6, Sa—c5; 15) Hc2, S × e6; 16) Sf—d4, S × d4; 17) S × d4, Gf6; 18) Sb5, He7; 19) Ge3, a6; 20) Sd4, Gd7; 21) Wa—c1, Wa—e8; 22) b4, b6; 23) Sf3, Sc3; 24) Wd5, f4; 25) g × f4, Gf5, 26) Hd2, G × d3; 27) e × d3, c5; 28) W × c3, G × c3; 29) H × c3, Hf6; 30) H × f6, g × f6; 31) Sd2, f5; 32) b5, a5; 33) Sf1, Kf7; 34) Sg3, Kg6; 35) Gf3, We7; 36) Kf1, Kf6; 37) Gd2, Kg6; 38) a4. Czarne poddały się.

Nr. 134

J. R. Capablanca

1) Sf3, Sf6; 2) d4, b6; 3) g3, Gb7; 4) Gg2, c5; 5) 0—0, c × d4; 6) S × d4, G × g2; 7) K × g2, g6; 8) c4, Gg7; 9) Sc3, He8; 10) b3, Hb7†; 11) f3, d5; 12) c × d5, S × d5; 13) S × d5, H × d5; 14) Gb2, 0—0; 15) Hd3, Wd8; 16) Wf—d1, Sd7; 17) Wac1, Sc5; 18) Hb1, Hb7; 19) Sc2, Ha6; 20) Kf1, Gh6; 21) Sb4, Hb7; 22) W × d8†, W × d8; 23) Wd1, Wd7; 24) Sd5, S × d5; 25) W × d5, Gg7; 26) G × g7, W × d3; 27) H × d3, K × g7; 28) Hd8, b5; 29) b4, a6. Remis.

Pionem Hetmana.

dr. A. Alechin

Debiut Réti'ego.

M. Botwinnik

**Żądajcie by kluby, zrzeszenia, kasyna, świetlice
abonowały „Wiadomości Szachowe”**

K. Plater**-Partia hiszpańska**

Po wstępnych posunięciach 1) e2—e4, e7—e5; 2) Sg1—f3, Sb8—c6 najkonsekwentniejsze jest niewątpliwie 3) Gf1—b5. Przez pierwszy ruch pion e5 został zablokowany, przez drugi zaatakowany, ale i obroniony czarnym skoczkiem, wobec tego narzuca się kolejno chęć zaatakowania tego skoczka. W ten sposób powstała najważniejsza z pośród wszystkich gier otwartych **partia hiszpańska**, łącząca w sobie dwie ważne zasady: obowiązek walki o centrum i daleko posuniętą konsekwencję w wykonaniu tego planu.

Dla dobrego zrozumienia partii trzeba sobie zdawać sprawę z tego, że ruch gońcem jest obliczony na dalszą metę, dąży do zdobycia trwałej inicjatywy, natomiast bezpośrednio niczem nie grozi. Nawet gdyby czarne „spasowały“ to po 4) G×c6, d×c6; 5) S×e5 odbijają łatwo piona przez 5) ... Hg5 lub 5) ... Hd4! Ale w późniejszym stadium gry związanie skoczka i groźba bicia piona zapewnią białym dobrą partię tym bardziej, że czarnym nie opłaca się, pomimo pozornego zysku tempa, zmusić białego gońca do odwrotu na b5 przez 3) ... a6 i 4) ... b5 i następnie zagrać np. ... Gc5. Białe mogłyby analogicznie jak w partii włoskiej zagrać 6) c3, Sf6; 7) d4, e×d4; 8) c×d4, Gb4†; 9) Gd2, G×d2† i czarne nie mają korzystnej odpowiedzi d7—d5, bo ruch ten już nie atakuje białego gońca, który jest bezpiecznie ulokowany na b5. Ponadto skrzydło hetmańskie czarnych, które zbyt agresywnie poszło naprzód przed rozwinięciem figur, jest osłabione i może stać się przedmiotem ataku białych przez a2—a4.

Po trzecim ruchu białych czarne mają cały szereg poprawnych odpowiedzi np.: 3) ... Sd4; 4) S×d4 lub 3) ... f5 4) Sc3! albo 3) ... Sg8—e7 4) d4 lub wreszcie 3) ... g6 4) d4. Za najlepsze uchodzą: dawniej grywana obrona Steinitz'a 3) ... d7—d6, obrona berlińska 3) ... Sg8—f6 i obecnie modne 3) ... a7—a6. Z pośród mnóstwa wariantów, którymi można zilustrować partię hiszpańską, podam tylko kilka podstawowych. Znajomość ich wystarczy w zupełności do opanowania partii, przynajmniej w ogólnych zarysach.

Obrona Steinitz'a w partii hiszpańskiej 3) ... d7—d6 przypomina bardzo obronę Philidora (1e4,e5 2) Sf3 d6). Oba te dawniej bardzo popularne otwarcia obecnie są rzadko grywane. Wpływa na to nietylko fakt, że czarnopolowy gońiec zostaje zamknięty, lecz także ważny względ natury pozycyjnej. Białe dążą bezwzględnie do przeprowadzenia posunięcia d2—d4, żeby w ten sposób uzyskać korzystną pozycję w centrum. Wskazaną kontrgrą dla czarnych jest przygotowanie odpowiedzi d7—d5. Doświadczenie uczy, że tylko w tym wypadku plan ten jest możliwy do przeprowadzenia, jeżeli czarne od samego początku konsekwentnie go przygotowują, nie tracąc ani jednego tempa, a taką stratą byłaby gra d7—d6—d5. Dlatego we wszystkich tego rodzaju pozycjach wskazane jest dopóty unikać rezygnującego ruchu d7—d6, dopóki istnieje nadzieja na zagramie odrazu d7—d5. Jednakże posunięcie 3) ... d7—d6 w partii hiszpańskiej, chociaż nienajlepsze, jest prawidłowe, jeżeli wchodzi w skład systemu obrony, zaleconego przez Steinitz'a: czarne otrzymują niezłą partię i stopniowo mogą doprowadzić do wyrównania. Praktycznie biorąc system ten ma tę wielką zaletę, że jest łatwy do opanowania, ponieważ nie odznacza się bogactwem wariantów.

Rozpatrzmy jak przedstawia się główny wariant obrony Steinitz'a. 1) e4 e5 2) Sf3 Sc6 3) Gb5 d6 4) d2—d4! Tutaj Steinitz zadawał się minimalną przewagą wyprowadzenia gońca królewskiego poza łańcuch pionów, grał 4) d3 5) c5 i przy zamkniętym centrum urządzał szturm pionami na króla przeciwnika. 4) ... Gc8—d7 (Groziło d4—d5) 5) 0—0 Teraz 5) d5? umożliwiłoby tylko w przyszłości silną odpowiedź f7—f5! 5) Sg8—f6 6) Sb1—c3. Żeby skutecznie zagrozić biciem piona e5, białe muszą wpierw dobrze obronić piona e4. 6) ... Gf8—e7 7) Wf1—e1 e5×d4. Wymuszone 8) Gf5×d4 0—0. Możliwa jest również podwójna wymiana na d4 i na b5 i następnie a7—a6! żeby nie dopuścić do c2—c4. 9) Sd4×c6. Ze względu na ściśniętą pozycję przeciwnika białe wolą same wymienić jedną figurę, niż dopuścić do ewentualnej wymiany obu figur 9) ... b7×c6 albo Gd7×c6.

Otrzymaliśmy następujący wariant: 1) e4 e5 2) Sf3 Sc6 3) Gb5 d6 4) d4 Gd7 5) 0—0 Sf6 Sc3 Ge7 7) We1 e×d4 8) S×d4 0—0 9) S×c6 b×c6.

Rzuca się w oczy zasadnicza różnica w pozycji obu stron. Wskutek tego, że czarny pion e5 nie wytrwał na stanowisku, białe uzyskały przewagę w centrum: pion e4 lepiej stoi niż pion d6. Temu ustąpieniu pionów białe zawdzięczają więcej miejsca do rozwoju swych figur, natomiast czarne, chociaż chwilowo ściśnione, mogą przygotować kontratak w centrum f7—f5 lub, co jest łatwiejsze do przeprowadzenia, d6—d5, przez co wyrównają partię.

Ciekawa jest następująca partia, która dowodzi, że wymiana w 7-ym ruchu była rzeczywiście wymuszona. Białe Dr. Tarrasch. Czarne Marco. 1) e4 e5 2) Sf3 Sc6 3) Gb5 d6 4) d4 Gd7 5) 0—0 Sf6 6) Sc3 Ge7 7) We1 0—0? Marco nie chciał rezygnować ruchem e×d4 z silnej pozycji w centrum, wybrał więc drugą ewentualność t. j. rozsadę 8) Gb5×c6 Gd7×c6 9) d4×e5 d6×e5 10) Hd1×d8 Wa8×d8 11) Sf3×e5 Gc6×e4 12) Sc3×e4 Sf6×e4. Czarne odbiły wprawdzie piona, ale zato obie lekkie figury znajdują się w niebezpieczeństwie 13) Se5—d3! f7—f5 14) f2—f3 Ge7—c5† 15) Sd5×c5 Se4×c5 16) Gc1—g5! Czarne poddały się, bo po 16) ... Wd5! 17) Ge7 We8 18) c4! tracą co najmniej jakość.

Dr. Tarrasch, który znał dokładnie ten wariant, zużył w ciągu całej partii zaledwie 4 min. czasu do namysłu. Niewiadomo tylko, jak długo myślał Marco, nim spostrzegł, że wpadł w pułapkę z braku znajomości teorii.

KRONIKA

POZNAŃ. — Łazarski Klub Szachistów w Poznaniu obchodzi w październiku b. r. dziesięciolecie istnienia. Organizatorzy uroczystości związanych z tem świętem projektują wydanie „jednodniówki”.

Łazarskiemu Klubowi z okazji jubileuszu życzymy: Szczęść Boże! w następnym dziesięcioleciu.

WARSZAWA. — W dniu 25 września b. r. Zarząd Polskiego Związku Szachowego wraz z komisją techniczną podejmował na Królewskiej 25 w ścisłym gronie reprezentacyjną drużynę olimpijską, która zdobyła w Monachium zaszczytne drugie miejsce.

Prezes P. Z. Sz. p. Wojewoda Nakoniecznikow-Klukowski, podkreśliwszy znaczenie osiągniętego sukcesu dla dalszego podniesienia życia szacho-

wego w Polsce, wyraził w imieniu P. Z. Sz. podziękowanie członkom naszej ekipy olimpijskiej.

Z kolei zabrał głos kierownik ekipy mistrz Makarczyk, dziękując Zarządowi P. Z. Sz. za przyjęcie. Pod koniec herbatki p. ppłk. dypl. dr. M. Steifer scharakteryzował kierunki rozwoju gry szachowej w dobie obecnej i podkreślił konieczność zespolenia wysiłków w dalszej pracy.

BRUKSELA. — Międzynarodowe mistrzostwa Belgii przyniosły zwycięstwo P. Devos'owi 7 p. przed O'Kelly de Galway — $4\frac{1}{2}$, A. Jerochow 4, Plavcić $2\frac{1}{2}$, Doerner 2. Turniej był dwurundowy.

ROTTERDAM. — Mecz rewanżowy Spielman — Landau: $3\frac{1}{2}$: $1\frac{1}{2}$. Mały turniej: Tartakower 4, Spielman $3\frac{1}{2}$, Vlagsma $2\frac{1}{2}$, Oskam 2.

FLORENCJA. — Między 4 — 18 października rozegrany zostanie tutaj turniej o mistrzostwo Włoch.

ZANDVOORT. — W międzynarodowym turnieju I miejsce zdobył R. Fine — $8\frac{1}{2}$ p., przed M. Euwem — $7\frac{1}{2}$; P. Keres i S. Tartakower po $6\frac{1}{2}$, Bogoljubow i Maroczy po 6, Grünfeld, Landau i Spielmann $5\frac{1}{2}$, van Doesburgh 4, Becker 3, Prins $1\frac{1}{2}$.

KOPENHAGA. — Mistrzostwo Danii po raz dwunasty zdobył E. Andersen, przed Norman — Hansenem i P. Hagem.

BORAS. — Mistrzostwo Szwecji przypadło E. Larsonowi, który zdobył w finale $2\frac{1}{2}$ p. Dalej: Ekenberg 2, H. Carlsson 1 i S. Carlsson $\frac{1}{2}$. Stahlberg i Lundin nie brali udziału, a Stoltz nie wszedł do finału.

OLIMPIADA KORESPONDENCYJNA. Stan na dzień 15.VIII.1936. Według punktów straconych. Grupa B: Dania — $7\frac{1}{2}$, Niemcy I — 8, Estonia — $9\frac{1}{2}$, Szwecja II — $12\frac{1}{2}$, Holandia I — $15\frac{1}{2}$. Grupa B: Węgry — 7, Austria — 10, Szwecja I — $10\frac{1}{2}$, Polska — $11\frac{1}{2}$, Niemcy II i Rumunia po 13. Grupa C: Szwajcaria i Francja po $9\frac{1}{2}$, Portugalia — 10, Włochy — $12\frac{1}{2}$, Hiszpania — $14\frac{1}{2}$, Holandia II — 20.

DZIAŁ ZADAŃ

Nec sutor

Jak przewidywaliśmy, pomysły p. Botwinnika (p. „Sumbur w kompozycji”, str. 69, Nr. 5 Wiad. Szach.) wywołały odpowiedź ze strony kompozytorów sowieckich. M. M. Barulin, w dobrze ujętym, a zlekka ironicznym artykule („Sumbur w myślach”, Nr. 7 „Szachmaty”) rozprawił się z тезami p. Botwinnika, oceniając je, podobnie jak i my, jako niedorzeczne. Mistrz sowiecki uczuł się dotknięty (a może zbrakło mu argumentów?), więc... poskarżył się tatusiowi: „Ispolbiuro Wsjesojuznoj szachsekcii” ma rozstrzygnąć ten spór i „wskazać” kompozycji sowieckiej drogę rozwoju, a więc odwrót od idei „zgniłego Zachodu”, z którego przedstawicielami zresztą tenże p. Botwinnik zapamiętale gra w szachy według odwiecznych „zgniłych” zasad.

W razie zwycięstwa pomysłów p. Botwinnika, kompozycja (nie tylko sowiecka, z uwagi na jej zasługi w ogólnoswiatowym dorobku), poniosłaby niepowetowaną stratę. Ale jesteśmy pewni, że zwycięstwo odniesie stanowisko Barulina, które podzielają **wszyscy** kompozytorzy. A rozmaitym samozwańczym „znawcom” istoty i celów problemistyki możemy zalecić „nec sutor ultra crepidam”.

Nie pierwszy to raz mistrz gry praktycznej próbuje „wejść” do kompozycji. Kiedyś, podobno, sam Alechin postanowił ułożyć zadanie. Gdy twór był gotów, przedsta-

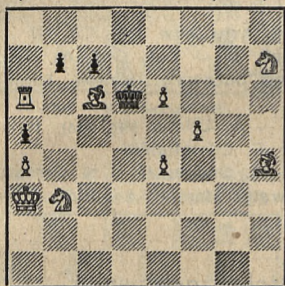
wił go do oceny „zawodowym” problemistom. „No, tak, to jest zadanie” — orzekli znawcy. To wystarczyło Alechinowi: od tej pory nie układa zadań. Nie znamy nawet tego Jedynego...

W roku 1927 dr. M. Euwe wydrukował w „Kikeriki” następującą dwuchodówkę: Ka7, Hh2, Wd1 — Kc8, Wd8, p. b6, c7, d7. 1) Hd6. I to też jest zadanie...

Poświęcenie Hetmana jest typowym probierzem piękności zadania dla graczy, bo istotnie w partii jest to zwykle efektowna kombinacja. Dla kompozytorów efekty tego rodzaju z konieczności dawno przestały być sensacją; współczesne tematy zadaniowe są bardzo trudne i skomplikowane, jak np. czterokrotna gra piona (t. zw. piccanini). Obejrzyjmy dla porównania.

D. M. Niemeijer (Holandia)

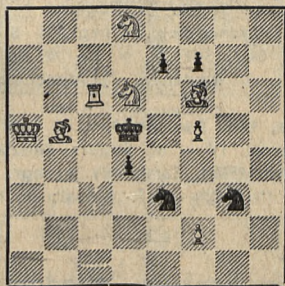
(I wzm. Zadaczi i etudy 1928)



Mat w 3 posunięciach.

G. H. Drese (Holandia)

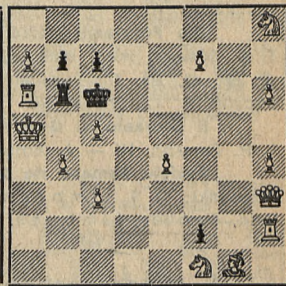
(II n. Tijdschrift v. d. N.S.B. 1935)



Mat w 3 posunięciach.

H. W. Bettmann (Niemcy)

(7)



Samomat w 3 posunięciach

W pierwszym zadaniu wstęp 1) e7. Czarne grają pionem b7 1) ... b6, 2) e8H; 1) ... bxc6, 2) e8W! 1) ... bxa6, 2) e8G! 1) ... b5, 2) e8St! W odpowiedzi na czarne piccanini następuje dorobienie czterech różnych figur!

W drugim po 1) Gd3: 1) ... exd6, 2) f3; 1) ... e6, 2) fxex3! 1) ... e5, 2) fxg3! 1) ... exf6, 2) f4. Piccanini białych w odpowiedzi na piccanini czarnych!

Ostatnie zadanie jest dziełem niedawno zmarłego niemieckiego kompozytora. Wstęp 1) a8G (nie Hetman!); czarne grają: 1) ... fxgH, 2) f8H! 1) ... fxgW, 2) f8W! 1) ... fxgG, 2) f8G! 1) fxgS, 2) f8S!

Piękno tych zadań nie wymaga komentarzy.

Takie oto arcydzieła układają kompozytorzy, którzy, nie umiając grać w szachy, mają na tyle taktu, że nie pouczają nikogo, jak rozgrywać debiut, albo starać się o przewagę w grze środkowej.

Rozstrzygnięcia konkursów

Wszecchrosyjski turniej dwuchodówek zgromadził 386 prac rosyjskich kompozytorów. I nagr. — M. Adabaszew (Nr. 109), II — L. Gugel, III — A. Rotinjan i W. Lebedew, IV — K. Grigoriew, V — L. Kubbel, VI — U. Brenew, VII — A. P. Gulajew, VIII — S. P. Krjuczow, IX — L. Gugel, X — N. Iwanow. Sędzia M. Barulin.

Tijdschrift van den N. S. B., 1935. Dwuchodówki. I nagr. — K. A. L. Kubbel (Nr. 110), II — G. H. Drese, III — M. Niemeijer. Wzmianki: 1) P. Stuver, 2) L. Lindner, 3) K. Hannemann, 4) S. S. Lewmann, 5) T. Kok. Sędziowie: M. Franken i P. Koetsheid.

British Chess Problem Society. Dwuchodówki i samomaty z tem. „Piccanini”. I nagr. — R. G. Thomson, (Nr. 111), II — R. G. Thomson; wzmianki: R. G. Thomson, W. A. Lebedew. Sędzia F. Daniel.

Rusland van Heden, 1931. I nagr. — S. P. Krjuczkow (Nr. 112), II — M. Adabaszew, III — M. Segers, IV — I. Telkes (Kc8, Ha3, Wd4, g6, Gc5, Sf5, g8, p. a4, b3 — Kc6, Hh4, Gg5, h3, Se8, g4, p. c7, d6, e4); wzmianki: 1) Kolk, 2) Kacenenbogen, 3) Gregorjew, 4) Baturin, 5) Rosolow. Sędzia: J. P. Pedersen.

Sahovy list, 1935. Trzychodówki. I nagr. — E. Palkoska (Nr. 113), II — J. Moravec, III — I. Mikan, IV — Fr. Hajek. Wzmianki: 1) Palkoska, 2) Smutny, 3) Votruba, 4) Wenda. Sędzia: E. Plesnivý.

Związek problemistów francuskich, 1936 — dwuchodówki. I nagr. — E. Klar (Kg2, Hd5, Wa5, b4, Se4, g3, p. d2, e2 — Kf4, Hb7, Sc5, p. d4, e5, f4, f5, f6); II — G. Fuchs i P. Moussouris, III — R. Ruwiński, IV — A. Jerome, V — R. Maillard. Sędziowie: E. Barthelemy i E. Pape.

Työvään Shakki, 1935/36. Trzychodówki. I nagr. — A. Chicco (Nr. 114), II — E. Luukkonen, III — E. A. Wirtanen. Sędzia: H. Höglund.

The Problemist, 1936. Trzychodówki. I nagr. — S. P. Krjuczkow (Nr. 115), II — T. R. Dawson (Kb8, Wa5, c3, Ge7, Se2, f8, p. b6, f2, f6, g2, g4 — Ke5, Gb3, h6, Sd5, p. b7, c2, e4, f7); wzmianki: 1) Rautanen, 2) Alexandrow; pochwały: Menon, Eaton. Sędzia: A. C. Challenger.

Il Giornale di Genova, 1935. Dwuchodówki. I nagr. — A. Chicco (Nr. 116), II — L. H. Persson, III — A. Bottacchi, IV — M. Segers. Sędzia: G. Cristoffanini.

Revista Romana de Sah, 1935 I. Samomaty. I nagr. — J. Ohman, II — N. Cernov. Wzmianki: 1) S. Limbach (Nr. 117), 2) P. Kniest; pochwały: Marceil, Svoboda, Herland, Svoboda, Limbach.

II Międzynarodowy konkurs „Wiadomości Szachowych”

„Wiadomości Szachowe” ogłaszają II Międzynarodowy konkurs otwarty — 1937 — na dwuchodówki (2X) z nagrodami: 30, 20 i 10 zł. Sędziowie: S. Boros — polski nie jest jeszcze wyznaczony. Prace pod adresem: St. Łękowski, Warszawa, Wspólna 58 m. 1.

„Wiadomości Szachowe” announce their second international composing tourney for two-movers, published in 1937. Judges: S. Boros and a judge polish. Prizes 30, 20 and 10 zł. Entries to: St. Łękowski, Warszawa, Wspólna 58 m. 1. Poland.

R ó ż n e

Jak się dowiadujemy, pierwsze nagrody na olimpiadzie kompozycji w Monachium zdobyli: 2 X — C. Mansfield, 3 X — K. Erlin, 4 X — E. Zepler. Bliższe szczegóły podamy w następnym numerze.

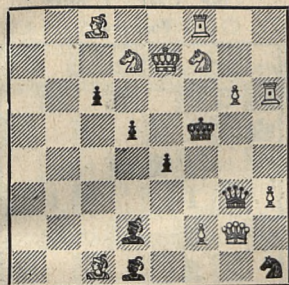
Problemiści polscy postanowili zorganizować mecz międzynarodowy — przeciwnikiem będzie Holandia.

W odpowiedzi na zapytania naszych P. T. Czytelników, stwierdzamy, że p. W. Łasiński w artykule „Rozwój szachów w Polsce” dał wyraz tylko swoim osobistym poglądom na naszą kompozycję; poglądy te różnią się znacznie od naszych. Tak np. uważamy, że ryzykowne jest podawać Cywińskiego za polskiego kompozytora; nie, prócz jego pochodzenia, nie upoważnia nas do tego. Dalej, choć oceniamy w pełni dorobek kompozytorski Hillbrichta, nie możemy stawiać go na równi z Przepiórką i Wróblem! To miejsce należy się zato K. Grabowskiemu, którego p. Łasiński wspominał tylko mimochodem, a który był jednym z mocarzy naszej problemistyki, twórcą wspaniałych dwuchodówek, zdobywcą wielkiej ilości pierwszych nagród na konkursach zagranicznych.

Sądymy, że te przykłady wystarczą.

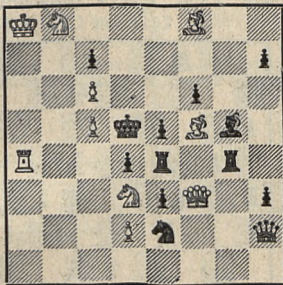
Zadania nagrodzone

Nr. 109 M. Adabaszew (ZSRR)
(I n. Wszechros. turn. 1936)



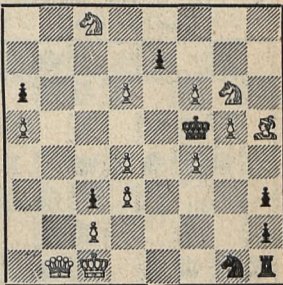
Mat w 2 posunięciach.

Nr. 110. K. A. L. Kubbel (ZSRR)
(I n. Tijdschrift. 1935)



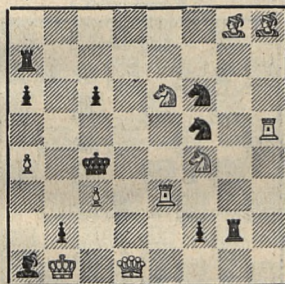
Mat w 2 posunięciach.

Nr. 111. R. G. Thomson (Anglia)
(I n. British C.P.S. 1936)



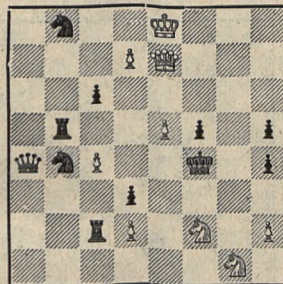
Samomat w 2 posunięciach

Nr. 112. S. P. Krjuczow (ZSRR)
(I n. Rusland van Heden 1935)



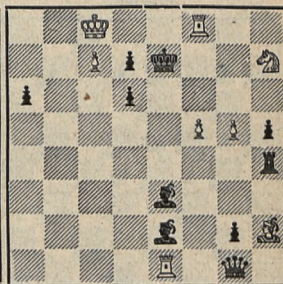
Mat w 2 posunięciach.

Nr. 113. E. Palkoska (CSR)
(I n. Sahovy list 1935)



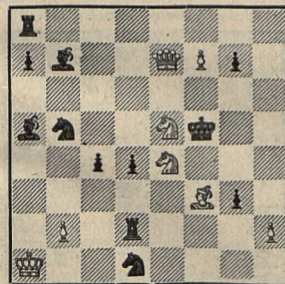
Mat w 3 posunięciach.

Nr. 114. A. Chicco (Włochy)
(I n. Työväen Shakkil 1935)



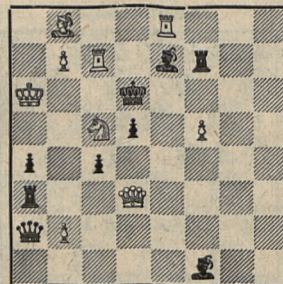
Mat w 3 posunięciach.

Nr. 115. S. P. Krjuczow (ZSRR)
(I n. The Problemist 1936)



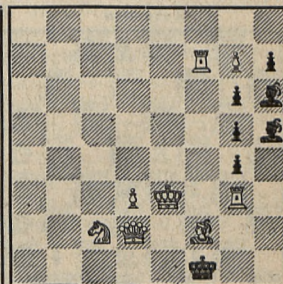
Mat w 3 posunięciach.

Nr. 116. A. Chicco (Włochy)
(I n. Giorn. di Genova 1935)



Mat w 2 posunięciach.

Nr. 117. S. Limbach, Boryslaw
(I wzm. Revista R. de Sah, 1935/I)

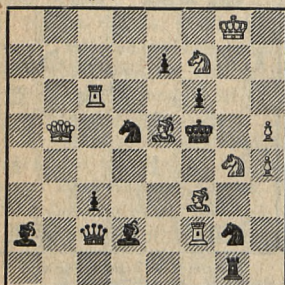


Samomat w 6 posunięciach.

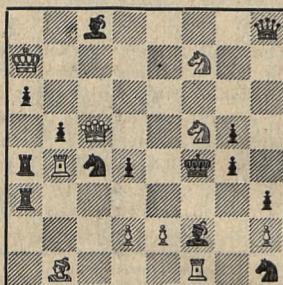
Nasze konkursy

Entries to: Bewerbungen an:
St. Łękowski, Warszawa, Wspólna 58 m. 1.

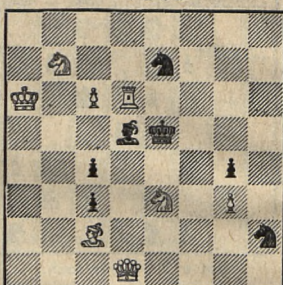
Nr. 118. J. Fux, Białystok
(popr. Nr. 42)



Nr. 119. C. G. Gavrilo
Ismail

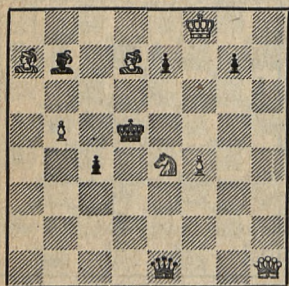


Nr. 120. J. Fritz
Přaha

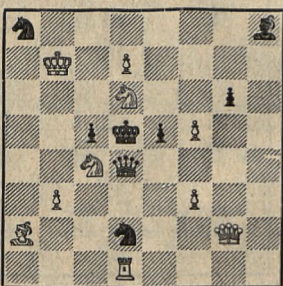


Mat w 2 posunięciach

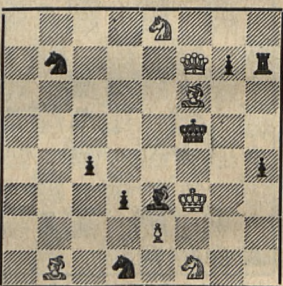
Nr. 121. Fr. Cieślak
Pruszków



Nr. 122. J. A. Rusek
Komorowice



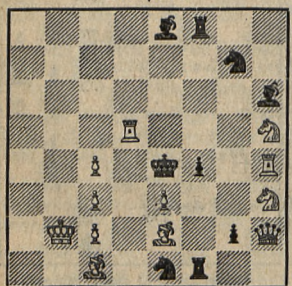
Nr. 123. J. A. Rusek
Komorowice



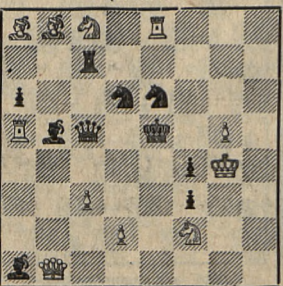
Mat w 2 posunięciach

Konkurs debiutantów

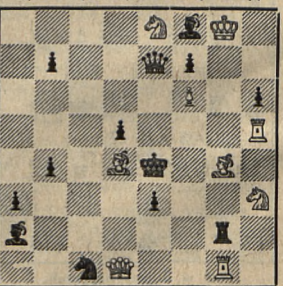
Nr. 124. W. Jaxa-Rożen
Zakopane



Nr. 125. T. Płaczek
Świętochłowice



Nr. 126. Sz. Krelenbaum
(pośw. pamięci siostry Marii)



Mat w 2 posunięciach.