

Cena
80 gr.

WIADOMOŚCI SZACHOWE

PRENUMERATA:

 Kwartalnie . . . 1 zł.
 Rocznie . . . 4 zł.
 Za granicą rocznie. 6 zł.

WARSZAWSKIEGO OKRĘGOWEGO ZWIĄZKU SZACHOWEGO

ADRES DLA KORESPONDENCJI: Warszawa 1, Wspólna 58 m. 1, KONTO P. K. O. 26320.

Redaktor odp.: Stanisław Łekawski, Warszawa 1, Wspólna 58 m. 1

Olimpiada w Sztokholmie 1937 r.



W czasie od 31 lipca do 15 sierpnia odbyły się jednocześnie w Sztokholmie: Olimpiada Szachowa, turniej pań o mistrzostwo świata i kongres FIDE.

Wyniki turniejów podajemy w tabelach. Puchar Hamilton — Russella zdobyła znów drużyna U. S. A., wyprzedzając znacznie pozostałe kraje. Drugie miejsce zdobyły Węgry, trzecie Polska, czwarte Argentyna, mając równą z nami ilość punktów, ale mniejszą ilość zwycięstw, a prócz tego przegrany z Polską mecz.

Turnieje odbywały się pod wysokim protektoratem króla Gustawa V. Partie rozgrywano w Grand Hotel Royal; uroczyste otwarcie kongresu FIDE, odbyło się na słynnym ratuszu sztokholmskim, którego sylwetka posłużyła jako motyw reprodukowanego przez nas znaczka olimpijskiego. Wszyscy uczestnicy zgodnie podkreślają nadzwyczajne wygody i komfort, w jakich odbywały się rozgrywki.

Przebieg poszczególnych rund był następujący:

1 runda

2½ Polska — Anglia 1½

Tartakower	½ — Thomas	½
Najdorf	0 — Alexander	1
Frydman	1 — Milner-Barry	0
Appel	1 — Golombek	0

2 runda

1 Italia — Polska 3

Castaldi	1 — Tartakower	0
Riello	0 — Najdorf	1
Staldi	0 — Frydman	1
Roselli	0 — Regedziński	1

3 runda

4 Polska — Islandia 0

Najdorf	1 — Gilfer	0
Frydman	1 — Asgeirson	0
Appel	1 — Möller	0
Regedziński	1 — Petursson	0

4 runda

0 Szkocja — Polska 4

Aitken	0 — Tartakower	1
Montgomerie	0 — Frydman	1
Page	0 — Appel	1
Reid	0 — Regedziński	1

5 runda**2^{1/2} Polska — Litwa 1^{1/2}**

Tartakower	1 ^{1/2} —	Mikenas	1 ^{1/2}
Najdorf	1 ^{1/2} —	Vaitonis	1 ^{1/2}
Frydman	1 —	Vistaneckis	0
Appel	1 ^{1/2} —	Luckis	1 ^{1/2}

6 runda**1^{1/2} Szwecja — Polska 3^{1/2}**

Stahlberg	1 ^{1/2} —	Tartakower	1 ^{1/2}
Stoltz	0 —	Najdorf	1
Danielsson	0 —	Frydman	1
Jonsson	0 —	Regedziński	1

7 runda**3 Polska — Norwegia 1**

Najdorf	1 —	Herseth	0
Frydman	1 ^{1/2} —	Jørgensen	1 ^{1/2}
Appel	1 —	Salbu	0
Regedziński	1 ^{1/2} —	Christoffers.	1 ^{1/2}

8 runda**1^{1/2} Jugosławia — Polska 2^{1/2}**

Pirc	1 ^{1/2} —	Tartakower	1 ^{1/2}
Trifunović	1 ^{1/2} —	Najdorf	1 ^{1/2}
Vuković	0 —	Frydman	1
Kostić	1 ^{1/2} —	Appel	1 ^{1/2}

9 runda**2 Polska — Węgry 2**

Tartakower	1 ^{1/2} —	Lilienthal	1 ^{1/2}
Najdorf	0 —	Szabó	1
Frydman	1 ^{1/2} —	Steiner	1 ^{1/2}
Regedziński	1 —	Havasi	0

10 runda**1^{1/2} Argentyna — Polska 2^{1/2}**

Piazzini	1 ^{1/2} —	Tartakower	1 ^{1/2}
Bolbochan	1 ^{1/2} —	Najdorf	1 ^{1/2}
Grau	1 ^{1/2} —	Frydman	1 ^{1/2}
Guimard	0 —	Appel	1

11 runda**1^{1/2} Polska — U. S. A. 3^{1/2}**

Tartakower	0 —	Rzeszewsky	1
Najdorf	1 ^{1/2} —	Fine	1 ^{1/2}
Frydman	0 —	Kashdan	1
Appel	0 —	Horowitz	1

12 runda**1^{1/2} Finlandia — Polska 2^{1/2}**

Böök	1 —	Najdorf	0
Solin	0 —	Frydman	1
Salo	1 ^{1/2} —	Appel	1 ^{1/2}
Ojanen	0 —	Regedziński	1

13 runda**2^{1/2} Polska — Belgia 1^{1/2}**

Tartakower	1 ^{1/2} —	Dunkelblum	1 ^{1/2}
Frydman	0 —	O'Kelly	1
Appel	1 —	Baert	0
Regedziński	1 —	Defosse	0

14 runda**2 Czechosłowacja — Polska 2**

Flohr	1 ^{1/2} —	Tartakower	1 ^{1/2}
Foltys	1 ^{1/2} —	Najdorf	1 ^{1/2}
Zinner	1 —	Appel	0
Pelikan	0 —	Regedziński	1

15 runda

(wolne z powodu nieprzybycia
drużyny Rumunii)

16 runda**3^{1/2} Polska — Dania 1^{1/2}**

Najdorf	1 ^{1/2} —	Enewoldsen	1 ^{1/2}
Frydman	1 —	Sørensen	0
Appel	1 —	Poulsen	0
Regedziński	1 —	Petersen	0

17 runda**1^{1/2} Holandia — Polska 2^{1/2}**

Euwe	1 ^{1/2} —	Tartakower	1 ^{1/2}
Landau	0 —	Frydman	1
Prins	1 —	Appel	0
de Groot	0 —	Regedziński	1

18 runda**1^{1/2} Polska — Łotwa 2^{1/2}**

Tartakower	1 ^{1/2} —	Petrov	1 ^{1/2}
Najdorf	1 ^{1/2} —	Apšienieks	1 ^{1/2}
Frydman	1 ^{1/2} —	Mežgailis	1 ^{1/2}
Regedziński	0 —	Endzeliņš	1

19 runda**1^{1/2} Estonia — Polska 2^{1/2}**

Schmidt	0 —	Najdorf	1
Raud	1 ^{1/2} —	Frydman	1 ^{1/2}
Tünn	1 ^{1/2} —	Appel	1 ^{1/2}
Friedemann	1 ^{1/2} —	Regedziński	1 ^{1/2}

Drużyna Polski była na czele tabeli przez piętnaście rund. Tłumaczy się to tym, że pierwsze rundy rozgrywane były z drużynami słabszymi. Meczów wygranych ma 15 (15 *), zremisowanych 2 (4), (z Czechosłowacją i Węgrami), przegranych 2 (2) (z U. S. A., w zbyt wysokim stosunku, oraz najniespodziewaniej z Łotwą). Na 72 (76), rozegrane partie wygrała 33 (35), zremisowała 28 (38), przegrała 11 (5), uzyskując przeciętną 65,5% (68,4%).

Jak widać z porównania cyfr, wynik obecny jest słabszy, niż w roku 1935. Nie od rzeczy tedy będzie przejść do analizy wyników indywidualnych poszczególnych zawodników. Ilustruje je poniższa tabela:

Wyniki indywidualne zawodników Polski.

Kolejność szachownic	Ilość graczy partij	+	=	—	Zdob. punkty	%
dr. Tartakower	13	1	10	2	6	46,1
M. Najdorf	15	5	7	3	8½	56,7
P. Frydman	17	10	5	2	12½	73,5
I. Appel	14	7	4	3	9	64,3
T. Regedziński	13	10	2	1	11	84,6
	72	33	28	11	47	65,3

Tabelę tę należy uzupełnić uwagą, że Najdorf grał 5 razy na 1-ej szachownicy, Frydman 8 razy na 2-ej, i Appel 9 razy na 3-ej.

Pozwolimy sobie przytoczyć wyniki zawodników, osiągnięte na Olimpiadzie 1935 r.: dr. Tartakower na 1-ej szachownicy uzyskał 67,6%, Najdorf, grając na 3-ej — 70,6%, wreszcie P. Frydman na 2-ej — 71,9%.

Następni: Makarczyk i H. Friedmann osiągnęli 69,2% i 61,5%.

Liczyby te wskazują na większą równomierność wyników w 1935 r., niż obecnie. Nasuwa nam się przeto pytanie, czy kolejność obsadzenia szachownic w tym roku była właściwa.

Ilość partij rozegranych przez poszczególnych graczy wskazuje na przeciążenie jednych, a niewyzyskanie możliwości innych. Regedziński, który osiągnął najlepszy wynik indywidualny z naszych zawodników, powinien był grać przynajmniej 14 partii, aby móc spełnić warunek przewidziany w regulaminie dla pretendujących o nagrodę za taki wynik.

Ciekawie wypadła porównanie wyników indywidualnych naszych zawodników z zawodnikami innych państw.

Na pierwszej szachownicy: S. Flohr (CSR) 78,2%, P. Keres (Estonia) 73,5%, dr. M. Euwe (Holandia) 73,1%, A. Lilienthal (Węgry) 70,6%, V. Mikenas (Litwa) 61,1%, G. Stahlberg (Szwecja) 60%, S. Rzeszewsky (U. S. A.) 59,4%, L. Piazzini (Argentyna) 58,3%, V. Petrov (Łotwa) 55,6%, V. Pirc (Jugosławia) 52,9%, V. Castaldi (Włochy) 50%, A. Dunkelblum (Belgia) 47,2%, dr. S. Tartakower 46,1%.

Na drugiej szachownicy: R. Fine (U. S. A.) 76,7%, L. Szabo (Węgry) 69,4%, dr. P. Trifunović (Jugosławia) 68,8%, C. H. O'D. Alexander (Anglia)

*) Cyfry w nawiasach oznaczają wyniki Olimpiady w Warszawie 1935 r.

Tabela wyniku Olimpiady — Sztokholm 1937.

Nr.	Miejsce—kraj	1	2	3	4	5	6	7	8	9	10	11	12	13	14	15	16	17	18	19	pkt.	%
1	U S. A.	■	2	3½	2½	3	2	3½	2½	3	2½	2	3½	3½	3	4	4	3½	3	3½	54½	75,7
2	Węgry	2	■	2	2	2	2½	2	3	3	2	3	3	3	2	2½	3	3½	4	4	48½	67,4
3	Polska	½	2	■	2½	2	2½	2½	2½	3½	1½	2½	2½	3	3½	4	2½	3	4	4	47	65,3
4	Argentyna	1½	2	1½	■	2	1	3	2	2½	3	3	3	3	2	2½	3	2½	3½	4	47	65,3
5	Czechosłow.	1	2	2	2	■	2	3½	2½	1½	3	2	2½	3	3	2½	3½	3½	3	2½	45	62,5
6	Holandia	2	1½	1½	3	2	■	3	2½	2½	2	3	2½	2	3	2	2½	3	2½	3½	44	61,1
7	Litwa	½	2	1½	1	½	1	■	2½	2½	2	3½	2	2	4	3	1½	4	4	4	41½	59,0
8	Estonia	1½	1	1½	2	1½	1½	1½	■	3	2	2½	3	½	3	3	3½	3	3½	4	41½	59,0
9	Jugosławia	1	1	1½	½	2½	1½	1½	1	■	2	3	2½	2	3	3½	2	3	3½	4	40	55,6
10	Szwecja	1½	2	½	1	1	2	2	2	■	3	2½	2	3	3	2½	3½	3	2	38½	53,5	
11	Łotwa	2	1	2½	1	2	1	½	1½	1	1	■	3	3	2	3	2½	2½	3	4	37½	52,1
12	Anglia	½	1	1½	1	1½	1½	2	1	1½	1½	1	■	3	3	2	3½	3	3	2	34	47,2
13	Finlandia	½	1	1½	1	1	2	2	3½	2	2	1	1	■	3	2½	2½	2	3	2½	34	47,2
14	Italia	1	2	1	2	1	1	0	1	1	1	2	1	1	■	1½	3	2	3	4	26½	36,8
15	Dania	0	1½	½	1½	1½	2	1	1	½	1	1	2	1½	2½	■	2	2½	1½	2½	25½	35,4
16	Islandia	0	1	0	1	½	1½	2½	½	2	1½	1½	½	1½	1	2	■	3½	1½	2	23	31,9
17	Belgia	½	½	1½	1½	½	1	0	1	1	½	1½	1	2	2	1½	½	■	1½	2½	22½	31,3
18	Norwegia	1	0	1	½	1	1½	0	½	½	1	1	1	1	1	2½	2½	1½	■	2	19½	27,1
19	Szkocja	½	0	0	0	1½	½	0	0	0	2	0	2	1½	0	1½	2	1½	2	■	14	19,4

64,7%, J. Foltys (C. S. R.) 65,9%, F. Apšenieks (Łotwa) 61,8%, S. Landau (Holandia) 60%, E. Böök (Finlandia) 58,3%, P. Vaitonis (Litwa) 58,3%, M. Najdorf 56,7%.

Na trzeciej szachownicy: I. Kashdan (U. S. A.) 87,5%, E. Steiner (Węgry) 80,6%, P. Frydman 75,5%.

Na czwartej szachownicy: G. Danielsson (Szwecja) 77,8%, C. Guimard (Argentyna) 68,4%, M. Luckis (Litwa) 67,6%, F. J. Marshall (U. S. A.) 65%, I. Appel 64,5%.

Rezerwowi: I. Horowitz (U. S. A.) 86,7%, T. Regedziński 84,6%.

Reasumując, stwierdzić musimy, że jakkolwiek drużyna Polski zajęła trzecie miejsce, to jednak przeprowadzona walka wskazuje na obniżenie się przeciętnej siły gry, co traktujemy jako ostrzeżenie na przyszłość.

Czas najwyższy, aby P. Z. Sz. przystąpił do starannego doboru nowych sił, których nam na szczęście nie brakuje.

*

*

*

O ile turniej drużynowy przyniósł nam sukces, o tyle turniej o mistrzostwo świata pań sprawił nam przykrą niespodziankę. Stosunkowo duża ilość zgłoszonych zawodniczek spowodowała zastosowanie fatalnego systemu rozgrywek, której nosi miano Monrad'a. Zamieszczona tabela nie daje absolutnie żadnego pojęcia o sile gry poszczególnych zawodniczek, co zresztą potwierdza zgodnie prasa całego świata. Powstaje więc pytanie, czy celowym będzie wysłać nasze zawodniczki, o ile przyszłe turnieje będą odbywać się w podobnych warunkach. Cechą charakterystyczną

TABELA TURNIEJU PAŃ.
o mistrzostwo świata 1937.

	V. Mencikowa	Benini	Graf	Lauberte	Bain	Fiserowa	Karff	J. Andersson	Gilchrist	A. Andersson	Farago	Gerlecka	Hermanowa	Holloway	Roodzant	St. John	Flörow-Bulhak	O. Menciłkova	Harum	Reischer	Larsen	Thomson	Beskow	O'Shannon	Bloch-Nakkeru	Melbye	
1	—	1	1	1	1	—	1	1	1	—	1	—	—	—	1	—	1	—	1	—	1	1	—	—	—	1	14
2	0	0	1	0	1	—	1	0	1	—	1	—	1	—	1	0	1	—	1	—	—	—	—	—	—	10	
3—4	0	0	1	1	1	—	1	1	1	—	1	—	—	—	1	1	1	—	1	—	—	—	—	—	—	9	
3—4	0	0	1	1	0	—	1	1	1	—	1	—	—	1	1	1	1	—	1	—	1	—	—	—	—	9	
5	0	0	1	—	0	—	0	1	—	—	1	—	—	—	1	0	1	—	1	—	1	—	—	—	—	8½	
6—7	0	0	0	1	1	—	1	0	1	—	—	—	1	—	1	0	1	—	1	—	1	—	—	—	—	8	
6—7	0	0	1	0	1	—	1	0	1	—	—	—	1	—	1	1	0	—	1	—	1	—	—	—	—	8	
8—9	0	1	0	1	0	—	1	0	1	—	1	—	1	—	1	1	—	—	0	—	—	1	—	—	—	7½	
8—9	0	0	0	1	0	—	1	0	1	—	1	—	1	—	1	1	—	—	0	—	—	1	—	—	—	7½	
10—16	0	0	0	0	0	—	1	0	—	—	1	—	1	—	1	1	—	—	1	—	1	—	—	—	—	7	
10—16	0	0	0	0	0	—	—	—	—	—	1	—	1	—	1	1	—	—	1	—	1	—	—	—	—	7	
10—16	0	0	0	0	0	—	—	—	—	—	1	—	1	—	—	1	—	—	1	—	1	—	—	—	—	7	
10—16	0	0	0	0	0	—	—	—	—	—	1	—	1	—	—	1	—	—	1	—	1	—	—	—	—	7	
10—16	0	0	0	0	0	—	—	—	—	—	1	—	1	—	—	1	—	—	1	—	1	—	—	—	—	7	
10—16	0	0	0	0	0	—	—	—	—	—	1	—	1	—	—	1	—	—	1	—	1	—	—	—	—	7	
10—16	0	0	0	0	0	—	—	—	—	—	1	—	1	—	—	1	—	—	1	—	1	—	—	—	—	6½	
10—16	0	0	0	0	0	—	—	—	—	—	1	—	1	—	—	1	—	—	1	—	1	—	—	—	—	6½	
17—20	0	0	0	—	0	—	1	—	—	—	0	—	—	0	0	0	—	—	0	—	—	1	—	—	—	6½	
17—20	0	0	0	—	0	—	1	—	—	—	0	—	—	0	0	0	—	—	0	—	—	1	—	—	—	6	
17—20	0	0	0	—	0	—	1	—	—	—	0	—	—	0	0	0	—	—	0	—	—	1	—	—	—	6	
17—20	0	0	0	—	0	—	1	—	—	—	0	—	—	0	0	0	—	—	0	—	—	1	—	—	—	6	
21—22	0	0	0	0	0	—	0	1	—	—	0	—	1	—	—	1	0	—	0	—	—	1	—	—	—	5½	
21—22	0	0	—	0	0	—	0	1	—	—	0	—	1	—	—	1	0	—	0	—	—	1	—	—	—	5½	
23	0	0	—	—	—	—	—	—	—	—	—	—	—	—	—	—	—	—	—	—	—	—	—	—	—	5	
24	0	0	—	—	—	—	—	—	—	—	—	—	—	—	—	—	—	—	—	—	—	—	—	—	—	5	
25	—	—	—	0	—	—	—	—	—	—	—	—	—	—	—	—	—	—	—	—	—	—	—	—	—	2	
26	0	—	—	—	—	—	—	—	—	—	—	—	—	—	—	—	—	—	—	—	—	—	—	—	—	1	

18) ... g6—g5.

Trudno wskazać coś lepszego, gdyż po Gh4—e7, zajęłyby białe linie h hetmanem i wieżą z groźbą zamatemowania.

19) e4—e5, Sd6—c8; 20) Gc1—a3, Sc8—e7; 21) f4—f5, eb:f5; 22) g4:f5, Kg8—h8.

Z zamiarem zagrania f7—f6.

23) f5—f6, g7:f6; 24) Ga5:Se7! Hd8:Ge7; 25) Wf1:f6.

Czarne poddały się, gdyż po 25...

Kh8—g7, 26) Wa1—f1, grożąc 27) Ga2:f7 białe szybko matują.

Uwagi T. Regedzińskiego.

Partia Nr. 221 Gambit hetmański
Vukević P. Frydman
(Jugosławia) (Polska)

1) d2—d4, Sg8—f6; 2) c4—c4, e7—e6; 3) Sb1—c3, d7—d5; 4) Gc1—g5, Sb8—d7; 5) e2—e3, c7—c6; 6) a2—a5.

Posunięcie zrobione w celu uniknięcia wariantu Cambridge — Springs (6. Sf3, Ha5), do którego zmierzały czarne, i który podług obecnego stanu terorii, jest jedną z najlepszych obron. Nie jest to najlepszym świadcstwem słuszności zasady nie wyprowadzania na pozycję hetmana do gry.

6) ... Gf8—e7; 7) Sg1—f3, 0—0; 8) Hd1—c2, d5:c4; 9) Gf1:c4; Sf6—d5; 10) Gg5:Ge7, Hd8:Ge7; 11) 0—0, Sd5:Sc3; 12) Hc2:Sc3, b7—b6.

Pozycja obecna tym tylko się różni od klasycznej pozycji wariantu La skera, który chętnie grywam, że pion biały a stoi na a3. Jest to raczej dla czarnych korzystne, bo pole a2 po poruszeniu czarnego piona e potrzebne jest dla białego hetmana.

13) Wf1—d1, Gc8—b7; 14) e3—e4, c6—c5; 15) Hc3—e3, a7—a6.

Czarne podejmują próbę poruszenia skrzydła hetmańskiego i nadania partii bardziej interesującej treści.

16) Wa1—c1, b6—b5; 17) Gc4—a2, c5—c4; 18) Ga2—b1, Wa3—c8; 19) He3—c5, Sd7—b6; 20) Wd1—e1, Sb6—a4.

Czarne idą „na całego”. Kopiecja ich (która zarysuje się wyraźnie po następnym posunięciu) polega na jednoczesnym ataku na trzech frontach: na skrzydle hetmana, w centrum (walka o centralne pole dla skoczka i sunięcie piona e4) i na skrzydle króla. Jest to jednak gra mysoce ryzykowna, gdyż pozycja czarnych też ma słabości — tę na przykład, że czarny hetman stoi na linii białej wieży.

21) Hc3—c2, f4—f5; 22) d4—d5.

Po tym posunięciu, silnym napozór, inicjatywa przechodzi całkowicie i już do końca w ręce czarnych. Trzeba było bić na f5 i po 22) ... Gf3 grać fel... Promadziło to do obosiecznej i trudnej do oceny gry.

22) ... Sa4—c5! 23) e4:f5, Gb7:d5; 24) f5:e6, Sc5—d3; 25) We1—e5, Gd5:Sf3; 26) g2:f3, Wc8—c5.

Pozycja białych jest rozbita i zdawałoby się, że powinna się znaleźć prosta metoda gry. Po głębszym wnuknięciu w pozycję, okazuje się to zadaniem znacznie trudniejszym, bo mocny pion e6 paraliżuje czarne w ich działaniach. Trzeba więc się puścić na niepewne wody kombinacji. Wynik partii zawiśł na ciekim wątku wielowariantowych obliczeń. Posunięcie 26) ... Wc5! jest wstępnym.

27) f3—f4! Wf8:f4!; 28) We5:Sd3, c4:Wd5; 29) Hc2:Wc5, d3—d2; 30) Gb1:h7+, Kg8—h8.

Jeżeli 30) H:He7 to d2:Wc1 H7+; 31) Kg2, Hb1; 32) Hd8+, Wf8; 33) e7, Hg6+ i 34) ... We8.

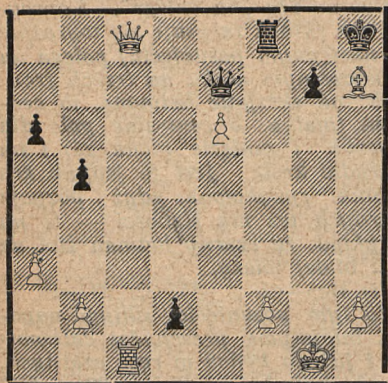
31. Hc8+, Wf4—f8.

(Patrz diagram).

Pozycja dość niezwykła. Białe mają figurę więcej, ale ich wszystkie figury są pod biciem i nie ma sposobu uniknięcia decydujących strat. Wariant wybrany przez białą najbardziej przedłuża walkę. Jeżeli

32) G dom. — to Hg5+.

33) Hc8:f8+, He7:Hf8; 33) Wc1—d1, Kh8:Gh7; 34) Wd1:d2, Hf8—f3, 35) Wd2—d4, Hf3—e2; 36) b2—b4, He2:e6, 37) Wd4—d3, g7—g5; 38)



h2—h5, Kh7—g6; 29) Wd3—e3, He6—d5; 40) Kg1—h2, Kg6—f5; 41) We3—e3, Kf5—e4; 42) Kh2—g1, Ke4—d4; 43) Kg1—h2, Kd4—c4.

Mimo ogromnej przewagi materialnej doprowadzenie partii do wygranej okazuje się niespodziewanie bardzo trudnym zadaniem. Wstępnym manewrem czarnych jest wymiana piona a za piona b (pos. 47) poczem ich król może się przedostać aż na a4.

44) Kh2—g1, Hd5—f5; 45) Kg1—g2, Hf5—d5†; 46) Kg2—g1, Hd5—e5; 47) Kg1—g2, a6—a5; 48) b4—a5, Kc4—c5; 49) Wg3—e3, He5—d4; 50) We3—g3, Hd4—d5†; 51) Kc2—h2, Kc5—c6; 52) Kh2—g1, Kc6—b7; 53) Kg1—h2, Kb7—a6; 54) Kh2—g1, Ka6—a5; 55) Kg1—h2, Ka5—a4.

Król czarnych zajął najbardziej atakującą pozycję, co jednak nie wystarcza. Po posunięciu hetmana na a5 białe bronią się przez f4 i następuje jednoczesne dorobienie hetmanów. Należy więc szukać subtelniejszego sposobu.

56) Kh2—g1, Hd5—d1†; 57) Kg1—g2, Hd1—e1.

Teraz jest moment decydujący. Białe nie mają ruchu. 56) Wc3 przegrupa wobec 56... He3! 57) fe, Ka3; 58) e4 Kb4! i oddalony pion wygrywa. Nr 56) Wf3 następuje 56)... He4;

57) Kg3, Hf3; 58) Kf3, Ka3 i t. d. Muszą więc białe bić na g5.

58) Wg3:g5, Hc1—e4†; 59) Kg2—h2, 59) Kg1—Hb1† i 60... Ka3; 59) Hb7.

59) ... He4—f4†; 60) Wg5—g3, Hf4:f2†; 61) Wg3—g2, Hf2—e1.

Po stracie piona f sprawa jest przesądzona. Czarne szybko zmuszą białego króla do zejścia na pierwszą linię.

62) Wg2—g3, Hc1—d2†; 63) Wg5—g2, Hd2—d6†; 64) Wg2—g3, Hd6—f4; 65) Kh2—g2, Hf4—d2†; 66) Kg2—g1, Hd2—b2!

Białe poddały się.

67) h4, Hd4† Inaczej 67) ... Ha3 i pion b zamienia się w hetmana z szachem. Trudna i bogata w kombinacje partia.

Uwagi P. Frydmana.

Partia Nr. 222

Schmidt

(Estonia)

Indyjska

Najdorf

(Polska)

1) d2—d4, Sg8—f6; 2) Sg1—f5, b7—b6; 3) c2—c4.

3) g3 jest mniej dobre, gdyż po... Gb7, 4) Gg2, c5! białe, nie chcąc oddać centrum, zmuszone są do pasywnego posunięcia c2.

5) ... e7—e6, 4) g2—g3, Gc8—b7, 5) Gf1—g2, Gf8—e7.

Częściej grymają tu Gb4†.

6) 0—0, 0—0; 7) Sb1—c3, Sf6—e4; 8) Hd1—c2, Se4:c3; 9) He2:c3, c7—c5; 10) Gc1—f4, d7—d6; 11) Wa1—d1! Hd8—c7.

Jeśli 11) ... c:d4; 12) S:d4, G:g2; 13) K:g2, e5 to białe mogą grać nie tylko: 14) Hf3, Sd7; 15) Sc6, lecz również jeszcze silniej: 14) Sf5!, Gf6; 15) W:d6, e:f4; 16) W:d8, G:c3; 17) Sc7†, Kh8; 18) W:f8 mat.

12) d4—d5(?)

To zamknięcie centrum jest niekonsekwentne; lepsze było chociażby proste d:c5 w celu wyzyskania nacisku na linii d.

12) ... e6—e5; 13) Gf4—g5.

Po 13) S:e5 czarne grają nie d:e5;

poczem białe przez 14) G:e5, Hd7; 15) G:g7 zyskałyby za skoczka trzy piony i atak, lecz poprostu 15) ... G:f6.

15) ... f7—f5; 14) Gc1.

Aby uwolnić pole g5 dla skoczka.

14) ... h7—h6; 15) e2—e4, Gb7—e8; 16) Hc5—e2; Ge7—d8!

Czarne mają duże trudności w rozwoju figur: 16) ... Sd7? 17) e:f5; 16) ... f:c4; 17) S:e5! d:e5; 18) d6, G:d6; 19) H:c4 z wygrana.

17) He2—e2, Hc7—f7; 18) Wf1—e1, Hf7—g6.

Sd7 było wdalszym ciągu niemożliwe z powodu 20) Gh3!

19) e4:f5, Gc8:f5; 20) h2—h3, h6—h5; 21) Gc1—e3.

Po tym słabym posunięciu figury czarnych zaczynają nagle świetnie grać; bezczynny dotychczas Sb8 wchodzi do gry i demobilizuje partie białych. Należało prawdopodobnie grać b3 i Gb2, aby nie wypuścić tego skoczka na e5.

21) ... Sb8—d7; 22) He2—d2, e5—e4! 23) Sf5—g5, Gd8:g5; 24) Ge5:g5, Sd7—e5; 25) Gg5—f4, Sc5—d3.

Po 25) ... S:c4? białe przez 26) Hc2 odgrywiają piona z lepszą grą.

26) We1—e3, Wa8—e8.

Czarne świetnie rozwiązały trudności debiutowe i uzyskały wyraźną przewagę.

27) Kg1—h2, Sd3:f4; 28) g5:f4, Hg6—h6.

Ale to jest nieprecyzyjne; należało 28) ... h4!, aby odebrać pole g5.

29) We3—g3, h5—d4; 30) Wg5—g5, Hh6—f6; 31) Wd1—e1, We8—e7; 32) f2—f3.

Decydują błąd. Białe liczyły pewno na 30) ... e:f3; 31) W:f5.

32) ... e4—e3! 33) We1:e3, We7:e3; 34) Hd2:e3, Hf6:b2.

Poszycia białych jest bardzo zła z powodu zamknięcia gońca i słabości pionów.

35) He3—e7, Hb2—f6; 36) He7:a7, Gf5—d7!

Ładne zakończenie.

37) Kh2—g1, Hf6—d4†; 38) Kg1—b1, Hd4:f4; 39) Wg5—g6, Wf8—e8;

40) Wg6:g7†, Kg8×g7; 41) Ha7:d7†, Kg7—f8.

Białe poddały się.

Partia Nr. 223 Gambit hetmański

Regedziński

Ojanen

(Polska)

(Finlandia)

1) d4, Sf6; 2) c4, e6; 3) Sc3, d5; 4) Sf3, d:c4; 5) a4, Gf5; 6) e3, Sa6. Posunięcie Maréchała, które stosował też Lasker, np. w partii z Werlińskim (Moskwa 1925). Ostatnio prawie zupełnie wyszło z mody.

7) G:c4, Sb4; 8) 0—0, e6; 9) He2, Ge7; 10) e4.

Dotychczas gra była identyczna ze wspomnianą powyżej partią, której dalszy przebieg był: 10) Se5, 0—0; 11) e4, Gg6; 12) S:g6, h:g6.

10) ... Gg6; 11) Wd1, 0—0; 12) Se5, Ha5; 13) S:g6, h:g6; 14) e5.

Ostro zagrane. Białe tym posunięciem rozpoczynają atak przeciwko czarnemu Królowi.

14) ... Sf—d5; 15) Se4, Wf—d8; 16) Gg5! Wd7.

Czarne nie znajdują właściwej obrony, co zresztą nie jest rzeczą łatwą i szybko ulegają przemożnemu atakowi białych.

17) Hg4, Wa—d8; 18) Hh4, G:g5.

Przyspiesza katastrofę. Ale czarne, zdaje się, już nie mają ratunku, gdyż m. in. groziło też Wa1—a3—h3.

19) S:g5, Se7; 20) Hh7†!, Kf8; 21) S:e6†! f:e6; 22) G:e6.

Czarne poddały się, gdyż mat jest nieunikniony. Cały system obrony czarnych, zapoczątkowany manewrem Skoczka b8—a6—b4, zdaje się, nie jest poprawny.

Umagi P. T. Regedzińskiego.

Partia Nr. 224 Gambit hetmański

P. Frydman

Vistaneckis

(Polska)

(Litwa)

1) d2—d4, d7—d5; 2) e2—c4, e7—e6; 3) Sb1—c3, Sg8—f6; 4) Gc1—g5, Sb8—d7; 5) e2—e3; c7—c6; 6) Sg1—f3, Hd8—a5; 5) c4:d5.

Stare posunięcie Tarrascha, które wyszło z użycia i które znów wchodzi w modę; częściej grywają tu Sd2.

7) ... e6:d5?

Zatkanie pola d5 pionem jest zupełnie sprzeczne z ideą obranego przez czarne wariantu Cambridge—Springs. Zmniejsza ono aktywność czarnych figur, psuje ich współdziałanie i odbiera hetmanowi możliwość szybkiego przerwania się na skrzydło królewskie. Należało grać: S:d5, 8) Hd2 i np. S7—b6!

8) Gf1—d5, Sf6—e4; 9) 0—0! Se4:g5.

Na 9) ... S:c3 białe mogły grać spokojnie 10) He1, Gb4; 11) a3, lub poświęcić piona: 10) b:c3, H:c3; 11) e4! uzyskując silny atak.

10) Sf5:g5, Ha5—d8.

Czarne stoją źle; straciły dwa tempa.

11) f2—f4, Sd7—f6; 12) e2—e4!, h7—h6.

Białe groziły e5 z ogromną przewagą pozycyjną; d:e4 było niemożliwe z powodu 13) Gc4. Posunięcie h6 narazie broni, osłabia jednak dołkliwość skrzydło królewskie.

13) Sg5—f5, d:c4; 14) Sc5:e4; Sf—d5; 15) Sf3—e5, Gc8—f5; 16) Hd1—h5, g7—g6; 17) Hh5—f5, Gf8—g7; 18) g2—g4, Sd5:f4.

Ten domcipny manewr daje tylko pozory obrony.

19) Se5:f7! Hd8:d4†; 20) Kg1—h1, Hd4:d3?

Teraz czarne tracą jakość. Znacznie większy opór dawało: 20) ... 0—0, 21) g:f5, W:f7; 22) H:f4, H:d3; 23) f6! Waf8; 24) Wad1, Hh3, poczem białe wygrywają dzięki skrzepomaniu czarnych figur przez piona f6.

21) Se4—d6†, Ke8—e7; 22) g4:f5; Hd3:f3†; 23) Wf1:f3, g6—g5; 24) Wa1—e1†, Ke7—f6?.

Król czarny wchodzi w siatkę matową, co umożliwia prędkie zakończenie partii.

25) Wf3:f4! Gg7—f8; 26) We1—e6†, Kf6—g7; 27) We6—g6†, Kg7—h7; 28) Sd6—e4!, Gf8—g7; 29) Sf7:h6!

Czarne poddały się.

Partia Nr. 225.

Stahlberg

Słowiańska

Euwe

1) d2—d4, d7—d5; 2) e2—c4, c7—c6; 3) Sg1—f3, Sg8—f6; 4) Sb1—c5, d5:c4, 5) e2—e5.

Inną możliwością dla białych jest skomplikowany wariant: 5) a4, Gf5; 6) Se5, Sbd7; 7) S:c4, Hc7; 8) g2—g3, e7—e5! 9) d:e5; 10) Gf4, Sf6—d7;

5) ... b7—b5; 6) a2—a4, b5—b4; 7) Sc5—b1.

Dawne posunięcie Sa2 nic nie daje białym.

7) ... Gc8—a6; 8) Hd1—c2, e7—e6; 9) Gf1:c4, Ga6:c4; 10) Hc2:c4, Hd8—d5; 11) Sb1—d2, Sb8—d7; 12) Hc4—e2.

Z groźba e4.

12) ... Sf6—e4; 13) Sd2:e4, Hd5:e4; 14) 0—0, Gf8—e7; 15) Gc1—d2, 0—0; 16) Wf1—c1, a7—a5; 17) Gd2—e1, c6—c5?

To posunięcie jest przedczesne. Należało je przygotować przez Wfc8. Stahlberg uzyskuje teraz niebezpiecznego wolnego piona.

18) He2—b5! He4—d5; 19) e2—e4, Hd5—d6; 20) Ge1d2, Wf8—b8.

Jeśli 20) ... c:d4 to 21) Wc6, Hb8. 22) H:b8, S:b8; 23) Wc7 i białe uzyskują znacznie lepszą końcówkę.

21) Gd2—f4! Hd6:f4; 22) Hb5 d7, Wb8—e8; 23) d4:c5, Hf4:e4; 24) c5—c6, Ge7—f6.

Czarne mają ciężką sytuację, bronią się jednak doskonale.

25) c6—c7, We8—c8.

Jedynie. 25) ... Wac8; 26) H:e8†!; 25) ... Hb7, 26) c8H!

26) Wc1—c5, h7—h6; 27) Wa1—e1?

Po tym słabym posunięciu czarne umalniają się od niebezpieczeństwa i zdobywają piona c7. Należało grać 27) W:a5, poczym białe zachowywały duże szanse na wygrana. Np. G:b2 28) Wd1, Gc3; 29) W:a8, H:a8; 30) Sd4.

27) ... Hc4—b7; 28) Sf3—e5 G:e5; 29) We1:e5, Wa8—a7; 30) Hd7—d8†, Kg8—h7; 31) Hd8—d3†, g7—g6.

Mistrz świata teraz już nie chce remis przez potwórzenie posunąć.

32) We5:e6.

Aby po f:e6 uzyskać wieczny szach. Inne posunięcia nie są lepsze. Nr. 32) W:a5, W:a5; 33) W:a5, H:c7; 24) Wb5, Hc1+: 35) Hf1, H:b2 i czarne *wygrywają*.

32... We8:c4; 33. We5:c7, Hb7:c7; 34. We6—e1.

Smutny odwrót.

34) Hc7—c6; 35) h2—b3?

To posunięcie pozwala czarnym szybko wyzyskać przewagę na skrzudle hetmana. Po 35) Hd1, Wd7; 36) Hb3 czarne miałyby trudne zadanie.

35) ... Wa7—d7; 36) Hd5—e5; Hc6—c5; 37) h2—h4.

Po wymianie czarne od razu *wygrywają* z powodu braku „lufcika” u białych.

37) ... Wd7—d2; 38) Hc3—e5, Hc5:b5; 39) Hc5:a5, Wd2—d1, Wd1: d1, Hb5:d1+; 41) Kg1—h2, Hd1—d4; 42) Kh2—g3, b4—b3; 43) Ha5—b6; b3—b2; 44) Hb5—b3, Kh7—g7; 45) f2—f4, Hd4—d2!

Białe poddały się. Bardzo skomplikowana i interesująca partia, w której mistrz świata wykazał godną podziwu zimną krew.

Z TURN. KLUBU SZACH.

W NOWYM JORKU 1937.

Partia 226

N. Simchow

Sycylijska

A. S. Denker

1) e2—e4, c7—c5; 2) Sg1—f3, e7—e6; 3) d2—d4, c5:d4; 4) Sf3:d4, Sg8—f6; 5) Sb1—c5.

W turn. o mistrz. Wiednia na r. 1937 zagrał Fischer przeciwko Beckerowi Sd2, co się okazało korzystnym, gdyż po Sc6, 6) S:S i białe zagrały a5 bez względu na to, czy czarny odbije pionem c czy d.

5... d7—d6; 6) Gf1—e2, a7—a6; 7) a2—a4, b7—b6; 8) O—O, Gc8—b7; 9) Ge2—f3.

To okaże się nieszczególnym posunięciem. Lepsze 9) f3.

9... Sb8—d7; 10) g2—g3, Gf8—e7; 11) Gf3—g2, Hd8—c7; 12) Wf1—e1, O—O; 13) f2—f4, Wf8—d8; 14) f4—f5?

Błędne posunięcie, ponieważ pozwala czarnym wykonać e5 i d5. Gdyby białe nie wzruszył formacji pionowej, czarny nie mógłby skutecznie grać d5, ponieważ wtedy nastąpiłoby e5. Zaś na e6—e5 nastąpiłoby Sf5. Teraz pozycja białych rozbije się.

14... e6—e5; 15) Sd4—b3, d6—d5!; 16) e4:d5.

Również po 16) S:d(S:S; 17) e:S, Sf6 otrzymuje czarny lepszą partię.

16... Sd7—c5!; 17) Hd1—e2,

Trochę lepsze było S:S.

17... Sc5:b5; 18) c2:b3, Ge7—c5+; 19) Kg1—h1.

Białe nie zauważyły ukrytej pięknej kombinacji przeciwnika. Ale i na Ge3 utrzymują czarne przewagę przez G:c7, 20) H:G, Sg4 i następnie Hc5+.

19... Sf6:d5; 20) He2:e5. (Patrz diagram).

20... He7—c6!!

Wspaniale zagrane. Przeciw groźbie S:c5 nie ma dostatecznej obrony.

21) Gc1—e3, Sd5:e3!; 22) Gg2:c6, Gb7:c6+; 23) Sc5—e4, Wd8—e8; 24) He5:c5, b6:c5; 25) We1:e3, We8:e4. Białe poddały.

Uwagi R. Spielmanna w „Wiener Schachzeitung”.

Z TURNIEJU W MARGATE.

Partia Nr. 227 Obrona Nimcowicza
Keres

Aleksander

1. d2—d4, Sg8—f6; 2. c2—c4, e7—e6; 3. Sb1—c3, Gf8—b4; 4. Sg1—f3, b7—b6; 5. g2—g3, Gc8—b7; 6. Gf1—g2, Hd8—c8;

Posunięcie to ma na celu umożliwić c5. Inaczej na c5 białe grają d5!, e:d. Sh4!

7. 0—0, c7—c5?

Powracając błąd debiutowy, po którym czarne przegrywają. Należało rozstrząsać lub bić na c5.

8. Sc3—b5!, c5:d4; 9. Gc1—f4, Sb8—a6; 10. Gf4—d6!, Hc8:e4;

Nie widać, żeby czarne miały lepsze posunięcie.

11. Hd1—a4, Gb7—c6; 12. Sf2:d4!, Gc6:g2;

Na 12... H:d4; 13. G:c6!

13. Ha4:a6, Gg2:f1; 14. Wa1:f1.

Białe mogły już teraz wygrać hetmana przez Sc7†. Ale to nie ucieknie 14... Hc4:d4;

Czarne oddają hetmana za 2 figury, ponieważ po Hc8 nastąpi 15. H:c8†, W:c8; 16. G:b4 z następnym Sd6.

15. Sb5:d4, Gb4:d6; 16. Sd4—b5, Ke8—e7; 17. Wf1—d1, Gd6—c5; 18. a2—a3, Sf6—e4; 19. Wd1:d7†!, Ke7—f6; 20. Ha6—b7, Czarne poddały się Pogromowa partia.

Z MISTRZOSTW ZSRR 1937.

Partia Nr. 228

Sycylijska

Bondarewski

Kasparian

1. d2—d4, c7—c5;

Posunięcie w stylu Kaspariana, dążącego do ostrej, zaplątanej gry.

2. e2—e4.

Białe sprowadzają grę na tory gambitowego wariantu sycylijskiej partii, unikając debiutu Ben-Oniego.

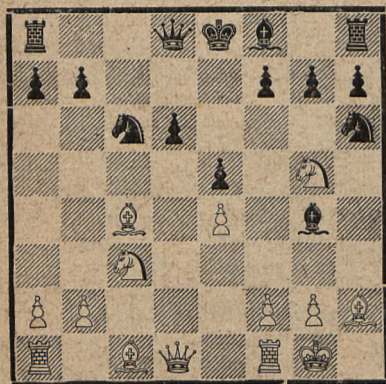
2... c5:d4, 3. Sg1—f3, e7—e5;

Ciężki dla czarnych wariant, gdyż za piona uzyskają białe lepsze rozminienie sił oraz atak.

4. c2—c3!, d4:c3; 5. Sb1:c3, Sb8—c6; 6. Gf1—c4, d7—d6; 7. Sf3—g5;

Białe energicznie atakują Słabsze 7. 0—0, z powodu Gg4.

Bondaszewski — Kasparian



po 8... gc8 — g4

7... Sg8—h6; 8. 0—0, Gc8—g4;

I po 8... Ge2; 9. Hh5, 0—0; 10. h2! z groźbą Sf3 lub f2—f4 białe uzyskałyby silny atak.

9. Gc4:f7†, Sh6:g7; 10. Hd1:g4, Sf7:g5; 11. Gc1:g5, Gf8—e7?

Po tej pomyłce atak białych prowadzi do forsownej wygranej. Lepsze było 11... Hd7.

12. Gg5:e7, Hd8:e7; 13. Sc3—d5, He7—d7; 14. Hg4—h5†, g7—g6; 15. Hh5—h4, Hd7—g7; 16. Sd5—f6†, Ke8—d8;

I na Kf7 nastąpiłoby 17. f4!

17. f2—f4, Wa8—c8; 18. Sf6—d5†, Kd8—e8; 19. Hh4—h5! Sc6—e7; 20. Wa1—c1, Wc8:c1; 21. Wf1:c1, Se7—c6;

Czarne są bezsilne. Na 21... S:d5 nastąpi proste 22. e:d.

22. Hh5—e6†,

Wygrywało też 22. Hc8†, Sd8; 23. Wc7.

22... Kd8; 23. He6:d6, Kd8—e8; 24. Sd5—c7†.

Czarne poddały się (Uwagi wg. „Szachmaty”).

Partia Nr. 229

Francuska

Rabinowicz.

Beławenec.

1. e2—e4, e7—e6; 2. d2—d4, d7—d5; 3. Sb1—d2,

Jedna z prób uniknięcia posun. Nimcowicza 3... Gb4.

3... c7—c5;

Słabe 3... Sf6 z powodu 4. e5, Sf—d7; 5. Gd3, c5; 6. c3, Sc6; 7. Se2, Hb6; 8. Sf3†, co zdarzyło się w partii Judowicz — Alatorcew w mistrz. Moskwy 1936 r.

4. d4:c5.

W partii Romanowski — Lilienthal (II moskiewski międzynarodowy turniej) po posun. 4... G:c5; 5. Gd3, Sf6; 6. e5, Sf—d7; 7. Hg4(?), Gf8!; czarne uzyskały znaczną przewagę pozycyjną.

4... Gf8:c5; 5. Sd2—b3, Ge5—b6; 6. e4:d5, e6:d5;

Rabinowicz w księdze „II międzynarodowy tur. w Moskwie” polecał tu 6... Sf6, (7. d:e?, G:f7†).

7. Sg1—f3, Sb8—c6; 8. Gf1—d3, Sg8—f6; 9. 0—0, 0—0; 10. Gc1—g5;

Gc8—g4; 11. h2—h3?, Gg4—h5; 12. Wf—e1, Hd8—d6! 13. Gg5—e3?

Błąd. Teraz utworzy się słaby pion na e3. Należało grać 13. c3, ponieważ 13... Hg5 paruje się 14. Ge3 (14... G:f3, 15. f:g, G:d1; 16. Wd:d1).

15... Sc6—e5; 14. Gd3—e2, Gb6:e3; 15. f2:e3, Wf8—e8;

Czarna przygotowuje zdwojenie wież na linii „e” z atakiem na piona e3.

16. c2—c3, Se5:f3†; 17. Ge2:f3, Gh5:f3; 18. Hd1:f3, We8—e5; 19. Sb3—d4, Wa8—e8; 20. We1—e2,

Lepiej 20. Wa—d1, poczem posun. Ha6 straciłoby na sile z powodu usunięcia groźby Hd3.

20... Hd6—a6!; 21. Wa1—f1,

W celu uzyskania inicjatywy białe ofiarowują piona. Po 21. a3, Hd3; 22. Wa—e1 białe byłyby zbyt słabo związane obroną piona e3.

21... Ha6:a2; 22. Sd4—f5, Ha2—a6; 23. We2—d2,

Nic nie daje szach na h6; np. 23. Sh6†, g:h; 24. H:f6, H:f6; 25. W:f6, W:e3 i t. d.

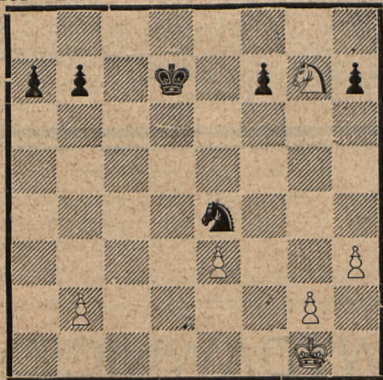
23... Ha6—e6; 24. c5—c4, Kg8—f8; 25. Hf5—f4, Sf6—e4; 26. Wd2:d5;

Inaczej nastąpi d5:c4.

26... We5:d5; 27. c4:d5, He6:d5; 28. Wf1—c1, Hd5—e5; 29. Hf4:e5,

Jeżeli 29. Wc7, H:f4, 30. e:f, g6!; 31. Sd4, We7.

29... We8:e5; 30. Wc1—c8†, We5—e8; 31. We8:e8†, Kf8:e8; 32. Sf5:g7†, Ke8—d7.



Białe odegrały piona, jednak silne położenie skoczka na e4 i możliwość forsovania pionów na skrzydle hetmana, pozwala ocenić tę końcówkę jako korzystniejszą dla czarnych.

33. Kg1—f1, Kd7—c6; 34. Kf1—e2, Kc6—d5; 35. Sg7—f5;

Jeżeli 35. Kd3, to Sc5† z następnym Ke4 lub Kc4.

35... Kd5—c4; 36. Sf5—d4, a7—a5; 37. h3—h4, a5—a4, 38. g2—g4, b7—b5; 39. Ke2—d1.

Tym posun. białe oddają piona, ale partii już nie uratują. Na 40. g5 nastąpi 40... b4 z groźbą a3 i na 41 Kd1, Kd3.

39... Se4—f2†; 40. Kd1—c2, Sf2:g4; 41. Sd4—f3, f7—f6; 42. Sf5—d6†, Kc4—c5; 43. Sd6—e4†, Kc5—b4; 44. Kc2—d2, Kb4—b5; 45. Kd2—c1, Kb3—c4; 46. Kc1—d2, b5—b4; 47. Kd2—c1, Kc4—d5.

Białe poddały się. (Uwagi mg. „Szachmaty“).

Z TURNIEJU W OSTENDZIE 1937.

Partia Nr. 230 Pionem hetmana.
A. Dunkelblum P. Keres

1. d2—d4, Sg8—f6; 2. Sg1—f3, c7—c5;

Ponieważ stan — w tabeli turn. zmuszał mnie do wygrania tej partii, byłem przygotowany do próbowania nawet najbardziej „wariackiego” otwarcia. Mój przeciwnik jednak nie chce wdawać się w komplikacje.

3. e2—e3, g7—g6; 4. Gf1—e2, Gf8—g7; 5. 0—0, 0—0; 6. c2—c4,

Nagle przeciwnik objawia inicjatywę, której nie można było spodziewać się, sądząc po pierwszych posunięciach. Spodziewałem się w każdym razie c5.

6... d7—d5; 7. c4:d5, Sf6:d5; 8. d4:c5, Sb8—a6!

Czarny pozwala na podwojenie pionów na linii „a”, byle tylko uniknąć remisu, możliwego po 8... Sb4; 9.

Sc3 i t. d. Białe jednak nie powinny bić na a6, zachowując gońca.

9. Ge2:a6, b7:a6; 10. Sf3—d4.

Po 10. e4, Sb4; 11. H:d8, W:d8; stoi czarny lepiej.

10... Hd8—c7; 11. Sd4—b5, Wf8—d8; 12. Hd1—e2, a6—a5!

Że ten pion ostatecznie rozstrzygnie grę na korzyść czarnych, nigdyby nie można jednak przypuszczać; Wytwarzają się teraz wielkie pomikłania, z których białe przy najlepszej obronie może jeszcze wyszłyby cało. Nie można jednak brać im tego za złe, że w takim rozgardiaszu błądzą.

13. Gc1—d2, a5—a4; 14. Gd2—a5, Hc7—c6; 15. Ga5:d8, Gc8—a6!; 16. Sb3—a5!

Biały znajduje jeszcze najlepszą obronę. Niekorzystne było 16. Hd2 z powodu G:f1, jak również w 15. Sd4 z powodu G:d4! 16. e:d, Sf4; 17. Hf2, Sh3†; 18. Kh1, H:f2; 19. g:f, W:d4 i czarny ma wygrany atak.

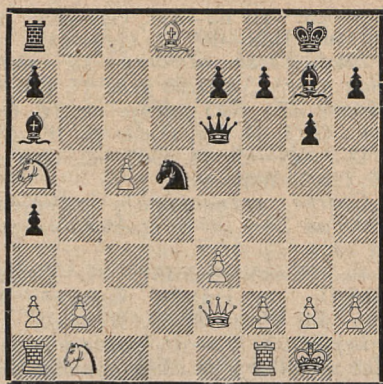
16... Hc6—e6!

Nic nie daje 16... G:e2, 17. S:c6, G:f1; 18. Sd2! i biały ma dobrą partię.

(Patrz diagram).

17. He2—d2?

Decydujący błąd! Powstające po 17. Sc4! komplikacje, wyglądają mprawdzie bardzo niebezpiecznie, były jednak jedyną drogą dla ratowania partii. Wskażę parę wariantów: 17. Sc4!, W:d8; 18. Sb—a3! i biały ma jakoś więcej przy bezpiecznej grze, albo 17... Sf4; 18. Hf3, G:c4; 19. H:a8, Gd5!; 20. Hb8, Se2† (20... Hh3 rozbija się niestety o 21. G:e7† z matem), 21. Kh1, G:g2†, 22.



K:g2, H:g4†; 23. Hg3, S:g3; 24. h:g, G:b2; 25. Sd2, G:a1; 26. W:a1, Hc8!; 27. G:e7!, Hb7†; 28. c6!, H:e7; 29. Wc1 i białe nie może przegrać partii. Byłaby to już jednak twarda dola dla kombinującego, gdyby przeciwnik przy ograniczonym czasie myślenia mógł wszystko widzieć na szachownicy!

17... Ga6:f1; 18. Sb1—c5.

Przegrywa szybko, ale i po 18. K:f1 W:d8 stoi biały mizernie.

18... Gf1:g2!; 19. Kg1:g2, Wa8:d8; 20. Kg2—h1, a4—a5!.

Porównaj uwagę do 12 posun. czarnych.

Podwójny pion na a — linii spowodził więc nieszczęście na białe.

21. Wa1—d1, a5:b2; 22. Sc3:d5, Wd8:d5!

Białe poddały się, ponieważ po 23. Hc2, W:d1†; 24. H:d1 wygrana 24... He4† wraz z b1H.

Uwagi P. Keresa.

SKŁADAJCIE OFIARY
NA

FUNDUSZ WYDAWNICZY

K R O N I K A**K r a j o w a**

MECZ REWANŻOWY ZAKOPANE—ŻYWIEC W DNIU 12 WRZEŚNIA 1937.

Inauguracją projektowanych przez Podhalański Związek Szachowy rozgrywek międzymiastowych był odbyty w dniu 12 b. m. mecz Zakopane—Żywiec.

Do stolicy sportów zimowych zjechało z Żywca dwunastu zawodników, by wziąć odwet za poniesioną w zeszłym roku porażkę. Rewanż nie udał się, albowiem zwyciężyło znowu Zakopane w stosunku $8\frac{1}{2}:5\frac{1}{2}$; jednak poziom poszczególnych partii dowiódł, że znajomość tajników gry królewskiej czyni szybkie postępy wśród rozgrywających mecz zawodników Żywca i że już w niedalekiej przyszłości wygranie meczu z tą drużyną nie będzie należało do łatwych zadań.

Po skończonym meczu przemówił wiceprezes Klubu żywieckiego Rusz Ernest, przedstawiając zapal do gry szachowej, dzięki czemu w stolicy Żywca powstały trzy kółka, a mianowicie w Andrychowie, w Kętach i Węgierskiej Górze; obecnie zaś istnieje zamiar utworzenia jeszcze jednego kółka w samym Żywcu.

W jesieni Klub żywiecki zamierza zaprosić mistrza m. Zakopanego Michała Kmietowicza do siebie, celem rozegrania symultanki na 20-tu szachownicach. Na zakończenie wręczył drużynie zakopiańskiej „Dziejopis Ziemi Żywieckiej” bogato oprawny z dedykacją.

Wiceprezes Podhalańskiego Związku Szachowego w Zakopanem prof. Bober odpowiedział w gorących słowach, obiecując najdalej idące poparcie Klubowi żywieckiemu. Warto zaznaczyć, że Podhalański Związek Szachowy pokrył wszystkie koszty zakwaterowania i utrzymania całej drużyny żywieckiej.

Kierownikiem meczu był porucznik inwalida Zdzisław Kopeczny, któremu też należy w dużej mierze zawdzięczać, że mecz doszedł do skutku.

WARSZAWA. — Polski Związek Szachowy otrzymał zaproszenie na turniej indywidualny do Sopot. W turnieju tym miały brać udział następujące państwa: Niemcy, Polska, Szwecja i Węgry. Z uwagi na to, że zaproszenie nadesłał Grossdeutsche Schachbund, który zdaniem P. Z. Sz. nie powinien być organizatorem tego turnieju, reprezentant Polski nie wziął udziału.

ANDRYCHÓW. — W zakończonym III-cim turnieju o mistrzostwo Związku Strzeleckiego, pierwsze miejsce zdobył mistrz Andrychowa p. Albin Byrski 9 (z 10), drugie p. Stefan Matlak $8\frac{1}{2}$. W przygotowaniu trójmecz Andrychów — Kęty — Żywiec.

We wrześniu odbędzie się VII turniej o mistrzostwo Andrychowa, który będzie poprzedzony turniejem juniorów — do lat 18.

CHORZÓW. — Śląskie Okręgowe Stowarzyszenie Szachistów wydaje miesięcznik pod tytułem: „Biuletyn”, którego ostatni egzemplarz Nr.

4—5 dopiero obecnie nadesłano nam. Redaktorem jest p. Zygmunt Paszkiewicz, Chorzów II, ul. 5-go Maja 81. Cena egz. 40 gr. „Biuletyn“ odbijany jest na powielaczu. Treść zeszytu: dział partii, wiadomości ze Śl. O. St. Sz., kronika i komunikaty. Szczęście Boże!

CZECHOWICE. — Przy Klubie Sportowym „Czechowice“ Państwowych Zakładów Inżynierii powstała Sekcja Szachowa, licząca kilkunastu członków. Celem zorientowania się w możliwościach i poziomie gry członków, urządzono turniej o mistrzostwo K. S. „Czechowice“.

Pierwsze miejsce i tytuł mistrza K. S. „Czechowice“ zdobył Gilowski, następnie Sodowski i Kaplicki.

Dnia 11.IX. b. r. odbyło się uroczyste wręczenie nagród przez Prezesa K. S. „Czechowice“ p. Dyr. Alfreda Jaroszewicza, w obecności kierowników poszczególnych sekcyj. Część oficjalną zakończyła wspólna herbatka.

Powyższa uroczystość była pierwszą tego rodzaju na terenie K. S. „Czechowice“ należy spodziewać się, iż życie szachowe wśród pracowników Państw. Z. Inż. rozszerzy i wzmocni swą aktywność.

GDYNIA. — W porozumieniu z Polskim Związkiem Szachowym Gdyniński Klub Szachowy podjął inicjatywę utworzenia Pomorskiego Okręgowego Związku Szachowego z siedzibą w Gdyni. Korespondencję w powyższej sprawie należy kierować pod adresem: dr. Manissaly, Gdynia, Starowiejska 58.

Wiadomość tę notujemy z zadowoleniem, gdyż nienormalnym obławem był fakt, że Pomorze szachowe nie było dotychczas zorganizowane.

SOPOTY. — Wyniki turnieju: Rellstab (Niemcy) 5, Stahlberg (Szwecja) $4\frac{1}{2}$, Steiner (Węgry) $2\frac{1}{2}$, Ludwigshausen (W. M. Gdańsk) 0 p.

Z a g r a n i c z n a

MARIAZELL (Austria). Węgier G. Barcza zwyciężył w turnieju międzynarodowym, osiągając $7\frac{1}{2}$ p., przed Eliskasesem, Krassnigiem i Zollnerem po 7.

PARNU (Estonia). Turniej z udziałem S. Tartakowera zakończył się następująco: 1. P. Schmidt $5\frac{1}{2}$, 2, 3 i 4 S. Flohr, P. Keres i G. Stahlberg po $4\frac{1}{2}$, S. Tartakower 4.

SZWAJCARIA. Mistrzostwo tego kraju zdobył H. Johner — $8\frac{1}{2}$; dalej: W. Henneberger $7\frac{1}{2}$, Gygli $6\frac{1}{2}$.

PRAGA. W turnieju o mistrzostwo miasta zwyciężył Zitta — 9 p., przed Gilgiem — $8\frac{1}{2}$ i Hromadką — $7\frac{1}{2}$.

BLACKPOOL. Turniej o mistrzostwo Anglii dał następujące rezultaty: A. W. Faihurst $9\frac{1}{2}$, Thomas 9, Atkins, Golombek, Tylor 6.

BUDAPESZT. L. Szabo zdobył mistrzostwo Węgier, osiągając $9\frac{1}{2}$ p. Następują: Gereben i Havasi po $8\frac{1}{2}$, Kluger 8, Balla i Hönlinger $7\frac{1}{2}$, Rethy i Szigetzi po 7, Füster i Schreiber $6\frac{1}{2}$, F. Balogh i Boros po 6, I. Hallic i Sterk po 5.

DZIAŁ ZADAŃ

J. F u x

5)

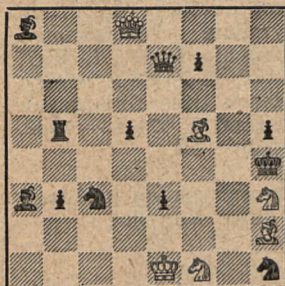
Uwolnienie białej bierki w trzechodówce

(Dokończenie)

GRUPA III.

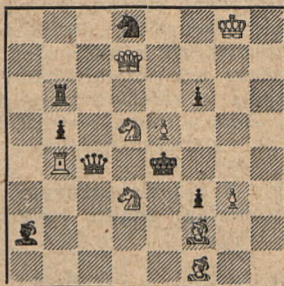
Mówilem wyżej, że temat uwolnienia pozwala uwzględnić t. zw. **harmonijną współgrę biało czarną**, t. j. takie skonstruowanie zadania w którym gra białych i czarnych powstaje w ścisłym, bezpośrednim i wewnętrznym związku, t. zn. wynika jedna z drugiej. W zadaniu wytwarza się równowaga obu jego elementów składowych — białych i czarnych kombinacyj. Omawiana przez nas grupa pozwala zarówno na rozwinięcie strategii czarnej, jak też kombinacji białej (np. uzasadnienie wyboru tego a nie innego posunięcia białą bierką i t. d.). Rola więc białych nie ogranicza się do prostego zamatowania, ale dążą one do mata stwarzając ukryte kombinacje.

XXXI. Dr. E. Palkoska



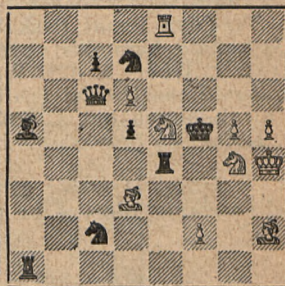
Trollhättan 1934, pochwała.

XXXII. A. P. Gulajew



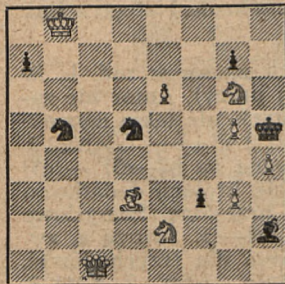
„B. C. F.” 1933-34. II nagroda.

XXXIII. S. Cardozo



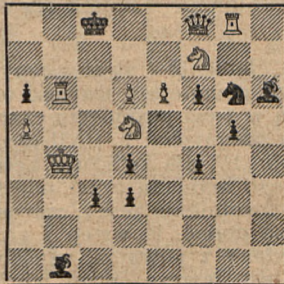
„Tijdschrift” 1932.

XXXIV. Dr. E. Palkoska



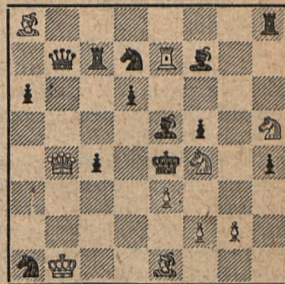
„Tidsk. för Schack.” I nagr.

XXXV. E. Plesniy



V. „Świat Szachowy” 1932.

XXXVI. M. M. Barulin



Kecskemet 1927, 3 wzm. zaszc.

Znane już czytelnikom zadanie L. 22, w warjancie: — Ge2, 2. e5! 3. Wc8† zawiera temat tej grupy. Jest to przykład na uwolnienie wieży, nie znalazłem natomiast przykładów na uwolnienie hetmana i gońca. Mo-

że Sz. Czytelnicy zapełnią tę lukę! Ogólnie zauważyć należy, iż w temacie uwolnienia w przeważającej liczbie zadań jest zastosowany, jako bierka uwalniana, skoczek. Zapewne dzięki jego elastycznym właściwościom. Następne 3 zadania, to właśnie przykłady na uwolnienie skoczka. L. 31: 1. $S \times e3!$ grozi 2. $H \times e7+$ (uwolnienie przez bicie) — Wb7. 2. $Ge5!!$ 3. $Sg2+$, ciekawy strategiczny wariant (przesłona gońca a8). Druga gra — d4. 2. $H \times d4+$ 3. $Sg2+$ — uwolnienie przez **przesłone** z jednoczesnem związaniem figury uwalniającej.

W następnej pracy są już dwa analogiczne warianty tematowe: 1. $g4!$ grozi 2. $He6!$ 3. $Sc5+$ i — Wb7, 2. $Hf7!$ 3. $Sc5+$. Jest jeszcze poboczny wariant: — Wb8, 2. $Kh7!$ (grupa IV). Ostatni przykład (L. 33) — to trzykrotne uwolnienia przez posunięcia trzech różnych bierek, oczywiście bez czystych matów: 1. $Sg6!$ (grozi 2. $G \times e4+$) — We1. 2. $f4!$ (najlepszy wariant, blok pola „e1”); — Wa4, 2. $Gf4!$; — Ha4 (c4), 2. $Sf4!$, z tym samym matem we wszystkich grach: 3. $Sh6+$, to jest rzeczą charakterystyczną w tej i następnej grupie.

Na zakończenie przykłady uwolnienia piona. W zad. L. 34 „gwałtowna” gra (szach!) nie pozwoliła niestety na uwypuklenie tematu, który najlepiej uwydatnić można tylko przy cichych drugich posunięciach (np. L. 22, 31—33), L. 34: 1. $Hg1!$ grozi 2. $Sf4+$, 3. $g4+$. Przy rozpatrywaniu tego zadania posługiwać się należy raczej analogią do pracy L. 32, gdyż temat (wskutek szacha) nie został wyraźnie przedstawiony. Doskonale natomiast przeprowadził temat autor zadania L. 35: 1. $Ka5!$ grozi 2. $Wb4!$, 3. $d7+$. Wariant ten pozwala zauważyć, iż istnieje wielka mnogość możliwości realizacji w zależności od bierek przesłaniających i uwalnianych (np. L. 33). Inne warianty: — c2, 2. $Ka4!$ 3. $d7+$ i — Ga2, 2. $K \times a2!$ są przykładami na uwolnienie piona w grupie IV.

Sądzę, iż w tej grupie kryją się ogromne, niewyzyskane możliwości i zadania, ułożone na tę odmianę tematu wniosą nowe wartości.

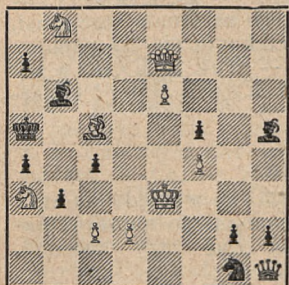
GRUPA IV.

Rozpatrzmy teraz uwolnienie wskutek odejścia króla białego z linii związania.

Ciekawe powiązanie elementów strategicznych mamy w zad. L. 36 (ale bez czystych matów, co pomniejsza wartość tej pracy). Autor nie zadowolił się grą strategiczną w 1-em **posunięciu czarnych**, ale takie momenty wprowadził i do 2-giego posunięcia: 1. $Hb2!$ (grozi 2. $f3+$) — $G \times h5$, 2. $Ka1!$ (król odchodzi z linii „b”, ale wiązuje hetmana na $b2-e5$) — $c5!$ 3. $Hc2+$! Biały uwalnia swego hetmana przez odejście królem, dodatkowo występuje w dalszej grze uwolnienie przez czarną przesłone. Pomysłowe skojarzenie! Należy jeszcze dodać, iż wstęp i gra $c4-c5$, tworzą t. zw. temat Howard’a przedstawiony z pewnem, właściwem dla trzychodówki, odchyleniem. W zadaniu jest jeszcze jeden wariant: — $Sc2$, 2. $Kc1!$ 3. $H \times e2+$.

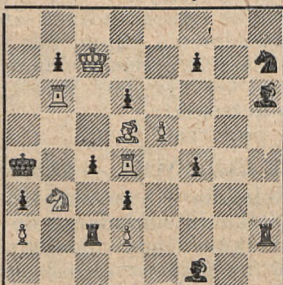
Przykładem uwolnienia wieży jest zad. L. 22: wariant — $Gd1$, 2. $Ke1!$

XXXVII. A. Goldstein



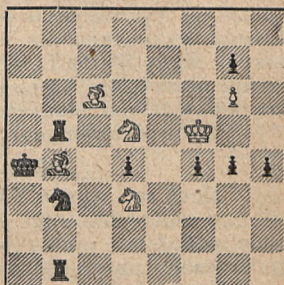
„Magazinet” 1934, I nagroda.

XXXVIII. S. Tylor



„Skakbladet” 1934.

XXXIX. A. Goldstein

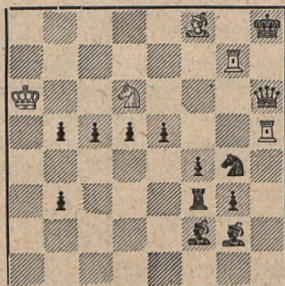


„Schackvärlden” 1933, I nagr.

Świetne jest zadanie L. 37. Wspaniały wstęp prowadzi do ciekawej gry strategicznej, której treścią są wzajemne blokowania pól przez gońca i skoczka: 1. Kd4!! (grozi 2. S×c4+), — Se2+, 2. K×c4! — Ge2, 2. Kc5! — Sf3+, 2. Kd5! — Gf5. 2. Ke5!. W następnym zadaniu (L. 38) mamy również uwolnienie gońca, ale zbaterii: 1. G×c4! grozi 2. Kb8!, 3. Gb5!, — Sf8, 2. K×d6! — Sf6, 2. Kd8! — Wg2, 2. K×b7!. I tu jest dobra gra strategiczna.

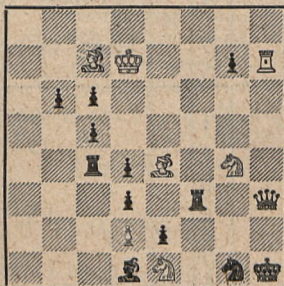
Dalsze 3 zadania — to przykłady na uwolnienie skoczka. Zupełnie proste jest zadanie L. 39: 1. Kg5! (tempo) — f5, 2. Kf4! — g5, 2. Kg4! — h5, 2. Kh4!; piony czarne odchodząc uwalniają pola dla króla. Zwraca uwagę nieskazitelna konstrukcja.

XL. I Wenda



„Narodni Pol.” 1933, 3 wzm. z.

XLI. J. Fux



„W. Kl. Szach.” 1934, II nagr.

Zadanie L. 40 jest bardziej tematowo zdecydowane: 1. Wh4! grozi 2. Kb7! czarny broni się przez odejście wieży, aby po 2. Kb7? dać szacha: 2... d4+; zarazem jednak wieża przesłania linię gońca „g2” (f1—b5 czyli t. zw. „valve”) lub gońca „f2” (e1—a5 i f2—a7: t. zw. „bi-valve”) — Wc3, 2. Ka5! — Wd3, 2. K×b5! — We3, 2. Ka7!

W zadaniu L. 41. została uzyskana największa ekonomia tematu: figura wiążąca (hetman) bierze udział w grze, w obronach. Rola jego nie ogranicza się do biernego wiązania (jak np. w poprzednim zadaniu), ale wiążąc skoczka równocześnie stwarza na innych liniach groźby obronne (podobną aktywność figury wiążącej mamy w zad. L. 29). 1. Gd6! grozi 2. Ke7! czarny w obronie odsłania linię „7”, aby dać szacha (Kc7? H×h7+),

wzajemian jednak przesłania inne linje: — g6, 2. Ke8! — g5, 2. Kd8! Ekonomja sił wyraża się w tem, że figura, która z samego założenia stać musi, została wyzyskana dla uzasadnienia obron, bez uciekania się do pomocy innych figur (patrz L. 40). Jeszcze jeden wariant: — Wa4, 2. K×c6! a zarazem motywacja wstępu: 1. Ge5 (f4, g3)? Wa4!, 2. K×c6?, Hh6+! i jeszcze jeden triumf mądrego hetmana!

O uwolnieniu piona patrz zad. L. 55.

MECZ HOLANDIA — POLSKA.

Mecz ten wygrała Holandia w stosunku 195:225. Ze względu na brak miejsca omówienie tego spotkania odkładamy do następnego numeru; narazie podajemy tabelę wyników indywidualnych, oraz trzy zadania, umieszczone przez sędziów na pierwszych miejscach:

Temat holenderski. I—II. — E. Arłamowski: Ka4, Hb5, We6, h4, Gg5, Sd5, e7, p. b4; Kd4, Hh7, Wd8, Ge5, Sc2, p. a7, b2, c5, d2, f3, f4, 1. S:f4 i A. Goldstein: Ka6, Hd5, Wf4, h7, Ga5, g6, Sd7, f7 — Ke8, Hh5, We2, h8, Ga5, Sb6, p. a7, d4, g5, h6, 1. Sc5.

Temat polski. I — G. H. Drese: Kb5, Hb5, Wd8, h3, Ga7, g8, Sd7, g5, p. f2, c3, c4, b4, Kd3, He1, Wc6, d1, Gf3, g1, Se3, g6, p. d2, d6, e2, g4, 1. Gh7.

Z drużyny polskiej najlepszy wynik indywidualny osiągnął D. Przepiórka. Winszujemy!!!

Temat holenderski					Temat polski				
Kompozytor	Chicco	Tuxen	Punkty		Kompozytor	Chicco	Tuxen	Punkty	
			Hol.	Pol.				Hol.	Pol.
Arłamowski	1	3		1½	Drese	1	1	1	
Goldstein	2	2		1½	Pfeiffer	2	3		2
Kamstra	3	4	3		Wolański	5	4		3
Drese	8	1	4		Smit	3	9	4	
Przepiórka	5	5		5	Czarnecki	7	7		6½
Ebben	4	7	6		Kamstra	8	6	6½	
Koldijk	7	6	7		Przepiórka	12	2		6½
Hartong	6	10	8		Taale	4	10	6½	
Opdenoordt	9	8	9		de Jongh	10	5	9	
Nanning	12	9	10		Verhoef	6	11	10	
Fux	11	11		11½	Tytor	9	12		11½
Holler	10	12		11½	Vreugdenhil	13	8	11½	
Wróbel	13	14		13	Rusek	11	13		13
de Rooy	15	13	14		Holler	15	14		14½
Grzankowski	14	17		15½	v d. Kraan	14	15	14½	
Tuhan-Baran.	16	15		15½	Heilbut	16	16	16	
Wolański	18	16		17	Steffen	18	17	17	
Willems	17	20	18		Fux	22	20		18
Czarnecki	19	19		19	Goldstein	23	23		19
Heilbut	20	23	20						20
Razem			99	111	Razem			96	114

Rozstrzygnięcia konkursów

British Chess Magazine 1937/I. Trzychodówki: I nagr. — W. D. Ellison (Nr. 239), wzm. zaszc. 1. M. Niemeijer, 2. V. L. Eaton i A. L. Rotinjan; pochwały W. J. Wood i E. Palkosa. Dwuchodówki: I nagr. — J. Szóghy; wzm. zaszc.: 1. W. A. Lebedew, 2. W. Byas, 3. A. P. Eerkes, 4. T. Czarnecki (Nr. 240), 5. J. Szóghy; pochwały T. C. Evans, W. A. Lebedew, R. Carlos, S. P. Krjuczkow, G. Erdős i Z. Zilahi.

Els Escacs a Catalunga 1936. Dwuchodówki. I nagr. — F. W. Nanning (Nr. 241), II — S. S. Lewmann (Ke3, HF8, Wa5, h5, Ga8, b4, Sd4, F6—Kd6, Wa7, Gc7, h1, Sc5, g5, p. b6, d3, e7, f7 h3), III — J. Garcia Marcos. Pochwałę otrzymał T. Czarnecki (Nr. 250). Sędzia dr. E. Puig i Puig.

Lo Scacchista di Roma 1934. Dwuchodówki. I nagr. F. Bohm (Nr. 242), II — M. Segers, III — E. Foschini, IV — E. Salardini, V — O. Stocchi, VI — F. Bohm, VII — L. Apró, VIII — S. P. Krjuczkow. Sędzia G. Mentasti.

British Chess Federation 1936-37. Dwuchodówki. I nagr. — B. Karlsson (Ke1, Hd8, Wa5, e2, Gb5, h2, Se6, p. b6, d6, f3—Kd5, He8, Wh7, Gh8, Sf7, f8, p. b7, d4, h5), II — W. Hebelt (Nr. 244), III — 1. Neumann i M. Schneider. Pochwałę otrzymał J. Fux (Nr. 245). Sędziowie R. H. Bridgewater i E. E. Westbury. Trzychodówki. I nagr. — F. M. Sychowicz (Nr. 246), II — G. F. Anderson, III — F. M. Godager i T. Fjeld. Sędziowie E. H. Shaw i F. F. L. Alexander. Zadania koronacyjne: I nagr. — D. Hersom, (KF5, p. h2—Ka1, Hb1, Wh8, Gc1, d1, Sg8, p. a2, b2, c2, d2, e2, f2, f3, h3; hilfsmat w 9 posunięciach) II — A. Karlstrom, III — T. C. L. Kok. Sędziowie A. C. Challenger i T. R. Dawson.

Gazeta Polska, 1936. Trzychodówki. I nagr. — J. Fux (Nr. 247). II — T. Czarnecki (Nr. 248); III — I. Telkes (Kg6, Hc5, Wb4, Gg5, Sa4, e1, p. c2, c3, d5, — Ke4, We3, F1, Ga2, e5, Sd2, F6, p. c4, e2, F3) i W. Hebelt (Nr. 249) ex aequo; wzmianki zaszc.: 1. Sz. Krelenbaum, 2. E. Valcins, 3. E. Palkosa, 4. R. Kintzig. Sędzia L. Tuhán-Baranowski.

Arbejder Magazinet, 1937 I. Trzychodówki. I nagr. — E. Myhre (Nr. 251), II — S. P. Krjuczkow, III — K. A. L. Kubbel, specj. nagr. 1. Neumann. Sędzia O. M. Olsen.

Nowe konkursy

Munkassakk, 1935. Dwuchodówki. I nagr. — J. Kiss (Nr. 252), II — A. Ellermann, III — M. Adabaszew. Sędzia S. Boros.

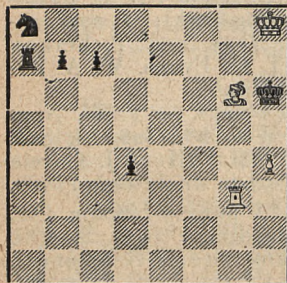
Revista Romana de Sah, 1937. Samotaty w 2 posunięciach. I nagr. — E. F. Valcins (Ka5, Hc2, We5, Gf8, p. a6—Ka3, Hh3, Wg3, h4, Gg4, g7, Sc5, f3, p. c3, c6, e7, f6, g6). II — S. Limbach (Nr. 253). Pochwały otrzymali J. A. Rusek (Nr. 254) i E. Wolański (Nr. 255). Sędzia R. Svoboda.

British Chess Problem Society 1937. Konkurs na dwuchodówki (sędzia R. C. Lyness), trzychodówki (sędzia niewyznaczony) i hilfspaty (E. J. van den Berg), Adres: F. Douglas, 21 Sunbury Way, Hanworth, Middlesex. Terminy: 30.XI, 31.I i 31.III.

British Chess Federation 1937. Dwuchodówki (F. Feast i C. G. Watney), trzychodówki (C. S. Kipping i H. A. Russell) i hilfsmaty w 3 pos. z posunięciem na czarne (H. H. Cross i R. Gray). Termin 28. II. 1938; adres: F. Douglas (jak wyżej).

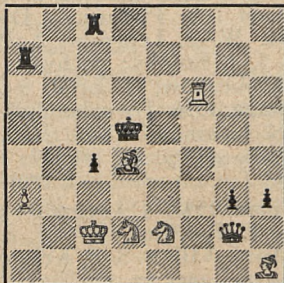
Zadania nagrodzone

Nr. 238. **T. R. Dawson** (Anglia)
(I n. B. C. P. S. 1936-7)



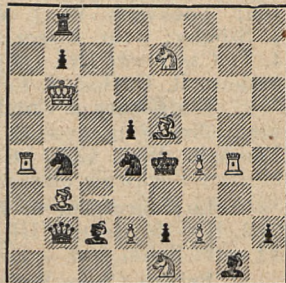
Mat w 3 posunięciach.

Nr. 239 **W. D. Ellison** (Anglia)
(I. n. B. C. M. 1937/I)



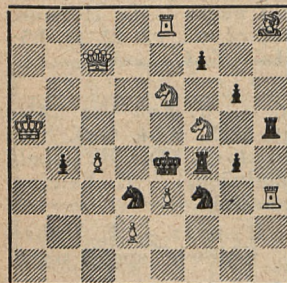
Mat w 3 posunięciach.

Nr. 240. **T. Czarnecki** (Warsz.)
(4 wzm. z. B. C. M. 1937/I)



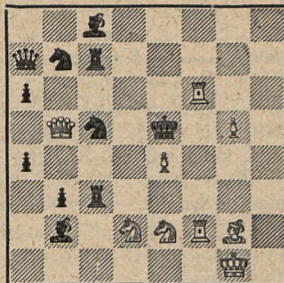
Mat w 2 posunięciach.

Nr. 241. **F. W. Nanning** (Hol.)
(I n. Els Esc. a Cat. 1936)



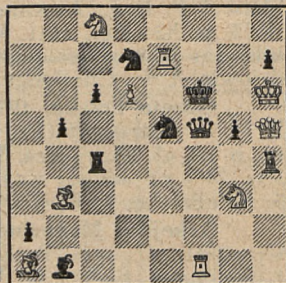
Mat w 2 posunięciach.

Nr. 242. **F. Bohm** (Węgry)
(I n. Lo Scacch. di Roma 1934)



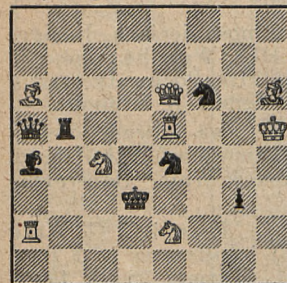
Mat w 2 posunięciach.

Nr. 243. **M. Wróbel** (Warszawa)
(3 wzm. z. Tijdschrift, 1936)



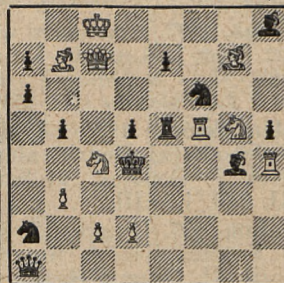
Mat w 2 posunięciach.

Nr. 244. **W. Hebelt** (Sucha Bala)
(II nagr. B. C. F. 1936-37).



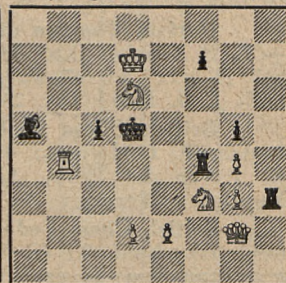
Mat w 2 posunięciach.

Nr. 245. **J. Fux** (Białystok)
(Pochwała B. C. F. 1936-37)



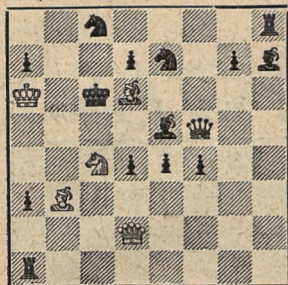
Mat w 2 posunięciach.

Nr. 246 **Symchowicz** (ZSRR.)
(I nagr. B. C. F. 1936-37)



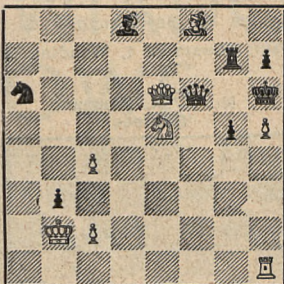
Mat w 3 posunięciach.

Nr. 247. **J. Fux** (Białystok)
(I n. Gazeta Polska 1936)



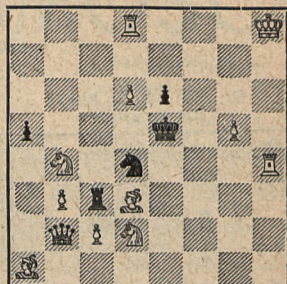
Mat w 3 posunięciach.

Nr. 249. **T. Czarnecki** (Warsz.)
(II n. Gazeta Polska 1936)



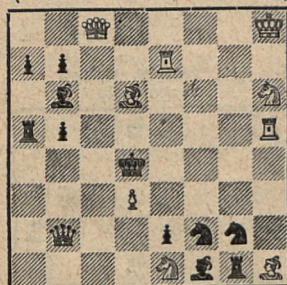
Mat w 3 posunięciach.

Nr. 249. **W. Hebelt** (Sucha Bala)
(III n. Gazeta Polska, 1936)



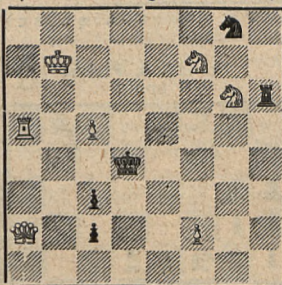
Mat w 3 posunięciach.

Nr. 250. **T. Czarnecki** (Warsz.)
(Pochw. Els Esc. a Cat. 1936)



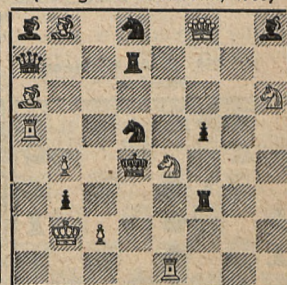
Mat w 2 posunięciach.

Nr. 251. **E. Myhre** (Norwegia)
(I n. Arb. Magasinet 1937/I)



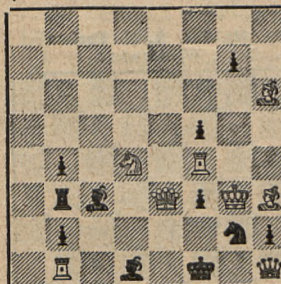
Mat w 3 posunięciach.

Nr. 252. **J. Kiss** (Węgry)
(I nagr. Munkassakk, 1935)



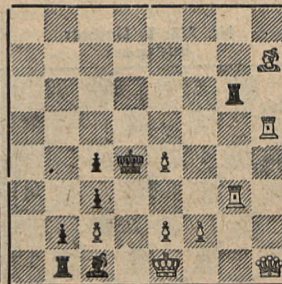
Mat w 2 posunięciach.

Nr. 253. **S. Limbach** (Borysław)
(II n. Rev. Rom. de Sah, 1937)



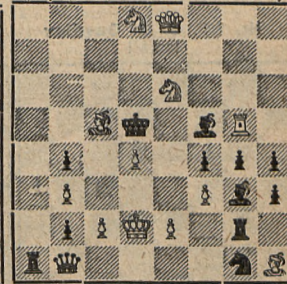
Samomat w 2 posunięciach.

Nr. 254. **J. Rusek** (Komorowice)
(2 pochw. R. R. de Sah 1937)



Samomat w 2 posunięciach.

Nr. 255. **E. Wolański** (Bielesko)
(3 pochw. R. R. de Sah 1937)



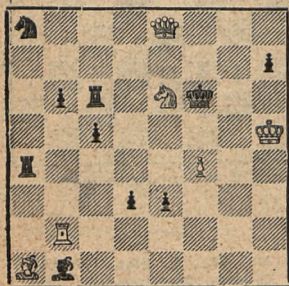
Samomat w 2 posunięciach.

Nasze konkursy

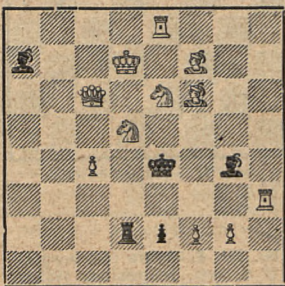
Entries to: Bewerbungen an:

St. Łękowski, Warszawa 1, Wspólna 58 m. 1.

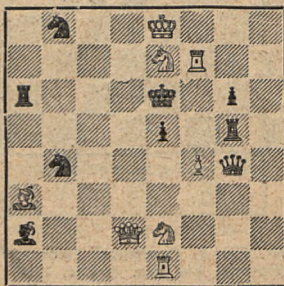
Nr. 256. **J. A. Rusek**
Komorowice



Nr. 257. **I. Neumann**
Debrecen

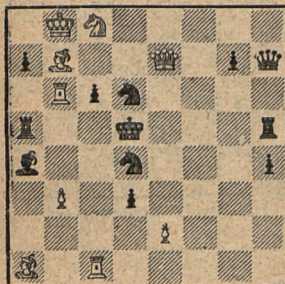


Nr. 258. **E. Hassberg**
Wien

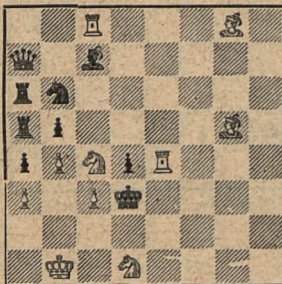


Mat w 2 posunięciach

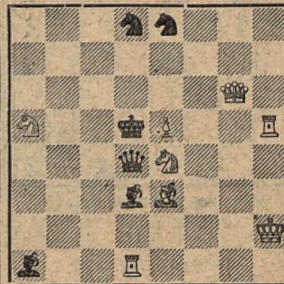
Nr. 259. **E. A. Wirtanen**
Helsinki



Nr. 260. **A. Piatosi**
Imola

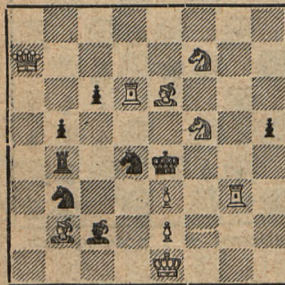


Nr. 261. **W. Hebelt**
Sucha Bala

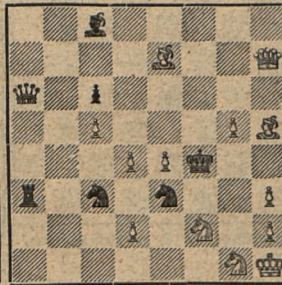


Mat w 2 posunięciach

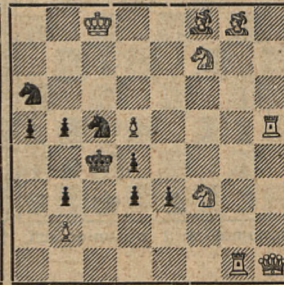
Nr. 262. **C. G. Gavrilo**
Ismail



Nr. 263. **L. Lindner**
Budapest



Nr. 264. **A. P. Eerkes**
Wildervank



Mat w 2 posunięciach