

VII

# Najnowsze modele jesienne z **WŁÓCZEK** **P.D.M.**



45

**Nr. 1. Wrzesień, 1936**



# UNION TEXTILE

755714

S. A.

3 FABRYKI – 3 USINES – 3 FABRIKEN

Częstochowa, Łódź, Lubliniec

CENTRALA, SIÈGE SOCIAL, ZENTRALE

Częstochowa

**Pralnie, Czesalnie, Przędzalnie i Farbiarnie Wełny**

**Lavages, Peignages, Filatures et Teintureries de laines**

**Woll - Wäschereien, - Kämmereien, - Spinnereien und - Färbereien**

Przędza czesankowa wszelkiego rodzaju, surowa i farbowana, Mélanges i Moulinés, **włóczki i wełny P. D. M.** do robót ręcznych

Fils de laine peignée en tous genres, écrus et teints, Mélanges et Moulinés laines à tricoter **marque P. D. M.**

Kammgarne in allen Sorten, rohweiss und gefärbt, Melangen und Moulinés **Strick- und Handarbeitsgarne P. D. M.**

Największe Przędzalnie Czesankowe w Polsce. 4.000 robotników. Produkcja roczna 150.000.000 km przędzy. Eksport do wszystkich krajów świata.

Les plus grandes filatures de laine peignée en Pologne. 4.000 ouvriers. Production annuelle 150 000.000 km. de fil. Exportation dans le monde entier.

Grösste Kammgarne-Spinnereien in Polen. 4.000 Arbeiter. Jährliche Produktion 150.000.000 km. Garn. Export nach allen Weltteilen.

**Centrala i Wydział Eksportowy:**

**Siège Social et Département Exportation:**

**Zentrale und Exportabteilung:**

CZĘSTOCHOWA, NARUTOWICZA 68, TELEFON: 2229 & 1161

**Biuro sprzedaży na Polskę:**

**Bureau de Ventes pour la Pologne:**

**Verkaufsbüro für Polen:**

ŁÓDŹ, PIOTRKOWSKA 171, TELEFON 197-53

**Przedstawicielstwa i składy komisowe w Polsce:**

**Représentations et magasins de commis. en Pologne:**

**Vertretungen und Kommissionslager in Polen:**

**Warszawa**, Długa 50, p. B. Szatz.  
**Warszawa**, Nalewki 2<sup>a</sup>, p. Stanisław Landau.  
**Poznań**, Wielka 26, p. Edmund Szulc.  
**Katowice**, Mieleckiego 8, p. St. Grelus.  
**Kresy Wschodnie**: przedstawiciel objazdowy, pan Naum Nowik, Łódź, Piotrkowska 80.

**Kraków**, Grodzka 60, p. Jerzy Dudaj.  
**Bielsko**, Miarki 9, „Karol Jankowsky”, Agentura.  
**Lwów**, Plac Marjacki 8, p. Ignacy Wiązowski.  
**Kalisz**, 6-go Sierpnia 1, pan J. Dancygier.

**Sprzedaż komisowe:**

**Ventes en commission:**

**Kommissionsverkäufe:**

**Gdańsk**, Heumarkt 4, Sülzner & Fleischer.  
**Łódź**, Piotrkowska 173, G. Wistehube.

**Stanisławów**, Plac Piłsudskiego 2, A. Bückel.

## GATUNKI WEŁEN I WŁÓCZEK P. D. M.

Wełny pończosznicze poczwórne:

**Wełna Ludowa, Wełna Domowa, Gątownek P., Tosca, Orlana i Goldkrone.**

Włóczki podwójne:

**Wełna Narodowa, Galicjana, Graziella i Superlana.**

Włóczki perliste, t. zw. włoskie:

**Włoskana, Kordonetta, Perlana i Italiana.**

Włóczki poczwórne:

**Tamara, Espera i Monika.**

Włóczki fantazyjne:

**Amazona, Cellana, Milana, Buklana i Angolana,**

Wełny sportowe:

**Wełna Tatrzańska, Skilana i Unitex.**

R ó ż n e: **Wełna Kilimowa, Wełna Dywanowa, Resztki do cerowania.**





Wzór ściegu do modelu 1

## Objaśnienia ogólne

Wszystkie modele należy wykonywać według załączonych wykroi. Podajemy wykroje w zmniejszeniu z dokładnym oznaczeniem wymiaru w centymetrach. Cyfry oznaczają centymetry. Należy wyciąć z papieru formę naturalnej wielkości, dopasować dokładnie do figury nie przepuszczając nic na szwy. Zrobić próbkę ze wskazanej wełny, ściegiem podanym w opisie modelu, na takich drutach (lub szydelkiem) jakimi ma być wykonana robota. Zanotować z ilu oczek wykonana próbka. Zmierzyć długość próbki dokładnie centymetrem i zmierzyć szerokość wykroju w tym miejscu, skąd mamy zacząć robotę. Obliczyć ile razy długość próbki mieści się w szerokości wykroju. Dowiemy się w ten sposób ile oczek należy narzucić na początku roboty. Np. jeżeli mamy próbkę z 15 oczek, długości 5 cm, to na robotę szerokości 20 cm potrzeba narzucić 60 oczek.

Fason nadajemy ujmowaniem i dodawaniem oczek na brzegach roboty. Co pewien czas przykładamy robotę do wykroju dla skontrolowania fasonu. Na wycięcie dzielimy robotę na dwie części. Po zrobieniu wszystkich części należy je wyciągnąć według fasonu papierowego i napiąć szpilkami nierdzewującymi. Przykryć mokrem płótnem. Zdjąć płótno jak wszystko dobrze wyschnie. Sfastrygować całość. Zmierzyć na figurę. Zeszyć po lewej stronie szwy ściegiem okrętowym.

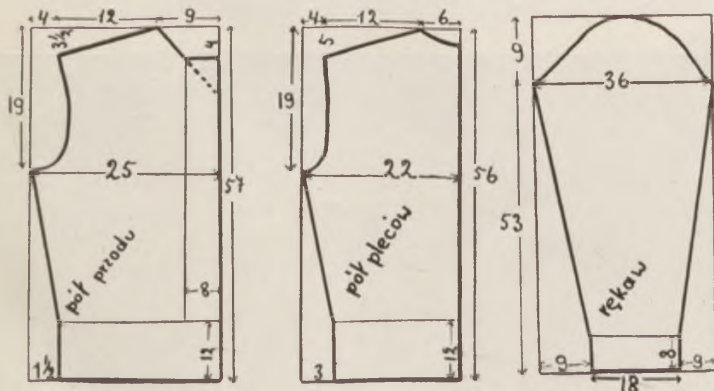
## Wy tłumaczenia skrótów.

ocz.	— oczko	narz.	— narzucić
brzeg.	— brzegowe	poprz.	— poprzedni
pr.	— prawe	śl.	— słupek
l.	— lewe	psl.	— półsłupek

Krzyżyki X są znakami powtarzania, część wzoru zawartą między krzyżykami należy powtarzać aż do wyczerpania oczek na drucie.

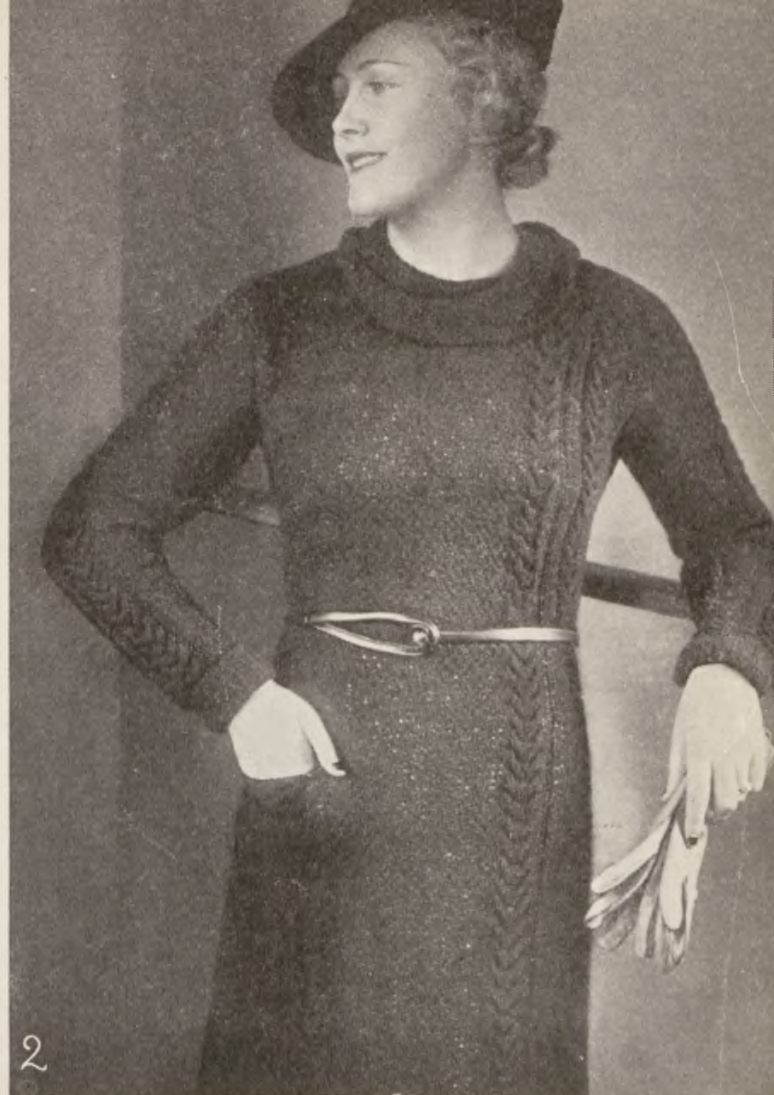
## Nr. 1. Bluzka z krawatem widoczna na okładce

Materiał: 30 — 35 dk wełny „Włoskana“ w kolorze seledynowym. Druty stalowe nr. 2½.



Całość składa się z czterech części wykonanych osobno: przód, tył i dwa rękawy. Użyte dwa ściegi. Pierwszym ście-

Wzór ściegu 1 do modelu nr. 2



Suknia z wełny „Goldkrone“

giem wykonany dół przodu i pas pośrodku przodu, idący aż pod szyję, dół tyłu i rękawów. Wszystkie części zaczynamy od dołu ściegiem 1, następnie robimy je dalej ściegiem 2. Pas idący przez środek przodu ma przy końcu rozcięcie z którego tworzą się dwa małe wyłogi. Ostatnie trzy rzędy w tym pasie przerabiamy całe na prawo, zakończenie to zapobiega zawijaniu się brzegów wyłożonych kłapek. Krawat i pasek nosimy w jednym kolorze znacznie ciemniejszym od bluzki.

**Ścieg 1.** Ściągacz. X 3 ocz. pr. 3 ocz. l. X wszystkie następne rzędy tak samo, oczka lewe robimy nad lewymi, prawe nad prawymi.

**Ścieg 2.** Ilość oczek podzielona przez 3 i 2 oczka brzegowe. Jest to krataczka tworzona z trzech oczek prawych i 3 oczek lewych, stojących obok siebie, a w górę po 5 rzędów robimy prawe oczka nad prawymi, tak jak je widzimy, a lewe nad lewymi. Po pięciu rzędach następuje zmiana: nad trzema prawymi robimy 3 lewe oczka, a nad lewymi powtarzać znów prawe przez 5 rzędów. Na prawych krataczkach robimy skrzyżowanie oczek.

Rząd 1: 1 ocz. brzeg. X 3 ocz. pr., 3 ocz. lewe X 1 brzeg.

Wzór ściegu 2 do modelu nr. 2







Sweter z wełny „Espera”

Rząd 2: Tak jak widzimy: prawe nad prawymi, lewe nad lewymi.

Rząd 3: 1 ocz. brzeg.  $\times$  krzyżowanie: 2 oczka zdjąć na prawy drut bez przerobienia, trzecie oczko zdjąć na agrałkę, poprzednie 2 oczka włożyć z powrotem na lewy drut, oczko z agrałki przerobić na prawo, a potem dwa pozostałe oczka na pr., 3 ocz. lewe  $\times$  1 brzeg.

Rząd: 4 i 5 jak drugi.

Rząd 6: zmienić kratkę: nad prawymi lewe, nad lewymi prawe oczka.

Rząd: 7 i 8 jak drugi.

Rząd 9: 1 ocz. brzeg.  $\times$  3 ocz. lewe, na następnych prawych wykonać skrzyżowanie jak wyżej opisano  $\times$  1 brzeg.

Rząd 10 jak 2-gi.

Rząd 11 jak 6-ty.

Rząd 12 jak drugi.

Rząd 13 jak trzeci i powtarzać dalej.

## Nr. 2 Suknia

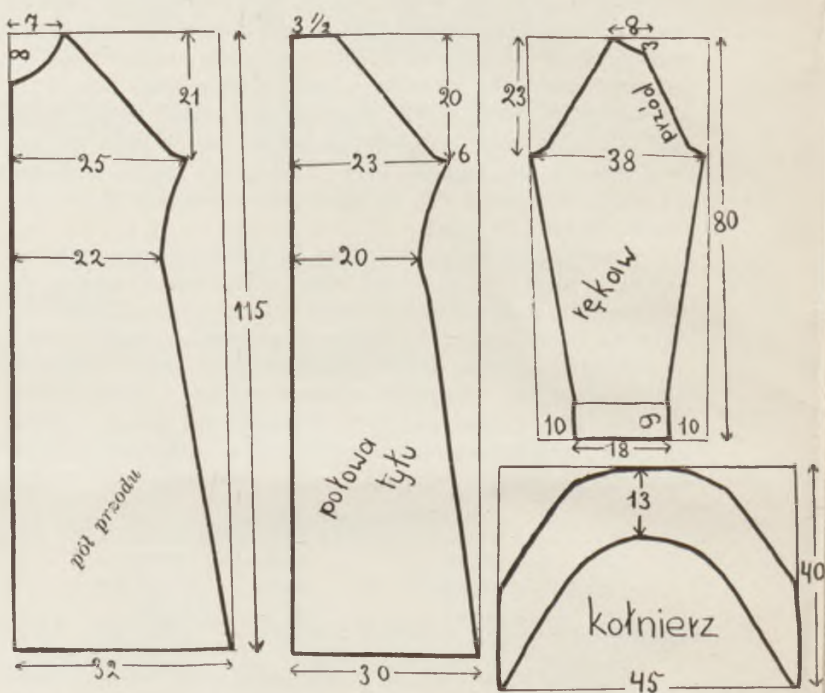
Materiał: 80 — 100 dk wełny „Goldkrone”. Druty stalowe nr. 3. Krój sukni reglanowy, zapięcie stylu pośrodku pleców na jeden guzik. Całość składa się z pięciu części wykonanych oddzielnie: przód, tył, dwa rękawy i kołnierz.

Wszystkie części z wyjątkiem kołnierza zaczynamy od dołu. Kołnierz zaczynamy od bocznej prostej linii tak, aby ścieg na całości wypadł ukośnie. Całość sukni i kołnierz wykonane ściegiem nr. 1. Na tle ściegu nr. 1 idą pasy z tak zwa-



Wzór ściegu modelu nr. 3

nych warkoczy, wykonanych ściegiem nr. 2. Podwójny warkocz idzie od lewego ramienia do samego dołu i po prawej stronie od kieszeni do dołu. Pojedynczy warkocz idzie wzdłuż każdego rękawa od szyi do mankietu. Mankiet wykonany ściegiem nr. 3. Końce kołnierza przewiązać lub spiąć na guziczek od zapięcia sukni.



### Ścieg Nr. 1.

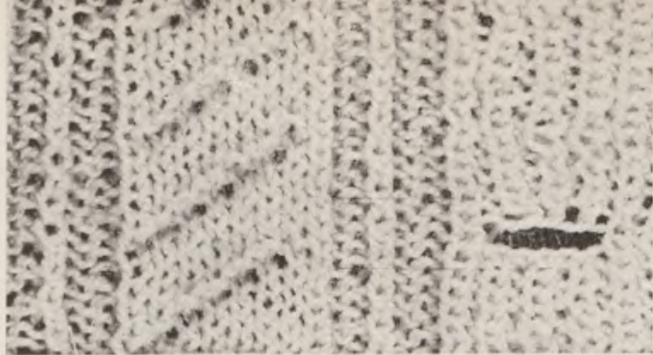
Pierwszy rząd cały na prawo. W drugim powrotnym rzędzie  $\times$  1 ocz. pr. 1 ocz. l.  $\times$  powtarzać do końca.

Trzeci rząd cały na prawo. Czwarty rząd  $\times$  1 ocz. lewe 1 ocz. pr.  $\times$ . Uważać aby lewe oczka były przestawione

Kaftaniczek i czapeczka z włóczki „Espera” i „Perlana”







Wzór ściegu 2 do modelu nr. 5

i wypadły co trzy rzędy w górę. Jest to ścieg podobny do popularnego ściegu ryżowego.

#### Ścieg nr. 2. Warkocz.

Na jeden warkocz potrzeba 12 oczek, między warkoczami 7 oczek, z obu stron warkocz po 2 lewe oczka. Na próbę bierzemy 35 oczek i 2 brzegowe, razem 37 oczk.

**1 rząd:** 1 brzeg., 2 ocz. l., 12 pr., 2 l., 3 pr., 2 l., 12 pr., 2 l., 1 brzeg.

**2 rząd:** 1 brzeg., 2 pr., 12 l., 2 pr., 3 l., 2 pr., 12 l., 2 pr., 1 brzeg.

**3 rząd** jak pierwszy, **4 rząd** jak drugi.

**5 rząd** z krzyżowaniem oczek. 1 ocz. brzeg., 2 lewe, 6 następnych oczek skrzyżować ze sobą po 3 oczka w sposób następujący: 3 pierwsze oczka zdjąć na agrałkę i odłożyć na lewą stronę roboty, a dalsze 3 oczka przerobić na prawo. Styłu pozostałe oczka z agrałki włożyć teraz na lewy drut i przerobić na prawo. Następne 3 oczka zdjąć na agrałkę i odłożyć z prawej strony roboty, 3 następne przerobić na prawo, i potem 3 oczka z agrałki włożyć na lewy drut i przerobić na prawo; dalej: 2 ocz. l., 3 pr., 2 l., znów następne oczka krzyżować po 3 tak, jak wyżej opisano, potem 2 l., 1 brzeg.

**6, 8 i 10 rząd** jak drugi. **Rząd 7 i 9** jak pierwszy.

**Rząd 11** jak piąty.

#### Ścieg nr. 3.

Zwykły ściągacz. **Rząd 1.**  $\times$  1 ocz. l. 1 ocz. pr.  $\times$ .

**Rząd 2** tak jak pierwszy, należy uważać, żeby oczko prawe wypadło nad oczkiem prawem poprz. rzędu.

### Nr. 3 Sweter sportowy

Materiał: 30 — 35 dk wełny „Espera“.

Druty Nr. 3.

Całość składa się z pięciu części: przód, tył, dwa rękawy i kołnierz. Każdą część zaczynamy od dołu. Ściegi użyte dwa. **1 ścieg.** Ściągacz.  $\times$  2 ocz. pr. 2 ocz. l.  $\times$  wszystkie rzędy tak samo. Ściegiem tym wykonamy dół przodu i tyłu, mankiety rękawów i cały kołnierz.

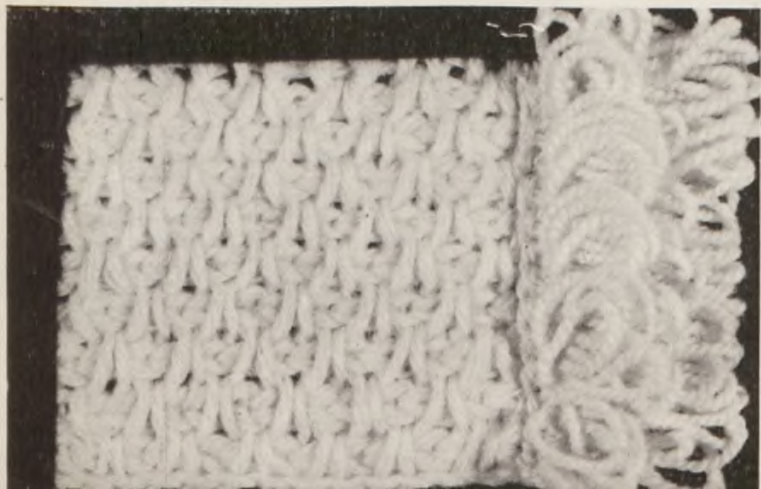
**2 ścieg.** Jest to deseń w skośne pasy z oczek ryżowych na tle ściegu jersey. Na przodzie deseń zmienia się na wysokości 20 cm od ściągacza.

Pierwsza część wzoru.

**Rząd 1:**  $\times$  17 ocz. pr. 1 ocz. l.  $\times$  skończyć rząd na 17 pr.

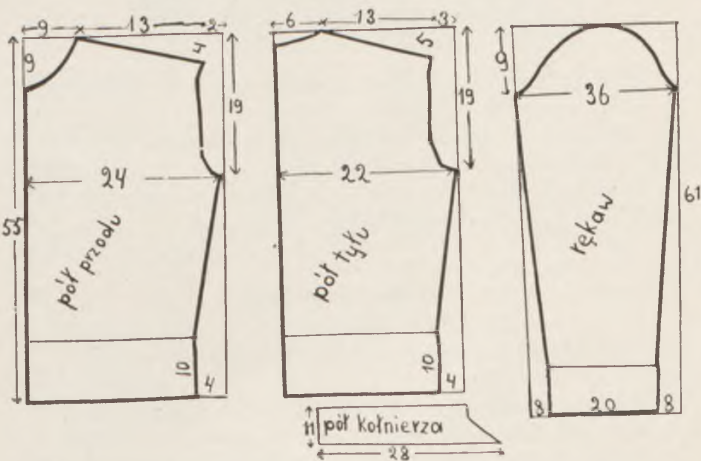
**Rząd 2:**  $\times$  1 pr. 17 l.  $\times$ .

Wzór ściegów do modelu nr. 4



Pullower z wełny „Kordonetta“

**Rząd 3** i wszystkie nieparzyste (prawa strona roboty) przerabiamy jak pierwszy. Różnica polega na tem, że dla otrzymania skosu przesuwamy oczko ryżowe stale o jedno



oczko bliżej prawego brzegu roboty, czyli w rzędzie następnym robimy 16 oczek prawych na początku rzędu. Rzędy parzyste jak rząd drugi.

**Zmiana wzoru. Próbka z 37 oczek.**

**Rząd 1:** 1 l. 17 pr. 1 l. 17 pr. skończyć na jednym na lewo.





Kostjum z wełny „Tamara” i wzór ściegu

- Rząd 2: 1 l. 1 pr. 15 l. 1 pr. 1 l. 1 pr. 15 l. 1 pr. 1 l.  
 Rząd 3: 2 pr. 1 l. 13 pr. 1 l. 2 pr. 2 l. 13 pr. 1 l. 2 pr.  
 Rząd 4: 3 l. 1 pr. 11 l. 1 pr. 2 l. 1 pr. 2 l. 1 pr. 11 l.  
 1 pr. 3 l.  
 Rząd 5: 4 pr. 1 l. 9 pr. 1 l. 2 pr. 1 l. 2 pr. 1 l. 1 pr. 1 l.  
 9 pr. 1 l. 4 pr.  
 Rząd 6: 5 l. 1 pr. 7 l. 1 pr. 3 l. 1 pr. 2 l. 1 pr. 2 l. 1 pr.  
 7 l. 1 pr. 5 l.  
 Rząd 7: 6 pr. 1 l. 5 pr. 1 l. 2 pr. 1 l. 2 pr. 1 l. 2 pr.  
 1 l. 2 pr. 1 l. 5 pr. 1 l. 6 pr.  
 Rząd 8: 7 l. 1 pr. 3 l. 1 pr. 1 l. 1 pr. 2 l. 1 pr. 2 l. 1  
 pr. 2 l. 1 pr. 2 l. 1 pr. 3 l. 1 pr. 7 l.  
 Rząd 9: 8 pr. 1 l. 1 pr. 1 l. 2 pr. 1 l. 2 pr. 1 l. 2 pr.  
 1 l. 2 pr. 1 l. 2 pr. 2 l. 1 pr. 1 l. 8 pr.  
 Rząd 10: 9 l. 1 pr. 2 l. 1 pr. 2 l. 1 pr. 2 l. 1 pr. 2 l.  
 1 pr. 2 l. 1 pr. 2 l. 1 pr. 9 l.  
 Rząd 11: 8 pr. 1 l. 2 pr. 1 l. 2 pr. 1 l. 2 pr. 1 l. 2 pr.  
 1 l. 2 pr. 1 l. 2 pr. 1 l. 10 pr.  
 Rząd 12: 11 l. 1 pr. 2 l. 1 pr. 2 l. 1 pr. 2 l. 1 pr. 2 l.  
 1 pr. 2 l. 1 pr. 7 l.  
 Rząd 13: 6 pr. 1 l. 2 pr. 1 l. 2 pr. 1 l. 2 pr. 1 l. 2 pr.  
 1 l. 2 pr. 1 l. 2 pr. 1 l. 12 pr.  
 Rząd 14: 13 l. (1 pr. 2 l.) powtórzyć to co w nawiasie  
 6 razy 1 pr. 5 l.  
 Rząd 15: 4 pr. (1 l. 2 pr.) powtórzyć 6 razy, 14 pr.

#### Dzwoneczki

Kwiatki do paltocika z wełny „Angolana”.

Potrzeba parę nitki w kolorze żółtym, pomarańczowym i brązowym.

Z kartoniku wycinamy foremkę (rys. 1), zwijamy ją i zaklejamy (rys. 2), a potem okręcamy dokoła kolorową (np. jasno-żółtą) włóczką, nawleczoną w igłę, jak na rys. 3.

Listki zrobione są też na kartonowych foremkach, podług rys. 4, oplecionych włóczką, jak to wskazują rysunki 5 i 6.

Robimy cztery kwiatki o środkach z pęteli, wszytej z włóczki (koloru pomarańczowego). Listków brązowych przygotowujemy po trzy większe i mniejsze.

Kwiatki z listkami zeszywamy, układając je, jak to widać na załączonej fotografii.

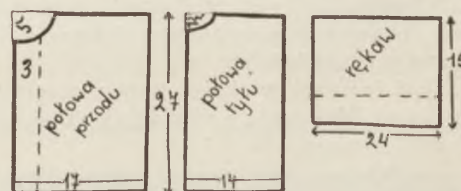


#### Nr. 4. Kaftaniczek i czapeczka dla dziecka dwuletniego

Materiał. Włóczki „Espera” 10 — 12 dk i wełny „Perlana” 5 dk.

Szydełko długie drewniane z kulką na końcu i szydełko Nr. 4 stalowe.

Całość kaftaniczka wykonana z włóczki „Espera” ścięciem nr. 1 t. z. „tunetańskim” składa się z sześciu części: dwie połowy przodu, plecy i dwa rękawy.



Każdą część zaczynamy od dołu szydełkiem nr. 2. Ozdobę kaftaniczka stanowią pasy naszyte, wykonane ścięciem nr. 2 t. z. „futerkowym”, szydełkiem stalowym nr. 4 z wełny „Perlana”. Pasy ścięciem futerkowym naszywamy po obu stronach przodu, na brzegu rękawów i na czapeczce, jak to widać na fotosie. Z obu stron tego futerka widzimy na każdej połowie przodu i na rękawkach, przed mankietami nakładany waleczek szydełkowy wykonany równocześnie z całością przodu i rękawa. Kaftaniczek zapina się na trzy guziki z wełny. Czapeczka jest równym kawałkiem wykonanym ścięciem nr. 1. Szerokość tego paska około 20 cm, długość musi się równać obwodowi głowy. Całość zeszyta stylu i zmarszczona w górze pod dużym pomponem z włóczki. Na wysokości 5 cm od brzegu naszyty pas futerkowy. Szwy w kaftaniczku łączymy szydełkiem półslupkami po prawej stronie roboty. Łą-

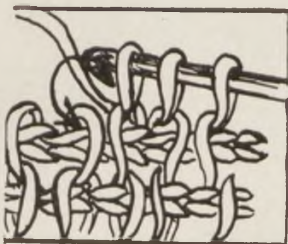


część wkluwamy szydelko naprzemian to w jeden, to w drugi brzeg łączonych części. Kołnierzyk z paska futerkowego.

#### Ścieg nr. 1 „tunetański”.

Na łańcuszku potrzebnej długości robimy jeden rząd zwykłym ściegiem tunetańskim, t. j. z każdego oczka wyciągamy pętelkę, zatrzymujemy je wszystkie na szydelku, a wracając przeciągamy nitkę pierwszy raz przez 1 oczko, a potem stale spuszczaamy po 2 oczka, aż nic nie zostanie na szydelku. W drugim rzędzie, od środka przodu robimy 5 pierwszych oczek, tak jak w zwykłym tunetańskim ściegu, t. j. wkładamy szydelko od prawej strony pod pionową nitkę leżącą na wierzchu i wyciągamy pętelkę.

Po pierwszych 5 oczkach, które stanowią brzeg przodu i przeznaczone są pod guziki i pod wałeczek, dalej robimy ściegiem trochę odmiennym. Mianowicie jedno oczko chwytaamy, jak wyżej opisano, a drugie chwytaamy, wchodząc pod pionową nitkę od prawej strony. Przez to dwie nitki zbliżają się do siebie. Na rysunku widać, jak należy szydelko wkładać. Robimy wszystkie rzędy tak samo, raz zwykle oczko, raz chwyta się z przeciwnej strony. W rzędach przestawiamy dwa zbliżone oczka, aby się mijaly.



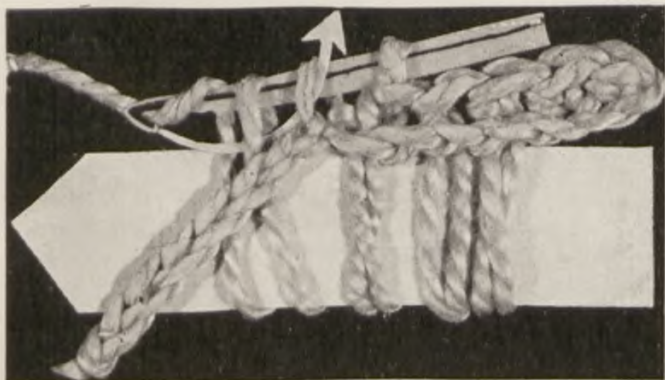
#### Opis roboty wałeczka.

Po przerobieniu dwóch rzędów, t. j. 2 razy tam i spowrotem, zaczynamy robić wałeczek. Na początku trzeciego rzędu, po nabraniu pierwszych trzech oczek, nabieramy jeszcze jedno oczko, wkluwając szydelko i wyciągając pętelkę z oczka leżącego o jeden rząd niżej pod trzecim oczkiem, narzucamy nitkę, przeciągamy przez 1 oczko, znów narzucamy i przeciągamy przez 2 oczka, zatrzymujemy to oczko na szydelku i robimy dalej zwyczajnie.

W następnym rzędzie po nabraniu pierwszych trzech oczek, znów robimy nakładany wałeczek, wkluwając szydelko z lewej strony tuż koło wałeczka poprzednio zrobionego, o jeden rząd niżej, chwytając za jedną z nitek i spuszczaając najpierw 1, a potem 2 oczka. Powtarza to stale w każdym rzędzie na trzecim oczku od brzoza. Przy robieniu drugiej połowy przodu, wypadnie nam robić wałeczek na trzecim oczku przed końcem rzędu.

#### Ścieg Nr. 2 „futerkowy”.

Robimy łańcuszek z 15 oczek, 2 półsłupki na drugim i trzecim oczku od końca, a dalej wkluwamy szydelko w następne oczko, nitką, jak widać na załączonym powiększeniu, owi-



jamy dwa razy w koło linijki, prowadząc ją najpierw za linijkę, a potem ku przodowi.

Szydelko tkwiące w oczku łańcuszka, wkładamy pod pierwsze nawinięcie na linijkę i chwytaamy za drugie, jak widać na powiększeniu i przeciągamy tę nitkę przez nitkę na linijkę i przez oczko łańcuszka; jeszcze raz narzucamy nitkę i znów przeciągamy przez 2 pozostałe oczka. Powtarza to jeszcze

9 razy. Na końcu łańcuszka 2 zwykle półsłupki, 1 oczko na odwróceniu i następny rząd same półsłupki chwytaamy za 2 nitki. W następnym rzędzie znów z brzoza 2 półsłupki, a potem 10 na linijkę i 2 zwykle półsłupki na zakończenie rzędu.

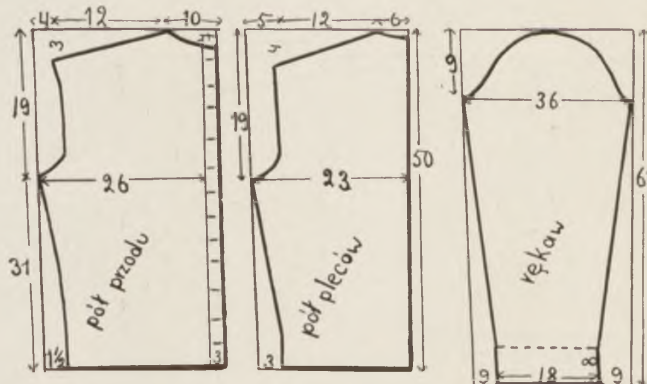
#### Nr. 5 Pullover w pasy

Materiał: 25 — 30 dk wełny „Kordonetta”.

Druty nr. 2½.

Ściegi użyte dwa. Całość składa się z sześciu części: dwie połowy przodu, plecy, dwa rękawy i kołnierzyk. Każdą część zaczynamy od dołu. Kołnierzyk, dół rękawów i brzeg przodu, w którym są dziurki na guziki, robimy ściegiem 1. Resztę ściegiem 2.

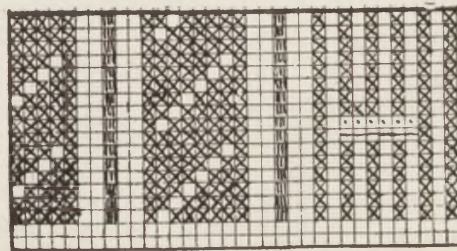
Brzeg przodu z dziurkami robimy jednocześnie z całością połowy przodu. Na wzorze podajemy kawałek prawej połowy przodu, tak jak zaczynamy go robić. Zaczynając obie połowy



przodu i plecy, przerabiamy pierwsze cztery rzędy całe na prawo. Otrzymujemy w ten sposób odrobienie, które zapobiega zawijaniu się brzegów.

**Ścieg 1.** Zwykły ściągacz  $\times 1$  ocz. pr. 1 ocz. l.  $\times$  następne rzędy tak samo, lewe oczko nad lewym, prawe nad prawym

**Ścieg 2.** Deseń tego wzoru podajemy narysowany na kratkowanym papierze: puste kratki oznaczają lewe oczka,



krzyżyki prawe oczka, kratka z kreseczkami oznacza raz oczko prawe, brane od tyłu, drugi raz oczko lewe chwytaamy za nitkę od tyłu, przez co powstaje równo leżący wygórowany rząd oczek prawych, idący na tle oczek lewych. Kreska idąca przez 6 kratkę oznacza 6 oczek spuszczonech. Kreski wykończonych na dziurkę, a w następnym rzędzie kropki oznaczają 6 oczek na nowo narzucanych.

#### Nr. 6 Kostjum

Materiał: 90 — 100 dk wełny „Tamara”.

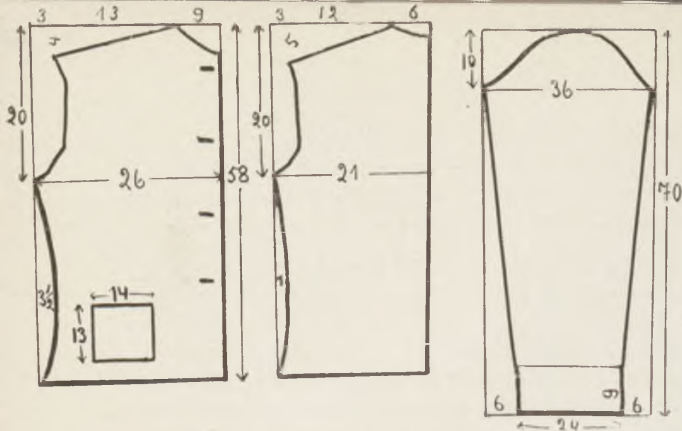
Druty Nr. 3. Całość wykonana jednym ściegiem, tak zwanym ryżowym.

**Ścieg: Rząd 1.**  $\times 1$  pr. 1 l.  $\times$ , stale powtarzać.

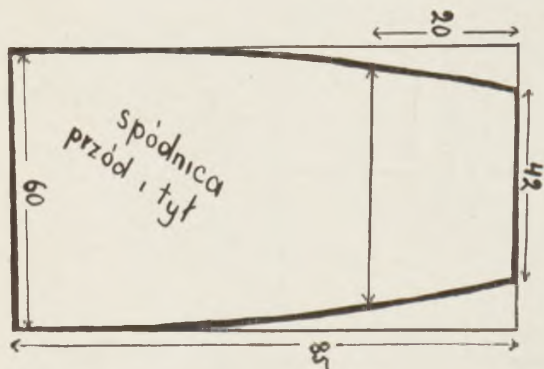
**Rząd 2** tak samo jak pierwszy, tylko oczko lewe robimy nad oczkiem prawem poprz. rzędu, a oczko prawe nad lewym poprz. rzędu.

Kostjum składa się z zakieciaka i spódniczki. Spódniczka składa się z dwóch części: przód i tył. Zakieciak składa się z dziewięciu części: dwie połowy przodu, plecy, dwa rękawy, pasek, kołnierzyk i dwie kieszenie. Każdą z tych części z wyjątkiem paska zaczyna się od dołu.





Pasek robimy poprzecznie, przy początku i przy końcu paska wyrabiamy dziurki na guziki. Szerokość paska 6 cm. Długość kołnierzyka jak obwód szyi, długość paska jak obwód

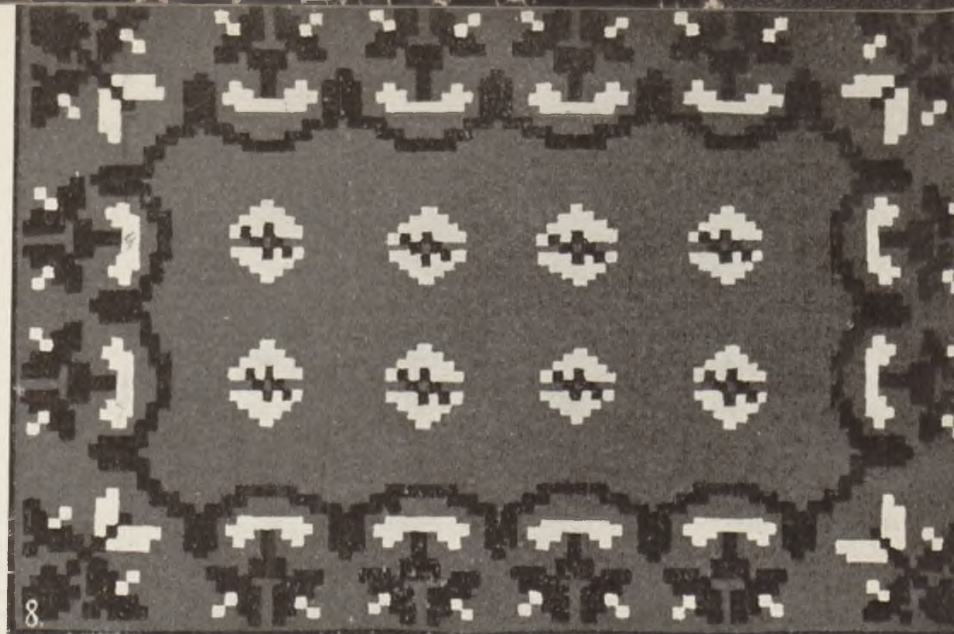


w pasie. Zaczynając przód i tył spódnicy przerabiamy pierwsze trzy rzędy całe na prawo. Stworzy się w ten sposób odrobienie, które zapobiegnie zawijaniu się brzegów. Górę spódniczki można wykończyć ściągaczem szerokości 4 cm. Otrzymamy w ten sposób cieńszy brzeg, który łatwiej będzie naszyć na sztywny paseczek. Zapięcie spódniczki z boku na szwie lewym.

## Nr. 8 Dywanik strzyżony

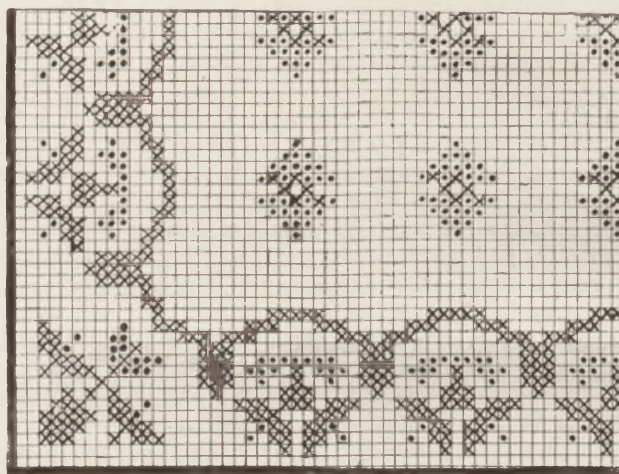
Dywanik należy wykonać z wełny dywanowej 2/1 podwójnej, na postawie wełnianym lub na grubej kanwie. Wielkość dywanika dowolna, zależna jest od ilości ściągów (węzłów), wziętych na jedną kratkę wzoru. Podajemy całość dywanika i ćwierć jego wzoru na kratkowanym papierze.

Ściąg polega na bardzo prostym zadziergiwaniu węzłów,



jak to objaśnia rysunek. Szyjemy rzędami i po wykonaniu rzędu przecinamy wszystkie pętle.

Każda kratka wzoru może się składać np. z pięciu węzłów



na długość i tyłu węzłów na szerokość. Należy policzyć ilość oczek w kawałku kanwy, przeznaczonych na dywan i podzielić to na ilość kratek we wzorze. Dowiemy się ile węzłów mamy brać na jedną kratkę. Oczko kanwy = 1 węzeł. Wełny potrzeba około 2 kg na 1 metr kwadratowy. Nasz dywanik ma tło w kolorze beżowym, na nim wzór granatowy z niebieskim.

## JAK NALEŻY PRZECHOWYWAĆ I PRAĆ RZECZY WEŁNIANE?

### PRZECHOWYWANIE...

Rzeczom wełnianym trzeba nadać właściwy kształt, starannie złożyć i przechowywać leżąc. Nie wieszać, aby się nie wyciągały. Jeżeli oczka puszczają, starać się natychmiast uchwycić szydełkiem i umocnić. Przy szczególnie miękkich rzeczach wełnianych, trzeba obszyć szwy mocną tasiemką, aby uniknąć rozciągania.

### PRANIE...

Do prania wyrobów wełnianych dzianych, najlepiej jest używać środka do prania „Persil”. Nie używać sody.

Prać najlepiej każdą sztukę oddzielnie, w zimnym roztworze „Persilu” — Piorąc nie trzeć, lecz tylko naciskać. Po wypłukaniu nie wykręcać, lecz wycisnąć w rękach. Płukać w zimnej wodzie kilka razy, przyczem do pierwszego płukania dodać kilka łyżek octu, który nadaje wełnie miękkość, połysk i wytrzymałość barwy. (Aby się przekonać o trwałości farby danej rzeczy, należy jeden koniec namoczyć w czystej, zimnej wodzie i wyjąć nad białą ściereczką. Jeżeli wyciśnięta woda pozostaje

czysta i nie zafarbuje ściereczki, wtedy zwykły sposób prania można zastosować).

### SUSZENIE...

Po wypłukaniu wycisnąć z wody i zawinąć przedmiot w suchy ręcznik, względnie ściereczkę — najlepiej z frotty —, naciskać następnie lekko tak długo, aż doprowadzi się go do stanu wilgotnego. Następnie nie wieszać na sznurach, lecz położyć na stole nakrytym suchym ręcznikiem lub ściereczką, nadając przedmiotowi odpowiedni kształt, nakryć ręcznikiem i pozostawić tak aż do zupełnego wysuszenia. Uważać, aby wełna nie suszyła się na wolności; w tym celu należy między tylną a przednią częścią, w rękawy, kieszenie i t. p. włożyć ściereczki lub białą bibułkę. Nie suszyć na słońcu lub przy piecu, aby nie spowodować skurczenia się!

### UWAGA...

Wyroby dziane nie powinny długo podlegać wpływowi potu i brudu. Częstsze krótkie pranie utrzymuje dobry wygląd i podnosi trwałość. Tak pielęgnowane rzeczy wełniane pozostają miękkie, świeże i czyste.