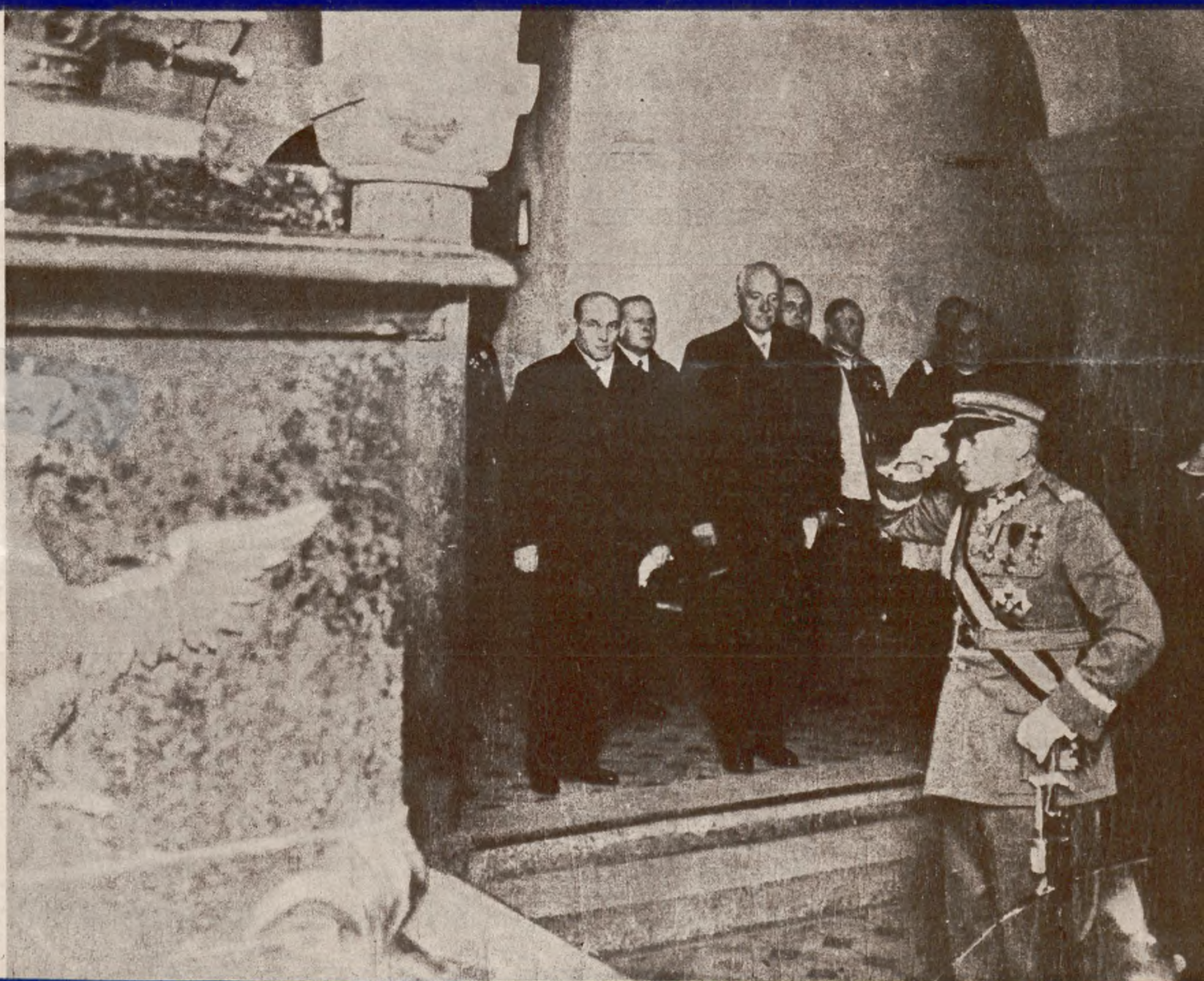


# FLOTY POLSKA

1934

Rząd Polski w osobach p. Prezydenta Rzeczypospolitej prof. Ignacego Mościckiego, Prezesa Rady Ministrów p. Janusza Jędrzejewicza i Marszałka Józefa Piłsudskiego w podziemiach Wawelu składa hołd prochom wielkich męków stanu Polski dawnej





# METALE

**BLOKI  
BLACHY  
PRĘTY  
RURY  
DRUTY**

CYNA  
CYNK  
OŁÓW  
MIEDŹ  
MOSIĄDZ  
NIKIEL  
ANTYMON  
ALUMINIUM  
BIZMUT  
KADM  
MAGNEZIUM  
MIEDŹ FOSF. I MANG.  
BRONZY  
FOSFOROBRONZY  
BIAŁE METALE ŁO-  
ŻYSKOWE  
SILUMIN i t. p.  
MINJA I GLEJTA OŁO-  
WANA  
BLACHA BIAŁA, CYN-  
KOWA I POCYNKO-  
WANA  
ODPADKI I POPIOŁY  
METALOWE  
SIARCZAN MIEDZI.

**D.  
H. A. GEPNER**

Warszawa,  
Grzybowska 27.  
Telef. 690-27, 655-25.  
Dostawy ze składów lub  
wprost z hut i walcowni

Sp. Akc.

# J. JOHN

w Łodzi

**WYKONYWA:**

PEŁNIE (Transmisje)  
PRZEKŁADNIE zębate i  
MOTOREDUKTORY  
KOŁA ZĘBATE z zębami  
obrabian. na specj. autom.  
ODLEWY kwasoodporne  
WALCE żel. utwardzone  
TOKARKI szybkoobrotowe 4-ch typów  
WIERTARKI kolumnowe  
do wiercenia otworów 32 i 40 mm  
GŁADZIARKI (Kalandry)  
dla przem. włókienniczego i papiern.  
RUSZTY kotłowe ognioodporne

## H. CEGIELSKI Sp. Akc. w Poznaniu

Telefon 70-56. Adres tel. „Hacegielski” Poznań

**Produkujemy w swoich zakładach:**

Parowozy dla pociągów kurjerskich, osobowych i towarowych, Wagony osobowe, restauracyjne, sypialne, pocztowe w nowoczesnym całościowym wykonaniu, Wagony towarowe, węglarki platformy, chłodnice, cysterny do transportu kwasów i gazów, Kotły parowe do największych wymiarów i ciśnień, Ruszty mechaniczne, Ekonomizery pat. „Stierle“, Kompletnie instalacje dla cukrowni, rafinerji cukru, gorzelnii, rektyfikacji i syropiarni, Lokomobile parowe przevożne i stacyjne, Odlewy stalowe i żelazne, Konstrukcje żelazne, Wieże antenowe, Urządzenia dla przemysłu chemicznego, Urządzenia transportowe, Wszelkie precyzyjne mechaniczne wyroby, przyrządy etc. Kosztorysy na żądanie bezpłatnie.

# R. Barcikowski S. A.

P O Z N A Ń

**FABRYKA CHEMICZNA**

**HURTOWNIA TOWARÓW APTECZNYCH I DROGERYJNYCH**

**Krajalnia ziół egzotycznych w Gdyni — Port.**



**B A N K**

**Związku Spółek Zarobkowych**

**Spółka Akcyjna**

**Poznań**

**MIĘDZYNARODOWE TOW. TRANSPORTOWE**

**M. de BROUSSE Paris**

**Oddział w Katowicach, Kochanowskiego Nr. 10.**

**Komunalna Kasa Oszczędności**

**m. P A B I A N I C**

**Załatwia inkaso szybko, punktualnie i tanio**

**Ludwik Bręczewski dawn. Polski Piec - Poznań**

**Fabryka: Komandorja 69 — Tel. 27-99. — Biura: Ulica Poczтовая Nr. 12 — Tel. 27-59**  
**Wytwórnia pieców, maszyn oraz przyrządów piekarskich i cukierniczych. Odlewnia żelaza i metali**

**Jan Deierling Skład żelaza**

**Poznań, Szkolna 3. — P O L E C A:** Żelazo stalowe. Tragarze budowlane. Gwoździe i łańcuchy. Śruby i nity. Wkrętki i zatyczki. Szufle do węgla. Liny stalowe. Wagi decymalne. Blachę miedzianą. Blachę cynkową. Piece żelazne. Kuchnie westfalskie. Garnki żelazne. Armatury garncarskie. Okucia budowlane.

**Gazownia Miejska**

**Tel. 30. W WOLSZTYNIE Tel. 30.**

**POLECA PO CENACH BARDZO KORZYSTNYCH**

**K O K S G A Z O W Y**

**dla centr. ogrzewań i zapędu silników spalinowych**

**S M O Ł Ę D E S T Y Ł O W A N Ą**

**dla fabrykacji papy i obciągania dachów**

**B E N Z O L**

**dla zapędu samochodów i silników benzolowych**

**„GRZYBROL”**

**Warszawa, Orla 3, tel. 537-94**

**WYŁĄCZNE**

**PRZEDSTAWICIELSTWO**

**JABŁEK KRYMSKICH**

**oraz**

**hurt i eksport grzybów  
suszonych**

**L. GESZAJT.** Gdynia, ul. Starowiejska. Sprzedaż, import owoców południowych, krajowych i towarów kolonialnych.

**ZYGMUNT SZAPIRO.** Węgiel, koks, antracyt.  
Gdańsk, Dominikswall 4, tel. 270-35, 275-35.

**EDWARD T. ROBERTSON I SYN** w Gdyni.

**„POLSOT”.** Polska Spółka dla Obrotu Towarowego. Lwów.

**ZACHODNIE TOW. HANDLU PRODUKTAMI  
SPOŻYWCZEMI. GDYNIA.**

**I. R. OPATOWSKI,** Gdynia, ul. Śląska, tel. 2613.  
Dykta, Fornier, Klej.

**BRACIA MAENUEL.** Młyn Parowy w Nowym Tomysłu.

**PNEUMATYKI MICHELIN.** Jeneralne przedstawicielstwo na *Polskę Jacques Hauverlte.* Warszawa, Królewska 10, tel. 703-27 i 702-87.

**„WARRANT”.** Spółka Akcyjna. Składy Towarowe. Składy wolnocłowe i tranzytowe, Bocznica własna. St. Łódź-Fabryczna. Adres telegraficzny: „Warrantbank”. Telef.: 126-93, 203-98, 129-84. Oddział w Gdyni, Plac Kaszubski 1. Agencja frachtowa linii okrętowych. Bergenske Baltic Transports Ltd. A.-G.

**DOM AGENTUROWY „BARWANIL”,** STANISŁAW MESSING I S-KA, Łódź, ul. Sienkiewicza Nr. 55.



Fabryka Wyrobów jedwabnych  
**K L I N G E i S C H U L Z**

Spółka Akcyjna  
Łódź, ul. Piotrkowska Nr. 106.

**L. PLIHAL i S<sup>KA</sup>** Fabryka wyrobów  
trykotowych i dzianych  
Łódź, Karolew Nr. 10.

Telefony: 214-90 i 187-48. Rachunek przekazowy w Banku Polskim, w Banku Zachodnim, w Banku Przemysł.  
Łódzkich. P. K. O. Konto Nr. 65,715. P O L E C A: Wszelką bieliznę męską, damską, dziecięcą i dla niemowląt.  
Własne sklepy: w Łodzi przy ul. Piotrkowskiej 100 i 36, w Wilnie przy ul. Wielkiej 56, w Warszawie róg Mar-  
szalskiej i Nowogrodzkiej.

**Fabryka Filców Landau i Weile**

Spółka Akcyjna. Łódź, ul. Inż. Skrzywana Nr. 5

Fabryka istnieje od 1887 roku. Wyroby: wołoki i filce siodlarskie, obuwiane, konfekcyjne, tapicer-  
skie, techniczne. Stożki kapelusznice.

**PRZEMYSŁ CHEMICZNY „BORUTA” Sp. Akc. w ZGIERZU**

Fabryka w Zgierzu, istniejąca od r. 1894, produkuje: BARWNIKI syntetyczne (anilinowe) dla włókiennictwa, na skóry, do barwienia drzewa, wyrobu atramentu, do past do obuwia, do barwienia artykułów spożywczych i t. d. ZWIĄZKI syntetyczne organiczne, KWASY i sole techniczne. Środki owado- i grzybobójcze, do tępienia szkodników roślin. ADRES: Zgierz, Leśna 30. Telefony: Łódź 121-01, Zgierz 19. Skrót telegraficzny: „BORUTA” Zgierz.

SPÓŁKI AKCYJNE

**M. Silbersteina w Łodzi i Piotrkowskiej Manufaktury**

W PIOTRKOWIE, Zarząd: Łódź, Piotrkowska 40

Przedziałnie Bawełny i Wełny Czesankowej, Tkalnie, Bielnik, Farbiarnia i Wykończalnia  
Składy: w Warszawie, w Poznaniu, we Lwowie w Krakowie, w Gdańsku, w Katowicach

SIEDZIBA NA POLSKĘ W CZĘSTOCHOWIE

**Tow. Przedziałnicze „LA CZENSTOCHOWIENNE” Francuska Sp. Akc.**

Zakłady firmy obejmują następujące działy produkcji: przedziałnie bawełny i juty, tkalnie, szwalnię, farbiarnię i wykończalnię.

Sprzedaż wyrobów odbywa się:

Przedziałnia bawełniana: w Łodzi przy ul. Piotrkowskiej Nr. 159 we własnym biurze.

Tkalnia bawełniana: w Łodzi przy ul. Piotrkowskiej Nr. 212 w firmie M. Wyszewiański i S-ka.

Wyroby jutowe: w Warszawie przy ul. Królewskiej Nr. 10 w Biurze Sprzedaży Wyrobów Fabryk Jutowych.

**A. H a m b u r g e r**

ŁÓDŹ, UL. SIENKIEWICZA 33

FABRYKA WYROBÓW WŁÓKIENNICZYCH

**Rosen i Wiślicki**

SPÓŁKA AKCYJNA W ŁÓDZI

**Piękne białe zęby: Chlorodont**

Pasta do zębów  
najwyższej jakości.  
Oszczędna w użyciu



Towarzystwo Akcyjne Sukiennej Manufaktury

# Leonhardt, Woelker i Girhardt w Łodzi Sp. Akc.

Fabryka sukna, pralnia, czesalnia wełny i czesankowa  
przędzalnia

Istnieje od roku 1878.

Istnieje od roku 1878.

**Wyrób czysto-wełnianych towarów.**

Wielki medal złoty na Wystawie w Paryżu w 1900 roku. Wielki medal złoty na Powszechnej Wystawie Krajowej w Poznaniu.

**Skład główny w Łodzi przy ulicy Piotrkowskiej Nr. 53**  
**Skład fabryczny w Warszawie przy ulicy Bielańskiej 19**  
**Skład fabryczny w Warszawie przy ulicy Marszałkowskiej 138**

Compagnie Générale des Industries Textiles Jeneralna Kompanja Przemysłu Przędzalnianego

**Société Anonyme des  
Etablissements**

**Towarzystwo Anonimowe  
Zakładów**

**ALLART, ROUSSEAU & Co.**

**ALLART, ROUSSEAU i S-ka**

Siège Social à Rubaix (France)  
**S U C C U R S A L E D E Ł O D Z**

Centrala w m. ROUBAIX (Francja)  
Czesalnia, Farbiarnia i Przędzalnia Wełny. Oddz. w Łodzi

## Polish Petroleum Company-Polskie Towarzystwo Naftowe m. b. H.

Gdańsk, Krebsmarkt 7-8. Tel. 287-46. Adres telegr.: „Poltank“ Gdańsk

### **Eksport polskich produktów NAFTOWYCH**

Stacja bunkrowa w Nowym Porcie, Weichselstr. 8-9, dla zaopatrywania statków w oleje pędne i smarowe  
Instalacje magazynowe i przeładunkowe dla naftowych produktów płynnych i stałych, o łącznej pojemności zbiorników ca. 60.000 ton w Nowym Porcie, Schellmühl i Kaiserhafen

## **Stocznia Gdyńska**

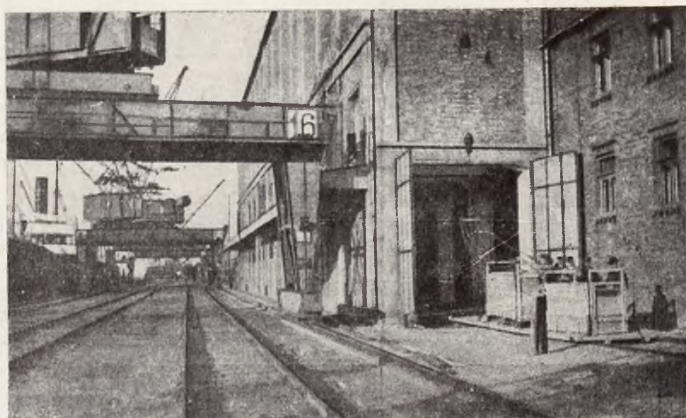
**Sp. Akc. Telefon 13-12**

**W Y K O N U J E** reparacje okrętów, łodzi, kutrów, maszyn,  
motorów, Konstrukcje żelazne, odlewy każdego rodzaju  
(jedyna odlewnia w Gdyni). Warsztat pływający z in-  
stalacją pneumatyczną. Dźwig pływający 50 — 80 ton.

**Ceny konkurencyjne, niższe od zagranicznych**



# IMPORT OWOCÓW POŁUDNIOWYCH PRZEZ GDYNIE



*Port Gdyniński. Zielone banany po wyładowaniu ze statku zostają umieszczone w dojrzewalni.  
(Polski Przemysł Owocowy „Bananas”)*



*Polski Przemysł Owocowy „Bananas”. Dojrzewalnia posiada sześć komór, każda o pojemności 10—12 ton, co umożliwia jednocześnie dojrzewanie około 75 ton bananów. Specjalne urządzenia umożliwiają kontrolowanie samego procesu dojrzewania to jest regulowanie szybkości i przedłużenie lub skrócenie procesu dojrzewania.*



**Chemische Industrie A. G.**

Telephon 289-46. Tel.-Adr.: Chemiwerk

**Chemische Fabrik Milch A. G.**

Telephon 280-37, 280-38. Tel.-Adr.: Chemische

empfehlen

**DANZIG, Krebsmarkt 7-8**

Superphosphat und Ammoniak-Superphosphat  
in bester, marktgängiger Ware, Sulfat (Clauber-  
salz), Salzsäure, Schwefelsäure. Akkum.-Füll-  
säure, Kieselfluornatrium, Natrium-Bisulfat.



**ZAKŁADY  
EKONOMJA**

**BIELSKO, Woj. ŚLĄSKIE**

NASZE APARATY OCZYSZCZAJĄ  
W POLSCE OKOŁO 5.000.000.000  
LITRÓW WODY DZIENNIE

**OCZYSZCZANIE**

Zmiękczenie  
Filtrowanie  
Odżelazianie  
Odmangan.  
Sterylizacja  
Odpowietrzanie  
Analizy etc.

**W O D Y**

**BUDOWA  
ZAKŁADÓW KOMPLETNYCH  
WODOCIĄGOWYCH**

**K. K. O.**

**miasta**

**Królewskiej Huty**

**Gmach własny, Moniuszki 1.**

**Tel. 757 i 768.**

Instytucja popularnego bezpieczeństwa. Płaci od zło-  
żonych wkładów największe odsetki. Za wkłady zło-  
żone w K. K. O. miasta K. H. odpowiada miasto Kró-  
lewska Huta całym majątkiem (40.000.000) i siłą  
podatkową.

**„DAOL”**

Towarzystwo dla wyrobu

**lakierów i farb  
Gdańsk — Oliwa**

**telefon 45224**

**FARBY DO SPODÓW OKRĘTÓW**

**FARBY OCHRONNE PRZED RDZĄ**

**LAKIERY BŁONNIKOWE (NITROZELLULOSE)**

**EMALJE ZEWNĘTRZNE I WEWNĘTRZNE**

**WSZELKIE WYROBY W NAJLEPSZEJ JAKOŚCI.**



# Victor Strelow

G d a ń s k

## Export Drzewa

Specjalność: sosny, świerki, jodły oraz  
materiał tarty

HERBATE

**W. Wysocki i S-ka**

piją w każdym domu!

CZEKOLADA

K A K A O

„ANGLAS”

spożywane przez wszystkich!

**KAWA HAG**

spożywana o każdej porze dnia.

K A W A H A G

to kawa ziarnista najprzedniejszego gatunku, z której usunięto szkodliwą kofeinę. Dlatego może być

chroni nerwy i serce

**B E R G E N S K E**

Baltic Transports LTD. Sp. z o. o.

Maklerstwo okrętowe i frachtowanie. Dostawa węgla bunkrowego,  
Ekspedycja, Asekuracja i Agenci awaryjni. Gdańsk.

Manufaktura Wełniana

**KAROL BENNICH**

Spółka Akcyjna

ŁÓDŹ, ŁĄKOWA Nr. 11

Zakłady Przemysłowe

**KAROLA EISERTA**

Spółka Akcyjna

Ł ó d ź

Inżynierowie Budowy i Architektury

**O. i E. Ungierowie i E. Jakubowicz**

Gdynia, Grabówek. Tel. 21-70.



# Komunalna Kasa Oszczędności Powiatu Wągrowieckiego W WĄGROWCU

## Młyny i Tartaki Wągrowieckie

Sp. Akc. Wągrowiec

Młyn żytni i pszenny | T A R T A K I

### „Silemin”

Spółka z ogr. odp. w Warszawie

Oddział w Kaliszu

Towarzystwo Akcyjne

### Łódzkiej Fabryki Nici

Spółka Akc.

W Ł O D Z I, TEL. 100-58.

### Anglo Bacon Factory Eksport szynek do Anglii

KALISZ, Św. Stanisława 3. Tel. 541.

### „KALIKO”

Sp. z o. o.

Zjednoczone Biuro Sprzedaży Płócien Intro-  
ligatorskich firm: „LUDWIK GEYER, S-ka  
Akc. w Łodzi i „WOLSKA MANUFATURA”  
w Warszawie.

SIENKIEWICZA 11. TEL. 667-63.

Zakłady Przemysłu Bawełnianego

### „Ludwik Geyer”

Spółka Akcyjna w Łodzi

Rok założenia 1829

Rok założenia 1829

Centrala: Piotrkowska Nr. 282.

Wyroby bawełniane drukowane i kolorowe tkane.  
Tkaniny z jedwabiu sztucznego. Chustki i koł-  
dry. Kalka rysunkowa. Płótna introligatorskie.  
Płótna szmerglowe.

Żyto,

Jęczmień,

Pszenica,

Owies,

Ziemniaki

Poleca

pod

zasiew

### Poznańska Spółka Nasienna

Spółdz. z ogr. odp.

Poznań, ul. Zwierzyniecka 13.

Adr. tel. Saatbau. Tel. 60-77. adr. telegr. Saatbau





# A. Steinhagen i H. Stránský

Fabryka Pomocnicza dla Przemysłu Lotniczego i Samochodowego

Sp. z ogr. odp.

**Wytwórnia silników, wyrobów metalowych i uszczelnień  
Silniki dwusuwne pozaburtowe do łodzi.**

Warszawa, ul. Kazimierzowska 61/63.

Tel. 8-5890; 8-43-44.

## POLSKIE ZAKŁADY GARBARSKIE S. A.

**Kraków — Ludwinów**

Tel. 152-45 (Centrala)

Telegramy Garbarnia Kraków

WYRABIAJA: Skóry podeszwowe, branzlowe, juchtowe pasowe, blankowe, chromowe  
czarne i kolorowe, galanteryjne.

ZASTĘPSTWA I SKŁADY: Warszawa, Katowice, Kraków, Lwów, Stanisławów, Bydgoszcz, Radom.

PRZEDSTAWICIELSTWA: Hamburg, Wiedeń, Amsterdam, Gdynia.



**Eksport i Składy  
smarów, bunkru i środków  
pędnych**

## „Baltoil“

Spółka Akcyjna

**G D A Ń S K**

## Fischer & Nickel, Danzig

Telefon 21845 i 21846. Hopfengasse 26-28.

**Wyroby azbestowe i gumowe**

**Szczeliwa wszelkiego rodzaju. Wyrób olejów i tłuszców technicznych. Armatury do maszyn i kotłów parowych**



# FLOTA POLSKA

czasopismo \* o gospodarstwie  
oceanicznym \* żeglowności morskiej  
powietrznej \* i kolonialnych

POD REDAKCJĄ RADOSŁAWA KRAJEWSKIEGO I TOMASZA Ks. LUBOMIRSKIEGO

Rok VII.

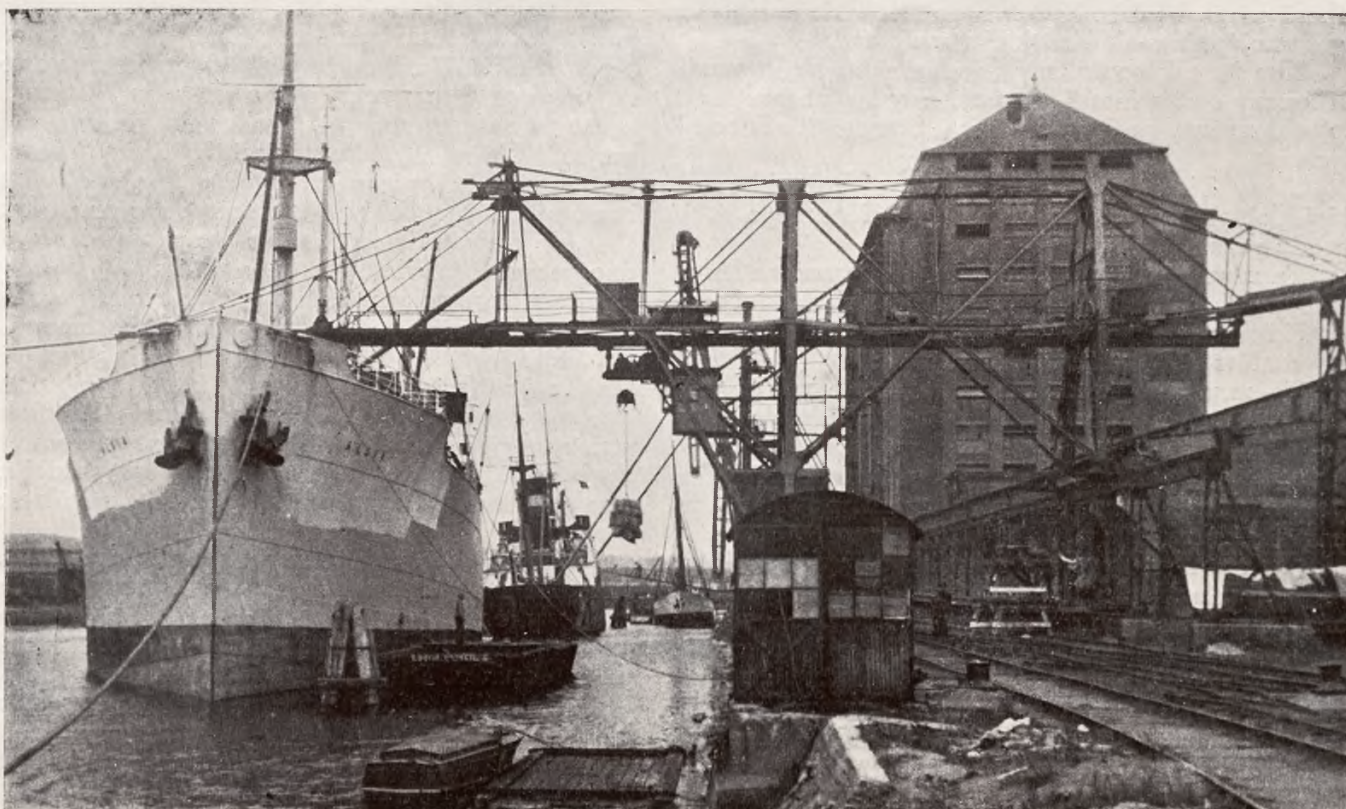
Warszawa, styczeń — luty 1934 r.

Nr. 18.

NUMER POŚWIĘCONY POZNANIOWI I ŁODZI I SPRAWOM BIEŻĄCYM

WSZYSTKIM NASZYM CZYTELNIKOM PRZESYŁAMY ŻYCZENIA NOWOROCZNE! REDAKCJA.

WYWÓZ ZBOŻA POLSKIEGO PRZEZ PORT GDAŃSKI.



Urządzenia Gdańskiego Tow. Spedycyjnego (Danziger Speditions Gesellschaft, patrz art. „Państwowe Zakłady Przem. Zbożow.). Tow. to posiada 17 elewatorów-śpichlerzy (pojemność 14000 ton-silo) z pneumatycznymi urządzeniami, suszarniami, wiszącymi kolejkami, z urządzeniami do czyszczenia konicyzny, seradeli, grochu, zbóż i t. p.; własne nabrzeże portowe, ładowanie okrętów. Składy mieszczą 45.000 ton zboża.



# POLITYKA MORSKA STANÓW ZJEDNOCZONYCH AM. PÓŁ.

## STANY ZJDN. STAJĄ SIĘ NATURALNYM SPRZYMIERZENIEM SŁOWIAN

Dziejopisce Stanów Zjednoczonych Ameryki Północnej notują w dniach ostatnich następujące fakty:

1. „St. Zjednoczone, których marynarka handlowa jeszcze w roku 1917 wynosiła tylko 4,5 proc. światowego tonażu morskiego, dziś już wynosi 16,5 proc. czyli Stany Zjednoczone pod względem rozmiarów swej floty handlowej stają się największą potęgą morską świata obok Anglii, posiadającej obecnie około 27 proc. światowego tonażu handlowego.

2. Marynarka wojenna Stanów Zjednoczonych pod względem swej siły militarnej zaczyna dorównywać marynarce Anglii. Tej Anglii, co dotychczas szczęśliwie uszuwała kolejno z wód świata Portugalję, Hiszpanję, Francję, Niemcy, wszystkie swoje rywalki, by być panią mórz, panią polityki gospodarczej świata, panią wynikających z tej polityki zysków.

„Ustawa o środkach zaradczych dla ożywienia przemysłu krajowego została w Stanach Zjednoczonych ogłoszona 23 maja r.ub. Na jej zasadzie uchwalono odrazu budowę 20 kontrtorpedowców, 2 lotniskowców, 4 krążowników, 4 łodzi podwodnych i 2 kanonierki. Z tej liczby rozpoczęto już na stocznich prywatnych oba lotniskowce, jeden krążownik, jedną kanonierkę, jedenaście kontrtorpedowców i dwie łodzie podwodne”.

3. Stany Zjednoczone A. P. zawarły z Sowietami w dniach ostatnich przyjaźń i przyjaźń tę coraz bardziej *zacieśniają*.

Fakty te zmuszają do zastanowienia się nad następstwami, jakie z nich wyniknąć powinny lub wyiknąć mogą i jakim będzie stosunek tych następstw do naszej polsko-słowiańskiej racji stanu.

Nim jednak pocniemy wysnuwać z obecnego stanu rzeczy owe wnioski, zastanówmy się pierwiej nad dotychczasową polityką morską Stanów Zjednoczonych.

Stany Zjednoczone w sferze swej polityki morskiej dotychczas hołdowały zasadzie Monroego, t. j. zasadzie izolacji Stanów Zj. od świata.

Ta zasada dominowała w ich poczynaniach kolonizacyjnych, nie pozwalała na rozbudowę wielkiej marynarki handlowej i wojennej, powstrzymuje napływ emigrantów do Stanów Zjednoczonych.

Ta zasada była słuszną dopóki nie rozrósł się wielki przemysł w Stanach Zjednoczonych, domagający się coraz bardziej dogodnych warunków dla swej ekspansji i dopóki nie rozrosła się do rozmiarów niebywałych dotychczas w żadnym z państw świata konsumpcja amerykańska.

Wyłom wyraźny w tej zasadzie uczynił rok 1916, kiedy niemieckie łodzie podwodne poczęły niszczyć tonaż światowej marynarki handlowej, kiedy tonaż światowy księżnej mórz—Anglii, stanowiący jeszcze w końcu ubiegłego stulecia 55 proc. tonażu światowego, poczynął się procentowo zmniejszać, kiedy Europa, pogrążona w pożodze wojny rozwarła naościę bramy dla towarów amerykańskich.

To też od r. 1916 amerykańskie stocznie rosły, rozrastają się coraz bardziej i bardziej, budują, budują, budują, zraz u statki handlowe, parowce, motorowce. a teraz coraz więcej jednostki wojenne.

Dawniej Ameryka zapatrzona w swą ideję samowystarczalności gospodarczej, zajęta swą gospodarką wewnętrzną, miała nieznaczną flotę wojenną na Atlantyku, dbając jedynie o nietykalność jej wschodniego wybrzeża, Morze Antylskie i Zatokę Meksykańską uważały Stany Zjedn. za morze własne, Porto-Rico i Kubę za swe małe kolonie.

Anglia wprawdzie zatrzymała w swoim posiadaniu Jamajkę i część Hondurasu, ale książę Walji był honorowym dygnitarzem Stanów Zjednoczonych, jego młodszy brat księciem Yorku, stąd wizyty, rewizyty.

Nikt nie mógłby przypuścić, by między temi bratnimi taktownemi, anglosaskimi narodami mogły powstać jakieś nieporozumienia o wpływy polityczne, jakieś poważne walki o primat w świecie.

Następstwem rozbudowy przemysłu amerykańskiego, staje się budowa kanału Panamskiego, wyjście na północne wybrzeża chińskie, na wyspy Pacyfiku. Na rynkach południowo-chińskich utrwała swoje wpływy Anglia i popiera Japonję jako swoją naturalną sojuszniczkę przy opanowaniu Chin i hamowaniu słowiańskiej ekspansji przez Syberję na pobrzeża Pacyfiku.

Następstwem rozbudowy przemysłu amerykańskiego jest zderzenie się interesów amerykańskich z interesami Japonji na Pacyfiku i wyciągnięcie ręki dla przyjaźni trwałej ponad Japonją ku spółczesnej Rosji. Sojusz Ameryki Półn. z Anglią w walce o najbardziej uprzywilejowane stanowisko w świecie byłby czemś nie logicznym, sztucznym. Sojusz ze Słowianami staje się sojuszem naturalnym.

Prowadzenie wojny Stanów Zjednoczonych z Japonją byłoby dla Stanów trudne, jako oddalonych o przeszło 5.000 mil od terytoriów japońskich i posiadających odległe punkty oporu (Hawaje, Filipiny), tem więcej, że Japonja będzie usiłowała uzbroić przeolbrzymie Chiny. Wątpliwem jest, by Chiny, obarczone ciężarami tylu tysięcy lat swoich pisanych dziejów i swojej kultury, dały się rychło zapalić do wojny.

Ale niewątpliwem jest, że w wojnie Stanów Zjednoczonych i Sowietów z Japonją Anglia będzie naturalnym sprzymierzeńcem Japonji: zwycięstwo Ameryki nad Japonją pozbawiłoby Anglię hegemonji nad światem.

To też fortyfikowanie przez Anglię jej portów: Singapuru, panującego nad szlakami handlowymi wzdłuż Azji południowej i portu Belizé w Hondurasie Brytyjskim, z którego dywersja floty angielskiej może zamknąć kanał Panamski, ma swoje szczególne znaczenie.

Narody słowiańskie znajdują się od wieków w takim układzie geograficznym lądów, który utrudnia im światową ekspansję morską, posiadanie kolonji, wzięcie udziału w rządzeniu światem: Morze Czarne, Kaspijskie i nawet Bałtyk to morza albo zamknięte przez przyrodę, albo potęgi obce, albo mogące być zamkniętymi bez trudności.

To też dokonanie w r. ub. przekopania kanału z Bałtyku do morza Białego ma dla północnych słowian epokowe znaczenie.

Zaporą dla rozrostu szczęśliwości narodów słowiańskich jest nietylko szowinistyczne Prusactwo ale



w perspektywie przyszłości jeszcze bardziej rasa żółta, mongolska, której chmury nie tylko panowały nad Rosją ale i Polskę najeżdżały.

Zaporą dla rozrostu ekspansji morskiej narodów słowiańskich jest uprzywilejowanie okrętów angielskich w portach angielskich, panujących nad wszystkimi większymi drogami wodnymi.

#### KUJAWSKA WYTWÓRNIA WIN I JEJ WYROBY.

Kujawska Wytwórnia Win H. Makowskiego w Kruszwicy zajmuje pierwsze miejsce wśród producentów win krajowych tak jakością jak i rozmiarem produkcji — milion litrów rocznie. Założona jeszcze w roku 1902 na Ukrainie, już w roku 1909 otrzymuje pierwszą nagrodę na wystawie w Benderach za wino jabłeczne pod nazwą „Złota Reneta”. W roku 1920 przenosi się do historycznego grodu Kruszwicy. Dzięki patriotyzmowi gospodarczemu społeczeństwa jak również wysmienitej jakości swoich wyrobów Kujawska Wytwórnia rozwija się pomyślnie na gruncie ojczystym, stale udoskonalając produkcję według najnowszych wzorów europejskich. Obecnie wytwórnia zatrudnia około 100 pracowników, przerabiając przeszło 100 wagonów różnych owoców i jagód, posiada własną elektrownię, olbrzymie zbiorniki szklane pojemności pół miliona litrów, wielkie prasy hydrauliczne, własne plantacje porzeczkowe i agrestowe na przestrzeni 30 hektarów, fabrykę skrzyń, warsztaty bednarskie etc. Wyroby wytwórni zostały odznaczone szeregiem najwyższych odznaczeń krajowych oraz złotym medalem na wystawie w Paryżu. Z krajowych odznaczeń należy wyróżnić Wielki Złoty Medal Państwowy Min. Roln. i D. P. oraz Złoty Medal, najwyższe odznaczenie wśród wystawców win krajowych na Powszechnej Wystawie Krajowej w roku 1929. Wina i miody H. Makowskiego odznaczają się nadzwyczaj pełnym harmonijnym smakiem i słusznie są porównywane przez znawców do najlepszych marek win gronowych. Od roku 1932 wytwórnia wypuściła na rynek rodzaj krajowego szampana pod marką „Reine des Reinettes”, który smakiem i nadzwyczaj wykwintnym opakowaniem nie ustępuje renomowanym markom szampanów zagranicznych, natomiast tanią ceną wynoszącą tylko 6 zł. w detalu, szybko znajduje odbiorców w kraju.

#### NAJLEPSZE

WINA MIODY I SZAMPANY

T Y L K O

H. MAKOWSKIEGO Z KRUSZWICY

Stany Zjedn. propagują hasło wolności mórza, to jest zniesienie przywilejów w opłatach portowych (za postój, pilotaż, przeładunek i t. p.) dla bander angielskich.

Stany Zjednoczone stają się hamulcem dla zaburczości ze strony rasy żółtej i naturalnym sojusznikiem Słowian w ich ekspansji morskiej.



Król Jan III w 500-ą rocznicę odsieczy wiedeńskiej.

Rysował art. mal. Józef Tom.

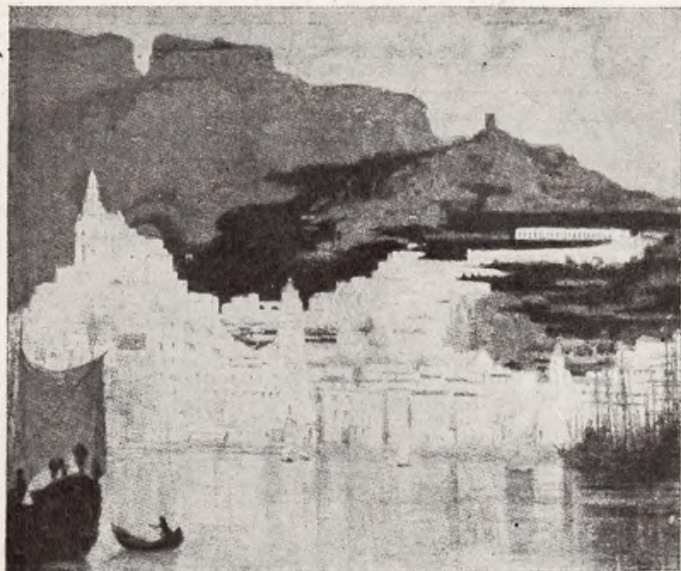
# „Polonia“

## Hotel, Kawiarnia i Restauracja

w Cz. Cieszynie viś à vis dworca kolejowego

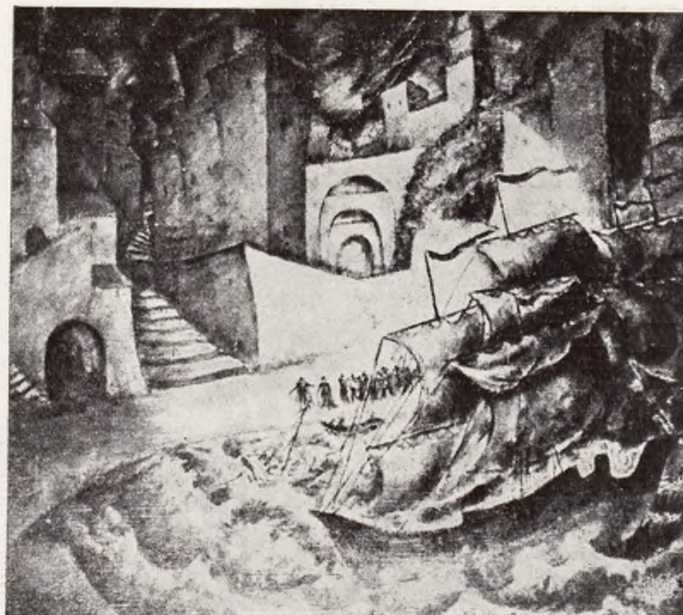
Pokoje hotelowe z gorącą i zimną wodą, centralnem ogrzewaniem. W restauracji znakomita kuchnia, w kawiarni codziennie wieczorne KONCERTY pierwszorzędną kapeli. W niedziele i święta w dużej sali reprezentacyjnej o 5 godzinie po południu herbata przy koncercie. Naturalne wina krajowe i zagraniczne, dobrze temperowane piwa, ceny niskie.





EDWARD OKUŃ:

*Port Amalfi (Tow. Z. S. P.)*



JERZY WINIARZ:

*Port piratów (In. Pr. Sztuk)*

## UROCZyste POŚWIECENIE PORTU

Dn. 8 grudnia r. ub. odbyła się w Gdyni uroczystość poświęcenia portu gdyńskiego w związku z zakończeniem zasadniczego etapu rozbudowy portu w 15-ym roku odzyskania Niepodległości.

O godz. 10.15 przybył z Warszawy specjalny pociąg z przedstawicielami rządu, sfer gospodarczych i prasy.

Po powitaniu na dworcu min. Zarzycki w otoczeniu ministrów i wiceministrów wszedł do gmachu nowowubudowanego dworca morskiego.

Dyrektor Urzędu Morskiego Łęgowski wygłosił przemówienie, w którym scharakteryzował historię portu i jego rozwój.

Następnie min. Zarzycki dokonał przecięcia symbolicznej wstęgi. Po odegraniu przez orkiestrę hymnu narodowego, p. minister wygłosił przemówienie, (tekst mowy podajemy nieco dalej).

Ks. biskup Okoniewski dokonał poświęcenia dworca morskiego i portu.

Wszyscy obecni udali się następnie do nowowubudowanych hal towarzystwa „Warta” i Aukcyj Owocowych, gdzie odbyła się uroczystość otwarcia nowych budynków.

Z kolei udano się do nowowubudowanych magazynów „Pantarei”, gdzie min. Zarzycki dokonał uroczystego aktu otwarcia tych magazynów i wreszcie do strefy wolnocłowej portu gdyńskiego, gdzie min. Zarzycki przeciął uroczystą wstęgę, oddając do użytku te nowe urządzenia, posiadające tak doniosłe znaczenie dla rozwoju portu gdyńskiego.

### STREFA WOLNOCŁOWA.

W strefie wolnocłowej portu gdyńskiego, oddanej do użytku i utworzonej przez p. min. Zarzyckiego znajdują się następujące ważne gmachy i budynki:

1) Magazyn nr. 6 pierwszej linii nabrzeża o długości 50 mtr.

2) Magazyn bawełniany długoterminowy, którego budowę rozpoczęto w bieżącym sezonie budowlanym.

3) Budynek drobnicowy, położony w pierwszej linii nabrzeża, którego budowa rozpoczęta będzie w najbliższych dniach.

4) Magazyn Cukroportu dla drobnicy rozpoczęty w bież. sezonie budowlanym, który jest w stadium wykończenia wewnętrznego. Rozmiary budynku wynoszą 240 m. długości i 50 m. szerokości.

5) Budynki Urzędu Celnego.

### PRZEMÓWIENIE MIN. ZARZYCKIEGO

W czasie uroczystości w Gdyni p. min. F. Zarzycki wygłosił następujące przemówienie:

Zapewne niejednemu dziwnem się wydać może, że właśnie tę porę wybraliśmy na poświęcenie portu gdyńskiego. Otóż osobliwym zbiegiem okoliczności równocześnie z rocznicą 15-lecia Niepodległości zeszło się ukończenie w porcie gdyńskim wszystkich najważniejszych robót i to tych robót i instalacji, które stanowią najpotężniejszy kompleks urządzeń dla wielkiego portu, godnego wielkiego państwa i wielkiego narodu.

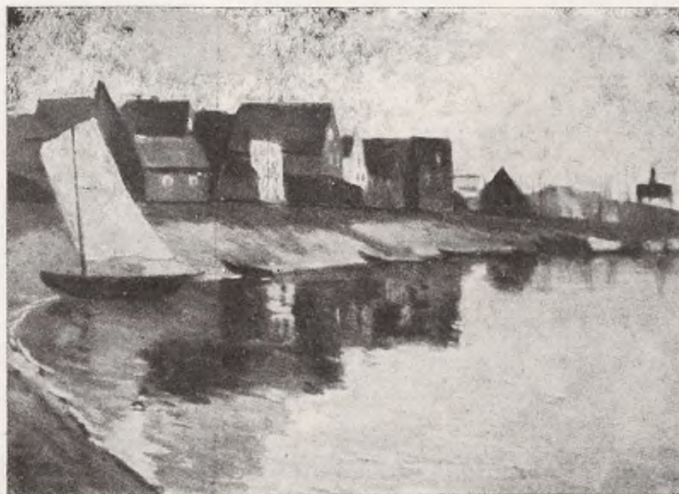
### ORIENTACJA MORSKA.

Poświęcając port gdyński w 15-lecie Niepodległości, poparci już kilkuletniem doświadczeniem, chcemy stwierdzić, że orientacja bałtycka i wogóle orientacja morska naszego gospodarstwa narodowego stała się elementem zasadniczym w naszej polityce gospodarczej. Zagadnienie polskiego Bałtyku i polskiego handlu morskiego odtąd nie będzie już jakimś ubocznym fragmentem w całokształcie naszego życia gospodarczego, ale stało się tego życia państwowego elementem i fundamentem.





KAZIMIERZ LASOCKI: *Wędkarze* (Tow. Z. S. P.)



TEODOR ZIOMEK: *Port na Helu* (T. Z. S. P.)

Art. malarz Kazimierz Lasocki jest nadewszystko malarzem krajobrazu mazowieckiego. Jeśli artyści społeczni lubują się w opiewaniu małp, papug na kaktusach, buldogów na atlasach, jeśli średniowieczni gloryfikowali konia jako współ-heroja wyczynów rycerskich, to poeci najstarszego eposu Arjów, poeci sanskrytu opiewali w „Wedach“ („Pieśni Królewskie“) krowę, krowa w ich metaforach —poetyckich — to przejaw kosmicznej siły życiodajnej, to ofiarna żywiciela człowieka. Nikt z pośród społecznych malarzy w Polsce nie uwypukla tak wyraziście swego piękną krajobrazu mazowieckiego, jak Lasocki, najlepszy w Polsce malarz krów i buhajów.

## G D Y Ń S K I E G O

Rządy pomajowe, widząc wielkie zaniedbanie w przeszłości oraz orjentując się, że zasadnicza swobodna brama w ruchu towarów, to morze polskie i Gdynia, rządy te nie zawahały się w najistotniejszym interesie państwa przystąpić do rozbudowy portu i do rozbudowy polskiej żeglugi.

### NAJWIĘKSZY PORT NA BAŁTYKU.

Cóż jednak w tym symbolicznym akcie dzisiejszego poświęcenia oddajemy do użytku? Otóż niech wie i swój i obcy, że oddajemy do użytku port najbardziej nowożytny, port największy na Bałtyku, mogący konkurować z portami najlepszymi świata, a mający przed sobą jeszcze świetniejszą przyszłość rozwojową.

Warto przypomnieć, że na tych przeszło 9 klm. zabudowanych nadbrzeży stoi 120.888 m. kw. w nowoczesnych magazynach i składach portowych, obsługiwanych przez urządzenia przeładunkowe, którymi pochlubić się mogą tylko największe porty na świecie. Warto też wspomnieć o 150 klm. torów kolejowych, pierwszorzędnym urządzeniach przeładunku dla węgla, jako podstawach przeładunków w Gdyni. Następnie opanowany już zupełnie odbiór bawełny, najbardziej nowoczesny i druga co do wielkości na świecie chłodnia portowa, wielkie zakłady przemysłu przetwórczego, jak łuszcarnia ryżu i Olejarnia Gdynńska, port rybacki oraz zakłady przemysłu rybnego, wraz z halą i chłodnią rybną, urządzeniami przeładunkowymi dla masowego eksportu drzewa i wreszcie świeże urządzenia strefy wolnocłowej.

### STREFA WOLNOCŁOWA.

Rozporządzeniem Rady Ministrów z dnia 11 marca rb. została utworzona strefa wolnocłowa w porcie gdynskim. Oficjalne otwarcie tej strefy wolnocłowej również dziś nastąpi. Towary przywożone do wolnego obszaru celnego, przechowywane, lub przerabiane



JAN SKOTNICKI: *Przed połowem w Pińszczyźnie* (Tow. Z.S.P.)

na tym obszarze oraz z powrotem wywożone nie będą podlegały opłatom celnym, monopolowym i podatkowi pośrednim. Późniejsze zaś rozporządzenie 4-ch ministrów zapewnia bardzo wiele udogodnień dla ruchu w strefie wolnocłowej. Otwiera to Gdyni nowe





Janusz Jędrzejewicz, Prezes Rady Ministrów



Dr. Ferdynand Zarzycki, Minister Przemysłu i Handlu



Bronisław Pieracki, Minister Spraw Wewnętrznych

możliwości dla importera i eksportera, pozwalając na zaangażowanie się w handel międzynarodowym w takim stopniu, który dotychczas ze względu na przepisy celne, był znacznie utrudniony.

## ŻEGLUGA MORSKA.

Ale port gdyński to nie tylko nadbrzeże, baseny, dźwigi, magazyny, fabryki. Z portem gdyńskim ściśle związana jest nasza żegluga morska i handel morski. Trzy polskie towarzystwa obsługują swojemi linjami porty bałtyckie zachodnio-europejskie i Stanów Zjedn. A. P.

Niewątpliwie zarówno posiadany polski tonnage okrętowy, jak i udział polskiej floty handlowej w obrotach zamorskich nie jest wielki. Ale pierwsze pozycje mamy zdobyte, a z poprawą konjunktury będziemy mogli pozwolić sobie na znaczniejsze powiększenie tonażu okrętowego i na rozszerzenie działalności naszych własnych linii okrętowych. Nie potrzebuję chyba przypominać, że ostatnio zakontraktowaliśmy dwa nowe wspaniałe statki transatlantyczne, a wkrótce zakontraktujemy kilka statków towarowych dla linii europejskich.

## WIDOKI ROZWOJU GDYNI.

A jak przedstawia się dziś wykorzystanie tego tak wspaniałego portu i jakie realne widoki rozwoju ma on przed sobą?

Warto tu z naciskiem ponownie podkreślić, że budowa i rozbudowa portu gdyńskiego jest i była z

punktu widzenia ściśle gospodarczego zupełnie słuszną. Polska jest i była zmuszona większość towarów skierować na północ i morzem na zachód i to przez port, będący w jej swobodnej dyspozycji. Mimo kryzysu przeładunek w Gdyni przekroczył już w 11-tu ub. miesiącach obecnego roku cyfrę całego ubiegłego roku z tem, że blisko trzy czwarte polskiego eksportu i blisko połowa polskiego importu przechodzi już przez oba porty polskiego obszaru celnego.

Szalejący od szeregu lat kryzys gospodarczy niewątpliwie już zelżał zarówno u nas, jak i w całym dużym szeregu państw na świecie. Niewątpliwie znajdujemy się chwilowo w powolnym wzroście konjunktury. Warto się zapytać, jak się przedstawia przyszłość Gdyni?

Otóż zdaje mi się, że stosunkowo nie tak trudno jest określić przybliżony jej rozwój. Przy osiągnięciu cyfr polskiego handlu zagranicznego z r. 1929 Gdynia przeładuje 8—10 milionów ton, a Gdańsk niewiele mniej. Nie są to cyfry zbyt odległe, jeżeli zwrócimy uwagę, że Gdynia przeładuje w bież. roku zgorą 6 mil. ton, a przecież zwrócić musimy uwagę, że udział Polski w światowym handlu zagranicznym pozostaje zawsze jeszcze na bardzo niskim poziomie i że mamy przed sobą dużo do odrobienia, aby ten udział znacznie powiększyć w stosunku do możliwości produkcyjnej, zarówno w rolnictwie, jak i w przemyśle. Jeżeli zaś do tego dodamy, że Gdańsk przeładowuje w kilku ostatnich latach mniej więcej trzy razy tyle, co przeładował tuż przed wojną — to licząc się z poważnym wzrostem przeładunku, łatwo się zorientować, jaką nadzwyczajną rolę grają i grać będą w życiu go-



# ŻY POLSKIEJ ŚWIATOWEJ EKSPANSJI MORSKIEJ



*Prof. dr. Julian Szymański, b. Marszałek Senatu, twórca światowej organizacji Polaków, mieszkających na obczyźnie, gorący rzecznik idei wszechświatowskiej*



*Mg. pr. Franciszek Sokół, Komisarz Rządu m. Gdyni*



*Henryk Floyar Rajchman, Podsekretarz Stanu Min. Prz. i Handlu*

spodarczem Polski oba porty polskiego obszaru celnego.

Nie bardzo odbiegnę od rzeczywistości, jeśli stwierdzę, że Gdynia staje się od 2-ch zaledwie lat wielkim ośrodkiem polskiego rybołówstwa morskiego, ale co najważniejsza, staje się ośrodkiem handlu rybnego, a nawet ostatnio i przemysłu rybnego.

## GDYNIA — PORTEM TRANZYTOWYM.

Osobno podkreślić muszę, że wyjątkowe dodatnie strony portu gdyńskiego, wysoka wartość i sprawność techniczna, taniość, dogodność położenia, wielka ilość bezpośrednich połączeń okrętowych, dogodne taryfy kolejowe i t. p. sprawiły, że Gdynia stale się coraz bardziej poważnym portem tranzytowym.

Na pierwszym miejscu stoi tu Czechosłowacja, której duża prężność handlowa zaznaczyła się wyraźnie w wykorzystaniu portu gdyńskiego dla towarów eksportowych, jak i importowanych przez Gdynię (drzewo, wyroby szklane, żelazne, porcelanowe, rudy, fosforyty, bawełna i t. p.). Na drugim miejscu wymienić trzeba Rumunję, która przez Gdynię wywozi swe jaja, zboże, kukurydzę, owoce, wino i t. p., a przywozi śledzie, artykuły kolonjalne, a ostatnio nawet samochody ze St. Zjednoczonych. Rozwija się też coraz więcej tranzyt towarów sowieckich przez Gdynię. Nawiązywanie przez Sowiety coraz normalniejszych stosunków handlowych z całym szeregiem krajów, a ostatnio ze St. Zjedn., niewątpliwie wzmocni tranzyt towarów sowieckich przez Gdynię i przyszłość Gdyni jako portu tranzytowego.

## HANDEL MORSKI.

Ale nawet najlepszy aparat przeładunkowy nie będzie wart, jeżeli ten warsztat nie będzie należycie wykorzystany przez aparat handlu, w danym wypadku przez handel morski. Jeżeli dobrze zorganizowany i silny, a solidny handel wogóle jest objawem siły gospodarczej każdego państwa i każdego narodu, to udział w handlu morskim i zamorskim był zawsze i jest ciągle dowodem i zadatkiem walnym bogactwa narodowego.

Mamy przed sobą drogę niewątpliwie długą, ale zato świetną. Stoi przed nami konieczność rozszerzenia zamorskich rynków zbytu, szczególnie poza Europą. Stoi przed nami przerzucenie się z dzisiejszego wywozu głównie surowców i półfabrykatów na wywóz wyrobów gotowych, by zwiększyć udział kraju w procesie przeróbczym tych surowców i półfabrykatów. W akcji tej niewątpliwie żmudnej i trudnej nie możemy się zrażać wielkimi trudnościami, głównie finansowej natury. Wspomniana wyżej ewolucja już obecnie skromnie się zarysowująca, musi się odbyć w sposób systematyczny i konsekwentny przez rozszerzenie zainteresowania naszego aparatu finansowego, który musi sobie jasno i wyraźnie uświadomić, że wzmoczenie ilości pieniądza płynie z ruchu towarowego i z ruchu towarów w handlu zamorskim w szczególności.

## ROZWÓJ M. GDYNI.

Równoległe ze świetnym rozwojem portu gdyńskiego obserwujemy nadzwyczajny rozwój m. Gdyni,





*Marjan Kandel, dyrektor departamentu  
przemysłowego Min. P. i H.*



*Franciszek Guzik, pułk. int. dypl., kie-  
rownik Centr. Zaop. Int.*



*Bernard Plewa, por. int., sekretarz kie-  
rownika Centr. Zaop.*

która stanowi bezpośrednie oparcie dla portu. Licha wioska, licząca w roku 1913, a więc tuż przed wojną zaledwie zgórą 300 mieszkańców, podskoczyła już w r. 1923 do liczby 3.000 ludności. Widzimy tedy 10-krotny wzrost. To samo tempo utrzymuje się dalej. Bo po dalszych 10 latach Gdynia liczy dużo ponad 30.000 ludności. Wszystko przemawia za tem, że następne 10-lecie posunie Gdynię do miast liczących już setki tysięcy mieszkańców.

Z punktu widzenia gospodarczego chodzi nam o to, aby Gdynia nie stała się wyłącznie miastem urzędników, czy robotników. Gdynia musi się stać typowym miastem handlu morskiego i zamorskiego. Tu powstaną pokolenia solidnych, bogatych kupców polskich, którzy będą umieli rozprowadzać towar wielkiego polskiego zaplecza po portach i państwach całej kuli ziemskiej. Widzę przed sobą całe rodziny czysto polskiego kupiectwa morskiego, które stają się filarem dobrobytu społecznego państwa polskiego.

Gdynia stała się już symbolem wielkości Państwa Polskiego, w przyszłości stanie się symbolem dobrobytu gospodarczego Państwa. Gdyńskie sfery gospodarcze, fundujące w hali jednego z największych w Europie morskich dworców pasażerskich popiersia Prezydenta Mościckiego oraz Wodza Narodu i Budowniczego Państwa Polskiego, Pierwszego Marszałka Polski, Józefa Piłsudskiego oraz tablicę pamiątkową, składają zarazem oświadczenie uroczyste, że będą wiernie stać na straży wielkiego dzieła, któremu mają szczęście służyć.

**BIURO HANDLOWO-KOMISOWE-LEŚNE**

**„WOŁYŃDRZEW“**

wł. A. Choroszczański, Warszawa,  
Nowy Zjazd 7, m. 12, tel. 223-44.

**BLANKA GUTOWSKA:**

**M G Ł A**

*O wieczorze z wodnej łąki  
Wyszła wiotka i bezwonna  
W białych rozwiewnych wualach  
Mgła, Mgła — Brzasku Dziwożona.*

*Zamazała obrys chaty,  
Starła z sadu jarką zieleni,  
Pogasiła barwy kwiatów,  
Puch łabędzi w łąkach ściele.*

*Piersią czołga się przez ugór,  
Czerń zabiera skibom czarnym,  
Niesie sen zmęczonym pługom,  
Łanom bujnym, chlebobajnym.*

*Zawiesiną gaz, koronek  
Zbłękiciła ciemne świerki,  
Przesłoniła oddalone  
Borów, skał i gór wystyki.*

*Teraz wspina się na niebo  
Nostalgiczna i wyniosła,  
Koi żarnic tkliwych trzepot,  
Stroi gwiazdy w białe giezła.*

— — — — —

*Mgło! Na wschodzie wstaje zwiastun  
Słońca, twój kochanek — siłacz.  
Zapłonęłaś już od Brzasku?  
Jużeś się zarumieniła?*

*Ku Brzaskowi idziesz wszystka  
I podajesz się w ramiona,  
I rozwiewasz się w uściskach  
Mgło, Mgło — Brzasku Dziwożono.*



# GDYNIA BRAMĄ WYPADOWĄ HANDLU CZECHOSŁOWACJI

Staraniem polsko - czeskosłowackiego organizacyjnego komitetu handlowego, który powołano do życia w Morawskiej Ostrawie po powrocie kupców morawskich z wycieczki do Gdyni, a którego zadaniem ma być przygotowanie gruntu pod powstanie w Morawskiej Ostrawie towarzystwa czeskosłowacko-polskiego dla eksploatacji Gdyni, odbyło się tu liczne zebranie, w którym wzięli udział najpoważniejsi kupcy i przemysłowcy w liczbie około 5000 osób — delegaci wszystkich izb handlowych, zakładów bankowych i kolei państwowych. Na zebranie przybył również konsul dr. Ripa i reprezentanci Polskich Kolei Państwowych oraz portu gdyńskiego z radcą Butnerem, tudzież goście z Gdyni w osobach wiceprezesa Izby Handlowej w Gdyni, prezesa Związku interesentów Portu, jakoteż delegaci izb handlowych z Katowic, Krakowa i Bielska.

## TRANZYT TOWARÓW POLSKICH PRZES PRUSY WSCHODNIE I LITWĘ

Od dnia 1 listopada r. ub. uprzystępniona została komunikacja towarowa między Polską a Łotwą i Estonją tranzytem przez Prusy Wschodnie i Litwę. Mianowicie przesyłki towarów z terytorjum Polski i W. M. Gdańska są uskuteczniane na podstawie *bezpośrednich* kwitów towarowych na terytorjum Łotwy i Estonji tranzytem przez Prusy Wschodnie i Litwę. Opłatę przewozową oblicza się: a) jeżeli istnieją stawki ratyfy bezpośredniej — według tejże taryfy, b) we wszystkich innych wypadkach — według miejscowej taryfy kolejowej.

TOMASZ Ks. LUBOMIRSKI.

## WYWIAD Z P. BOGUM. KEMPNEREM W SPRAWIE PRODUKCJI LNU W POLSCE

Dzięki uprzejmości wybitnego fachowca przemysłu lnianego p. Bogumiła Kempnera, redakcja „Floty Polskiej”, miała możność uzyskania cennych informacji w sprawie rozwoju produkcji lnu w Polsce i zastosowania takowego w przemyśle krajowym. Polska, jako kraj wybitnie rolniczy, o glebie przeważnie słabszej, wyjątkowo nadaje się do produkcji lnu, który zwłaszcza na Kresach wschodnich, jest podstawowym czynnikiem w dochodowości gospodarstw średnich i małych. Zaznaczyć jednak należy że wielkie możliwości w dziedzinie produkcji lnu, były dotychczas bardzo pobieżnie wykorzystane a to z powodu braku fachowego doświadczenia poszczególnych rolników, w kierunku uszlachetnienia i ujednolinitości typu swoich zbiorów, — warunków niezbędnych dla otrzymania odpowiedniej standaryzacji surowego lnu. Również i brak kapitału tamował rozwój i rozrost produkcji. Wieloletnie starania fachowców przemysłu lnianego i znawców wewnętrznego rynku zbytu, spowodowały połączone akcje, inicjatywy prywatne, ze współudziałem sfer rządowych, mające na celu reorganizację dotychczasowych metod produkcji, oraz sposobów wyprawy słomy lnianej na surowy len. Dla osiągnięcia dodatnich wyników, zostały rolnikom przyznane przez rząd kredyty w nasio-



P. Bogumił Kempner.

Po przedstawieniu przez gości z Gdyni realnych możliwości współpracy z portem polskim, uchwalono jednomyślnie założyć w Morawskiej Ostrawie towarzystwo, które będzie miało na celu ożywienie stosunków handlowych Czechosłowacji z Gdynią.

O wielkiem zainteresowaniu się towarzystwem i wyjątkowem znaczeniu, jakie przywiązuje kupiectwo czeskosłowackie do przyszłej działalności tego towarzystwa świadczy fakt, iż na członków zgłosiło się już kilkadziesiąt poważniejszych osobistości ze świata przemysłu i kupiectwa, deklarując udział w towarzystwie, sięgający u niektórych kilkaset tysięcy koron. Od przyszłego towarzystwa oczekuje czeskosłowacki świat kupiecki spełnienia wielkiej roli. Pragnie on, by Gdynia zastąpiła Czechosłowacji inne porty i stała się jej bramą wypadową na cały świat.

## ZASZCZYTNE ODZNACZENIE GEN. STANISŁAWA BUŁAK-BALACHOWICZA.

Gen. Stanisław Bułak-Balachowicz, popularyzator polskiej ekspansji morskiej, otrzymał od rządu francuskiego order Wielkiej Komandorji „Czarnej Gwiazdy Beninu” i od Stolicy Apostolskiej Wielką Wstęgę orderu św. Jerzego.

## Podróżujcie Polskimi Linjami Lotniczymi „L O T“

nach, oraz za pośrednictwem Uniwersytetu Wileńskiego i Towarzystwa Lniarskiego w Wilnie, zostali delegowani specjaliści instruktorzy, których zadanie polegało na udzielaniu rolnikom fachowych wskazówek w kierunku uprawy gleby i sposobów przyrządzania surowego lnu, to znaczy, odpowiedniego moczenia i czosania słomy lnianej i odnośnej segregacji uzyskanego w ten sposób surowca. Dzięki tym intensywnym zabiegom produkcja krajowa poczyniła wielkie postępy, w kierunku rozszerzenia się i udoskonalenia jakości lnu i znalazła zastosowanie w krajowym przemyśle, wypierając wszechstronnie surowce egzotyczne, które to surowce zakupywane dotychczas zagranicą, przyczyniały się do uszczuplania naszych zapasów walut i dewiz, powodując z Polski odpływ kapitałów. W dobie obecnej kapitały te znalazły sobie nowe przeznaczenie, z racji zakupów krajowego surowca, równocześnie przyczyniając się do planowego wykorzystania warsztatów rolnych i umożliwiając dostosowanie takowych do potrzeb zwiększonej produkcji. Trudno pominąć milczeniem zasługi położone przez pana Bogumiła Kempnera w dziedzinie zwiększenia i udoskonalenia produkcji krajowej lnu, której to idei p. Kempner był jednym z pierwszych propagatorów.



# RUCH WSZECHSŁOWIAŃSKI W POLSCE

INAUGURACJA SŁOWIAŃSKIEGO TOWARZYSTWA LITERATÓW



*Dr. Jerzy Pogonowski, teoretyk sztuki, slawista, tłumacz utworów dramatycznych z serbskiego i czeskiego.*



*Jerzy Bohdan Rychliński, poeta, powieściopisarz, tłumacz z angielskiego Conrad, Jack Londona i inn.*



*Stanczo Kiselkow, publicysta bułgarski, popularyzator piśmiennictwa polskiego w Bułgarii.*



*Radosław Krajewski, autor „Światostwa”*

Dnia 18 stycznia 1933 r. w Salonach Philipsa przy ul. Mazowieckiej 9 w Warszawie odbył się Wieczór Inauguracyjny Słowiańskiego Tow. Literatów.

Przy szczelnie napełnionych salach elitą umysłowości polskiej, w obecności dyplomacji i oficjalnych delegatów organizacji literackich i wszechsłowiańskich w Polsce na treść wieczoru złożyły się przemówienia p. tyt „Zadania Słowiańskiego Tow. Lit.” (R. Krajewski), „Słowiańszczyzna powojenna” (Stef. Górzyński), „Najnowsze prądy w piśmiennictwie słowian” (dr. Jerzy Pogonowski).

Drugą część wieczoru wypełniły recytacje utworów poetyckich w językach polskim, czeskim, bułgarskim i w serbskim.



*Stefan Górzyński, redaktor „Biblioteki Słowiańskiej”, historyk piśmiennictwa polskiego.*

## *Ze słowiańskiego Towarzystwa Sztuki i Kultury.*

Dziesięć lat temu, kiedy idea wszechsłowiańska była niepopularna w odrodzonej Polsce, kiedy w umysłach naszych pod słowem „panslawizm” rozumiano jedynie ówczesny rządowy panslawizm rosyjski, pojmowany jako zjednoczenie słowian pod rusyfikacyjnym rządem Rosji, powstało Słowiańskie Towarzystwo Sztuki i Kultury, założone z inicjatywy Xawerego Glinki, Radosława Krajewskiego, Szczęsnego, Rutkowskiego.

Skutkiem niekorzystnych warunków dla rozwoju tej wielkiej i wszechmocnej w niedalekiej przyszłości idei jej zwolennicy ogniskowali się w stosunkowo niewielkim i zamkniętym kole.

We władzach jednakże tej instytucji, której stale przewodniczy prof. Jerzy Kurnatowski, były najbar-

dziej wybitne jednostki z elity umysłowości słowiańskiej, że wspomnę tu tylko prof. Kryńskiego, profesora W. M. Kozłowskiego, Leona Chrzanowskiego, prof. Szobera, prof. Tadeusza Zielińskiego, prof. Adolfa Czernego, wielu literatów jak Józef Relidzyński, Feliks Gwiżdż, Witold Bunikiewicz, Marjan Dienstl-Dąbrowa, Wanda Melcer, Ludwik Skoczylas i najwybitniejsi zamieszkujący w Polsce przedstawiciele świata sztuki i kultury innych narodów słowiańskich.

Z pośredniej lub bezpośredniej inicjatywy tego Towarzystwa zorganizowano kilkanaście zjazdów wszechsłowiańskich w Polsce i wystaw prasy (ukraińskiej) i malarstwa.

W skład nowoobranego Zarządu tego wszechsłowiańskiego Towarzystwa wchodzi: pp. Jerzy Kurnatowski, Bronikowski, Kurz, Rutkowska, Łukasewicz,



Górzyński, Kurnatowska, Rudzińska, Czałczyński, Rad. Krajewski, Kułakowski, Maresz, Nikołow, Szczęśny Rutkowski.

W skład Komisji Rewizyjnej weszli pp. Sukierowa-Biedrawina, Antoni Bogusławski i Liperowski.

Towarzystwo stale urządza odczyty z dziedziny kultury słowiańskiej, które odbywają się w każdą środę po 15-ym każdego miesiąca. Przewidziany jest również szereg wystaw z dziedziny sztuki czystej i stosowanej (obrazy, grafika, hafty). Pozatem, w celu bliższego zapoznania się członków i sympatyków Towarzystwa, oraz szerzenia ideologii Słowiańszczyzny, są urządzone w każdą 1-szą środę w miesiącu ze-

brania towarzyskie, połączone z koncertami i recitalami z dziedziny muzyki i literatury słowiańskiej.

W najbliższym czasie r. b. będzie urządzony uroczysty obchód 10-lecia Słowiańskiego T-wa Kultury i Sztuki. Przy tej okazji przypominamy, że Towarzystwo jest pierwszym towarzystwem panslawistycznym w Polsce Odrodzonej; że w dalszym ciągu, będąc Towarzystwem apolitycznym, dąży do jednoczenia wszystkich Słowian, niezależnie od ich przekonań politycznych na gruncie sztuki i kultury.

Telefon Sekretariatu Generalnego (8.78-30) czynny codziennie w godz. 3 — 5 pp.

## WIECZÓR POLSKO-BUŁGARSKI W WARSZAWIE

W obecności pełnomocnego ministra Królestwa Bułgarii p. Iwana Altinowa i jego dorodnej małżonki w salonach Polskiego Tow. Artystycznego (Trębacka 10) odbył się uroczysty wieczór, poświęcony twórczości Bułgarii.

Przyjazne stosunki Cara Borysa z Królem Jugosławii Aleksandrem, to zacieśnianie się węzłów przyjaźni słowian bałkańskich odbiło się szerokim i radosnym echem w Polsce, stąd też nastrój na tym uroczystym wieczorze był jeszcze bardziej serdeczny i życzliwy,

niż na innych polsko-bułgarskich uroczystościach w Warszawie.

Na treść tego wieczoru, zorganizowanego przez Stanczo Kisełkowa, złożyły się: przemówienie znanego poety Antoniego Bogusławskiego i jego przekłady jedną polszczyzną bardziej cennych utworów poezji bułgarskiej. Charakterystyka ducha dziejów słowiańszczyzny, wypowiedziana przez Stefana Górzyńskiego. Śpiew ujmujący Niny Grudzińskiej, Stanisława Paria i wykonane z maestrią i temperamentem na skrzypcach

przez Stanczo Kisełkowa narodowe melodie bułgarskie i jego własne kompozycje artystyczne.

Bardzo miłe wrażenie na obecnych wywarła osoba obecnego pełnomocnego ministra bułgarskiego p. Iwana Altinowa, jako dyplomaty, posiadającego szeroką wiedzę i obejmującego swą świadomością szerokie widnokręgi polityki światowej, i jako szczerego patrioty bułgarskiego, b. życzliwie usposobionego do bratnich narodów słowiańskich.

## WŁADYSŁAW URBANIAK STOCZNIA BUDOWY JACHTÓW I ŁODZI.

Poznań, Droga Dębińska 10. Adres telegraficzny: „Urbanum Poznań. Telefon 33-54.

Własny Tartak Parowy w Mosinie przy Dworcu. Telefon 15.

Wykonuje łodzie wszelkich typów jak: motorówki, ślizgacze, żaglówek, łodzie wioślarskie i t.d. oraz wszelkie przybory wioślarskie.

Wszystkie materiały i części okucia metalowe wyrabiane w kraju.

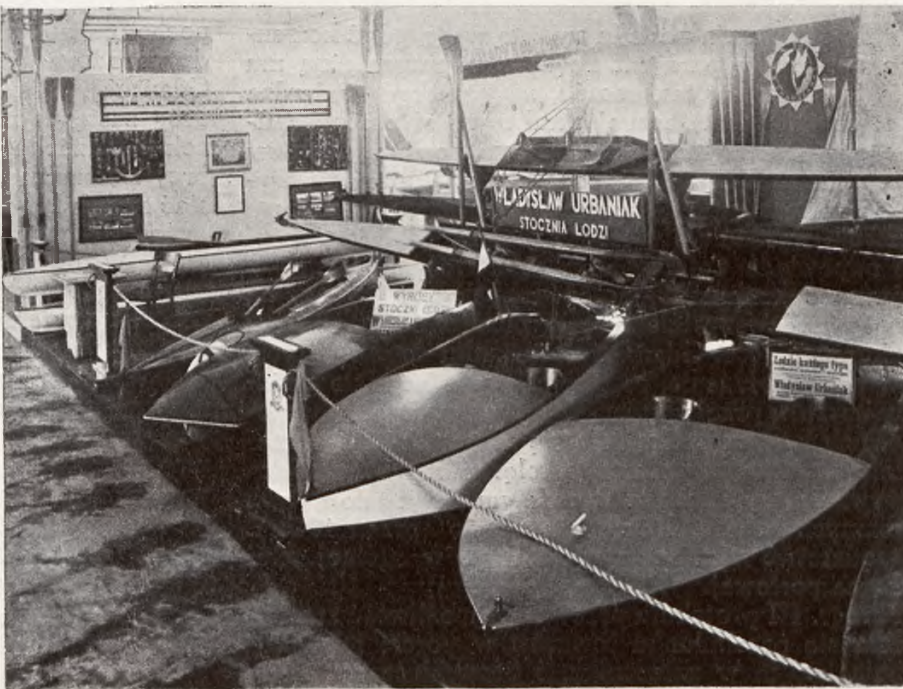
Firma stoczni założona w roku 1923.

Duże warsztaty dają możliwość produkcji masowej. Ceny konkurencyjne.

Wyroby Stoczni tej nagrodzone zostały Medalem Złotym na Wystawie w roku 1926 w Poznaniu i w roku 1927 w Bydgoszczy.

Stocznia, odznaczona Złotym Medalem na Międzynarodowej Wystawie Komunikacji i Turystyki w 1930 roku

Złoty Medal na Ogólnej Wystawie Krajowej Turystyki Wodnej i Wioślarstwa w Warszawie w roku 1933.



*Stoisko firmy Wł. Urbaniak na jachkowej wystawie w Warszawie 1933 r.*

## Elektrownia Okręgowa miasta Cieszyna

**dostarcza swym odbiorcom prądu silniki, oraz wszelkie aparaty do gospodarstwa domowego i wiejskiego, na dogodnych warunkach. Aparaty elektryczne korzystają z taryfy prądu przemysłowego.**

DANCING „ADRIA”. Warszawa, Moniuszki 10. Najsympatyczniejszy lokal reprezentacyjny Warszawy. Pod dyr. Franciszka Moszkowicza.

**KARMEŁKI WEDŁA**  
**STO ODMIAN**  
**KAŻDY INNY**  
**WSZYSTKIE SMACZNE**



Rozwinięciem i wykorzystaniem gospodarczem umowy polsko-gdańskiej z dn. 5 sierpnia 1933 r. — jest protokół, podpisany w Warszawie w dn. 18 września roku bieżącego.

Całość protokołu składa się: a) z 8 paragrafów, stanowiących podstawę protokołu, b) z załączników, dotyczących przywozu i wywozu przez port gdański, wraz z objaśnieniami i zastrzeżeniami, c) z pism prezesów delegacji, omawiających potrzebę obniżki kosztów przeładunku w Gdańsku, wraz ze zwróceniem uwagi na potrzebę dokonania oszczędności, ze wskazaniem sposobu, w Radzie Portu Gdańska.

Paragraf 1 protokołu stwierdza, że ilości pewnych (wyszczególnionych w załączniku) towarów „winnyby zostać przeładowane przez port gdański w okresie jednego roku, to znaczy od 1 października 1933 roku do 30 września 1934 r.”.

Następnie jednak zarówno Rząd Polski jak i Senat W. M. deklaruja, że „powezmą, każdy w granicach swej kompetencji i możliwości finansowych, odpowiednie środki celem dostosowania kosztów przeładunku w porcie gdańskim do poziomu, odpowiadającego potrzebom gospodarczym zaplecza i czyniącego ten port zdolnym do zwalczania konkurencji innych portów”.

Ta deklaracja posiada swoistą wagę, gdyż komentuje ona jakby paragraf I (wraz z przynależną mu listą towarów) w ten sposób, że poniekąd stwierdza brak obecnie dostatecznej atrakcyjności portu gdańskiego — ze względów na wysoki poziom kosztów przeładunku. Podkreśla ponadto najzupełniej wyraźnie małą zdolność konkurencyjną portu gdańskiego i równie wyraźnie stwierdza, że port gdański dzisiaj nie odpowiada potrzebom gospodarczym zaplecza. Mówiąc o konkurencyjności innych portów, ma na myśli przede wszystkim porty niemieckie. Ten brak konkurencyjności Gdańska w stosunku do innych portów, mamy wrażenie, że nie jest tylko wynikiem różnicy kosztów przeładunku. W stosunku do portów niemieckich inny czynnik zdaje się odgrywać rolę, szczególnie zasługującą na uwagę rolę: mianowicie, dostosowywanie się Gdańska w dalszym ciągu do tych skromnych zadań, które mu dawno przed 1914 r. gospodarstwo niemieckie wyznaczyło w ogólnej swej polityce portowej.

Paragr. III protokołu przewiduje możliwość zmniejszenia się przeładunku towarów w porcie gdańskim wymienionych w załączniku, i przewiduje w takim wypadku następującą reakcję: 1) zmniejszenie w jednym towarze może być zastąpione przez samoistną wyżkę w innym, i 2) o ile zaś nie następuje ta wyżka — wówczas „Rząd Polski i Senat W. M. rozpoczną negocjacje co do możliwości kompensaty w dziedzinie przeładunku innych towarów”.

Protokół przewidywał utworzenie t. zw. Komisji Parytetowej „której zadaniem będzie badanie rozwoju obrotu morskiego, studja nad kwestją zagadnienia kosztów przeładunku oraz sprawdzanie statystyk obrotu morskiego i materiałów, odnoszących się do kolaboracji portów morskich polskiego obszaru celnego. Powyższa Komisja winna przedstawiać Rządowi Polskiemu oraz Senatowi W. M. Gdańska 3-miesięczne sprawozdania oraz wnioski, dotyczące zmian, które należy przeprowadzić w załączonym

spisie towarów. W szczególności będzie ona miała powierzone sobie przygotowanie zebrań, przewidzianych w układzie z dn. 4.8. 1933 r.

Przed paru dniami ustalono zostało, że Komisja Parytetowa składać się będzie z 4 członków — po 2 delegatów ze strony Polski i Gdańska.

W protokole znajduje się oświadczenie, że Rząd Polski nie będzie stosował na niekorzyść Gdańska żadnych różnic w traktowaniu w wypadkach, gdy idzie o sprawy, dotyczące pozwoleń przywozowych oraz zniżek celnych.

Charakterystyczne jest dalsze wypowiedzenie się Senatowi Wolnego Miasta w sprawie żydowskiej, a mianowicie: „Senat W. M. oświadcza, że kupcy pochodzenia izraelskiego mają zupełną swobodę wykonywania swych czynności handlowych na terytorjum gdańskim”..... Ta swoboda nie będzie w niczem naruszona lub skrzepowana, a w razie potrzeby udzieli Senat potrzebnych zapewnień dla uspokojenia opinii danych sfer handlowych.

Ta sui generis „klauzula bezpieczeństwa” jest dlatego charakterystyczną, że jej potrzeba pozostaje w związku z rozwojem przeładunków w porcie gdańskim.

Jak wiadomo, w chwili obecnej cały szereg osób pochodzenia żydowskiego, prowadzących handel międzynarodowy (idzie nam bowiem o całość zaplecza Gdańska), unika Wolnego Miasta i poszukuje innych dróg zastępczych. Cierpi na tem nie tylko przeładunek w Gdańsku, lecz w pewnym stopniu i Gdyni, gdyż przy szukaniu dróg zastępczych ta ostatnia może zostać z tych lub innych względów ominięta.

Znamienne jest kateryczne stwierdzenie przez Senat W. M., że posiada środki dla uspokojenia opinii sfer handlowych, w razie dokonania się jakiegoś ograniczenia czy skrzepowania swobody czynności handlowych przez osoby pochodzenia żydowskiego.

W dn. 30 września 1934 r. protokół automatycznie wygasa — z zastrzeżeniem, że obie strony mogą postawić przed tym terminem jego przedłużenie. W wypadku jednak, gdyby układ z dn. 5.8. 1933 r. został wypowiedzony wcześniej, to równocześnie z tem przestanie obowiązywać w tymże terminie i protokół.

Do protokołu dołączony jest następujący wykaz towarów, które winnyby przejść przez port gdański.

T o w a r y	Poz. taryf. celn.	Ilość tonn
W y w ó z		
Zboże	1/1	300.000
Mąka	3/1, 4/1	25.000
Spirytus	27/3.4	2.000
Sól	33	10.000
Otręby, makuchy i inne pasze	39/2	20.000
Melas	39/4	30.000
Nafta, parafina i t. p.	52/8,85	50.000
Skóry	54, 55	1.000
Drzewo i wyroby drzewne	58, 59, 60, 61	560.000
Strączkowe	1/2	38.000
Nasiona	62/1-11,62/15 i 62/18	12.800
Węgiel i koks	( 79	3.000 000
Smoła i terpentyna	80/1-2 i 86	6.500
Sole potasowe, saletra i soda	89,90,103,105/2	34.000

„Pol. Gospodarcza“.

(D. c. n.)



## WYSTAWA POLSKIEGO PRZEMYSŁU LUDOWEGO W HOLANDJI

W dniach 20 i 21 października r. ub. otworzona została przez wielki holenderski dom towarowy „Be-yenkorf” jednocześnie w trzech jego filjach, t.j. w Hadze, Amsterdamie i Roterdamie, wystawa polskiego przemysłu ludowego, na której wystawione zostały także obrazy olejne, oraz drzeworyty różnych polskich artystów malarzy.

Wystawa w Amsterdamie przedstawia się wyjątkowo okazale i artystycznie, zajmuje przestrzeń długości 25 m. i szerokości 6 m.

Wystawiono następujące eksponaty: ceramika huculska, makaty i taśmy huculskie, wyroby huculskie ze skóry nabijane metalem, wyroby huculskie z drzewa, wyroby zakopiańskie z drzewa, rzeźby szkoły przemysłu drzewnego w Zakopanem, wyroby łowickie z drzewa, małe metalowe figurki w stylu nowoczesnym, alabastry Czartoryskich, wyroby z rafii z Rudnika nad Sanem, reprodukcje obrazów, głównie Stryjeńskiej, wydawnictwa Mortkowicza, także i pocztówki, trzy wielkie naturalnych rozmiarów lalki w strojach ludowych, paciorki i naszyjniki, kilkadziesiąt obrazów olejnych i drzeworytów.

Wystawa trwać miała 2 tygodnie. Eksponaty naogół bardzo się podobają, a holenderska krytyka zwraca uwagę na wysoki poziom artyzmu naszego ludu i różnych warsztatów ręcznego przemysłu artystycznego. Należy nadmienić, że prócz obrazów inne eksponaty zostały zakupione przez przedstawicielkę fir-

my Beyenkorf u producentów w Polsce. Wyniki wystawy oceniane są przez dyrekcję firmy w sposób następujący:

Pomimo zmniejszonej siły nabywczej publiczności oraz zbyt wygórowanych cen na niektóre wyroby polskie, szczególnie tych firm, które niedostatecznie były zorientowane w nowym rynku zbytu, — wynik wystawy jest wyjątkowo pomyślny.

Największym powodzeniem cieszyła się *ceramika huculska*, wzbudzając podziw swą oryginalnością, przyczem ceny jej były przystępne. Bardzo znaczny transport waz, talerzy, podstaw do lamp i t. p. został prawie całkowicie sprzedany.

Na drugim miejscu co do powodzenia postawić można *polskie wyroby z drzewa*: talerze i pudełka rzeźbione zakopiańskie, w pewnej mierze i rzeźby ze Szkoły Przemysłu Ludowego w Zakopanem.

Prawie wszystkie kartki, reprodukcje Stryjeńskiej (oprawione), zostały już w pierwszych dniach wystawy sprzedane.

Nowoczesne wyroby metalowe spotkały się z mniejszym uznaniem, gdyż firmy wiedeńskie oferują podobne wyroby po cenach niższych.

Alabastrów było zamało, aby sądzić o możliwości większego ich zbytu w Holandji. Naogół we wszystkich działach sprzedaż była niezwykle ożywiona, wyjątek stanowiły obrazy olejne.

Konsulat Rzeczypospolitej Pol. w Amsterdamie.

## A B I S Y N J A A P O L S K A

Handel zagraniczny Abisynji nie da zobrazować się ściśle wobec braku dokładnej statystyki oficjalnej, należy jednak podkreślić, że kraj ten stanowi poważny rynek importowy, którego chłonność wzrasta z każdym rokiem, gdyż ludność coraz bardziej europeizuje się. Zajmując obszar prawie dwa razy większy, niż Polska, posiada Abisynja zaledwie 12 milionów ludności, to też interesuje się ona w pewnym stopniu osiedlaniem się cudzoziemców. Ludność etjopska, która zamieszkuje Abisynję, stoi na dość niskim stopniu rozwoju kulturalnego. Rolnictwo znajduje się w stanie pierwotnym, brak jest racjonalnej uprawy pól i urządzeń irygacyjnych. Eksport, który dotychczas przewyższał import, obejmuje jedynie surowce, mianowicie kawę, kość słoniową, skóry i futra, złoto. Kopalnie złota i platyny prosperują źle i urządzone są bardzo pierwotnie. Węgiel nie jest eksploatowanym, choć pokłady jego są znaczne. *Import towarów zagranicznych rozpoczął wzrastać dopiero w ciągu ostatnich lat, przyczem wiele krajów zdołało ugruntować już swe wpływy.* Zaliczyć należy do nich przede wszystkim: Anglję, Francję, Włochy, Niemcy, Belgję, Stany Zjednoczone, Japonję i Czechosłowację. Japonja zainteresowała się Abisynją dopiero przed 2-ma laty, obecnie zaś duża ilość galanterji i tkanin, znajdujących się na rynku, jest pochodzenia japońskiego. Rosja Sowiecka zdołała również wprowadzić na rynek ten naftę i oleje swej produkcji. Czechosłowacja dostarcza głównie wyroby szklane, naczynia emaljowane i wyroby włókiennicze.

Wprowadzenie i ugruntowanie szeregu produktów przez państwa zagraniczne dowodzi, że *dla eksportu polskiego istnieją również poważne widoki zbytu.* Do artykułów, które mogłaby Polska wywozić do Abisynji, zaliczyć należy przede wszystkim: rury, wyroby szklane, włókiennicze, meble gięte i dykty, jedwab sztuczny, naczynia emaljowane, produkty chemiczne, aparaty elektryczne, papier i przybory do pisanja. Możliwem jest również wprowadzić materiały budowlane, przyczem zaznaczyć trzeba, że dokonywane są obecnie próbné transakcje w zakresie cementu polskiego i dykt. Wódka t. zw. czysta znajduje chętnych nabywców. Zbyt ubrań gotowych jest możliwy, głównie jednak istnieje zainteresowanie sprowadzeniem z Polski umundurowania dla wojska i policji. Przy pewnych zmianach technicznych udałoby się lokować pługi i inne maszyny rolnicze produkcji polskiej. Z pośród środków leczniczych poważny zbyt winien znaleźć neosalutan, którego cena okazuje się konkurencyjną w porównaniu z podobnymi preparatami zagranicznymi.

*Istniejące możliwości zbytu winni eksporterzy polscy niezwłocznie wykorzystać, nawiązując stałe stosunki handlowe z odbiorcami w Abisynji.* Poważnem ułatwieniem w zapoznaniu importerów abisynjskich z wyrobami polskimi stać się może ruchoma wystawa prób i wzorów produkcji polskiej, organizowana przez Państwowy Instytut Eksportowy, a przeznaczona do obesłania rynków Bliskiego Wschodu.

Konsulat gen. Rzeczypospolitej w Tel-Awiv  
i poselstwo R. P. w Kairze.



## TUNIS — MOŻLIWOŚCI OSIEDLANIA SIĘ W TUNISIE

Podobnie jak w Marokku, władze Tunisu nie robią dotychczas żadnych trudności przy osiedlaniu się cudzoziemców na stałe w celu prowadzenia handlu lub przedsiębiorstwa przemysłowego. Z chwilą przybycia cudzoziemca do Tunisu na podstawie wizy pobytowej, udzielonej przez Konsulat francuski, petent winien załatwić wymagane formalności policyjne.

Otwierając przedsiębiorstwo, cudzoziemiec musi zgłosić się w celu rejestracji do urzędu podatkowego (Bureau des Contributions); taksa wpisowa jest bardzo niska i wynosi zaledwie kilka franków. Pro-

wadzenie ksiąg handlowych nie jest wymagane. Podatki są wymierzane po upływie jednego roku na podstawie kategorii przedsiębiorstwa i są bardzo niskie. Od małych pracowni podatek roczny wynosi 35.— franków.

Ustosunkowanie się władz tunetańskich do obywateli polskich cechuje wielka życzliwość.

Według oficjalnych danych w Tunisie mieszka 188 obywateli polskich na około 195.293 ludności europejskiej, a w Marokku 161 na około 172.481 europejczyków. Udział Polaków jest więc mały.

Konsulat Rzeczp. Polskiej w Marsylji

## DOSTAWY TOWARÓW POLSKICH DO INDJI BRYTYJSKICH

Sytuacja gospodarcza w Indiach Brytyjskich wykazuje znaczną poprawę w roku bieżącym, co łączy się z dobrymi wynikami zbiorów, a temsamem zwiększoną zdolnością nabywczą ludności. Dowodem ożywienia tendencji rynkowych jest znaczny napływ do Indji przedstawicieli firm zagranicznych. Ruch budowlany i inwestycyjny świadczy również o pomyślnym kształtowaniu się sytuacji gospodarczej.

Dla towarów polskich możliwości zbytu kształtują się pomyślnie, zainteresowanie artykułami naszej produkcji rośnie, czego dowodem jest uzyskanie w ostatnich miesiącach poważnych zamówień. Do wzmoczenia ekspansji naszej na terenie Indji niezbęd-

nem jest jednak czynne współdziałanie ze strony polskich producentów i eksporterów, którzy przeważnie nie doceniają potrzeby utrzymywania bezpośrednich stosunków, a uciekają się do pośrednictwa zagranicznych firm eksportowych. W dążeniu do zainteresowania jak najszerzych kół odbiorców indyjskich towarami polskimi Konsulat R. P. w Bombaju organizuje w swym lokalu wystawę eksponatów produkcji polskiej. Z inicjatywy tej winni skorzystać eksporterzy polscy i obesłać ekspozycję tę możliwie jaknajszerszej próbkami i wzorami, uzupełniając kolekcje te należycie skalkulowaniem i cenami.

## STOSUNKI HANDLOWE ALGERU Z POLSKĄ

Algerja jest jedyną posiadłością zamorską Francji, którą należy uważać za przedłużenie Metropolji z punktu widzenia eksportera zagranicznego.

Przedewszystkiem bbowiem towar francuski nie opłaca cła przy przewozie bezpośrednim do Algerji na statkach francuskich, tuniskich, marokkańskich lub madagaskarskich. Dotyczy to także towarów obcych, które uiściły stawki celne przy imporcie do Francji i przewożone są bezpośrednio do Algerji. W innym wypadku wszelkie towary zagraniczne, importowane do Algerji, opłacają cło według taryfy obowiązującej we Francji. Ponadto w Algerji obowiązują te same ograniczenia kontyngentowe, co we Francji, za wyjątkiem węgla, który nie jest w Algerji skontyngentowany. Także wyjątek stanowi drzewo, na które przewidziane są dla Algerji specjalne kontyngenty.

Możliwości eksportu produktów polskich do Al-

gerji są ograniczone, lecz w szeregu pozycji nienależycie wykorzystane.

Dane odnośnie węgla zawierają ilości, które weszły w obręb celny Algerji. Faktycznie przywieziono do portów algierskich węgla z Polski: w 1932 roku — 64.488 ton, w ciągu 8-miu miesięcy 1933 roku — 79.625 ton, z czego na poszczególne porty przypada: Algier 29.912 t., Bone 29.967 t., 19.746 ton.

Spadek eksportu z Polski wykazuje drzewo. Jest to objaw niekorzystny, biorąc pod uwagę, że możliwości w ramach ustanowionych przez kontyngenty są w roku bieżącym większe, niż w 1932 roku.

Rozpatrując kwestję ogólnie, można stwierdzić, że przy istniejących przepisach celnych i ograniczeniach kontyngentowych, eksport do Algerji jest możliwy w tych samych branżach, w których istnieją obroty z Francją.

## PALESTYNA — PORT W HAIFIE

Prace dookoła budowy portu w Haifie są na ukończeniu. Na przestrzeni, obejmującej około 168 hektarów, wybudowano dwa duże mola i falochrony, jedno długości 2 i pół klm., a drugie — 800 metrów. Przez zasypanie pewnej części zatoki haifskiej, uzyskano stosunkowo dużą przestrzeń nadbrzeża, tak, że 3 duże statki mogą równocześnie być obsługiwane w porcie. Dźwigi z chwytami o udźwigu 5 ton ułatwiają pracę.

Znaczenie portu haifskiego polega na tem, że posiada on niejako naturalną redę, utworzoną przez pasmo górskie Karmel, i w pewnych porach roku (grudzień, styczeń i luty), kiedy morze jest burzliwe, załadunek i wyładunek będzie się mogło odbywać

w Haifie bez znacznych przeszkód, podczas gdy ładunek w Jaffie jest niemożliwy.

Pod względem handlowym port haifski ma pewne znaczenie w kierunku odciążenia Kanału Sueskiego; znaczenie to jednak spotęguje się z wybudowaniem kolei Haifa — Bagdad i przedłużeniem jej do Teheranu.

Z portem w Haifie łączy się ściśle linja naftowa („pipeline”) Kirkuk—Morze Śródziemne, której wykończenie spodziewane jest pod koniec następnego roku kalendarzowego. Jedną z końcowych stacyj linji naftowej będzie Haifa, drugą — Tripoli w Syrii.

Konsulat polski w Tel-Aviv.



# Z WOJEWÓDZTWA ŁÓDZKIEGO

## GAZOWNIA MIEJSKA W ŁODZI



*Inż. Wacław Wojewódzki, komisarz rządowy m. Łodzi, Kawaler „Krzyża Niepodległości” i „Polonia Restituta”*

Gazownia w Łodzi uruchomiona w r. 1869 przez Towarzystwo zagraniczne należy do najstarszych w kraju. Rozwój gazowni do roku 1900 szedł w dość powolnym tempie. Na początku gazownia produkowała od 300.000 — 600.000 m. gazu rocznie i dopiero w roku 1898 produkcja gazu dochodzi do 4.000.000 mtr. i w roku 1913-14 osiąga 10.600.000 m.

W latach wojennych konsumpcja gazu spada: w roku 1914-15 do 6.000.000 mtr. i dopiero w latach inflacji zaczyna znów szybko wzrastać, osiągając w roku 1922-23 punkt kulminacyjny, mianowicie 11,4 milionów m. Po waloryzacji cen produkcja znów spada do 7.400.000 m., w roku 1926-27 wzrastając później w roku 1930-31 do 9.400.000 m.

Dwa lata ostatnie zaznaczyły się spadkiem zużycia gazu, co zresztą znajduje uzasadnienie w panującym kryzysie gospodarczym. W ostatnim roku gazownia oddała 8.800.000 m. gazu, czyli przeciętnie 15 m na głowę mieszkańca. Zużycie to jest małe, tłumaczy się jednak charakterem zaludnienia m. Łodzi, która posiada w 80 proc. ludność robotniczą, dla której korzystanie z gazu jest jeszcze luksusem. Przytem gazownia posiada przestarzałe urządzenia i dlatego

produkcja gazu jest droga. W roku bieżącym jednak przystąpiła gazownia do budowy nowoczesnej piecowni oraz rozbudowy sieci, tak że z początkiem 1934 roku po uruchomieniu nowej piecowni (w styczniu 1934 roku) koszty produkcji zostaną znacznie obniżone, a co za tym idzie i cena gazu zostanie niższa i tym sposobem korzystanie z gazu zostanie uprzywilejowane najszerzszemu warstwowi ludności.

Obecnie gazownia liczy 13.700 konsumentów, a sieć głównych rurociągów miejskich ma 145 klm. długości.

38 proc. gazu wyprodukowanego zużywają prywatni odbiorcy dla użytku domowego (kuchnie i inne aparaty), 24% przemysł, głównie przemysł włókienniczy (przeszło 12%) i przeszło 20% stanowi oświetlenie miejskie.

W roku 1932-33 gazownia przerobiła 16.956 tonn węgla i wyprodukowała z niego 8.800.000 m. gazu, wytworzyła 11,958 tonn koksu i 825 tonn smoły po-gazowej. Smołę gazownia sprzedaje w stanie surowym. Produkty uboczne, t. j. koks i smoła znajdują zawsze chętnych nabywców na rynku miejscowym. Wody amoniakalne gazownia nie przerabia.

## P A B J A N I C E

Miasto przemysłowe, liczące 46.000 mieszkańców, o historycznej przeszłości (otrzymało prawo Magdeburskie za czasów Króla Wład. Łokietka — było własnością biskupów Krakowskich). Wraz z Łodzią tworzy ośrodek przemysłu włókienniczego. Pozatem posiada dwie duże fabryki: papieru i chemiczną.

Miasto przez okupantów wrogów zaniebane, przemysł zniszczony przez rekwizycje niemieckie, stosunkowo szybko po 1918 r. odzyskuje swój wygląd i znaczenie.

Samorząd przeprowadził szereg kosztownych inwestycji, jak elektryfikację, rzeźnię i inne. Obecnie najpilniejszymi

są: kanalizacja i wodociągi, które prawdopodobnie przy pomocy „Funduszu Pracy” z czasem będą zrealizowane.

Roman Józef Jabłoński, Komisarz Rządowy dla tymcz. zarządu sprawami miasta Pabjanic, objął na zasadzie dekretu Min. Spr. Wewn. i Pana Wojewody Łódzkiego swe funkcje 12 lipca 1933 roku.

W r. 1897 w wojew. krakowskim, gimn. w Bochni, Rzeszowie i Pradze Czeskiej, studja uniwersyteckie rozpoczął w Krakowie, przerwał na skutek wybuchu wojny. Odbył kampanję ukraińską i bolszewicką w stopniu porucznika, ostatnio był dyrektorem K. K. O m. Pabjanic, którą założył w 1919 r.



*Roman Józef Jabłoński, komisarz rządowy m. Pabjanic.*

**Polsko Franc. Przemysł Jedwab.**  
**C. J. BONNET Sp. Akc.**  
 WARSZAWA, ŁÓDŹ,  
 Bielańska 23 28 pułk Strzelc. Kon. Nr. 61.  
**Fabryka Wyrobów Jedwabnych**

**Dom Przemysłowo Towarowy**  
**JÓZEF FETTER**  
 Spółka Akcyjna w Gdyni CENTR. TEL. 29-87  
**Gdynia — Port, Nadbrzeże Polskie**  
**Suszarńia i pakownia owoców**  
**oraz handel towarów Kolonial-**  
**nych i owoców południowych**



W szeregu dzisiejszych miast Polski Poznań zajmuje jedno z pierwszych miejsc. Jest to ważny punkt komunikacyjny, strategiczny i największa placówka gospodarcza na zachodnich ziemiach Polski. Dziś miasto liczy 246.000 mieszkańców, w czym 96 proc. Polaków, 3 i pół proc. Niemców, pół proc. Żydów. Prezydentem miasta jest p. Cyryl Ratajski, b. Minister Spraw Wewnętrznych.

W historii Polski Poznań odgrywał wybitną rolę. Był on pierwszą stolicą Polski. Tu, na wyspie Tumskiej, rezydowali Mieczysław I i Bolesław Chrobry, budowniczości Polski mocarstwowej. Tu Mieczysław I założył pierwszą w Polsce świątynię chrześcijańską katedrę poznańską. Wyspa tumska była też siedzibą pierwszego polskiego biskupa, a dziś jest siedzibą głowy kościoła w Polsce, ks. kardynała Prymasa Dr. Augusta Hłonda. W roku 1000 Bolesław Chrobry przyjmował na wyspie tumskiej cesarza Ottona III, udającego się do grobu św. Wojciecha w Gnieźnie.

W roku 1253 na lewym brzegu Warty założył nowe miasto książę Przemysław I. Dlatego też Poznań nazywamy grodem Przemysława. W roku 1516 biskup Jan Lubrański założył w Poznaniu akademię. W 17 wieku miasto cierpiało wiele wskutek wojen szwedzkich. Spłonęło wtedy 14 kościołów i 4 klasztory. Z gruzów dźwignęło się miasto za rządów Stanisława Augusta. Wysłana przez króla komisja Dobrego Porządku zajęła się uporządkowaniem miast.

Po wypędzeniu Niemców miasto rozwija się bardzo pomyślnie. Powstaje Uniwersytet, Wyższa Szkoła Handlowa, nowe gimnazja, przybywają nowe okazałe budowle, powstaje spalarnia śmieci, przez co polepszają się stosunki higieniczne miasta i nowa elektrownia. W maju tegoż roku odbywają się w Poznaniu Międzynarodowe Targi, a w roku 1929 miała tu miejsce Powszechna Wystawa Krajowa, będąca przeglądem tego, co Polska w ciągu 10 lat swej niepodległości zbudowała.

Najważniejszą placówką gospodarczą w Poznaniu jest fabryka H. Cegielski, obejmująca 3 działy: 1) dział maszyn rolniczych, 2) dział urządzeń gorzelniczych i cukierniczych i 3) dział wagonów i parowozów.



*Cyryl Ratajski, prezydent m. Poznania b. minister spraw wewnętrznych.*

Sprawom wychowania fizycznego służy, oprócz licznych boisk sportowych i kortów tenisowych, nowoczesnie urządzone stadjon sportowy, obliczony na 25.000 miejsc, a latem Łazienki Miejskie nad Wartą.

Port na Warcie wykazuje bardzo ożywioną działalność, a po jego rozbudowaniu stanie się Poznań najważniejszym portem śródlądowym w Polsce.

## G A Z O W N I A

Gazownia Miejska w Poznaniu, mająca z górą 75-letnią historię rozwoju, posiada dziś urządzenia wytwórcze, odpowiadające najwyższemu wymogom nowoczesnej techniki oraz dostateczne rezerwy, zapewniające spokojny ruch i dalszy rozwój produkcji, a mianowicie: nową piecownię o komorach pionowych i ruchu ciągłym, zdolną do produkcji 85—90.000 m<sup>3</sup> na dobę, i starą piecownię o komorach poziomych która po uskutecznionym gruntownym remoncie stanowi dalszą rezerwę; zakład dwugazu o wydajności 24.000 m<sup>3</sup> na dobę; instaltownię do chłodzenia 120.000 m<sup>3</sup> gazu w ciągu 24 godzin, z możliwością rozszerzenia jej na wydajność dobową 175.000 m<sup>3</sup>; benzolownię dla produkcji 25.000.000 m<sup>3</sup> gazu rocznie; destylarnię smoły o zdolności przetwórczej 24 ton smoły surowej na dobę; fabrykę amoniaku do przerabiania surowej wody amoniakalnej z 200 ton węgla na dobę; dobrze urządzone warsztaty mogące wykonać nie tylko bieżące naprawy ale i większe zmiany oraz przebudówki urządzeń.

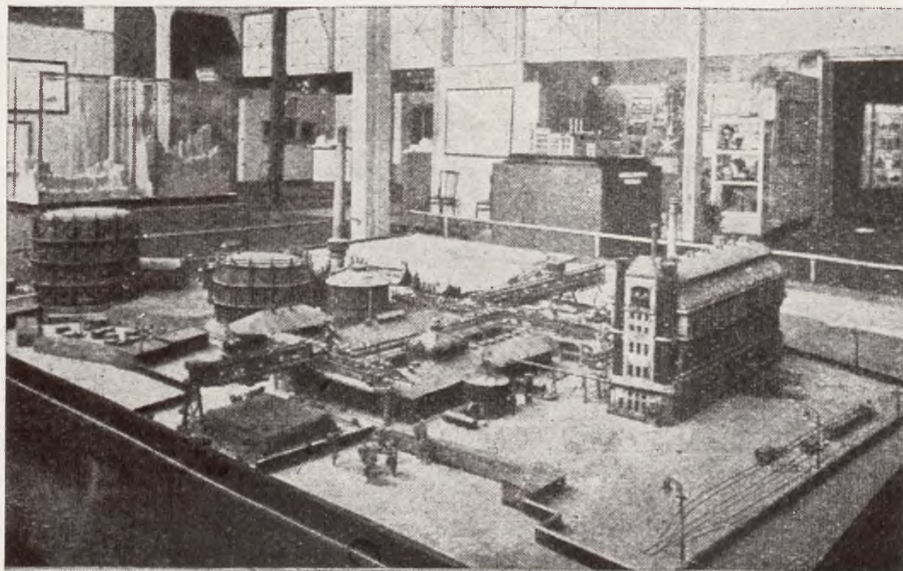
Przytoczona wyżej całość jest dowodem, który świadczy wymownie o zastosowaniu przez dzielne kierownictwo za-

## M I E J S K A

kładu gazowego w osobie p. dyrektora Antoniego **Dziurzyńskiego** najnowocze-

## W P O Z N A N I U.

niejszych urządzeń technicznych, zapewniających dalszy rozwój Gazowni.



*Model urządzeń Gazowni miejskiej m. Poznania.*



## GAZ JEST TANIEM ŹRÓDŁEM CIEPŁA

Tak często słyszy się obecnie, że elektryczność wypiera gaz, że gaz jest przeżytkiem i t. p. Czy to prawda?

Wyświetlamy sobie tę sprawę w sposób dostępny, opierając się na ciepłe, jakie nam dają te dwa źródła energii. A więc miarą spożycia elektryczności jest kilowat—godzina, która daje około 800 jednostek ciepła; miarą natomiast spożycia gazu jest metr sześcienny, który zawiera około 4000 jednostek ciepła,

czyli 5 razy więcej. Prawda, że nie wszystkie te jednostki ciepła tych źródeł energii cieplnej dają się wykorzystać w stu procentach, zależy to bowiem od konstrukcji aparatów. Jeżeli będziemy liczyć, że aparaty elektryczne średnio wykorzystują 75 proc. tych 800 jednostek ciepła, to otrzymamy cyfrę 600 jedn. ciepła; a jeżeli dla aparatów gazowych przyjmiemy współczynnik wykorzystania chociażby tylko w wysokości 60 proc. (choć gazowe grzejniki wody wykorzystują 80—90 proc.), to otrzymamy cyfrę 2400 ciepła. I w tym wypadku mamy cyfrę jeszcze 4 razy korzystniejszej

szą dla gazu, gdyż 600 mieści się równie 4 razy w 2400.

Stąd wniosek, że dopiero przy cenie elektryczności, która byłaby czterokrotnie mniejszą od ceny gazu (a naogół jest dwukrotnie większą), można by na temat poruszony na wstępie dyskutować. Ponadto należy uwzględnić czas i inne warunki uboczne natury czysto technicznej. Ostateczny więc wniosek jest ten, że gaz jest bardzo ekonomicznym źródłem ciepła i z elektrycznością doskonale się uzupełnia, tworząc wspólnie jedną z ważnych podstaw kulturalnego rozwoju narodów.

## P O Z N A Ń S K I E K O L E J E E L E K T R Y C Z N E

Poznańska Kolej Elektryczna, Sp. Akc. Poznań, dawniejsze Towarzystwo Akcyjne „Posener Strassenbahn” przejęło w r. 1896 istniejącą od r. 1880 kolejkę konną na własność i uruchomiło w r. 1898 pierwsze trzy linie wagonami elektrycznymi. Wymienione linie łączyły Dworzec z Katedrą, Jeżyce z Wildą i Stary Rynek z Górczynem. Zakładowy kapitał akcyjny wynosił 1.000.000 mk.

W miarę rozrostu miasta powiększyło się także przedsiębiorstwo skutkiem czego nastąpiło podwyższenie kapitału akcyjnego, zwiększenie taboru, przedłużenie toru i przyrost personelu.

Kapitał akcyjny wzrósł w r. 1914 do 3.600.000 mk. niem.

Mimo, że Magistrat m. Poznania nabył większość akcji, przedsiębiorstwo zatrzymało charakter Spółki Akcyjnej. Obecnie wynosi kapitał 4.320.000 zł. Spółka posiada 106 wagonów motorowych, 74 wagony przyczepne dla obsługi pasażerów oraz 7 wagonów motorowych i 26 przyczepnych dla celów gospodarczych.

Ilość poszczególnych linii stanowi obecnie 10. Długość torów wynosi 59.763 mtr.

Prócz tego posiada Spółka 20 autobusów, które obsługują obecnie 4 linie.

Do połączenia Śródką z przedmieściem Główną służy linia trolleybusowa, na której kursują 4 trolleybusy.

Stosunek do miasta opiera się na koncesji, wydanej w r. 1897 z ważnością do r. 1942.

Przedsiębiorstwo posiada własne

warsztaty naprawcze, w skład których wchodzi: kuźnia, narzędzalnia, uzwojalnia, niklownia, ślusarnia, stolarnia, lakiernia i odlewnia. Wozy i warsztaty mieszczą się w dwóch remizach: przy ul. Gajowej i przy ul. Marsz. Focha.

Zatrudnionych jest w przedsiębiorstwie 640 pracowników.

Kierownikiem jest dyr. Wiktor Maczek.



Tramwaje elektryczne bez szyn w Poznaniu.

Inż. Elektr. JÓZEF KOŹNIEWSKI,  
Dyr. Elektr. Miejsk. w Poznaniu.

## E L E K T R O W N I A M I E J S K A W P O Z N A N I U

Elektrownia powstała w latach 1903—1904. Centrala pierwotna została w r. 1929 unieruchomiona, jako stacja wytwórcza i zastąpiona nową centralą, zaopatrzoną w najbardziej współczesne urządzenia. Uruchomienie nowej centrali nastąpiło w dniu 23 listopada 1929 r. Urządzenie wytwórcze składa się z 4 kotłów parowych o ciśnieniu roboczym 27 atm. i temperaturze pary 400° C każdy o powierzchni ogrzewalnej 700 wzgl. 750 m<sup>2</sup>, oraz z 2 turbozespołów każdy o mocy ekonomicznej 8000 KW, z możliwością stałej pracy przy 1000 KW, wytwarzających prąd trójfazowy o napięciu 6000 woltów. Odbiorcy z obszaru miasta Poznania otrzymują energię elektryczną, zależną od dzielnicy, bądź w formie prądu trójfa-

zowego o napięciu 380 V dla silników i 220 V dla oświetlenia, bądź też prądu stałego o napięciu 220 V dla oświetlenia i silników o mocy poniżej 3 KM i 440 V dla wszelkich silników. Sieć przebudowuje się stopniowo z prądu stałego na prąd trójfazowy. Cena za energię elektryczną dla oświetlenia wynosi 54 gr. za 1 kilowat—godzinę, a dla celów przemysłowych 30 gr., przyczem od ceny 30 gr. udziela się przy zużyciu rocznym ponad 10.000 KWH opustów od 5 do 25 proc. Energia, zużywana dla oświetlenia lokali w godzinach nocnych (21—9), oraz zużywana na cele wyłącznie reklamowe, korzysta z ceny ulgowej 40 groszy za 1 KWH.

Z wielkimi odbiorcami zawiera się umowy na specjalnie dogodnych warunkach.

Elektrownia sprzedaje korzystnie żelazka elektryczne, grzejniki i aparaty dla gospodarstwa domowego, oddając je swoim odbiorcom prądu nawet na 10 rat miesięcznych.

Elektrownia sprzedała w roku gospodarczym 1932-33 19.605.844 KWH, wówczas gdy najwyższą sprzedaż osiągnięta była w roku Wystawy Krajowej 1929-30 i wynosiła 22.883.935 KWH.

Zatrudnionych jest obecnie 139 pracowników umysłowych (łącznie z 40 inkasentami) i 272 pracowników fizycznych.



## W O D O C I A G I M I E J S K I E W P O Z N A N I U

Wodociągi w Poznaniu zostały wybudowane w roku 1865. Wodę pobierano początkowo z Warty i oczyszczano na filtrach piaskowych. W końcu ubiegłego stulecia — po wypadkach cholery — postanowiło miasto zaprzestać używania wody rzecznej i oprzeć się na wodzie gruntowej. W następstwie tego powstały ujęcia wody na Winarach, w Sołoczu i w Dębinie. Jedynie ujęcie w Dębinie dawało gwarancję, że będzie w stanie zaopatrywać miasto w dostateczną ilość wody i dlatego też cały pobór wody przeniesiono do Dębiny, mniejsze zaś ujęcia wody zostały skasowane.

Stację pomp, mieszczącą się na terenie Gazowni Miejskiej przy ulicy Grobli, dostosowywano do zwiększającego się zapotrzebowania miasta, równocześnie powiększano ilość filtrów tak, że obecnie, zbudowanych w roku 1909 6-ciu filtrów szybkobieżnych systemu Jewell'a o powierzchni 192 m<sup>2</sup>, wodociągi posiadają 3 nowe filtry z lat 1928 i 1931 o powierzchni 112 m<sup>2</sup>, razem więc 304 m<sup>2</sup>.

### R Z E Ż N I A

Rzeźnia Miejska w Poznaniu jest jedną z najlepiej urządzonych pod względem technicznym i higienicznym rzeźni w Polsce. Zmodernizowane urządzenia maszynowe, własna chłodnia i fabryka sztucznego lodu, — laboratorium bakteriologiczne, kwalifikowany personel trychinoskopistów, — własne wzorowe targowisko, z higienicznie urządzonymi ubikacjami krvtami dla bydła rogatego i nierogacizny, z normalnym dopływem powietrza, oraz wody. Posiada też Rzeźnia własną bocznice kolejową.

Decernentem dla spraw Rzeźni miejskiej i Targowiska jest radca Dr. Inż. Marjan Kryzan. Dyrekt. zakładów jest Dr. med. wet. Kazimierz Klabecki.



Układanie lewaru średnicy 750 mm. przy budowie wodociągów w Poznaniu.

## M I E J S K A W P O Z N A N I U

W roku obrachunkowym 1932-33 spędzono do Rzeźni 248.883 sztuk bydła, w tem: bydła rogatego 33.682, cieląt 45.973 owiec 13.436, a resztę tuczników, świń chudych i prosiąt. Z tego ubito w Rzeźni 223.961 sztuk. Prócz powyższych przywieziono do m. Poznania zwierząt w ubitym stanie łącznie 1.521.421 kg., z czego spożyto w Poznaniu przeciętnie na osobę w roku obr. 1932-33, 67,55 kg.

Rzeźnia pracowała też silnie na eksport. Łącznie wysłano do Anglii, Austrii, Belgii, Francji, Gdańska, innych państw, oraz różnych miast Polski, 1.256.790 kg.

Za niezdatne do użycia z wszystkiego ubitego bydła uznano: bydła 0,22 proc.,

Ujęcie wody w Dębinie o 70 studniach powiększono w latach 1926 i 1927 o dalsze 93 studnie i założono 1900 mtr. bież. lewaru, łączącego studnie ze studnią zbiorczą; założony lewar posiada średnicę od 750 mm do 400 mm.

Wskutek wykonania wymienionych robót wodociągi powiększyły swą wydajność z 25.000 m<sup>3</sup> wody dziennie do 40.000 m<sup>3</sup>. Poza tem przygotowano projekt rozbudowy wodociągów, który pozwoli na uzyskanie do 100.000 m<sup>3</sup> wody dziennie. Projekt ten jest związany z budową nowej stacji pomp i filtrów w Dębinie, ponieważ dotychczasowe urządzenia na Grobli nie mogłyby wystarczyć i niema miejsca na ich powiększenie.

Sprawa zaopatrzenia miasta w wodę została więc przez polskie siły techniczne rozwiązana, roboty częściowo przeprowadzone i w miarę rozrostu zapotrzebowanie zostanie doprowadzone do końca.

świń 0,06 proc., cieląt 0,11 proc., owiec 0,13 proc. i koni 8,84 proc. Wykazuje to wielką sumienność przy badaniu mięsa przywiezionego, względnie z uboju.

Przerobiono w aparacie utylizacyjnym niezdatne do spożycia: zwierząt całych i różnych organów 163.750 kg., oraz krwi 10.955 kg, z czego uzyskano 34.088 kg. mąki mięsnej i 8.529 kg. tłuszczu.

Lodu wyprodukowano 2.892.500 kg., zaś mierzwy sprzedano 1.467.500 kg.

W roku obrachunkowym 1932-33 bilans wykazuje nadwyżkę 13.502 zł. Rzeźni miejskiej, a Targowiska zwierzęcego 29.302,32 zł.

### MIASTO KOŚCIAN

Miasto powiatowe Kościan, (województwo Poznańskie), liczy podług ostatnio przeprowadzonego powszechnego spisu ludności 10.278 miesz.

Przeszło 600.000 złot. wkładów oszczędnościowych świadczy o najpewniejszej lokacji kaptalów w Komunalnej Kasie Oszczędności miasta Kościana w Kościanie, Rynek Nr. 1, za które gwarantuje miasto Kościan, całym swoim majątkiem.

Gazownia Miejska w Kościanie, poleca po cenach przystępnych każdą ilość smoły destylowanej własnej produkcji oraz koks.

Rzeźnia Miejska w Kościanie, przy której urządzona jest Fabryka Bekonów, zakupuje każdą ilość świń bekonowych.



Dr. med. wet. Kazimierz Klabecki, dyrektor rzeźni miejskiej w Poznaniu.



# T A R G I P O Z N A Ń S K I E

Przyszłe Targi Poznańskie odbędą się od 29 kwietnia do 6 maja 1934 roku. Powstaje w całym kraju Rada Interesentów Targów Poznańskich, której celem jest należyte wykorzystanie Międzynarodowych Targów Poznańskich jako regulatora importu i jako potężnego instrumentu eksportu polskiego, tak w dziedzinie kompensaty jak i szeregu próbnych zamówień. Każdy kraj posiada swe targi eksportowe. Niemcy mają Lipsk, Włochy — Medjolan, Anglja — Birmingham, Francja — Paryż, Holandja — Utrecht. Czas najwyższy, by Polska również skupiła na jednym miejscu do-

świadczalnie swej akcji eksportowej w większym stylu i by cały organizm gospodarczy Polski skoncentrował swą uwagę na wykorzystaniu tych możliwości, jakie w tej dziedzinie wykazują dowodnie inne kraje. Jeśliby kupiectwo zechciało tylko 10% swych zakupów czynić w obliczu konkurencyjnej podaży targowej, to zyskałoby na tem przede wszystkim gospodarstwo krajowe przez wyrównanie cen i postęp jakości, uzdatniając swą siłę konkurencyjną na rynku światowym.

## EKSPORT ZBOŻA POLSKIEGO MORZEM

### Państwowe Zakłady Przemysłowo-Zbożowe

Dla eksportu naszego zboża drogą morską nie zmiernie się przyczyniły Państwowe Zakłady Przemysłowo-Zbożowe.

Zakłady te dają dwa dobrodziejstwa Polsce: 1) eksportują nadmiar zboża z Polski i w ten sposób podtrzymują cenę zboża na takim poziomie, by uprawa zboża dla rolnika polskiego opłacała się, i 2) dzięki eksportowi zboża podtrzymują aktywność pośniwowego bilansu handlowego.

P.Z.P.Z. rozpoczęły swoją działalność handlową w 1930 roku od 1 sierpnia, posiadają oddziały w

Gdańsku, Poznaniu, Lublinie, Bydgoszczy, przedstawicielstwa: we Lwowie i Wilnie.

Poza prowadzeniem handlu jęczmieniem prowadzą interwencyjną akcję zbożową żytem i pszenicą, polegającą na podnoszeniu ceny zboża i utrzymywaniu na poziomie, jaki wynika z polityki Rządu.

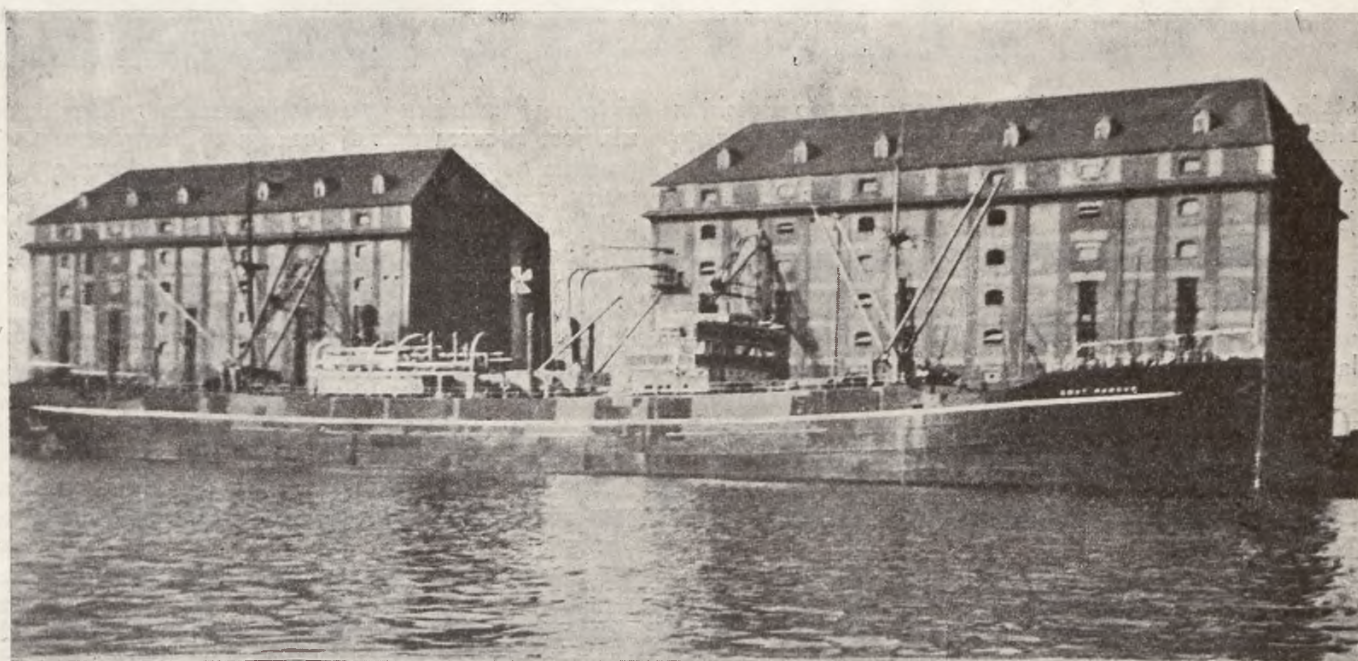
W roku gospodarczym 1930/31 P. Z. Z. wywoziły ogółem do 120.000 ton przez Gdańsk, w roku 1931/32—900.000, w r. 1932/33 190.000 ton po za obrotami wewnętrznymi. W roku gospodarczym obecnym dotychczasowy wywóz wynosi dużo więcej, aniżeli w latach ubiegłych.

## W I E L E R & H A R D T M A N N

SPÓŁKA AKCYJNA

GDĄSK — NEUFABRWASSER  
TELEFON CENTRALA 35-141

UL. WEICHSELSTRASSE Nr. 1.  
SKRÓT TELEGRAFICZNY WARRANT



*Firma założona w roku 1880 posiada własne śpichlerze zbożowe o pojemności 20.000 ton. Śpichrz Russenhof (elewatory, czyszczenie zboża) z możliwością dziennego załadunku 4.000 ton. Składy do magazynowania cukru w Hafenkanal Gdańsk — Neufahrwasser o pojemności 10.000 ton.*

*Śpichrze Warranthof przy stacji Brösen ogólnej pojemności 50.000 ton.*



## O ZWIĘKSZENIE WYWOZU PRZEZ PORTY NASZE

Podjęta od lat kilku polityka kierowania wywozu przez porty nasze dała jak dotąd dobre rezultaty, aczkolwiek jeszcze w zupełności program koncentracji wywozu przez porty polskie nie jest przeprowadzony. Jeszcze w bardzo znacznej ilości, szczególnie z Wielkopolski, przechodzą ziemiopłody nasze drogą lądową i rzeczną tranzytem przez Niemcy. Towar ten zjawia się na rynkach światowych pod firmą niemiecką z szkodą dla P. K. P., z szkodą dla wyrabiania samodzielności polskiego eksportu, z szkodą dla wykorzystania portów. Esport tranzytem przez Niemcy zalicza się u nas jako wywóz do Niemiec i w ten sposób pow-

kolejami państwowymi niemieckimi i żeglugą rzecz-  
ną niemiecką jest dla Wielkopolski znacznie tańszy,  
niż przy pomocy P. K. P.

Sytuacja nasza handlowa jest dzisiaj nad wyraz ciężką i aktywność bilansu handlowego zapewnić może tylko docieranie bezpośrednio do ostatecznych odbiorców naszych towarów, konkutowanie pod względem jakości, formy dostawy i ceny, przez sprawność techniczną portów i silną zdecydowaną politykę taryfową P. K. P.

Na porty w Gdyni i Gdańsku należy skupić maksimum wywozu polskiego, popierając rozwój handlu pol-



*Elewator Polskiej Centrali Rolników (Sp. Akc. w Poznaniu) 'oddziału w Gdańsku, widok ogólny i pobok fragment urządzeń przeładunkowych.*



staje fikcja równowagi bilansu handlowego Polski z Niemcami, podczas gdy bardzo poważna część naszego wywozu wychodzi tylko tranzytem i dociera do rynków odbiorczych jako towar niemiecki, bogacąc Niemców jako pośredników.

Gdy ostatnio zaprowadzono kontyngenty na import żyta do Belgji, zamknięto natychmiast przywóz żyta polskiego, rzekomo z tego powodu, że Polska wywoziła już 100 proc. ilości z roku 1933 w stosunku do lat poprzednich. Badania okazały, że żyto polskie przychodziło do Belgji w latach ubiegłych jako niemieckie. Na tej zasadzie otrzymali teraz Niemcy większy stosunkowo przydział przywozu ze szkodą Polski. — Naturalnie Niemcy nie kupili żyta polskiego na pokrycie swego kontyngentu do Belgji, bo mają dosyć własnego. Dopiero zabiegi z naszej strony poprawiły sytuację.

Podobnie przedstawia się sprawa z Francją, gdzie wielkie ilości jęczmienia polskiego przechodziły tranzytem przez Niemcy w latach ubiegłych. Bezprzeczenie osłabiło to naszą pozycję przy pertraktacjach handlowych z Francją.

Sprzedaż tranzytem towarów naszych była i w innych wypadkach w skutkach swych ujemną. Niewątpliwie winę tu ponosi niedość zdecydowana polityka taryfowa P. K. P., która toleruje jeszcze, że transport

skiego w Gdańsku i powstanie handlu w Gdyni. Gdy-  
nia jest tworem dzisiaj jeszcze niekompletnym, gdyż  
posiada co prawda port technicznie doskonale zbudowa-  
wany, jednakże brak tam handlu, który jest przecież  
źródłem życia każdego portu. Za dużo jest dzisiaj  
w Gdyni handlu importowego, za mało eksportowego.  
Często wysuwane twierdzenie, że handel idzie za ban-  
derą jest błędne. Zaczątki handlu polskiego datują się  
od czasów, gdy jeszcze floty polskiej handlowej nie  
posiadaliśmy. Dzisiaj flota ta niestety nie jest wyko-  
rzystana, głównie dlatego, że brak tutaj podstaw w for-  
mie samodzielnego, silnego i bezpośrednio pracującego  
handlu wywozowego.

Jakiś czas posiadaliśmy w Gdańsku wcale zdrowe  
zaczątki handlu zamorskiego. Niestety kryzys poin-  
flacyjny zastrzony likwidacją przeważnej części  
banków polskich w Gdańsku spowodował upadek  
przedsiębiorstw handlowych i straty dla pierwszych  
pionierów naszego eksportu. Byłoby dobrze, gdyby  
poparto tych, którzy dotąd się ostali i ułatwiono  
powstanie i ekspansję nowych placówek.

Ostatnie lata dały kupiectwu wewnątrz-krajo-  
wemu większą swobodę, niż w latach pierwszych po  
powstaniu Państwa. Byłoby dobrze, gdyby dla eks-  
portu zrozumienie w społeczeństwie się wzmoгло,  
szczególnie wśród kupiectwa wewnątrz-krajowego.



Towarzystwo Ekspedycyjne i Agentura Morska

# Ferdynand Prowe

**G D Y N I A**

Sp. z ogr. odp.

**G D A Ń S K**

Egzystuje od r. 1927

Adr. telegr. **PROWE**

Egzystuje od r. 1853

Telef.: 18-78 i 20-78

Telef.: 28-051

Maklerstwo okrętowe. Ekspedycja. Ładowanie  
i bunkrowanie

Elewatory Zbożowe w Gdańsk-Kaiserhafen  
i Gdańsk-Neufahrwasser

Ekspedycja Drzewa. Składy drzewa w Gdańsku-  
Kaiserhafen o 7500 m kw.

---

## „ANKERLAGER”

Akc. Tow.

GDAŃSK, HUNDEGASSE 34. TEL. 268-97, 26898.

MIĘDZYNARODOWE TOW. TRANSPORTOWE

**Ekspedycja morska**

**Ekspedycja lądowa**

**Ekspedycja towarów  
masowych**



## A. S A L I S

WYROBY GASTRONOMICZNE

Warszawa, ul. Zgoda Nr. 4. Tel. 254-70

Wielki wybór ryb w majonezach, w galaretach  
SAŁAT „OLIVIER”, sosów, pasztetów, pasztecików, drobiu, prosiaków i t. p.

Przyjmuje zamówienia na towarzyskie zebrania.

## „Konsorcjum“

Biuro Sprzedaży Koncernu „ROBUR”  
Łódź, Przejazd 62, tel. 131-80; 236-30

## WYSOKIE NAGRODY!

wypłaca Dyrekcja rzeźni każdemu, kto wykryje  
i wskaże potajemny ubój w Warszawie.

Wypłata nagród nastąpi niezwłocznie.

Dyskrecja zapewniona.

Informować osobiście w biurze Dyrekcji (ul. Namieśnikowska Nr. 2) lub telefonicznie 10-25-01.

MANUFAKTURA BAWELNIANA

**GAMPE I ALBRECHT**

SPÓŁKA AKCYJNA W ŁODZI

PRZEMYSŁ WŁÓKIENNICZY

**HERMAN FAUST**

Spółka Akc.

Łódź, ul. Moniuszki 4.

**Maurycy TRAUMAN**

Przedstawiciel

„TOWARZYSTWA AKCYJNEGO PRZEMYSŁU  
WŁÓKNISTEGO” dawniej PELTZER i S-owie w  
Częstochowie. ŁÓDŹ, ul. Przejazd Nr. 61, tel. 545

**„EXIMPORT” Sp. Akc.**

IMPORT I EKSPORT BAWELNY AMERYKAŃ-  
SKIEJ, EGIPSK., INDYJSKIEJ I EGZOTYCZNEJ

DALLAS, Texas GDYNIA ŁÓDŹ

Przedstawicielstwa w Czechosłowacji, Austrii,  
Węgrzech, Rumunii oraz państw nadbałtyckich  
BANKI Bank Gospodarstwa Krajowego oddział  
w Gdyni, Łódzki Bank Depozytowy

The British and Polish Trade Bank Sp. Akc. Gdańsk

**BEHNKE & SIEG**

MAKLERZY OKRĘTOWI

Agencji linjowi. Gdynia-Hamburg. „Egon line”  
Hamburg Ameryka line, Headline  
Połączenie do wszystkich portów świata

ZAKŁADY PRZEMYSŁOWE

**Bronisław GRABSKI**

Tel. 138-53 Łódź, ul. Zakątna 59-61 Tel. 138-53  
Artykuły ekwipunku wojskowego. Żetony, odznaki i medale. Guziki wszelkiego typu: marynarskie, wojskowe, szkolne. Dystynkcje, galon, temblaki, sznury strzeleckie, sztandary. P. O. S. — O. S. — Krzyże P. W.

**DOM BANKOWY**

**BRACIA TAUB**

Łódź, Piotrkowska 17, tel. 207-35; 159-70; 183-65

**Bank Kupiecko-Kredytowy  
Spółdzielczy w Łodzi**

Spółka z ogr. odp.

Ul. Piotrkowska 29

BIURO AKWIZYCJI UBEZPIECZEŃ

**„BROKERS“**

Spółka z ogr. odp.

ŁÓDŹ, UL. PIOTRKOWSKA 89. TELEF. 232-87

**Rzeźnie Miejskie**

Łódź, ul. Inżynierska Nr. 1.

Polecają: Chłodnie dla przechowywania mięsa,  
masła i t. p. Mroźnię dla ryb. Łódź sztuczny. Krew  
suszone-mieloną. Maczkę mięsno-kostną. Zarząd:  
ul. Inżynierska Nr. 1, tel. 102-81. Targowisko: ul.  
Inżynierska Nr. 1, tel. 175-51. Chłodnia: ul. Wo-  
łowa Nr. 12, tel. 190—16

BROWAR I FABRYKA KWASU WĘGLOWEGO

**Sukcesorów K. Anstadta, Sp. Akc. w Łodzi**

poleca znane ze swej dobroci i najlepszej jakości  
PIWA JASNE-WYBOROWE — Bawarskie  
Monachijskie — Ciemne

**A. J. OSTROWSKI, ŁÓDŹ**

Piotrkowska 55. Tel. 203-57. Poleca: Księgi han-  
dlowe, dzienniki amerykańskie w kilku odmianach.  
Księgi i formularze wymagane przez: inspektorat  
Pracy, Urzędy Skarbowe, Fundusz Bezrobocia,  
Formularze o nieszczęśliwych wypadkach.

**„OWOC POL“**

IMPORT ŚWIEŻYCH OWOCÓW POŁUDNIO-  
WYCH I TOWARÓW KOLONIALNYCH

GDYNIA, ul. Portowa (dom Czoski), tel. 12-69



# METALE

**BLOKI  
BLACHY  
PRĘTY  
RURY  
DRUTY**

CYNA  
CYNK  
OŁÓW  
MIEDŹ  
MOSIĄDZ  
NIKIEL  
ANTYMON  
ALUMINIUM  
BIZMUT  
KADM  
MAGNEZIU  
MIEDŹ FOSF. I MANG.  
BRONZY  
FOSFOROBRONZY  
BIAŁE METALE ŁO-  
ŻYSKOWE  
SILUMIN i t. p.  
MINJA I GLEJTA OŁO-  
WANA  
BLACHA BIAŁA, CYN-  
KOWA I POCYNKO-  
WANA  
ODPADKI I POPIOŁY  
METALOWE  
SIARCZAN MIEDZI.

**D. A. GEPNER**

Warszawa,  
Grzybowska 27.  
Telef. 690-27, 655-25.  
Dostawy ze składów lub  
wprost z hut i walcowni

Sp. Akc.

# J. JOHN

w Łodzi

WYKONYWA:

PĘDNIE (Transmisje)  
PRZEKŁADNIE zębate i  
MOTOREDUKTORY  
KOŁA ZĘBATE z zębami  
obrabian. na specj. autom.  
ODLEWY kwasoodporne  
WALCE żel. utwardzone  
TOKARKI szybkotnące 4-ch typów  
WIERTARKI kolumnowe  
do wiercenia otworów 32 i 40 mm  
GŁADZIARKI (Kalandry)  
dla przem. włókienniczego i papiern.  
RUSZTY kotłowe ognioodporne

## H. CEGIELSKI Sp. Akc. w Poznaniu

Telefon 70-56. Adres tel. „Hacegielski” Poznań

Produkuje w swoich zakładach:

Parowozy dla pociągów kurjerskich, osobowych i towarowych, Wagony osobowe, restauracyjne, sypialne, pocztowe w nowoczesnym całostalowym wykonaniu, Wagony towarowe, węglarki platformy, chłodnice, cysterny do transportu kwasów i gazów, Kotły parowe do największych wymiarów i ciśnień, Ruszty mechaniczne, Ekonomizery pat. „Stierle“, Kompletne instalacje dla cukrowni, rafinerji cukru, gorzelni, rektyfikacji i syropiarni, Lokomobile parowe przevożne i stacyjne, Odlewy stalowe i żelazne, Konstrukcje żelazne, Wieże antenowe, Urządzenia dla przemysłu chemicznego, Urządzenia transportowe, Wszelkie precyzyjne mechaniczne wyroby, przyrządy etc. Kosztorysy na żądanie bezpłatnie.

## R. Barcikowski S. A.

P O Z N A Ń

FABRYKA CHEMICZNA

HURTOWNIA TOWARÓW APTECZNYCH I DROGERYJNYCH

Krajalnia ziół egzotycznych w Gdyni — Port.



Towarzystwo Okrętowe  
Dalekomorskich Połowów

**„MEWA“**

Spółka Akcyjna w GDYNI

Hala i Chłodnia Rybna, Boks 4, Port Rybacki

tel. 11-76. Adres Telegraficzny „MEWARYB“

Ekspozytura w Warszawie:

Próżna 14 m. 1, tel. 244-12

Oddział w Poznaniu: Al. Marcinkowskiego 2, tel. 55-80

Oddział w Scheveningen Stevinstraat 25 (Holandja)

**Własna Flotylla Rybacka**

**A. DRUCKENMÜLLER DANZIG**

GESELLSCHAFT MIT BESCHRANKTER HAFTUNG

**ŻELAZO I WYROBY ŻELAZNE  
HANDEL HURTOWY**

**Gdańsk — Langfuhr**

**TELEFON: 42051-53**

**„Atlantic“** Towarzystwo Transportowe

Sp. z o. o.,

Gdynia, ul. Portowa. Tel. 1901

Gdańsk, Hundegasse Nr. 94. Tel. 23262-23272. Telegr. „Atltransport“.

**Przeładunek masowych ładunków**

**Składowanie, Clenie, Asekuracja, Inkaso-Finansowanie, Sprzedaż węgla bunkrowego**



**FABRYKA**  
**LAKIERÓW**

ZAŁ. 1861 R

**Pfannen Schmidt**  
**GDAŃSK-SCHELLMÜHL**

**ZNACZNIK OCHRONNY**

**SPECJALNOŚĆ**

**LAKIERY BURSZTYNOWE, EMALJE**  
**I POWOZOWE**

**WIELOKROTNIE PREMIIOWANE**

**Fabryka**  
**Kwasu Węglowego**  
**C. G. Rommenholler**

Sp. z o. o.  
**KATOWICE**

**Bracia Miler**

Gdynia-Warszawa,  
Płasia Nr. 4

**„Opera“**

w Katowicach,  
ul. Poprzeczna 6, I piętro

to najwykwintniejsza  
**KAWIARNIA**

**Inżynierowie**  
**Staszczuk Caputa Ritterman i S-ka**  
**w Krakowie**

Al. Krasińskiego 10, tel. 142-68.

**Dom Spedycyjny**  
**JAN RZEWICOK**

**KATOWICE**  
Dworcowa Nr. 18. Telefon Nr. 1307.

**SPEDYTOR KOLEJOWY**  
**EKSPEDYCJA - TRANSPORT MEBLI-CLENIE**  
Własna koncesja-Magazynowanie towarów.

**Bernhard Döring**

Gdańsk,  
Steindam 16-20. Tel. 28768.

**Dykty klejone**  
**i forniery, drzewo**  
**egzotyczne**



**TUNGSRAM**

OSZCZĘDZAJ OCZY-UŻYWAJ WIĘCEJ ŚWIATŁA-STOSUJ ŻARÓWKI ZNANEJ MARKI „TUNGSRAM”, KTÓRYCH WYSOKIEGO GATUNKU NIE ZASTĄPIĄ NIGDY WYROBY NA POZÓR TAŃSZE. NIE CENA KUPNA BO WIEM DECYDUJE LECZ KOSZT EKSPLOATACJI, A W TYM WZGLĘDZIE „TUNGSRAMÓWKI” DAJĄ PEKNĄ GWARANCJĘ UZYSKANIA NAJWIĘKSZEJ ILOŚCI ŚWIATŁA PRZY MINIMALNEM ZUŻYCIU PRĄDU I RACJONALNEJ TRWAŁOŚCI



**Marcin Dostatni**  
**Fabryka Mebli**

POZNAŃ, DĄBROWSKIEGO 81  
Telefon 68-91.

**Olejarnia**  
**Szamotuły**

W SZAMOTUŁACH

**Poznański Bank**  
**dla Handlu i Przemysłu**  
Spółka Akcyjna  
POZNAŃ

**Józef Jurga**  
**MŁYN PAROWY**

STĘSZEW, POW. POZNAŃ

**W. Czajka**

W KOŚCIANIE

**Cegielnia**  
**Parowa**

JAROCIN - WITASZYCE

**Centralna Drogerja**  
**I. Czepczyński**

POZNAŃ, STARY RYNEK 8



**Dr. Oetker**  
proszek do pieczenia  
„Backin” Budynie  
na desery i galaretki  
**najsmaczniejsze**

Przedstawicielstwo na Poznań i Województwo  
**M. STĘPCZAK Poznań**  
Fr. Ratajczaka 20. Telefon 56-68.

**Płótno S<sup>KA</sup> Akc.**

STĘSZEW. Telef.: Stęszew Nr. 13.

Adres telegr.: Płótno-Stęszew

**Przędzalnia, Tkalnia i Roszarnia Lnu**

Produkujemy wyłącznie z krajowego lnu: Przędzę  
lnianą od Nr. 6 do Nr. 40. Tkaniny lniane. Wor-  
ki lniane. Sienniki lniane.

MŁYN PAROWY

**St. WALCZAK**

S W A R Z Ę D Z

**Gdyński Import Owoców**  
**Półudniowych**

SPRZEDAŻ WSZELKICH OWOCÓW POŁUD-  
NIOWYCH

Przedsiębiorstwo Eksp.-Transportowe  
**„Lloyd Krajowy, Poznań”**

Strzelecka 14-a — Tel. 22-53 i 89-21.

**BYDGOSZCZ-LLOYD KRAJOWY**

Pomorska 25, tel. 858

**ŁÓDŹ-LLOYD KRAJOWY**

Sienkiewicza 3, tel. 228-50

**WARSZAWA-ENERGJA**

Nalewki 33, tel. 12-05-28, 11-35-67

**Kupujcie tylko**  
**pastę do obuwia we wszystkich**  
**kolorach**

**H A - E S - E S**

Poznań, Grochowe Łąki 4.

Właściciel **HENRYK KOSZCZYŃSKI**

**Zakłady Przemysłowe**

**„Emil Eisert i Br. Schweikert”**

Spółka Akcyjna

w Łodzi, ul. Gdańska 47. Tel. Nr. 198-60.

Adres telegr. „Emileisert Łódź”

Zakłady wytwarzają: pończochy, skarpetki, ko-  
ronki różne tasiemki, sznurowadła, gumę  
podwiązkową i szelkową i t. p.



# Bracia Deutsch

WARSZAWA, TŁOMACKIE 1.

# „Ovumpol“

Z. SZUBCZYŃSKI I W. SCHMIDT  
Poznań, Wielkie Garbary 17. Telefon 13-17.

# Tow. ALFA-LAVAL

Sp. z o. o.

Oddz. POZNAŃ, ul. Dąbrowskiego 12-16.  
WIRÓWKI, MASIELNICE, MASZYNY MLE-  
CZARSKIE, MASZYNY DO SZYCIA, PARNIKI.

# Westbank - Bank Spółdzielczy

Spółdzielnia z ograniczoną odpowiedzialnością  
W OLSZTYN

Oddziały: NOWY TOMYŚL  
MIĘDZYCHÓD PNIEWY.  
Załatwia wszelkie czynności bankowe.

# Browar Okocimski

Poleca znane ze swej dobroci piwa  
MARCOWE EKSPORTOWE PORTER  
ŚWIĘTOJAŃSKIE

jakoteż lemonjady i wody mineralne.  
SKŁAD PIWA BROWARU OKOCIMSKIEGO:  
POZNAŃ, Górna Wilda 123. Tel. 71-09.

Spółka Akcyjna  
DLA HANDLU I PRZEMYSŁU

# Berenstein, Zonis i S-ka

ŁÓDŹ, Al. Tad. KOŚCIUSZKI 3

# Gbiorczyk i S<sup>KA</sup>

Spółka Akcyjna  
DLA BUDOWY OGRZEWAŃ CENTRALNYCH,  
WENTYLACJI I URZĄDZEŃ SANITARNYCH  
POZNAŃ

FABRYKA SUKNA

# Landesmann i Kornhaber

BIELSKO, TEL. 12-28.

# „HERBOCHEM“

Spółka z ograniczoną odpowiedzialnością

DLA HANDLU ZIOŁAMI

I CHEMIKALJAMI

Warszawa, Orla 11. Tel. 11.25-42

# M. ŁEMPICKI

Spółka Akc.

PRZEDSIĘBIORSTWO GÓRNICZE, WIERT-  
NICZE I HYDROTECHNICZNE

Warszawa, Aleje Jerozolimskie Nr. 18, tel. 298-11

Centrala, Sosnowiec, Małachowskiego 26, tel. 1-09

Katowice, ul. Gliwicka Nr. 6, telefon 31-42  
Adresy telegraficzne: ŁEMPICKI  
Rok założenia 1896. Kapitał zakładowy 800.000 zł.

# „WARTA” S.A.

PRZĘDZALNIA I TKALNIA JUTY

Fabryka w Częstochowie, ul. Narutowicza 45.  
Telefony: Nr. 20-63 i 17-17. Zarząd w Warszawie,  
ul. Mazowiecka 3. Tel.: 225-07, 225-80 i 226-89.  
WYRABIAJĄ: WORKI: do zboża, mąki, cukru,  
solu, cementu, superfosfatów, chmielu i wełny (wań-  
tuchy) oraz wrappery (do opak. bekonów). PŁÓ-  
TNA: opakunkowe, filtracyjne i izolacyjne. SIEN-  
NIKI: gładkie i kolorowe (w pasy). PRZĘDZA: do  
wyrobu chodników, dywanów, lin, lontów etc. TAŚ-  
MY JUTOWE (GURTY): dla celów tapicerskich.  
Sprzedaży dokonywa: Biuro Sprzedaży Wyrobów  
Fabryk Jutowych, Warszawa, ul. Królewska 10.  
Wielki Medal Złoty, Poznań 1929. Liczne odznacze-  
nia zagraniczne. Rok założenia 1896  
Ardes telegraficzny: „JUWARTA”

# „GENTLEMAN”

Spółka Akcyjna

ŁÓDŹ, Limanowskiego 156

ŚNIEGOWCE

KALOSZE

OBUWIE SPORTOWE

I TENISOWE

OBCASY GUMOWE

ARTYKUŁY TECHNICZNE





**INŻYNIEROWIE  
BUDOWY I ARCHITEKTURY**

**O. i E. Ungerowie i E. Jakubowicz**

**Gdynia, Grabówek. Telefon 21-70.**

**Autogen**

Sp. z o. o.

**Hajduki Wielkie, Długa 58.**

**Gazy techniczne**

**Carl Siede**

G. M. B. H.

Gdańsk, Neugarten 20-21.  
Tel. 280-73, 280-78, 245-74.

**Hurtownia żelaza, rur i materiałów instalacyjnych**

Żelazo, blachy, belki, rury gazowe, kotłowe i żeliwne, armatury, artykuły sanitarne i kanalizacyjne, fajanse, radiatory i kotły „Weigt'a” pompy i części zamienn.

**Widzewska  
Manufaktura**

Spółka Akcyjna

**ŁÓDŹ**

Adres dla depesz: „WIMA”  
Firma istnieje od 1874 r.

Przędzalnia, Tkalnia, Bielnik, Farbiarnia, Drukarnia. Apretura, Gazownia, Elektrownia, Odlewnia, Fabryka maszyn i Tartaki.

**ZATRUDNIA 8 — 10.000 ROBOTNIKÓW.**

**Wyrobia:**

**Bawełniane towary aż do najlepszych gatunków;**

przędzę Nr. Nr. od 20 do 150, jak również gazowaną o merceryzowaną

**Skład Główny: Łódź, ul. Śródmiejska 13.**

**Tel. 198-50, 198-51, 198-52**

**Fabryka: Łódź, Rokicińska 81.**

**Tel. 195-91 i 195-92.**



**Bóle reumatyczne**

w stawach i mięśniach, neuralgię i bóle głowy z powodzeniem uśmierzają i usuwają tabletki Tegal. Tegal wstrzymuje nagromadzenie się kwasu moczowego, zwalczając w ten sposób w zarodku te niedomagania. Tegal nie wywiera ubocznego szkodliwego działania. Do nabycia we wszystkich aptekach. Nr. Reg. 1364.



# Antoni Tabaka Swarzędz

Specjalna Fabryka Krzesel i Stołów

Założona w 1905 r.

**nastawiona na produkcję masową wyłącznie**

**Krzesel, foteli i stołów**

# Mirkowska Fabryka Papieru

**Założona w roku 1774.**

Biuro Zarządu: Warszawa, Marszałkowska 94.

Adres telegraficzny: Mirków, Warszawa.

**KAPITAŁ AKCYJNY: 6.000.000 Zł.**

Fabryka mieści się w JEZIORNIE pod Warszawą i posiada: 4 wurniki, 7 maszyn papierniczych o szerokości produkcyjnej 142-200 cm. i 2 kadzie czerpalne. Turbodynamo: 4,000 KW. Przeszło 1.100 robotników. Fabryka wyrabia wysokowartościowe papiery bezdrzewne; listowe i maszynowe, przebitkowe (pelury), papeteryjne, kancelaryjne i zeszytowe, drukowe i ilustracyjne, rejestrowe (książkowe, tabelaryczne), nutowe, rysunkowe szkolne i techniczne, dokumentowe (akcje i obligacje), czerpane (hipoteczne i inne na akta wieczyste) mapowe, brystole, kartony pocztówkowe, skoroszytowe, okładki aktowe, pergaminy, bibuły atramentowe i biurkowe. Specjalności i artykuły eksportowe fabryki: bibułki papierosowe w bobinach i arkuszach, kondensacyjne, karbo-

nowe, kopiałne i pakowe.

Łączna roczna produkcja fabryki wynosi 12.000 ton papieru i bibułki o wartości 22.000.000 złotych. Wyroby fabryki zostały 12 razy nagrodzone przez różne władze państw., w tem 10 złotych medali.

# Centrala Rolników Spółka Akc.

**W POZNANIU, Plac Wolności 18.**

**Oddział: Gdańsk, Hopfengasse 17. Adres telegraficzny: „Centrum”**

jest centralą handlową 73 Spółdzielni Rolniczo-handlowych, pracujących na terenie Województwa Poznańskiego i Pomorskiego i eksportuje przez Oddział w Gdańsku:

**ŻYTO, JĘCZMIEN, szczególnie JĘCZMIEN BROWAROWY, OWIES, GROCH, WYKĘ, ŁUBIN etc. oraz ZIEMNIAKI jadalne, sadzeniaki.**

# K. P R Z Y B Y Ł A Poznań

**Fabryka Konserw i Wyrobów Mięsnych**

**Skład Hurtowy: Św. Marcina 24. Telefon 16-87.**

**Specjalny oddział konserw w puszkach jak: parówki, rawieckie kielbaski, krakawskie, wątroby, gularz, pasztet, nogi gotowane i t. d. Wielki wybór w trwałych wyrobach również i w świeżych wędlinach, oraz w wszelkich innych jak: rozbefy, polędwic, kotł. cielęce i t. d.**



# Miejskie Zakłady Opałowe

Warszawa, UL. KREDYTOWA 2.

## P O L E C A J A :

WĘGIEL górnośląski i dąbrowiecki z głębokich kopalń.

K O K S górnośląski z najlepszych koksowni.

DRZEWO OPAŁOWE sosnowe, suche w szczapach i rąbane.

BRYKIETY WĘGLOWE z wysokowartościowego surowca, górnośląskie.

w dowolnych ilościach, poczynsz od 1/2 tonny wzwyż.—Wozy plombowane. Waga gwarantowana.

Zamówienia przyjmują: Centrala — Kredytowa 2, tel. 636-87, 636-81, 5-99-96.

Skład Nr. 1 — Towarowa 13, tel. 594-45.

„ Nr. 2 — Dzika 20, tel. 11-53-68.

„ Nr. 3 — Wileńska vis-à-vis Nr. 39, tel. 10-02-30.



## Towarzystwo Zakładów Chemicznych „STREM“

Spółka Akc.

Zarząd: Warszawa, Mazowiecka Nr. 7.

Telefony: Nr. 635-36, 584-30.

Fabryki: w Strzemieszycach, Łodzi Tarchominie i Lwowie.

KLEJ KOSTNY i SKÓRNY w najwyższym gatunku; specjalny KLEJ MALARSKI do wszelkich robót malarskich;

specjalny KLEJ KARTONAZOWY do wszelkich robót kartonazowych;

ŻELATYNA TECHNICZNA;

ŻELATYNA do fabrykacji kapsulek;

GLICERYNA FARMACEUTYCZNA chemicznie czysta;

GLICERYNA TECHNICZNA i DYNAMITOWA; OLEINA;

STEARYNA;

MACZKI KOSTNE nawozowe.

Dyplom honorowy Ministerstwa Przemysłu i Handlu na Wystawie Sanitarno-Hygienicznej w Warszawie w roku 1927.

Wielki złoty medal na P. W. K. w Poznaniu w roku 1929.

Dyplom honorowy Ministerstwa Przemysłu i Handlu w Poznaniu w r. 1929.

### DRUKOWANO NA KUNSTDRUKU MIRKOWSKIEJ FABRYKI PAPIERU

Prenumerata dwumiesięcznika „FLOTA POLSKA“ rocznie, t. j. za 6 zeszytów, zł. 12. (Administracja za terminowe dostarczanie czasopisma nie bierze odpowiedzialności). Pojedynczy zeszyt zł. 2.

Adres Redakcji i Administracji: Warszawa, ul. Chmielna 26. Konto w P.K.O. 25.110. Redakcja i Administracja czynna jest w poniedziałki, środy i soboty od 3-ej do 4-ej. Ceny ogłoszeń: cała strona 600 zł., 1/2 350, 1/3 250, 1/4 200.

Dyrektor wydawnictwa E. Lindner.

Redaktor i wydawca: Radosław Krajewski.

Druk. W. Merkel, A. Kowalewski i S-ka, Warszawa, Chłodna 37.