



# Gazeta Urzędowa

## POWIATU KATOWICKIEGO

Wychodzi tygodniowo. — Cena prenumeraty kwartalnie **3 złote**. — Cena pojedynczego numeru **30 groszy**.  
Przyjmowanie ogłoszeń w Redakcji, gmach Wydz. Pow. pokój 36.  
Redaktor: Franciszek Bąk, st. insp. Wydz. Pow., tel. 148, 149, 2619.

**KATOWICE, sobota, dnia 5. marca 1932**

### DZIAŁ URZĘDOWY.

#### Zarządzenie władz.

STAROSTWO KATOWICE

L. dz. O. 180/14

Dotyczy: linii autobusowej okrężnej  
Katowice-Dąb, — Wełnowiec-Katowice.

#### OBWIESZCZENIE

Związek Celowy Samorządów Śląskich dla prowadzenia komunikacji autobusowej wniósł podanie o udzielenie mu koncesji na okrężną linię autobusową Katowice—Dąb—Wełnowiec—Katowice.

W myśl § 3 przepisów wykonawczych do rozporządzenia z dnia 24-go stycznia 1919 (k. G. Bl. str. 97) podaje powyższe do publicznej wiadomości z tem, że ewentualne sprzeciwy należy wносить do tutejszego Starostwa wzgl. Urzędu Okr. w Wełnowcu, ustnie do protokołu, lub pisemnie w czasie 14-dniowym, licząc od dnia ukazania się obwieszczenia w Gazecie Urzędowej pow. Katowickiego.

Pisemne sprzeciwy należy wносить w dwóch wgotowaniach.

Sprzeciwy wniesione po terminie wyżej wyznaczonym uwzględnione nie będą.

Katowice, dnia 2 marca 1932.

**Starosta**

w z.

m. p. Dr. Gawlas.

#### Rozporządzenie Ministra Skarbu

z dnia 17. listopada 1931 r.

#### o koncesjonowanej sprzedaży wyrobów tytoniowych.

(Ciąg dalszy z Nr. 7).

#### Zmiany taryfy wyrobów tytoniowych.

§ 21. Zmiany taryfy (cen) wyrobów tytoniowych nie powodują w stosunku do tych wyrobów, które przed zmianą ceny zostały przez koncesjonariuszów już pobrane, ani obowiązku dopłat ze strony koncesjonariuszów na rzecz państwowego monopolu

tytoniowego, jeżeli ceny zostały podwyższone, ani bonifikaty na rzecz koncesjonariuszów różnicy ceny, jeżeli ceny zostały niższe, choćby pobrane przed zmianą ceny wyrobów nie zostały jeszcze przez koncesjonariuszów sprzedane.

#### Nadawanie koncesji.

§ 22. Osoby, ubiegające się o koncesję na sprzedaż wyrobów tytoniowych, winny wskazać odpowiedni do prowadzenia sprzedaży wyrobów tytoniowych lokal, w którym zamierzają wykonywać koncesję oraz, o ile chodzi o koncesję na hurtową sprzedaż wyrobów tytoniowych, wykazać się kapitałem lub kredytem, potrzebnym do prowadzenia przedsiębiorstwa.

Koncesje na sprzedaż wyrobów tytoniowych mogą być nadawane zarówno osobom fizycznym jak i prawnym.

§ 23. Nie mogą otrzymać koncesji na sprzedaż wyrobów tytoniowych, ani pełnić funkcji zastępcy koncesjonariusza:

- a) posłowie i senatorowie,
- b) osoby, pozostające w służbie państwowej cywilnej albo wojskowej, w przedsiębiorstwach państwowych, w służbie samorządowej lub instytucji publiczno-prawnej, choćby stosunek ich był kontraktowy, z wyjątkiem osób piastujących honorowo t. j. bezinteresownie jakąś godność lub urząd w powyższych instytucjach,
- c) osoby, przeciw którym toczy się postępowanie karno-sądowe lub upadłościowe,
- d) osoby skazane prawomocnym wyrokiem sądu karnego, o ile skazanie pociąga utratę zdolności do piastowania urzędu publicznego,
- e) osoby, zasądzone prawomocnie za przemyślnictwo nielegalną fabrykację lub sprzedaż wyrobów monopolowych, oszustwo i inne przestępstwa z chęci zysku, bądź za działalność antypaństwową,
- f) niezdolne według ustaw cywilnych do zaciągania zobowiązań lub do swobodnego rozporządzania swym majątkiem,



g) nieposiadające obywatelstwa polskiego o ile istniejące traktaty lub konwencje nie zawierają odrębnych w tym względzie postanowień,

(Ciąg dalszy nastąpi.)

(Przedruk z Dz. U. R. P. z dnia 24 grudnia 1931 r. Nr. 110.)

## U S T A W A

z dnia 19. grudnia 1931 r.

**w sprawie zmiany ustawy z dnia 15 lipca 1925 r. o państwowym podatku przemysłowym.**

(Ciąg dalszy z Nr. 8)

2. kategorie lub rodzaje mniejszych przedsię-

biorstw i zasady uproszczonej księgowości, posiadającej moc dowodową, przewidzianą w niniejszym artykule, i której prowadzenie przez tych podatników będzie uzasadniało zwolnienie od podatku lub stosowanie stawek, przewidzianych dla prowadzących prawidłowo księgi handlowe.

**Art. 21.** Art. 80 ustęp drugi ustawy o państwowym podatku przemysłowym otrzymuje brzmienie następujące;

„Przed upływem terminu, wyznaczonego do wniesienia odwołań, względnie skargi do sądu, niezależnie od rozstrzygnięcia nakazów platniczych, władze podatkowe i instancje są obowiązanym do udzielenia zgłaszającym się podatnikom lub ich pełnomocnikom ustnych informacji, dotyczących podziału wymiarów oraz kwot ustalonych obrotów i przypadającego do uiszczenia podatku”.

**Art. 22.** Art. 84 ust. 1 ustawy o państwowym podatku przemysłowym otrzymuje brzmienie następujące:

„Od przedsiębiorstw i zajęć, podlegających podatkowi przemysłowemu, a z jakichkolwiek powodów wcale nie pociągających do opodatkowania w terminach, oznaczonych w niniejszej ustawie, wymierza się podatek dodatkowy w ciągu pięciu lat.

W ciągu lat trzech może być dodatkowo wymierzony podatek, jeśli na skutek późniejszego ujawnienia konkretnych okoliczności pierwotny wymiar okaze się za niski.

**Art. 23.** Ustęp ostatni art. 85 ustawy o państwowym podatku przemysłowym otrzymuje brzmienie następujące:

„Spóźnione odwołania komisja szacunkowa, względnie władza skarbową (art. 82) pozostawia bez rozpatrzenia, o ile nie uzna, że zasada ważna a nieuchronna przyczyna opóźnienia”.

**Art. 24.** Ust. 1 art. 94 ustawy o państwowym podatku przemysłowym otrzymuje brzmienie następujące:

„W gospodarstwie zasadnionych lub zasługujących na szczególne uwzględnienie wypadkach Ministrowi Skarbu przysługuje prawo całkowitego lub częściowego zwalniania od podatku, odroczenia i rozkładania na raty, jako też częściowego lub całkowitego umarzania zaległych kwot podatku oraz kar pieniężnych, tudzież odsetek za odroczenie i kar za zwłokę i kosztów egzekucyjnych, jak również darowania skutków niedotrzymania wszelkich przewidzianych w niniejszej ustawie terminów. O ile chodzi o stosowanie powyższego przepisu do zarządzeń o charakterze ogólnym, zarządzenia te wydaje Minister Skarbu w porozumieniu z Ministrem Przemysłu i Handlu”.

**Art. 25.** Ust. 3 art. 94 ustawy o państwowym podatku przemysłowym otrzymuje brzmienie następujące:

1) częściowego lub całkowitego zwalniania od podatku obrotów eksportowych, o ile nie są zwolnione od podatku na mocy art. 5 p. 15 ustawy, oraz wszelkiego rodzaju obrotów komisantów z tranzarcją eksportowych w wypadkach, w których pobór tego podatku okazałby się przeszkodą dla rozwoju eksportu;

2) udzielenia eksporterom bonifikacji podatku uiszczonego od obrotów, pochodzących z dostawy części składowych oraz materiałów pomocniczych i innych, użytych do wytworzenia wywiezionych zagranicę towarów;

2) częściowego lub całkowitego zwalniania od podatku obrotów ze sprzedaży na rachunek osób, nie opłacających podatku przemysłowego (art. 5 p. 5);

(Ciąg dalszy nastąpi.)

(Przedruk z Dz. U. R. P. nr. 112 z dnia 31. grudnia 1931 r.)

## W a i n e Z g r o m a d z e n i e

członków Banku Ludowego, Spółdz. z odp. ogr. w Nowej Wsi oddędzie się dnia 20. marca 1932. o godzinie 15-tej (trzeciej) w lokalu p. Holony. w Nowej Wsi.

ul. K. Miarki 7.

PORZĄDEK DZIENNY:

1. Zagajenie i wybór przewodniczącego, Sprawozdanie Zarządu i Rady Nadzorczej z czynności za rok 1931.,
3. Odczytanie protokołu z dokonanej rewizji ziązkowej,
4. Zatwierdzenie bilansu rocznego i udzielenie Radzie i Zarządowi pokwitowania,
5. Podział zysku,
6. Zmiany statutu,
7. Uchwala z art. 46. Ust. o Spółdz.,
8. Wybór trzech członków Rady Nadz.,
9. Wolne wnioski bez uchwał.

**Bank Ludowy, Spółdz. z odp. ogr. w Nowej Wsi**

**Rada Nadzorcza: (—) Fryc, prezes.**

## ROZPORZĄDZENIE MINISTRA SKARB

z dnia 4 lutego 1932 r.

wydane w porozumieniu z Ministrem Przemysłu i Handlu w sprawie zryczalowania podatku przemysłowego od obrotu dla drobnych przedsiębiorstw.

Na podstawie art. 76 ustawy z dnia 15 lipca 1925 r. o państwowym podatku przemysłowym (Dz. U. R. P. Nr. 79, poz. 550) w brzmieniu ustawy z dnia



19 grudnia 1931 r. (Dz. U. R. P. Nr. 112, poz. 881) zarządza się co następuje:

§ 1. W latach podatkowych 1932 i 1933\* podatek przemysłowy od obrotu będzie pobrany w formie ryczałtu od przedsiębiorstw, zaliczonych na rok podatkowy 1932 w myśl taryfy, stanowiącej załącznik do art. 23 ustawy z dnia 15 lipca 1925 r. o państwowym podatku przemysłowym (Dz. U. R. P. Nr. 79, poz. 550):

a) do III i IV kategorii świadectw przemysłowych dla przedsiębiorstw handlowych według rozdziałów I, IX, XII i XX części II lit. A taryfy)

b) do VIII kategorii świadectw przemysłowych — według rozdziału XIX cz. II lit. c) taryfy (z wyjątkiem przedsiębiorstw wymienionych w punkcie e);

c) do VI i VII kat. świadectw przemysłowych zajęć rzemieślniczych i rękodzielniczych, posiadających karty rzemieślnicze, względnie na obszarze woj. śląskiego — poświadczenia władz przemysłowych I instancji, dorożkarstwa i furmaństwa oraz przemysłu ludowego według rozdziału XIX części II lit. C taryfy,

których przeciętny prawomocny obrót w stosunku rocznym, ustalony za lata podatkowe 1928, 1929 i 1930, względnie w wypadku, gdy przedsiębiorstwo w roku 1928 nie było prowadzone — za lata podatkowe 1929 i 1930, nie przekroczył kwoty 45.000 zł w m. st. Warszawie i w miastach, zaliczonych do I-szej klasy miejscowości w myśl części I taryfy, i 35.000 zł w pozostałych miejscowościach,

d) do IV kategorii świadectw przemysłowych dla przedsiębiorstw skupu zawodowego w myśl rozdziału II części II lit. A taryfy, o ile przeciętny roczny prawomocny obrót za lata podatkowe 1928, 1929 i 1930, względnie w wypadku gdy przedsiębiorstwo w roku 1928 nie było prowadzone — za lata podatkowe 1929 i 1930, nie przekroczył kwoty 20.000 zł,

e) do VIII kategorii świadectw przemysłowych zajęć rzemieślniczych i rękodzielniczych, posiadających karty rzemieślnicze, względnie na obszarze województwa śląskiego — poświadczenia władz przemysłowych pierwszej instancji, dorożkarstwa oraz furmaństwa w myśl rozdziału XIX części II lit. C taryfy, o ile zatrudniają nie więcej niż jednego najemnego pracownika.

§ 2. Z wymienionych w § 1 punkty a), b), c) i d) niniejszego rozporządzenia przedsiębiorstw są wyłączone od opłaty podatku przemysłowego od obrotu w formie ryczałtu:

1. przedsiębiorstwa, powstałe po dniu 31 grudnia 1929 r.,

2. spółki akcyjne, spółki z ograniczoną odpowiedzialnością i inne przedsiębiorstwa, które na zasadzie swych statutów lub specjalnych przepisów są obowiązane do publicznego ogłaszania sprawozdań o swych operacjach lub do składania sprawozdań do zatwierdzenia właściwym organom (art. 54 ustęp drugiej ustawy o państwowym podatku przemysłowym z dnia 15 lipca 1925 r.),

3. przedsiębiorstwa, które do dnia 15 marca 1932 r. względnie do dnia 15 lutego 1933 r. złożą właściwemu urzędowi skarbowemu pisemne oświadczenie o prowadzeniu od początku danego roku prawidłowych ksiąg handlowych — za ten rok, względnie lata, w których księgi są prowadzone,

4. przedsiębiorstwa, których przeciętny obrót towarami, podlegającemu scalonemu podatkowi przemysłowemu, przekraczał w stosunku rocznym za

lata podatkowe 1928, 1929 i 1930, względnie w wypadku, gdy przedsiębiorstwo w roku 1928 nie było prowadzone — za lata podatkowe 1929 i 1930, 75 proc. ogólnego obrotu tych przedsiębiorstw.

§ 3. Celem obliczenia zryczałtowanego podatku przedsiębiorstwa wymienione w § 1 punkty a), b) i c) niniejszego rozporządzenia, zaliczone zostaną na podstawie przeciętnego rocznego prawomocnego obrotu, ustalone za lata podatkowe 1928, 1929 i 1930, względnie w wypadku, gdy przedsiębiorstwo w roku 1928 nie było prowadzone — za lata podatkowe 1929 i 1930 — do jednej z grup według następującej taryfy:

Grupa	Przeciętny roczny obrót		Podatek na rzecz Skarbu	10%-wy dddateł nadwycieczny w myśl ustawy z dnia 12/11 1931 r. (Dz. U. R. P. N. 16. poz 82).	Razem na rzecz Skarbu
	ponad	do			
	w z ł o t y c h				
1	—	3 000	30	3.	33.
2	3.000	4 000	35	3,5	38,5
3	4.000	5 000	45	4,5	49,5
4	5.000	6.000	55	5,5	60,5
5	6.000	7.000	65	6,5	71,5
6	7.000	8.000	75	7,5	82,5
7	8.000	9.000	85	8,5	93,5
8	9.000	10.000	95	9,5	104,5
9	10.000	11.000	105	10,5	115,5
10	11 000	12.000	115	11,5	126,5
11	12.000	13.000	125	12,5	137,5
12	13.000	14.000	135	13,5	148,5
13	14.000	15.000	145	14,5	159,5
14	15.000	16.000	155	15,5	170,5
15	16.000	17.000	165	16,5	181,5
16	17 000	18.000	175	17,5	192,5
17	18.000	19.000	185	18,5	203,5
18	19.000	20.000	195	19,5	214,5
19	20.000	21.000	205	20,5	225,5
20	21.000	22.000	215	21,5	236,5
21	22.000	23.000	225	22,5	247,5
22	23.000	24.000	235	23,5	258,5
23	24.000	25.000	245	24,5	269,5
24	25.000	26.000	255	25,5	280,5
25	26 000	27.000	265	26,5	291,5
26	27.000	28.000	275	27,5	302,5
27	28.000	29.000	285	28,5	313,5
28	29.000	30.000	295	29,5	324,5
29	30.000	31.000	305	30,5	335,5
30	31.000	32.000	315	31,5	346,5
31	32.000	33.000	325	32,5	357,5
32	33.000	34.000	335	33,5	368,5
33	34.000	35.000	345	34,5	379,5
34	35.000	36.000	355	35,5	390,5
35	36.000	37.000	365	36,5	401,5
36	37.000	38.000	375	37,5	412,5
37	38.000	39 000	385	38,5	423,5
38	39 000	40.000	395	39,5	434,5
39	40.000	41.000	405	40,5	445,5
40	41.000	42.000	415	41,5	456,5
41	42.000	43.000	425	42,5	467,5
42	43.000	44.000	435	43,5	478,5
43	44.000	45.000	445	44,5	489,5

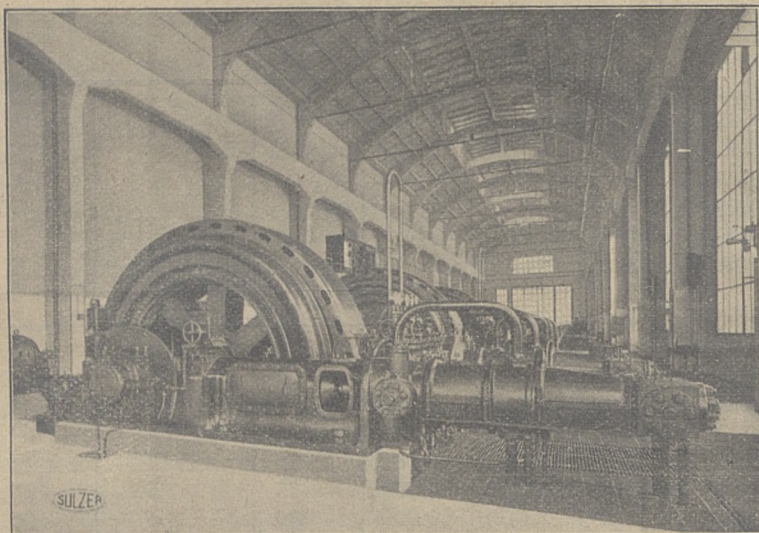
(Ciąg dalszy nastąpi).

(Przedruk z Dziennik Ustaw Rzeczyposp. Polskiej nr. 14 z dnia 26 lutego 1932 r.)



# BRACIA SULZER, Spółka Akcyjna

## WINTERTHUR, (Szwajcaria)



### KOMPRESORY

Kompresory dla powietrza i gazów o dużych wydajnościach;

Kompresory o wysokich ciśnieniach do 1000 atm. dla fabryk chemicznych;

Pompy dla gazów o wysokim ciśnieniu.

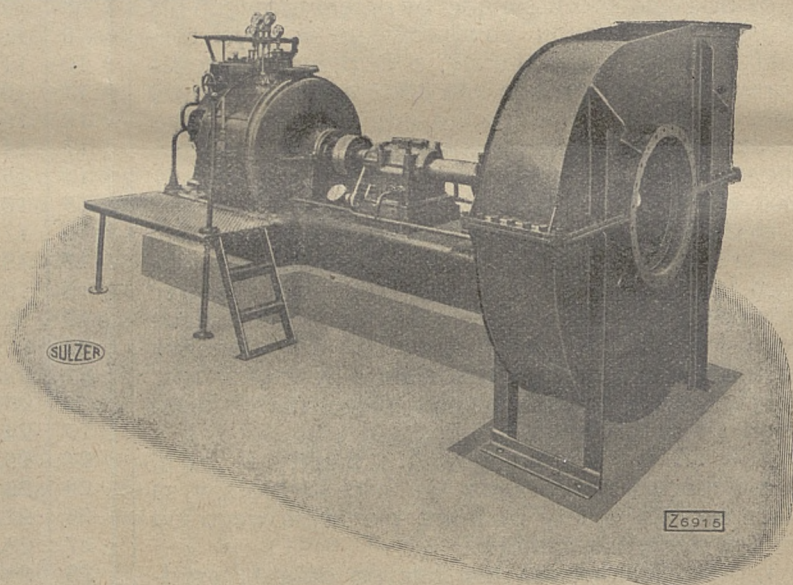
### WENTYLATORY

Wentylatory odśrodkowe dla wysokiego średniego i niskiego ciśnienia;

Wielostopniowe wentylatory dla wysokiego ciśnienia;

Wentylatory kopalniane, śrubowe, wyciągowe dla gorących gazów, pary, itp.;

Wentylatory dla przewietrzania, ogrzewania, ochładzania i odpylania budynków fabrycznych.



### POMPY ODŚRODKOWE TURBO-POMPY

Pompy dla wysokich ciśnień dla wodociągów miejskich; — Stacje pomp dla kopalń; — Pompy kanalizacyjne; — Pompy dla doków; — Pompy dla kondensacji; — Pompy turbinowe do zasilania kotłów; — Pompy niskiego ciśnienia dla odwadniania i nawodniania; — Pompy dla magazynowania wody w elektrowniach wodnych; — Samoczynne pompy dla wodociągów domowych; — Pompy przeciwpożarowe; — Pompy otworowe; — Pompy dla zagłębiania szybów; — Pompy dla kwasów i ługów itp.

