

W PARTII PPS

PPS w odbudowie i rozbudowie gospodarki i życia społecznego ziemi szczecińskiej

W związku ze Zjazdem Województwa PPS w Szczecinie, który odbył się w ub. tygodniu, przedstawił SAP zwrócić się do sekretarza tamtejszego Wojewódzkiego Komitetu PPS, tow. Eugeniusza Przeciszewskiego, z prośbą o podzielenie się informacjami na temat udziału PPS w odbudowie życia społecznego i gospodarczego ziemi szczecińskiej.

Na wstępie tow. Przeciszewski zabrał głos i przedstawił Partię od czasu poprzedniego Zjazdu, który odbył się w sierpniu 1945 roku.

— Wzrost siły i znaczenia Partii w tym okresie — mówił tow. Przeciszewski — obrazuje najlepiej wzrost liczby członków organizacji partyjnej. W ciągu niespełna dwu lat PPS rozprzestrzeniło się z 3 tys. do z górą 40 tys. członków.

Ośrodki przemysłowe, Szczecin, Starogard, Białogard, Słupsk, Koszalin i inne — są głównymi ośrodkami działalności PPS na terenie robotniczym. Równocześnie PPS skupia w swoich szeregach duży procent chłopów i rybików. Wielkie są także wpływy naszej Partii wśród inteligencji pracującej.

Ogłoszając program polityczny, tow. Przeciszewski przedstawił charakterystykę tak zwanej „rozbudowy” akcji społecznej i politycznej, prowadzonej na dwóch płaszczyznach: przez WK oraz Powiatowe i Miejskie Komitety PPS. W akcji tej uczestniczą ponad 2 tys. aktywistów. Przez ten czas Partia prowadziła szereg zadań, jak spóźnieć, cz. i inne itp.

— Jak przedstawia się udział w odbudowie życia gospodarczego województwa?

— Przy WK PPS istnieje silna i żywota Rada Gospodarcza PPS oraz Koło Inżynierów i Techników — pęposowców. Korzystając z do-

świadczeń pracy pęposowców, kierujących poszczególnymi dziedziami aparatu państwowego i samorządowego, oraz spółdzielczych, obie instytucje opracowują plany regionalnej odbudowy i zagospodarowania województwa.

Na terenie woj. szczecińskiego dokonano rozwoju spółdzielczości. Społeczni działacze spółdzielczy byli założycielami wielkich spółdzielni spożywców, jak „Robotnik” w Szczecinie, „Promień” w Koszalinie, i in., a także Szczecińskiej Spółdzielni Mieszkaniowej.

Ochronie organizacja wojewódzka PPS, wspólnie z organizacją woj. PPR wysunęła jako naczelne zadanie gospodarcze — walkę z drożyzną i spekulacją. Do akcji tej WK PPS delegował najlepszych aktywistów i przystąpił do szkolenia dalszych kadr. Współpraca z PPR na odcinku zwalczania drożyzny, podobnie jak przy rozwiązywaniu innych zagadnień praktycznych, układa się pomyślnie.

Odbudowa życia gospodarczego i społecznego ziemi szczecińskiej, zaobserwowana jednolitym frontem PPS i PPR, dalsze szkolenie kadr partyjnych i szeroki masowy udział członków PPS — oto najważniejsze zadania, jakie stawiamy sobie na ostatnim Zjeździe. Zjazd ten — kończył tow. Przeciszewski — który w oparciu o referaty polityczne, gospodarcze i organizacyjne przewodniczącego Rady Naczelnej PPS tow. Szwalbko, sekretarza generalnego OKW PPS tow. Cyrankiewicza i sekretarza OKW tow. Owika, przedyskutował

głównie, wszystkie problemy aktualne i zadania na przyszłość, będzie miał niewątpliwie duży wpływ na dalszy wzrost siły i znaczenia Polskiej Partii Socjalistycznej w woj. szczecińskim.

KOMUNIKAT WK PPS SZCZECIN

Przypomina się wszystkim Komitetom Powiatowym PPS o obowiązku wyznaczania korespondenta w miastach województwa.

Te Komitety Powiatowe, które nie wykonały jeszcze tego zadania, winny to uczynić najpóźniej do dnia 30 bm.

Wyznaczony korespondent winien niezwłocznie podać swój adres, datę urodzenia i jedną fotografię do WK PPS Szczecin (referat prasowy), celem wystawienia mu legitymacji.

UWAGA! PPS-OWCY RADNI ST. R. N. Planarne posiedzenie klubu PPS St. R. N. (sobota) odbędzie się w dniu 28 (sobota) o godz. 14 w sali posiedzeń St. Rady Narodowej.

Zehrania Dzielnio i Koi

UWAGA PPS-OWY GROCHOWA. Wszyscy członkowie P.P.S. — dzielnicy Grochów, którzy należą do Związku Uczestników Walki Zbrojnej o Niepodległość i Demokrację, winni zarejestrować się w Wydziale Wojskowym dzielnicy do dnia 27 bm.

Referat przyjmują w poniedziałki, środy i piątki w godz. 18 — 20.

DZIELNICA BIELANY. Dnia 26-go czerwca o godz. 18-19 odbędzie się Nadzwyczajne Plenne Zebranie członków PPS Dzielnicy Białany, w lokalu „Nasz Dom” przy ul. Schlegela 10. Zjazd jest obowiązkowy.

DZIELNICA SASKA KĘPA. W dniu 27. 6. r. b. w piątek, o godz. 18.30, w lokalu dzielnicy Saska Kępa, ul. Francuska 7 odbędzie się ogólne zebranie członków i sympatyków z referatem tow. Zdzisława Kępa na temat „Aktualne zadania polityczne”.

DZIELNICA GROCHÓW. Dnia 27 (piątek) o godz. 18 przy ul. Podskarbie 6 odbędzie się zebranie członków i sympatyków PPS z referatem na temat polityczny wygłoszy tow. Reimant.

DZIELNICA OCHOTA. Dnia 27 (piątek) o godz. 18 przy ul. Niemcewicz 9 odbędzie się zebranie członków i sympatyków z referatem na temat organizacyjny tow. Zaborzkiego.

DZIELNICA NOWE-BRÓDNO. Dnia 27 (piątek) o godz. 18 przy ul. Białostocka 27 zebranie członków i sympatyków z referatem na temat gospodarczy tow. Giergielewicz.

DZIELNICA WOLA. Dnia 27 (piątek) o godz. 17 przy ul. Ogrodowej 39/41 — zebranie członków i sympatyków PPS z referatem tow. Mozykiewicza na temat „Polityka zagraniczna”.

DZIELNICA TARGÓWEK. Dnia 28 (sobota) o godz. 18 przy ul. Piotra Skarki 48 — zebranie członków i sympatyków PPS z referatem tow. K. Kosińskiego na temat historia spółdzielczości.

DZIELNICA ZOLIBÓRZ. Dnia 27 (piątek) o godz. 18 przy ul. Koszalska 10 — zebranie członków i sympatyków PPS z referatem tow. Dzielnińskiego na temat gospodarczy.

DZIELNICA RAKÓWIEC. Dnia 27 (piątek) o godz. 18 przy ul. Pruszkowskiej 6 — zebranie członków i sympatyków PPS z referatem tow. St. Świątko.

DZIELNICA CZERNIAKÓW. Dnia 27 (piątek) o godz. 18 przy ul. Radońskiej 10 — zebranie członków i sympatyków PPS z referatem na ten dzień przygotowane.

POWIAZANIE KOLEJ. Dnia 27 (piątek) o godz. 18 przy ul. Obosowej 80 — zebranie członków i sym-

Kto i ile

wpłacił na S.F.O.S

Ogólna suma wpłat na S. F. O. S. jaka wpłynęła od ofiarodawców z całego kraju do dnia 21 bm., wynosi 434.200.000 zł.

Z poszczególnych warstw społecznych największy udział w tej sumie mają przedstawiciele handlu. Wkład ich przekracza 28 procent. Niewiele mniejszy, bo wynoszący przeszło 27 proc., jest wkład świata pracy. Rzeźmiło wpłaciło 19 proc., rolnictwo około 11 proc., wojsko i przemysł prawie jednakoowo po 4,35 proc. Kolejno następują wpłaty: szkolnictwa — 3,3 proc., apiekarzy — 1,25 proc., sportowców — 1 proc. Wolne zawody wpłaciły 0,44 proc. i duchowieństwo — 0,05 proc.

Peza wymieniona suma S. F. O. S. posiada w Banku Narodowym w Warszawie złożona tam w depozycie obligacji Pożyczki Odbudowy Kraju na sumę 1.507.000 zł i papiery wartościowe przedłożone na 72.200 zł, w rubelach sowieckich — na 6.387 zł i w dolarach — na 25 dolarów.

Szczury! Szczury!

Za 4 dni Warszawa rusza do ataku

Głównie żagiel użarzyć względnie wyćierać różne przynależności do szkodliwych zwierząt, nie doład jednak pokaźną jak dotąd, małych w stosunku do niego gryzoni, a zwłaszcza szczurów.

Dalej się to dzieje temu, że szczury posiadają umiejętność przystosowania się do terenu, posiadają ową wagę, ostrożność, podejrzliwość, przebiegłość, zwinność. Do walki z takim przeciwnikiem musi być zastosowana planowa i ogólna współpraca wszystkich mieszkańców.

Akcja walki ze szczurami została poprzedzona odświeżeniem Warszawy, aby w ten sposób pozbawić szczury łatwego żeru. 1 lipca jednocześnie we wszystkich posesjach ze stanie założona trutka. Pozostawienie jakiegokolwiek pożywienia będzie powodowało, że przeżyjące tam szczury, przy ich ogromnej płodności, będą rozsiewały trutkę na najbliższe sąsiedztwo i okolicę.

Szczur jest ohydliwym szkodnikiem gospodarczym (wiele miliardów zł. rocznie strat), wrogiem zdrowia naszego i naszych bliskich, a więc uchylenie się kogokolwiek od udziału w akcji jest działaniem na szkodę nie tylko własną, lecz i wszystkich sąsiadów, którzy w tej akcji weźmą udział.

W zrozumieniu dobra sumiennych obywateli, którzy wykupili trutkę i którzy te trutki wyleją — aby ich praca nie poszła na marne — postanowiono od 26 bm. do tych wszystkich, którzy nie dopełnili tego obowiązku, dostarczyć trutki, pobierając niezależnie od normalnych opłat, opłaty za dozwolenie.

Słuszny list — właściwy oddźwięk „Nadwiślanka” dostała szkołę

List jednego z konsumentów, który wniósł skargę do Ministerstwa Aprowizacji na złą jakość oraz nieręgalne wydawanie chleba kartkowego, spowodował przeprowadzenie inspekcji w szeregu sklepów rozdzielczych w Warszawie.

Jak się okazało sklepy te zapatrzywane były przez Spółdzielnię Pracy Piekarskiej „Nadwiślanka”, która nie wywiązywała się ze swoich zobowiązań. Przeprowadzona z kolei kopiała w wymienionej piekarni wykazała szereg rażących niedokładności i uchybień, braki w remanentach maki konywentowej, niedbałe prowadzona księgowość, brak rozliczeń z otrzymanych ilości, pokrywanie mąką bieżącą zaległości z poprzednich miesięcy, powstających z winy piekarni, nie wydawanie pełnych ilości chleba odbiorcom na pokwitowane asygnyaty itp. Ze względu na to, że uchybień te, oddziały się na kłopot na konsumentach, Ministerstwo prosi wreszcie położyć kres zabagnionym stosunkom w dziedzinie wypieku chleba konywentowego.

NAGRODA! 50.000 zł.

za wykrycie sprawców kradzieży penicyliny, pochodzącej z darów UNRRA, a dokonanej w magazynach Gospodarczego Zrzeszenia Samorządu Terytorialnego w Łodzi, ul. Kopernika 67/69.

Cechy penicyliny są znane. Wszelkie wiadomości proszę kierować Administracji Dziennika Łódzkiego, Łódź, Piotrkowska 96 pod „Nr. 10814”.

Gdzie kucharek sześć — tam nie ma co jeść... Trzeba budować nowe mieszkania innego wyjścia nie znajdzie nawet — nadkwaterunek

Złotybie mieszkania przez ludzi pracy drogą urzędową jest nieosiągalne — stwierdziła Komisja Planowania St. Rady Narodowej, dyskutując nad działalnością Wydz. Kwaterunkowego Z. M. Brak jest bowiem koncepcji przydziałowej, co jest także powodem, że ciągle istnieje potajemny i b. ożywiony handel mieszkaniami.

Stosowana dotychczas zasada, że mieszkanie przydziela się tym, którzy je wskażą, staje się nonsensem. Palącą koniecznością jest więc opracowanie regulaminu przydziału ze specjalnym uwzględnieniem mieszkaniów domów zagrochonych wzięcie dnia współmieszkańców z gruzłkami.

W stosunku do opornych będą zastosowane kary.

W związku z zarządzeniem prezydenta Warszawy, 12:

„Właściciele lub użytkownicy innych obiektów, jak fabryk, warsztatów, składów, młynów, magazynów, teatrów, szkół, banków, targowisk, hoteli, przedsiębiorstw przewozowych itp. oraz obiektów miejskich dochodowych, wojskowych, państwowych mają wykupić trutkę w ilości ustalonej w specjalnym wezwaniu”.

Dla uniknięcia różnorodnego komentowania tego punktu wydział sanitarny ogłasza następującą tabelkę orientacyjną:

Osoby i instytucje, wymienione w tym punkcie, mają dokonać samodzielnego obliczenia terenu swego przedsiębiorstwa wzgl. instytucji i wykupić trutkę w ilości 4-6 terek po 50 gramów na każde 10 m. kw. powierzchni.

Instytucje, przedsiębiorstwa itp. nie produkujące odpadków, stanowiących żer dla szczurów, są zobowiązane wykupić połowę tej ilości trutki.

Sprzedaż trutki — do 30 bm.

Prezydium St. R. N. Powstańcom Śląskim

Prezydium Stoicznej Rady Narodowej, jako członek Komitetu Fundacji Sztafardów dla Powstańców Śląskich, uchwalilo wyasygnować na ten cel 50.000 złotych, (Rs)

Notatnik stolicy

CO ODBUDOWUJE SPB. W bieżącym sezonie SPB na terenie miasta prowadzi prace budowlane przy 65 większych obiektach: kościoł św. Anny na Krakowskim Przedmieściu, Teatr Ateneum, Bank Gospodarstwa Spółdzielczego, gmach i hotel „Spółem” — budynek magazynowy, warsztaty i garaże „Spółem” na Stawkach, Ponadto SPB zabezpiecza szereg budynków zabytkowych Starego Miasta, remontuje i odbudowuje gmachy ZNP, gmach Sądów Grodzkich na Lesznie, przeprowadza roboty przy budowie jedynego tunelu kolejowego. Są to przebiegające remonty i przebudowy budynków wyopalonych i zniszczonych.

Przez tego SPB buduje domy mieszkalne typu dwupokłowego dla Warszawy. Spółdzielnia Mieszkaniowa na Żoliborzu, Rakowie i Kole, rozbudowuje gmach PPS przy ul. Żłoda 1.

NA ODBUDOWE SOCJALISTYCZNEGO OSIEDLA SZKOLENIOWEGO IM. ST. DUBOIS W OTWOCKU

25 bm. odbył się w sali „Roma” koncert zorganizowany przez OM TUR na odbudowę socjalistycznego Osiedla Szkoleniowego im. Stanisława Dubois w Otwocku. Koncert zapoczątkował cykl imprez artystycznych, które zostaną zorganizowane przez OM TUR, celem zdobycia niezbędnych funduszy na odbudowę wspomnianego wyżej osiedla.

WALNE ZEBRANIE METALOWCÓW. 29 bm. o godz. 10 odbędzie się w sali Rady Związków Zawodowych ul. Nowy Zjazd 1. Walne Zebranie Delegatów Zakładów Metalowych w Warszawie, celem dokonania wyboru nowego Zarządu Centralnego Zw. Zaw. Metalowców odd. Warszawski.

UWAGA — OB. RADNI! Pojednane Zarządzenie Dzielnicy Rady Narodowej W-wa — Zachód odbędzie

Zasady te winny obowiązywać także w domach oddanych do użytku przez wszystkie urzędy i instytucje. Podobnie wszystkie urzędy i instytucje winny przestrzegać obowiązujące normy zagęszczenia.

KTO WAZNIEJSZY?

Przy dokuczliwym braku mieszkań, nie pozbawionym pikantem, jest fakt, że przekwaterowaniami i dokwaterowaniami zajmuje się wciąż aż 6 władz. (Wydział Kwaterunkowy, Sekcje Miejskaniowe przy Starostwach Grodzkich, Komisje Mieszkaniowe DRN, Wojewódzka Komisja Lokalowa, Nadzwyczajna Komisja Mieszkaniowa i Nadzwyczajna Komisja Mieszkaniowa przy Prezydium Rady Ministrów). Jeżeli doda się do tego częste przekraczanie uprawnień, wynikające z niezadowolonych ambicji podkreślenia „prestizżu” — zwłaszcza niższych instancji — nie trudno jest wyobrazić sobie, ile zabiegów i czasu potrzeba na przeprowadzenie danej sprawy do końca.

Chwytym, stosowanym ostatnio dość często, jest — pozostawianie w opuszczeniu mieszkań lokatorów, zameldowanego niedawno przed wyprawa do lokatora głównego. Tymczasem mieszkanie w takim wypadku winno być w ogóle oddane do dyspozycji Wydziału Kwaterunkowego.

Dużą rolę w oczyszczaniu ciekłej ciele „atmosfery mieszkaniowej” mogą odegrać Komitety Blokowe. Muszą one jednak ściśle współpracować z Wydziałem Kwaterunkowym. Przy ich pomocy trzeba przeprowadzić ścisłą ewidencję lokali mieszkalnych z podaniem rzeczywistych danych.

NAUKA WCIAZ IDZIE W LAS

Wszystkie te przykre doświadczenia, powodujące, rzecz prosta, mnóstwo niezadowolonych, prowadzą do jednego wniosku: miasto musi za wszelką cenę przystąpić do budowy nowych mieszkań. Budowa ich, to pilna konieczność. Wobec ogromu zapotrzebowania na mieszkania, a jednocześnie z powodu ogromu zadań, jakie spadają jeszcze w innych tytułach na miasto, może ono prze-

Jakie będą losy szpitala na Grochowie chce wiedzieć DRN — Praga Południe

Na zebraniu plenarnym DRN — Praga Pld. w dn. 25 bm. specjalna uwaga poświęcona została kwestii szpitala przy ul. Grochowskiej. Min. Oświaty zamierza bowiem odebrać gmach szpitalni i ułokować w nim z początkiem akad. roku szkolnego, mieszczący się tu przedtem, Instytut Weterynaryjny.

Docenając konieczność kształcenia młodzieży, radni podkreślają trudność, jakie mogą wyniknąć z likwidacji tak ważnej dla zdrowia mieszkańców placówki. Ponieważ nie załatwiono jeszcze sprawy lokalu zastępczego i kredytów na transakcję — sytuacja szpitala jest na prawdę trudna. Ma być ona przedstawiona na plenum St. R. N. w dniu 2 lipca br.

Sprawę transwazyjnego rozlokowania przystanków tramwajowych wysunięto pod adresem władz M. Z. K.

się 27 bm. o godz. 10.30 w sali Rady ul. Bona 70.

Posiedzenie Plenarne Dzieln. Rady Narodowej W-wa-Południe odbędzie się 30 bm. o godz. 17 w sali Min. prowizacji, ul. Chłodnia 28.

Akta I. Zg. 392/47.

ORWIESZCZENIE PUBLICZNE

Sąd Grodzki w Warszawie, Oddział I. wyzywa Gittie vel Gucie z Rajngoldow Gendunel, córke Józefa i Hendli z Rozentalow, urodzoną w Wilejki 1 lipca 1934 roku, ostatnio zamieszkałą w Warszawie, aresztowaną przez gestapo 31 lipca 1934 r. i osadzoną na ul. Sucha, aby w terminie 1-miesięcznym stawiła się do Sądu, gdyż po upływie tego terminu Sąd stwierdzi jej zgon, oraz wyzywa wszystkie osoby, które mogą udzielić jakiegokolwiek wiadomości o zaginionej, aby w powyższym terminie doniosły o nich Sądowi.

Sekretarz Sądu (S. Sikorski)

8837

KINO PALLADIUM

Złota 7/9

Początek seansów

codziennie o godz. 2, 4 i 6

ZAWIADOMIENIE

Przegląd Zarządu Głównego Związku Zawodowego Pracowników Filmowych Rzeczypospolitej Polskiej zawiadamia wszystkich Zarządy Oddziałów, Członków Zarządu Głównego i Delegatów wybranych na Zjazd, iż 2-gi Ogólnokrajowy Zjazd Związku Zawodowego Pracowników Filmowych R. P., odbędzie się w dniach od 4 do 6 lipca br. w Łodzi ul. Narutowa 27.

Otwarcie Zjazdu dnia 4 lipca godz. 10 rano.

Porządek dzienny Zjazdu:

1. Zagajenie i wybór Przewodniczącego i Prezydium.

2. Wybory Komisji:

a) Komisji Mandatowej,

b) „Matki,

c) „Skrutacyjnej,

d) „Wnioskowej.

3. Referat Komisji Centralnej Związku Zawodowego (polityczno-gospodarczych).

4. Sprawozdanie ustępujących Władz Związku:

a) Przewodniczącego,

b) Sekretarza Generalnego,

c) Skarbnika,

d) Komisji Rewizyjnej.

5. Dyskusja.

6. Udzielenie absolutorium ustępującemu Zarządowi

7. Sprawozdanie Komisji Mandatowej.

8. Wytyczne działalności Zarządu Głównego na przyszłość.

9. Przegłoszenie zgłoszonych wniosków.

10. Wybory Władz Związku:

a) Zarządu Głównego,

b) Komisji Rewizyjnej,

c) Sądu Centralnego.

11. Sprawozdanie Komisji Skrutacyjnej.

12. Poprawki do Statutu.

13. Wolne wnioski.

14. Zakończenie Zjazdu.

Za Prezydium Zarządu Głównego

Sekretarz Generalny

8834 (—) STEFAN RUBINSKI

8834

8834

8834

8834

8834

8834

8834

8834

8834

8834

8834

8834

8834

8834

8834

8834

8834

8834

8834

8834

8834

8834

8834

8834

8834

8834

8834

8834

8834

8834

8834

8834

8834

8834

8834

8834

8834

8834

8834

8834

8834

8834

8834

8834

8834

8834

8834

8834

Praca zarobkowa czy gospodarstwo domowe?

Kłopoty i troski kobiety szwedzkiej

Sztokholm, w czwartku.

(OD SPECJALNEGO WYSLANNIKA)

Gdy zapytałem Alwę Myrdal, jakie najważniejsze problemy nurtują dzisiaj szwedzką kobietę, odpowiedziała bez namysłu:

— Najważniejszym zagadnieniem dzisiejszych czasów jest dla każdej kobiety szwedzkiej trudność połączenia macierzyństwa z pracą zawodową, z pracą zarobkową.

Alwa Myrdal jest jedną z najwybitniejszych działaczek kobiecych Szwecji. Jest żoną byłego ministra handlu, a obecnego sekretarza Komisji ONZ dla Spraw Gospodarczych Europy, profesora Myrdala (twórcy umowy handlowej z ZSRR i Polską, mocno zwalczanego za to przez opozycję). Jest autorką wielu prac z zakresu socjologii, przewodniczącą licznych komisji rządowych, nieustraszoną społeczniczką, a jednocześnie... choć może się to połączyć wydać nieco dziwne — najelastyczniejszą i najlepiej ubraną kobietą w Sztokholmie.

Powiedziano mi, że jeżeli chcę pisać o kobietach szwedzkich, muszę przede wszystkim poznać Alwę Myrdal.

wersytetu Sztokholmskiego. Karin Koek, długoletni radca rządu w zakresie zagadnień finansowych i ekonomicznych, została mianowana w ostatnich miesiącach ministrem bez teki. Kobieta jest twórcą jednego z najpożyteczniejszych wynalazków z okresu wojny: — mleka w proszku.

Lecz praca nie łatwo pogodzić się daje z obowiązkami żony i matki. Związkiem, że posiadanie pomocy domowej należy w Szwecji do luksusu. Służące są bardzo dobrze płatne, a tym niemniej jeszcze na kilka lat przed wojną dawał się w zawodzie tym wybitnie odczuć brak rąk do pracy. Nieliczne więc tylko pracujące matki mogą powierzyć swe gospodarstwo pomocnicom domowym.

Na zakończenie naszej rozmowy Alwa Myrdal stwierdziła, że biorąc coraz większy udział we wszelkich dziedzinach życia, kobiety zwały czyli sztywne, konwencjonalne, biurokratyczne postawy panujące do-

Charakterystyczną cechą szwedzkiego gospodarstwa jest fakt, że w pracy domowej pomaga żonie mąż, a matce synowie. Praca ta staje się tutaj coraz mniej przywilejem, czy raczej pańszczyzną kobiet, a dzielą ją wszyscy domownicy. W szkołach wprowadzono nawet dla chłopców kursy gotowania i gospodarstwa domowego.

Mało dzieci

Sytuacja kobiety, a zwłaszcza kobiety-matki w Szwecji znacznie się podobno poprawiła. T. zw. „Parlament dzieci i matek” uchwalił w roku 1937 szereg reform, dzięki którym powstały bezpłatne zakłady położnicze dla kobiet wszystkich warstw społecznych, kobiety ciężarne otoczone zostały opieką przez specjalne urzędy. Po urodzeniu dziecka każda matka otrzymuje zasiłek oraz premie macierzyńskie.

Kobieta porzucona przez męża, czy nieślubna matka otoczona jest również opieką państwa. Wszystkie te uchwały zostały w dużym stopniu spowodowane zastraszającym spadkiem liczby urodzeń, jaki dawał się zauważyć zwłaszcza w latach 1930—1940. Spadek liczby urodzeń nastąpił wskutek wysokiego uświadomienia płciowego i był wynikiem

świadomego ograniczania ilości dzieci. Rząd, rozumiejąc, że nie na dzieciach przypadkowo przybyłych na świat, lecz na dzieciach upragnionych należy budować przyszłość, nie wypowiedział walki „świadomemu macierzyństwu”, a licznymi reformami i przywilejami dla matek starał się zachęcić rodziców do posiadania dzieci.

Metody te poskutkowały i dzisiaj na ulicach Sztokholmu widzi się nie zliczone ilości wózków z niemowlętami i dzieciaków kilkuniesiętnych, podczas gdy stosunkowo niewiele dzieci w wieku od lat 7 do 16.

DANUTA RAJGRODZKA.

„Parowóz przyszłości” o napędzie gazowym

Aktualne zagadnienia taboru PKP

W dniach 18 — 20 czerwca br. odbył się w Gliwicach i Opolu zjazd naczelników służby mechanicznej i warsztatów głównych, poświęcony aktualnej sytuacji taborowej na P. K. P. — jak również zapoznaniu się ze spostrzeżeniami, jakie poczyniła delegacja inżynierów kolejowych w czasie ostatniego pobytu w Ameryce w związku z zakupem, w ramach pożyczki amerykańskiej, nowych parowozów dla Polski (dla linii węglowych Górny Śląsk — Gdynia).

Ostatnią nowością w Ameryce jest zastosowanie turbin gazowych — do wytwarzania gazu zużywa się miał węglowy. Prototyp parowozu o napędzie gazowym ma być gotowy na jesień i zapewne z biegiem czasu, jako „parowóz przyszłości”, stanie się poważnym konkurentem parowozów obecnie produkowanych — jako zużywający trzy razy mniej węgla. Dla Polski jest to zagadnienie poważne, pozwoliłoby bowiem wykorzystywać w kolejniwie, które jest największym odbiorcą węgla na rynku krajowym — wielkie ilości miału węglowego i gorszych gatunków węgla, które na eksport się nie nadają.

Amerikanie stosują poza tym od niedawna zmniejszanie wody w parowozach. Zmniejszenie wody wpływa korzystnie na usprawnienie przebiegu parowozów, toteż w Polsce podjęte będą wkrótce próby zastosowania tego systemu.

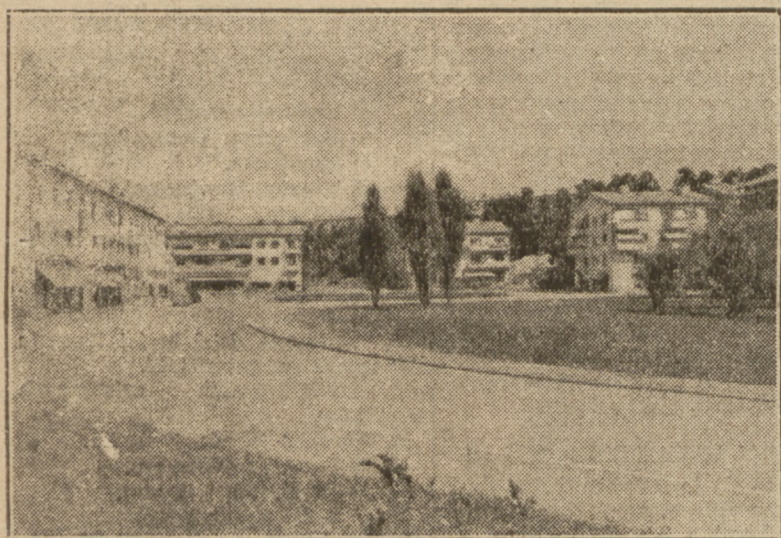
Przy omawianiu zagadnienia taboru w Polsce, okazało się, że w kwietniu i maju br. przewozy na PKP bardzo wzrosły i wobec ogromnego rozwoju życia gospodarczego należy się spodziewać dalszego ich wzrostu przy maksymalnym natężeniu na jesień. By podoląć rosnącym wymaganiom ruchu musimy podnieść wydajność warsztatów; do jesieni bowiem musimy przygotować jeszcze około 500 warsztatów i odbudować przynajmniej 5.000 wagonów towarowych.

Uczestnicy zjazdu zapoznali się na miejscu z aktualnymi możliwościami produkcyjnymi warsztatów parowozowych w Gliwicach oraz parowozowni i warsztatów naprawczych wagonów osobowych w Opo-

lu. Warsztaty gliwickie, naprawiające wagony towarowe, wypuściły dotychczas około 3.000 wagonów. Warsztaty w Opolu przyczyniły się m. in. do ogromnej poprawy, jaka daje się ostatnio zauważyć na odcinku wagonów osobowych; ostatnio przystąpiono m.in. do remontu wagonów restauracyjnych, które już wkrótce jako wagony „Orbisu” kursować będą na krajowych liniach dalekobieżnych.

Możliwości rozwoju warsztatów i parowozowni zarówno w Gliwicach jak Opolu są ogromne — niestety stoją im na przeszkodzie brak urządzeń tego typu jak suwnice, kołowniki, kompresory, niezbędne dla uruchomienia narzędzi pneumatycznych.

LEON BUKOWIECKI



Dzielnica willowa Sztokholm

dal. Wiele odwiedziłam ją w pięknej luksusowej willi, położonej na peryferiach miasta, nad brzegiem morza. Nie pierwszy już młodzieńcy, matka kilkorga dzieci, lecz jeszcze piękna i wytworna Alwa Myrdal, przyjęła mnie serdecznie. Zna Polaków. Była czynną działaczką, organizacją, niosących pomoc byłym więźniom, a szczególnie Polkom — więźniarkom niemieckich obozów koncentracyjnych, które w Szwecji znalazły schronienie.

Pierwsza kobieta

— minister

W ostatnich zwłaszcza czasach — mówi Alwa Myrdal — kobiety nasze, które prawo wyborcze uzyskały jeszcze po pierwszej wojnie światowej, usamodzielnili się ogromnie i coraz większy udział biorą w życiu politycznym, społecznym i kulturalnym państwa. Kobięcie nie wystarczy już życie domowe, poświęca się ona z zapałem pracy zawodowej i zajmuje stanowiska w najróżniejszych, niedostępnych dotychczas dla kobiet dziedzinach. W parlamencie szwedzkim zasiada obecnie blisko 8 proc. kobiet, w sztokholmskiej radzie miejskiej kobiety stanowią 1/4 radnych. Mamy kobiety — profesorów uniwersytetu, inżynierów, mamy ostatnio nawet pierwszą w historii Szwecji kobietę-ministra (profesor ekonomii Uni-

wersytetu Sztokholmskiego. Karin Koek, długoletni radca rządu w zakresie zagadnień finansowych i ekonomicznych, została mianowana w ostatnich miesiącach ministrem bez teki. Kobieta jest twórcą jednego z najpożyteczniejszych wynalazków z okresu wojny: — mleka w proszku.

Zracjonalizowane gospodarstwo domowe

Nie potrzebowałam pytać Alwy Myrdal jak Szwecja zwalcza trudności połączenia pracy zarobkowej z obowiązkami domowymi. Spełniwszy kilka dni w Sztokholmie, miałam możliwość zapoznać się z licznymi codziennymi ułatwieniami, które sprawiają, że praca domowa może być zredukowana do minimum.

Szwecja przeprowadza na wzór amerykański racjonalizację gospodarstwa domowego. Można kupić w sklepie obrane ziemniaki, przygotowane prosto do smażenia befsztyki, kurczaka czy inny rodzaj drobiu całkowicie oczyszczony, opakowany w celofan i gotowy do pieczenia. We wszystkich nowoczesnych domach kuchnie węglowe nie istnieją. Całkowicie elektryfikacja zapobiega brudzeniu się przy ogniu. Elektryczne odkurzacze, używane w każdym niemal domu — ułatwiają sprzątanie. Liczne żłobki pozwalają postawić dzieci na pół dnia pod fachową opieką.

Listy z Łodzi

Troski budowlane

Czytelnik warszawski spojrzawszy na tytuł korespondencji, zapewne uśmiechnie się i zapyta rozbawiony: jakie troski? Przecież nie macie miasta zniszczonego? Istotnie, problem odbudowy stolicy przesłania troski budowlane wszystkim innym miastom. Ale to nie znaczy, żeby w Łodzi nie było niedostateczności mieszkań i gmachów użyteczności publicznej.

Łódź posiada fatalne dziedzictwo przeszłości. Któż nie zna tego miasta chaotycznie i źle zabudowanego, rażącego dysproporcji mieszkaniowych: pałaców i parterowych ruder. Chodzi o to, że Łódź już przed wojną nie miała odpowiednich warunków mieszkaniowych, już przed wojną była przełudniona. Ten stan rzeczy odbił się fatalnie przede wszystkim na klasie robotniczej: Całe wieloosobowe rodziny gnieździły się na strychach i w suterynach. Łódzkie przedmieścia, szczególnie Bałuty, stępnie były z ciasnoty i warunków niehygienicznych. Toteż troska o budownictwo nowych mieszkań przede wszy-

skim dla robotników chimurzyła czoła wszystkim ojcom miasta.

Ale i w śródmieściu działo się nie najlepiej. Mieliśmy fabryki, składy towarowe przy przynajmniej jednej ulicy Piotrkowskiej, ale brak było porządnego gmachu teatralnego, brak było sal wystawowych dla plastyków, biblioteki czy sal odczytowych. Brak było i JEST.

Dlatego dzisiejszy ruch budowlany w Łodzi musi nie tylko rozwiązywać pilne problemy powstałe w związku z tym, że miasto stało się większym niż przed wojną ogniskiem życia kulturalnego, że tu mamy 5 teatrów, państwowy Filharmonii i wyższe zakłady naukowe... Rozwiązując nowe zagadnienia trzeba zarazem odradzać zaległe i zaniedbane. Stąd ogrom zagadnień, — troski budowlane oczywiście nie ma.

Ogólne zniszczenia w kraju i ogólne troski spowodowały, że kredyty państwa we wstępnym okresie procentnie uwzględniają Łódź. Miasto musi o własnych siłach borykać się z trudnością-

mi. Niemniej inwestycje i remonty, nowe plany architektoniczne przedstawiają się całkiem poważnie.

Wybudowaną przed wojną halę sportową zabrał Film Polski. Trzeba zbudować nowy gmach dla sportowców. Projektowana jest monumentalna budowla mająca pomieścić do 6 tysięcy widzów, o kubaturze 60 tysięcy metr. sześć. Koszt jej wyniesie do czterech miliardów złotych.

Obok tego poważną inwestycją będzie budowa gmachów szkolnych. Na Karłowice (przedmieście Łodzi) stanie nowoczesny budynek o kubaturze 20 tysięcy metr. sześć. Będą się tutaj mieścić 2 szkoły publiczne, sala gimnastyczna, pracownia itp. Gmach ten obsłuży dzieci robotnicze.

Troska o dostarczenie robotnikom nowych mieszkań dominuje oczywiście w zamierzeniach budowlanych tegorocznego magistratu. Już w r. 1939 zaczęto budować na Stokach (przedmieście Łodzi) kilkadziesiąt domów. Wojna zastała ośmieszona w stanie surowym. Okupant zdemolował budynek. Reszty dokonali szabrownicy po odzyskaniu niepodległości: powyrwali ramy okienne, podło-

gi, powynosili drzwi itd. Przez dwa lata budynek ział pustką. Obecnie postanowiono odremontować je i dać do dyspozycji w celach mieszkalnych dyrekcji Kolei Państwowych, pracownikom Centr. Zarz. Przemysłu Włókienniczego i zakładom im. Strzelczyka (dawnej John). Ponieważ każdy dom liczy 8 do 10 mieszkań, Łódź przybędzie Osiedle, posiadające 1.000 nowych mieszkań, co da dach nad głową kilku tysiącom ludzi.

W parze z powstawaniem nowych mieszkań następuje burzenie starych ruder. Przede wszystkim, w śródmieściu znikną parterowe poniszczone chałupki, tak szpeczące oblicze miasta. Również na terenie b. getta usunięte zostaną wszystkie ruiny i ślady po bolesnych przeżyciach.

Projekty budowlane przewidywały remonty, wykończenia i budowę całego szeregu gmachów o charakterze użyteczności kulturalnej. A więc wykończymy jeszcze przed wojną zaczęty gmach Biblioteki Publicznej. Będzie to najnowocześniejszy, przygotowany do celów czytelnictwa i kulturalnej książki, budynek. Prace remontowe sali Filharmonii łódzkiej

znajdują się w pełnym toku. Jeszcze w końcu roku orkiestra będzie grywać we uspaniałej sali.

Remontuje się także gmach Muzeum Historii i Sztuki, Politechnika, Uniwersytet i Szkoła Handlowa otrzymają także własne budynki, częściowo remontowane, częściowo nowe. Dotąd wyższe zakłady naukowe rozrzucone są po całym mieście, szukając tu i ówdzie przytuliska, co nie sprzyja wytworzeniu skupionego ogniska naukowego. Po prostu, nie wiadomo, gdzie czego szukać. Szczególnie katastrofalna jest sytuacja profesorów, którzy nie mają gdzie mieszkać.

Wreszcie na zakończenie wspomnieć trzeba, że Łódź nie posiadała i nie posiada reprezentacyjnego gmachu teatralnego. Teatr o tradycji gry Osterwy, Zelwerowicz, Węgrzy na czy Wysockiej tułał się przez lat kilkadziesiąt po różnych przygodnych salach. Obecnie, zamierzona budowa nowoczesnego gmachu teatralnego położy kres bezdomności Mel-pomeny. Ale to jeszcze pieśń przyszłości. Na razie zbiera się składki i prowadzi się namietne dyskusje, gdzie teatr ma stanąć.

GRZEGORZ TIMOFIEJEW



Dzielnica willowa Sztokholm

dal. Wiele odwiedziłam ją w pięknej luksusowej willi, położonej na peryferiach miasta, nad brzegiem morza. Nie pierwszy już młodzieńcy, matka kilkorga dzieci, lecz jeszcze piękna i wytworna Alwa Myrdal, przyjęła mnie serdecznie. Zna Polaków. Była czynną działaczką, organizacją, niosących pomoc byłym więźniom, a szczególnie Polkom — więźniarkom niemieckich obozów koncentracyjnych, które w Szwecji znalazły schronienie.

Pierwsza kobieta

— minister

W ostatnich zwłaszcza czasach — mówi Alwa Myrdal — kobiety nasze, które prawo wyborcze uzyskały jeszcze po pierwszej wojnie światowej, usamodzielnili się ogromnie i coraz większy udział biorą w życiu politycznym, społecznym i kulturalnym państwa. Kobięcie nie wystarczy już życie domowe, poświęca się ona z zapałem pracy zawodowej i zajmuje stanowiska w najróżniejszych, niedostępnych dotychczas dla kobiet dziedzinach. W parlamencie szwedzkim zasiada obecnie blisko 8 proc. kobiet, w sztokholmskiej radzie miejskiej kobiety stanowią 1/4 radnych. Mamy kobiety — profesorów uniwersytetu, inżynierów, mamy ostatnio nawet pierwszą w historii Szwecji kobietę-ministra (profesor ekonomii Uni-

wersytetu Sztokholmskiego. Karin Koek, długoletni radca rządu w zakresie zagadnień finansowych i ekonomicznych, została mianowana w ostatnich miesiącach ministrem bez teki. Kobieta jest twórcą jednego z najpożyteczniejszych wynalazków z okresu wojny: — mleka w proszku.

Zracjonalizowane gospodarstwo domowe

Nie potrzebowałam pytać Alwy Myrdal jak Szwecja zwalcza trudności połączenia pracy zarobkowej z obowiązkami domowymi. Spełniwszy kilka dni w Sztokholmie, miałam możliwość zapoznać się z licznymi codziennymi ułatwieniami, które sprawiają, że praca domowa może być zredukowana do minimum.

Szwecja przeprowadza na wzór amerykański racjonalizację gospodarstwa domowego. Można kupić w sklepie obrane ziemniaki, przygotowane prosto do smażenia befsztyki, kurczaka czy inny rodzaj drobiu całkowicie oczyszczony, opakowany w celofan i gotowy do pieczenia. We wszystkich nowoczesnych domach kuchnie węglowe nie istnieją. Całkowicie elektryfikacja zapobiega brudzeniu się przy ogniu. Elektryczne odkurzacze, używane w każdym niemal domu — ułatwiają sprzątanie. Liczne żłobki pozwalają postawić dzieci na pół dnia pod fachową opieką.

Czytelnicy MAJA GŁOS

Pracownicy PKP w Warszawie płacą za wysoki podatek

Jest dla nas wiele niezrozumiałe dlaczego to referenci sekcji podatkowej Wydziału Finansowego Zarządu Miejskiego w Warszawie, nie raczą traktować nas, pracowników P.K.P. w Warszawie jako pracowników państwowych, którzy na zasadzie postanowień Dekretu z dnia 20 marca 1946 r. o podatkach komunalnych (Dz. U. R. P. Nr. 19 poz. 128 z 1946 r. opła-

Chcemy odbudować dom

Przy ul. Służewskiej 5, stał w dobrym stanie, tylko bez dachu 5-cio piętrowy dom. Przed kilku miesiącami miał on fabryczny, żelazny i armaturę kanalizacyjno - wodociągową. Wskutek braku dozoru wszystko zostało rozkradzione. Przed kilku tygodniami paru bezdomnych zaczęło so-

Mieszkańcy Bielani proszą M.O. o pomoc

Nie ma chyba na Bielanach ogródka, którego by siatka nie była co najmniej kilka razy przecięta przez szalik, która swoją beczelnością zadziwia mieszkańców. Łobuzeria zaopatrzona w narzędzia do przecinania siatek wdziera się do ogrodów przeważnie we wczesnych godzinach porannych, zrywa kwiaty, łamie drzewka owocowe, itp. Po kilku takich odwiedzinach za chodzą konieczność zmiany siatki, ale pytamy po co? — przecież nowa nie będzie przeszkodą. Czy nie mogliby zainteresować się tym posterunek M. O. na Bielanach?

N.

zawiadamia, że od lipca 1947 r. rozpoczyna sprzedaż kruszu węglowego (dwutlenku węgla) w biurze swoim przy ul. Mł. Jugosłowiańskiej 18 odbiór z magazynów przy ul. Zwrotniczej Nr 9 i Bliskiej Nr 32 (Praga). 8270

CENTRALA HANDLOWA PRZEMYSŁU CHEMICZNEGO

ODDZIAŁ W WARSZAWIE

zawiadamia, że od lipca 1947 r. rozpoczyna sprzedaż kruszu węglowego (dwutlenku węgla) w biurze swoim przy ul. Mł. Jugosłowiańskiej 18 odbiór z magazynów przy ul. Zwrotniczej Nr 9 i Bliskiej Nr 32 (Praga). 8270

TEATRY

TEATR POLSKI (Karasia 2): Piątek — godz. 14: „Wilk i owca” (przedstawienie zakupione przez Ośw. i Kult. Dorosłych), godz. 18: „Wilk i owca”. Sobota — godz. 18: „Orestes”. Niedziela — godz. 14: „Szkół obnowy”, godz. 18: „Wilk i owca”.

TEATR MUZYCZNY D. W. P. (ul. Królewskiej 13): Pocz. godz. 19 — „Zołnierze królowej Madagaskaru”. TEATR MAŁY (Marszałkowska 41): Pocz. godz. 19 — „Wilk i owca”. TEATR PIŁKARSKI (Zamojskiego 20): Pocz. godz. 18 — „Pogoda”. TEATR „JASKÓŁKA” (Marszałkowska 69): Pocz. godz. 18 — „Trasa”. TEATR DLA DZIECI (Studio Karowa 31): Pocz. godz. 12.30 (w dni powszednie przedstawienie zamknięte dla szkół i instytucji). „Kwiat artysty” wg. Baśni E. Górskiej.

FRASKI TEATR REWII (Zgumnowska 8): Warszawa-Bielany. Poczatek godz. 17.19. TEATR „COMEDIA” (ul. Szwedzkiej) — „Zaczarowane koło” Poczatek godz. 18. WOLSKI (ul. Karłowicza 15): Wyświetla codziennie wesołą rewie „Dwa startujemy”. Poczatek godz. 17.19. TEATR M. O. „STUDIO” (Karowa): „Pasazer bez bagażu”. Pocz. godz. 18.30. W poniedziałek: „Wilk i owca”. TEATR „GULIWER” (ul. Królewskiej 13): „Gegorek” w soboty i niedziele. Poczatek godz. 18. W inne dni przedst. zamknięte. dla szkół o godz. 12.30. WIECZOR W TOW. PRAC. POLSKO-RADZIECKIEJ

Dzisiaj, 27 bm. o godz. 17 w Centralnym Klubie T-wa Przyj. Pol.-Radz. odbędzie się koncert muzyki popularnej w wykonaniu Orkiestry Radiowej pod dyr. St. Rachonia. W koncercie wezmą udział soliści z J. Hupertowa na czele. Do dyspozycji gości czytelnia, pokój szachowy, hydrowy i restauracja.

MLODZIEŻ ZAPISZ SIĘ W sali Polskiej Y. M. C. A. dn. 28 bm. godz. 11 odbędzie się poranek pieśni z udziałem K. Rotterwiny — (sopran). St. Zmorzyńskiego (bas), akad. zespołu rezerwistów „Szczęść” oraz skad. ch. z „Ambrosianum” pod dyr. Ed. Wolcieńskiego.

„USMIECH MODY” ORGANIZUJE „LIGA MORSKA”. W niedzielę 29 bm. o godz. 12.30 w hotelu „Polonia” odbędzie się poranek artystyczny Ligi Morskiej p. t. „Uśmiech Mody”. Udział m. in. biorą: Wiera Gran, J. Karpieńska, J. Mroziński, J. Popławski. Przy fortepianie Z. Engela. W pokazie mody uczestniczą młode warszawskie Domy Mody. Konferansjer J. Mroziński. Zamawianie stolików w restauracji Hotelu „Polonia”.

KINA

„POLONIA” (Marszałkowska 58): „Sarenga w dolinie”. Godz. 14. 15. 18. 20. „ATLANTICA” (Chmielna 33): „Przygody Nasreddina”. Godz. 14. 15. 18. 20. „PALLADIUM” (Złota 7/9): „Piotr I” (scena II). Godz. 14. 15. 18. 20. „STYLOWY” (Marszałkowska): „Nauczył się bawić”. Godz. 13. 15. 18. 20. „TRZYMA” (Suzina 4): „Synowie” od godziny 14. „SYRENA” (Praga, Inżynierska 12): „Bisły kiel”.

Custyszmy Co w RADIO

SOBOTA 28 CZERWCA 8.00 Sygn. czasu, 8.05 Dzien, poranny, 8.30 Muz., 7.15 Wied. poranny, 7.40 Muz., 8.50 Aud. szkolna, 15.00 Konc. szkolny, 15.30 Skrz. Techn., 15.40 „Morze nasze morze” aud. z okazji „Święta Morza”, 18.00 Dzien, pop., 18.15 Aud. rozrywk., 17.00 „Tu mów Gdansk”, 17.35 „Przy scobie po robotce”, 18.45 Aud. dla wst., 18.55 Pogad. gospod., 19.15 Muz. z płyt dostarcz. przez Amerykańską Służbę Informac., 20.02 Dzien, wiecz., 20.30 „O sty lach” aud. w oprac. prof. B. Rutkowskiego, 21.00 Stud. p. t. „Dziękuję ci kapitanie”, 21.25 „Nasze pieśni” — pieśni Frybickiego w wyk. I. Gadejskiej — so pran, 1.45 Aud. rozrywk. p. t. „W Sonosie sto podziękowań”, 22.00 „Popioły”, St. Beronkiego, 22.15 Konc. Ork. Tanecznej P. R. pod dyr. J. Cajmiera, 23.00 Ostatnie wiad., 24.00 Hymn.

WARSZAWA II 19.03 Muz. obied., 6.05 Pieśni kompoz. rosyjskich w wyk. Kr. Brenowskiej, 14.40 Utwory skrzyp. w wyk. N. Stokowskiej, 18.30 Konc. zyczeń, 19.10 Konc. art. Polskie, Kapell. Lud. pod dyr. F. Dzierżanowskiego, 20.30 Muz. rozrywk., 21.00 Aud. literacka „Edukacja” i złoty rybek”, 21.30 Muz. taneczna.