

RYNEK METALOWY i MASZYNOWY

THE-METAL-AND-MACHINE-MARKET
(WEEKLY)

LE MARCHÉ DES METAUX ET DES MACHINES
(HEBDOMADAIRE)

DER METALL- UND MASCHINEN-MARKT
(WOCHENFACHBLATT)

STAŁE DODATKI: „ELEKTRO- i RADJOTECHNIKA” ♦ „POSTĘPY W PRZEMYSŁE” Z „DZIAŁEM AUTOMOBILOWYM” ♦ „DZIAŁ BUDOWLANY i CERAMICZNY” ♦ „DZIAŁ MASZYN ROLNICZYCH”

PRZEDPŁATA
kwartalna 4½ zł + 40 gr za dostawę franko w dom.

—
Tęgodni! abonować można na wszystkich pocztach w Państwie Polskiem.

—
Ceny ogłoszeń i inne warunki zamieszczone są na stronie ostatniej.

REDAKCJA i ADMINISTRACJA
POZNAŃ, WIELKA 10. - TEL. 2277

Subscription rates: For 3 months (England) sh 8
„ „ „ (Germany) Gmks 4.50
„ „ „ (U. S. A.) Dol. 1,—

ADVERTISING-RATES:
Full page zł 130,— Half a page zł 75,— One fourth of a page zł 45,— One eighth of a page zł 25,— One sixteenth of a page 15,— Advertisements on Cover plus additional fee. Advertisements from abroad will be calculated according to special rates. In special editions the rates are different.

Nr. 29

Poznań, 20 lipca 1928

Rok VIII

TREŚĆ N-RU 29:

Zagadnienie robotnicze w górnictwie i hutnictwie śląskiem	1057
Kartelizacja przemysłu a kupiectwo	1058
Realizacja idei Targów Wschodnich	1060
Z życia gospodarczego zagranicą	1062
Kronika eksportowo - importowa	1064
Listy do Redakcji	1066
Pogorszenie się zbytu śrub i nitów	1068
Wiadomości z branży	1068

Nowe wydawnictwa	1070
DZIAŁ AUTOMOBILOWY	1072—1073
ELEKTRO- i RADJOTECHNIKA	1074—1077
DZIAŁ MASZYN ROLNICZYCH	1078—1081
Skrzynka zapytań	1082
DZIAŁ BUDOWLANY i CERAMICZNY	1083—1085
Przetargi, submisje i licytacje	1086

Zagadnienie robotnicze w górnictwie i hutnictwie śląskiem

KWESTJA PŁAC. — 8- CZY 10-GODZINNY DZIEŃ PRACY? — ZAGADNIENIE ROBOTNICZE A SPRAWA EKSPORTU. — PRZEBIEG DOTYCHCZASOWEJ AKCJI I WIDOKI JEJ ZAKOŃCZENIA.

Aczkolwiek nasza produkcja górniczo - hutnicza służy przede wszystkim do zaspokojenia potrzeb rynku krajowego, to przecież poważna pozycja eksportowa, jaką tu wykazują każdorazowe statystyki i znaczenie jej dla bilansu handlowego, zmusza nas do liczenia się z warunkami zbytu zagranicą i do regulowania stosownie do nich stosunków naszej wytwórczości. Dotyczy to w równej mierze zagadnienia regulacji czasu pracy jak i płac robotniczych.

Problem robotniczy na Górnym Śląsku ciągle nie jest jeszcze rozwiązany; pomiędzy Związkiem Pracodawców a organizacjami robotniczymi toczą się konferencje o podkładzie socjalno-ekonomicznym, w których udział biorą również czynniki rządowe z powołanych resortów, dominującym zaś motywem pertraktacji jest obok kwestji podwyżki płac, również sprawa zaprowadzenia we wszystkich działach ciężkiego przemysłu górnośląskiego 8-godzinnego dnia pracy. W tym wypadku jednak robotnicy napotykają na silny opór ze strony przemysłowców, który ma oczywi-

ście swoje głębsze motywy. Wyświetleniem tych motywów zajmiemy się pokrótce.

Zaznaczyliśmy powyżej, że kwestja eksportu naszych produktów górniczo-hutniczych wywiera zdecydowany wpływ na kształtowanie się stosunków pracy w zainteresowanych gałęziach przemysłowych. Z tego, cośmy już nieraz wykazywali w innych artykułach, wynika, iż taki naprzykład przemysł węglowy jest zdolny do utrzymania się na zdobytych podczas strajku angielskiego rynkach zagranicznych tylko dzięki względnej taniości kosztów produkcji, czyli innymi słowy — kosztów robocizny. W innych działach wytwórczości górnośląskiej sprawy mają się analogicznie. Błędne byłoby przytem twierdzenie, jakoby eksport nasz był w ten sposób forsowany kosztem robotnika hutniczego lub górniczego, gdyż taniość pracy wynika u nas skutkiem wzgl. taniości kosztów utrzymania, pozwalających na ustalenie niższej normy płac. Pozatem jest to również skutkiem tego, że w przemyśle górnośląskim do dziś dnia przyjęty jest 10-cio a nie 8-miogodzinny dzień pracy.

Ten ostatni moment również nie może być rozpatrywany w świetle krzywdy robotnika. Weźmy bowiem pod uwagę, że konkurujący z nami niemiecki przemysł górnośląski korzysta z 10—12-godzinnego dnia roboczego i że dzieje się to nawet za cichą zgodą robotników niemieckich. Nagłe przejście z 10 na 8 godzin pracy spowodowałoby zatem na polskim G. Śląsku zbyt silny wstrząs i wytworzyłoby zbyt znaczne dyferencje w kosztach produkcyjnych, które utrudniłyby nam konkurencję z przemysłem sąsiednim i osłabiłyby naszą pozycję na rynkach eksportowych. A rozumiemy chyba wszyscy, jak katastrofalne skutki pociągnęłoby za sobą dla całego państwa nagłe ograniczenie eksportu produktów górniczo-hutniczych.

Jeżeli teraz chodzi o merytoryczny przebieg akcji socjalno-ekonomicznej robotników górnośląskich, to przedstawia się on mniej więcej następująco: Ostatnio G. Śląsk i Zagłębie były widownią wzmożonej akcji komunistycznej, która jednak, mimo sporadycznych strajków w kopalni „Juliusz” i „Kazimierz” w Zagłębiu oraz w Hucie Bankowej, załamała się zupełnie. Przykładem tego może być także zjazd Rad Zagłogowych, zorganizowany przez komunistów w zeszłą

niedzielę, który nie doszedł do skutku, ponieważ zjawilo się jedynie kilkunastu radców. Jak widzimy, akcja komunistyczna na G. Śląsku nie daje spodziewanych rezultatów dla agitatorów.

Co się tyczy górnictwa, to obecnie toczą się rokowania między organizacjami robotniczymi, a związkiem pracodawców, co do podwyżek płac. Prawdopodobnie sprawa ta będzie poddana do rozstrzygnięcia komisji arbitrażowej, tak, że ostatecznie sprawą podwyżek płac w górnictwie będzie rozstrzygnięta w m. lipcu. Trzeba zaznaczyć, że w przemyśle górniczym zaznacza się stale wzrost produkcji, który jest głównym czynnikiem możliwości eksportu węgla. Ostatnio przemysł G. Śląska jest widownią wielkich inwestycji, które np. w przemyśle cynkowym dochodzą do największego napięcia, tak samo daleko idące inwestycje mają miejsce w przemyśle hutniczym. Rokowania o podwyżki płac w przemyśle hutniczym, które toczą się już od dłuższego czasu, związane są ściśle ze sprawą czasu pracy, którą przedtem omówiliśmy. Ministerjum Pracy ma wkrótce wydać rozporządzenie, normujące ostatecznie tę palącą kwestię.

Kartelizacja przemysłu a kupiectwo

CZY SYSTEM WOLNEJ KONKURENCJI JEST JUŻ PRZESTARZAŁY? — JAKIE ZADANIA SPEŁNIAJĄ KARTELE? — NOWOCZESNA TENDENCJA ROZWOJOWA ŻYCIA GOSPODARCZEGO. — INGERENCJA KARTELI W DZIEDZINIE OBROTU HANDLOWEGO.

W ostatnich latach krytykujemy często stosunek rządu do syndykatów i karteli. Wiemy, że tak w Stanach Zjednoczonych, jak i w północno-zachodniej Europie zwalczano wszelkimi środkami tworzące się kartele, wychodząc z założenia, że w wolnej walce konkurencyjnej interes Państwa jak i obywateli jako konsumentów, jest najwięcej chroniony. Kapitalistyczna gospodarka syndykatów opiera się na tem, aby jaknajwięcej wygospodarzyć dla swoich celów, nie licząc się zupełnie z potrzebami i możliwościami konsumentów.

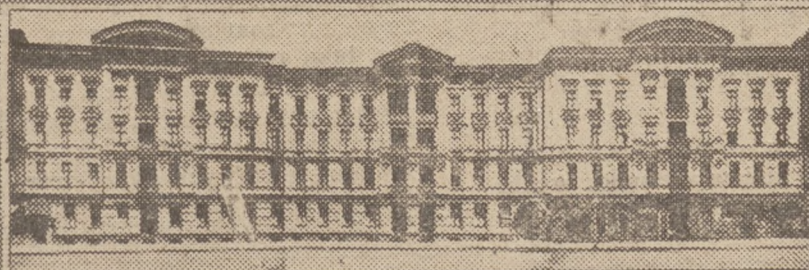
Wiemy też, że Rząd w ostatnich latach popierając kartele musiał mieć jakąś linię wytyczną, do której się publicznie nie przyznawał. Dopiero w półoficjalnym organie „Przemysł i Handel” z dnia 30 czerwca r. b. Nr. 27 czytamy artykuł p. t. „Tendencje rozwojowe dzisiejszego kapitalizmu” p. Zygmunta R. Gawrońskiego, który analizuje tendencję rozwojową gospodarki kapitalistycznej w ostatnich latach i dochodzi do następującej konkluzji: „Kartele w zasadzie starają się utrzymać status quo; utrzymują przy życiu jednostki gospodarczo skazane na zagładę, ograniczają produkcję w stosunku do rynku zbytu, wykluczają walkę konkurencyjną. W niektórych zawodach n. p. przy produkcji węgla syndykaty węglowe centralnej i północnej Europy starają się nadmiar produkcji wywozić do państw bałtyckich i skandynawskich i to po cenach gospodarczo nieusprawiedliwionych. Forsuje się nadmiernie produkcję, wywozi się węgiel poniżej cen własnego kosztu, wyzyskuje się ochronę frachtową, rząd daje cały szereg bonifikacyj, a rynek wewnętrzny ma za to węgiel drogi”.

Nie inaczej przedstawia się sytuacja z żelazem i stalą. Tutaj państwo w obronie interesów ogółu ma coś do powiedzenia. Dopatrywanie się lekarstwa w powrocie do przeżywających się form wolno-handlo-

wych byłoby bezmierną naiwnością, pewnego rodzaju romantyzmem gospodarczym. — Widać z wyników akcji antitrustowej w Stanach Zjednoczonych, że można w ten sposób złagodzić pewne wybujałości, ale o odwróceniu prądu życia niema mowy. A prąd ten idzie na fali wzrastających kosztów stałych produkcji, w kierunku kartelizacji, monopolicznego panowania nad targiem i uchylenia wolnej konkurencji. Ale to nie jest jeszcze równoznaczne z podniesieniem poziomu gospodarczego, owszem, nieraz jest tylko stabilizacją stanu niezadowolającego i to zawsze kosztem osłabienia siły konkurencyjnej innych gałęzi produkcji danego kraju. Na samoczynne wygładzenie się tych sprzeczności liczyć nie można, bo nawet zniesienie ceł może być sparaliżowane układami międzynarodowymi. Do uregulowania tych zagadnień powołane być musi państwo, jako główny podmiot polityki gospodarczej, którego rola wzrasta na znaczeniu, w miarę, jak przechodzimy z okresu niepohamowanego wzrostu produkcji do okresu jej organizowania. Nic błędniejszego, niż wiara w bezustanny postęp gospodarczy i niezmiennie jego tempo, wiara, powstała jakby mechanicznie pod wpływem objawów wieku XIX. Epoka, w którą wchodzimy, będzie miała raczej charakter zbliżony do organizacji cechów średniowiecznych. Nadzieje na złoty wiek przemysłu w bliskiej przyszłości są zwodnicze.

Z tego wynikałoby: a) że o swobodnem działaniu sił gospodarczo-twórczych w wolnej konkurencji niema mowy. Państwo, popierając kartele, chce tylko kontrolować ich poczynania, wychodząc z założenia, że to jest pierwszy krok do socjalizacji. W kartelu bowiem występuje już nie każda poszczególna jednostka jako kapitalista, który dla reprezentantów robotników o socjalistycznym światopoglądzie był zawsze najwięcej podatnym obiektem krytyki i walk.

POZNAŃSKO-WARSZAWSKIE TOW. UBEZPIECZEN
S.A. K
W POZNANIU



Dróg ul. Kantaka 2 - Tel. 33-22 i 33-23

Oddział w Poznaniu
ul. Kantaka 2 - Tel. 33-22 i 33-23

przyjmuje

ubezpieczenia:

- od szkód pożarowych
- od kradzieży z włamaniem
- od szkód wodociagowych
- od następstw nieszczęśliwych wypadków
- od odpowiedzialności prawnocywilnej
- od uszkodzenia samochodów (auto-casco)
- od uszkodzenia samolotów.

Centrala Towarzystwa oraz jego Oddziały służą bezpłatnie wszelkimi informacjami w sprawach ubezpieczeniowych i przysyłają na życzenie urzędnika dla zawarcia ubezpieczeń.

Gwarancje Towarzystwa: Oprócz rezerw w kapitałach i papierach wartościowych
10 cennych nieruchomości
(zdjęcia obok)



Widok z ul. Kantaka, Treść: 10



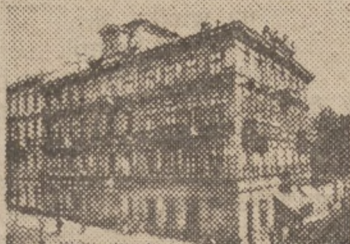
Widok z ul. Kantaka, Treść: 10



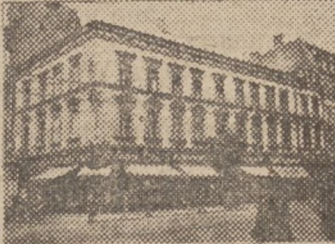
Widok z ul. Kantaka, Treść: 10



Widok z ul. Kantaka, Treść: 10



Widok z ul. Kantaka, Treść: 10



Widok z ul. Kantaka, Treść: 10

Skoro w kartelu wysuwa się zwykle imieniem syndykatu urzędnika, to on mimo swoich bardzo wysokich pensyj, nie napotyka się z osobistymi napaściami. Linja rozwojowa tworzenia się wielkich syndykatów już dość daleko jest posunięta. U nas w Polsce brak zupełnie danych, aby syndykaty, które wyzyskują rynek wewnętrzny wskutek swojego monopolowego stanowiska kosztem własnego zysku starały się o powiększenie zbytu polskiego produktu na rynkach zagranicznych.

Są nawet romantycy, jak Coudenhove Kalergi, twórca ruchu paneuropejskiego, który widzi w tym, dopiero w początkach znajdującym się, ruchu bardzo poważny element zbratania się ludów z wykluczeniem wojny, słusznie twierdząc, że wojna światowa, której świadkami byliśmy, była wynikiem walk ekonomicznych na międzynarodowych terenach.

Nas jako kupców interesuje, rzecz prosta, przebieg zamierzeń tak wielkiego przemysłu jak i poczynań rządu oraz jego aparatu urzędniczego w stosunku do karteli.

W kilku wypadkach, jak n. p. przy kartelu naftowym, intencje producentów idą w kierunku wykluczenia kupca w pośrednictwie między produkcją a konsumpcją. W innych wypadkach n. p. przy cukrze, kartel pozostawił walkę o rynek zbytu kupcom, którzy wykazali w tej gałęzi wyjątkową nieudolność zarabkowania. W branży żelaznej kartel zmusił

hurtowników do takiej kalkulacji, któraby kupcom tak hurtownikom, jak i detalistom i średnim odbiorcom w rozsprzedaży gwarantowała pewien drobny przynajmniej zysk.

Jak widzimy z tych wyżej przytoczonych przykładów, drogi kartelu w stosunku do kupiectwa są różne, bo od wyeliminowania kupca do zmuszenia go do zarabkowania. Pewnem jest, że do tej chwili konsument płaci droższymi cenami za skartelizowany produkt na całej linii. Skoro przy normalnej konkurencji rzeczą fabrykanta być musi, by stanął do walki konkurencyjnej przygotowany na każdy atak, co w konsekwencji zmusza go do ulepszenia warsztatu pracy, do jaknajdalej idącej racjonalizacji i produkcji i do potanienia swego produktu celem zwiększenia zbytu, to kartel stwarza przez wydzielenie dla nieudolnych fabryk pewnego kontyngentu, który gwarantuje fabrykom skazanym na zagładę dalszą wegetację, taką sytuację, że koszta drogiej i nieudolnej oraz nienowoczesnej produkcji płaci konsument. Płaci też konsument za bardzo drogą administrację syndykatów o zakroju nieomal biurokratycznym i zbyt wysokie pensje różnych dyrektorów.

Zapatrowanie wysokiego dygnitarza rządowego, że ten rozwój zbliży nas do charakteru epoki średniowiecznych cechów, które już wówczas wykluczyły każdą konkurencję, jest naprawdę nie bardzo pocieszające.

R. Pf.

Realizacja idei Targów Wschodnich

W dwa miesiące niespełna otwarte zostaną we Lwowie 8-e „Targi Wschodnie“.

Idea „Targów Wschodnich“ było, jak wiadomo, od samego początku pośredniczenie między Polską i zachodem Europy z jednej strony a krajami bliskiego Wschodu z drugiej. Realizacja tej idei wydawała się utopją wobec braku kontaktu Polski z Rosją bolszewicką, wskutek tego rodzaju ustroju gospodarczego Rosji, który uniemożliwiał całą wymianę jej produkcji z produkcją państw zachodnich. Poza jednym wypadkiem, w którym Rosja przysłała na „Targi Wschodnie“ swoje eksponaty, nie zdołano na tem polu nawiązać ściślejszych stosunków. Przeszedł okres kryzysu, w którym brak kontaktu ze Wschodem zapełniono pracą nad zorganizowaniem rynku kresowego, który rok w rok licznie na placach targowych we Lwowie jest reprezentowany.

Nie opuszczano rąk, nie zrezygnowano z istnienia Targów, jak tego chciały jednostki pesymistycznie usposobione.

I oto w bieżącym roku „Targi Wschodnie“ staną wobec nowych dróg. Pierwsze zapowiedzi, rzucające światło na najbliższą ich kampanję, wskazują

wyraźnie, że wytrwałe zabiegi „Targów“ zdołały zainteresować rynkiem polskim szereg państw wschodnich poza Rosją, które w bieżącym roku będą reprezentowane we Lwowie. I tak zjawia się w licznej gronie wystawcy: rumuńscy, bułgarscy, greccy, egipscy i palestyńscy. Konjunktury te stały się podniętą dla sfer gospodarczych zachodnio-europejskich, które już dzisiaj zgłosiły o wiele intensywniejszy niż dotąd udział w „Targach Wschodnich“.

Na czoło wysuwa się tu Francja i Austria. Tak więc „Targi Wschodnie“ w tym roku staną się po raz pierwszy na wielką skalę pośrednikiem między Polską i Zachodem, a kompleksem narodów Południowo-Wschodnich. Będzie to bodaj czy nie największy sukces, jaki od początku swego istnienia „Targi Wschodnie“ odniosły.

Świat gospodarczy polski nie może oczywiście wobec tego faktu pozostać głuchy. Na terenie Polski żadne inne Targi poza Wschodnimi nie dają możliwości zetknięcia się ze Wschodem.

Reprezentacja na tegorocznych „Targach Wschodnich“ winna się stać ambicją całej Polski gospodarczej.

P. P. PRZEMYSŁOWCY I KUPCY HURTOWNICY!



Pamiętajcie o wystawianiu na Targach Wschodnich.

Czas największy się zgłosić, bo zgłoszenia wystawców przyjmuje się jedynie do 1 sierpnia.

RUSTON & HORNSBY Ltd

LINCOLN (Anglia)

Fabryki w Lincoln, Grantham i Stockport.

SILNIKI bezkompresorowe „Ruston”
na ropę, olej gazowy i gaz ziemny
budowy poziomej i pionowej.

Silniki na gaz ssany.

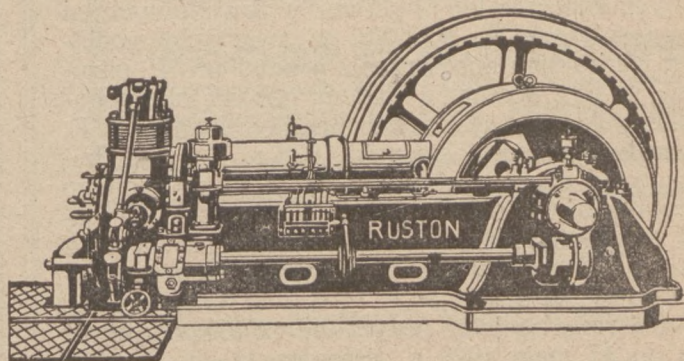
Gazogeneratory na koks, węgiel
drzewny, drzewo, odpadki drzewne
i trociny, torf i t. p.

Małe silniki benzynowo-naftowe
o mocy 1½-10 KM. do celów rolni-
czych i gospodarstwa wiejskiego,
stałe i przenośne.

Agregaty benzynowo-naftowe
do oświetlenia elektrycznego.

Motorowe walce drogowe.

Ekskawatory (czepaki motorowe) do
wydobycia ziemi, gliny w cegiel-
niach, równania poziomu itp. robót.



Wyłączne Przedstawicielstwo na Rzeczpospolitą Polską

Dom Handlowo-Przemysłowy

„SAIR” Sp. Akc.

Wydział Techniczny WARSZAWA, PLAC ŻELAZNEJ BRAMY 2

telef. 526-01, 526-02, 526-03, 526-04, 526-05.

5768

BYDGOSKA GAZOWNIA MIEJSKA

Sprzedaje po cenach obniżonych:

KOKS POGAZOWY

do centralnego ogrzewania

Benzol motorowy-Smołę

Siarczan amonowy

do celów rolniczych

Zgłoszenia przyjmuje:

6055

Bydgoska Gazownia Miejska

ul. Jagiellońska 38

Telefon 630 i 631

ST. GRABIANOWSKI

BIURO INŻYNIERSKIE

I DOM TECHNICZNO - HANDLOWY

Poznań

Plac Wolności 14 a

Tel. 4010 i 4011

Katowice

ul. Słowackiego 24

(dom własny)
Tel. 1321 i 1322

Bydgoszcz

ul. Dworcowa 66

Tel. 912

Poleca do dostawy ze swoich składów w Poznaniu
i Bydgoszczy oraz z reprezentowanych hut:

Blachy, pręty, rury, druty, miedziane,
mosiężne, aluminiowe, ołowiane, cynkowe i inne

Metale: Cynę Banca, cynę do lutowania, metale
białe żelazkowe, antymon, miedź, ołów, cynk,
aluminium hutniczy i przetapiany.

Rury: kotłowe, ciągnione, spawane, gazowe,
czarne i ocynkowane, łączniki lano-kute.

Żelazo: sztabowe, formowe, blachy żelazne.

Pędnie: wałki transmisyjne, łożyska samosmary,
wieszaki, sprzęgła, koła pasowe.

Pasy: skórzane i z sierści wielbłądziej. troki,
wosk do pasów, łączniki.

4505a

Towarzystwo Przem.-Handlowe

W. Herget i Ska.

Katowice, ul. Szopena 7.

Tel. 135. Adres telegr. Hergetska.

DOSTAWA

maszyn i narzędzi

dla wszystkich gałęzi przemysłu

Silniki ropowe i t. d. — Traktory

Reprezentacja zagranicznych fabryk maszyn dla przemysłu
ceglarskiego, ceramicznego i t. p.

Obrabiarki do drzewa i metali, Maszyny do wytwarzania obuwia

Kosztorysy, projekty na żądanie bezpłatnie i nieobowiązujące.
Subzastępcy w poszczególnych Województwach poszukiwani.



Z ŻYCIA GOSPODARCZEGO ZAGRANICY



RUMUNJA.

Istniejące od 16 kwietnia 1927 r. porozumienie zarządów kolejowych P. K. P. i C. F. R. w sprawie znizonych znacznie (45%) stawek przewozowych na rury przewożone do Rumunii w zwartych pociągach z warunkiem dostarczenia przez P. K. P. parowozów wraz z obsługą i opałem, obecnie bez podania bliższych motywów Generalna Dyrekcja C. F. R. wymówiła z dniem 1 sierpnia 1928 r. Do dnia dzisiejszego od czasu wejścia w życie wymienionego porozumienia, t. j. od 15 maja 1927 r. wyszło do Rumunii 60 pociągów z rurami, z czego najwięcej z Polski, a następnie z Czechosłowacji, Niemiec i innych krajów. Ze strony P. K. P. stawki znizone wraz z 5%-wą refakcją były przyznane na dłuższy okres czasu do 15 maja 1929 r. Sprawa ta obecnie jest przedmiotem rozważań Ministerstwa Przemysłu i Handlu w dążeniu do przywrócenia w przyszłości istniejącego stanu rzeczy.

TURCJA.

Kongres tureckich izb handlowych w Angorze po krótkich obradach złożył rządowi szereg postulatów, między innymi także jeden, wzywający czynnik miarodajny do podniesienia jakości tureckich artykułów wywozowych i rozwoju rolnictwa w kierunku potrzeb eksportu, zarówno w rozumieniu technicznym, jak handlowym. Poruszono również jedną z najdotkliwszych bolączek tureckiego życia gospodarczego, mianowicie liczne opłaty i drobne koszty przeładunkowe, znacznie podrażające transport. Sprawa ta zwróciła również uwagę obecnego na kongresie min. Gospodarstwa Narodowego Turcji, który stwierdził, że Towarzystwo Monopoli Portowego w Konstantynopolu czyni wszelkie wysiłki w

kierunku obniżenia kosztów przeładunku, co spotka się z pomocą rządu i da zapewne już w najbliższym czasie realne wyniki.

Urząd celny w Konstantynopolu wydał okólnik, w myśl którego nadawca winien wskazywać na przesyłkach do Turcji urząd celny w tym kraju, gdzie przesyłka dana ma podlegać ocenie według jego życzenia. Identyczna adnotacja winna być uczyniona na dokumentach przewozowych, towarzyszących przesyłce.

Na wszelkie starania zagranicznych organizacji handlowych w kierunku uchylenia tego okólnika, wprowadzającego nowe utrudnienie w obrocie z Turcją, turecki urząd celny odpowiedział odmownie. Zlecenie to zatem polscy eksporterzy winni również przestrzegać.

PERU.

W piśmie urzędowym „Peruano” z dnia 14-go kwietnia br. ogłoszone jest rozporządzenie Nr. 6059 z dnia 27 lutego 1928 r., na podstawie którego cement pochodzenia krajowego, lub zagranicznego, przewożony przez porty Salaverry, Huanhaco i Puerto Chicama podlega opłacie 50 centavos od 100 kg. Opłacie tej podlega również cement, znajdujący się w posiadaniu firm handlowych w prowincji Trujillo.

Danina ta ma charakter miejscowy i przeznaczona jest na budowę szpitala w Trujillo oraz dla dalszego jego utrzymania. Cement przywieziony dla wykonania robót, mających na celu podniesienie zdrowotności miasta Trujillo, został zwolniony od tej opłaty.

(Zebrał i opracował J. Taberski).

Z tajemnic racjonalnej gospodarki materiałowej i magazynowej

JAK RZECZ TĘ UJMUJE INŻYNIER PAWEŁ FALKOWSKI. — JEGO ARCYCENNYCH 14 WYKŁADÓW Z TEJ DZIEDZINY. — KTO TEŻY I WSKAZANIA INŻ. FALKOWSKIEGO ZGŁĘBI I ZASTOSUJE, NIE TYLKO UCHRONI SIĘ OD RUINY, ALE JEST NA DRODZE DO ZROBIENIA FORTUNY. — WYKŁADY INŻ. FALKOWSKIEGO TOWARZYSTWO ORGANIZACJI NAUKOWEJ W WARSZAWIE WYDA NIEBAWEM W OZDOBNEJ I SPECJALNEJ KSIAŻCE.

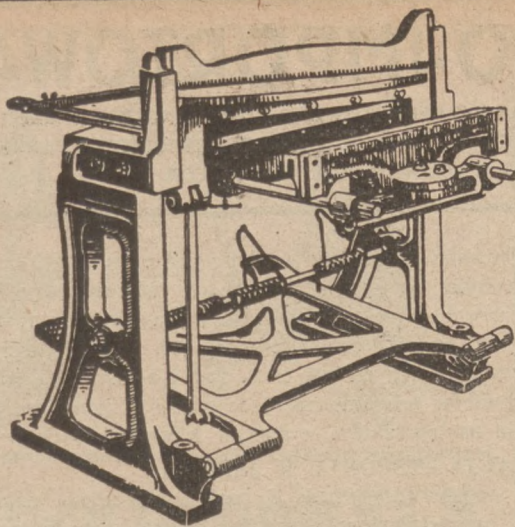
Ex America lux... To stamtąd, z nowego kontynentu przyszedł ten ożywczy prąd, który tak zbawiennie wpłynął na wydajność i naszych przedsiębiorstw gospodarczych w Europie. I to zarówno handlowych jak i przemysłowych. Prawdy to niezbyt nawet skomplikowane, bo najzupełniej proste, a jakie wprost zbawienne w swej cudownej jakby działalności.

Czy trzeba przytoczyć tak ciekawy przykład, wzięty z dziedziny budowlanej? Otóż jeden z inżynierów amerykańskich wykrył dość niedawno temu i udowodnił bardzo ciekawy fakt. Dwu murarzom na tej samej budowie, nic nie wiedzącym o eksperymencie, którego byli aktorami, dostarczono cegły podczas pracy w dwojaki sposób. Otóż jeden z nich o-

trzymywał te cegły w skromnej tylko, ale zresztą dostatecznej ilości stale, drugiego zaś cegłą tą wprost zasypywano. I oto okazało się, iż *wydajność pracy murarza, który miał wciąż tej cegły, jak to się mówi, wróbr, była o 30% większą, aniżeli tego, który otrzymywał materiał w dostatecznych wprowadzie, ale znacznie skromniejszych porcjach...* Powtarzając ten sam eksperyment zmieniono z kolei obu aktorów, czyli temu, który położył w ciągu godziny cegieł mniej, zaczęto jej dostarczać w bez porównania obfitszych dozach, aniżeli poprzednio. Okazało się, iż i ten położył tych cegieł w godzinie o 30% więcej, aniżeli wprzód.

Przykład jakże niesłychanie charakterystyczny, a zarazem pouczający. Ilustruje on w sposób nadający się odeprzeć niesłychaną wagę racjonalnej gospodarki materiałowej, na którą dotąd tak mało zwracało się uwagi.

Albo weźmy z kolei przykład inny. W dwóch oddziałach tej samej fabryki równocześnie wykonywano to samo zamówienie. Do wykonania zamówienia potrzebny był materiał wartości 300 000 zł. Tu i tam pracę rozpoczęto równocześnie. Różnica wykonywania polegała tylko na tem, iż w jednym z oddziałów, wykonywujących to zamówienie, *materiał potrze-*



„POLWAT“ SPECJALNA FABRYKA MASZYN
I NARZĘDZI DO OBRÓBKİ BLACHY
Poznań, ul. Dąbrowskiego 90

WYRABIA:

Krawędziarki	Wygniatarki
Zawijarki	Cyrkularki
Okrągłarki	Nożyce arkuszone na zapęd i nożne

i wykonuje również wszelkie przykroje
podług nadesłanych wzorów

5953

**Hurtowe Składy Żelaza
i wyrobów żelaznych**

„TEHAZ“

Towarzystwo Eksploatacji i Handlu Żelazem
Sp. z o. odp.

BYDGOSZCZ, Jagiellońska 4647

Telefon 1625, 768, 491. Adres telegr. „TEHAZ“ Bydgoszcz

Poleca do natychmiastowej dostawy ze składu:

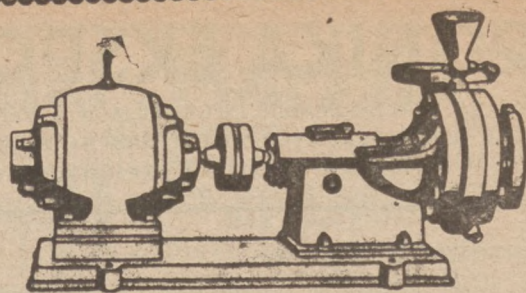
Dźwigary — **i żelazo korytkowe**

Żelazo handlowe
Blachy
Bednarę gorąco i
zimno walcowaną
Stal resorową
Surówkę odlewniczą
Druły
Gwoździe
Hufnale
Podkowy
Łańcuchy
Zgrzebła
Osie
Nakrętki i kapsle

Łopaty krajowe i zagraniczne
Widły „
Naczynia emaljowane
i ocynkowane
Wiadra ocynkowane
Konwie do mleka
Garńki lano-żelazne H. i V.
Piece Herzfelda i Viktoriusa
Rury i kolana
Armatury do piecy
Kosy
Sierpy
Siekiera, oskardy i młoty
Części do plugów i kultywatorów
i t. d.

5924

Dostawa żelaza wprost z Hut
po cenach Syndykatu Polskich Hut Żelaznych.



Pompy odśrodkowe
dla każdego rodzaju cieczy i każdą wydajność dostarcza:
Fabryka Maszyn Górniczych, Katowice-Załęże

5940

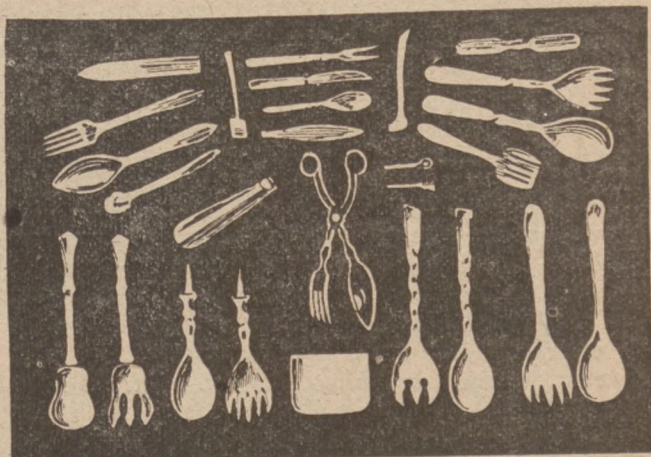


Włocławskie Młotownie Parowe i Fabryka Osi
J. SZWARC we Włocławku
ZIEMIA WARSZAWSKA

dostarczają w najprzeceyjnijszym wykonaniu:

OSIE toczone do wozów i platform wszelkich typów
" " " " pożarowych
" " " powozów i bryczek z łapami, oliwne
i smarowne
" " " lokomobil proste i kolanowe
" " " przyczepki samochodowych.

5445



**PIERWSZA KRAJOWA FABRYKA
WYROBÓW ROGOWYCH**
DURCZEWSKI i S-ka

Rok założenia 1919. — Nagrodzona złotymi medalami
Garnitury do sałaty, łyżeczki do chrzanu, do musztardy,
do soli, do lodów, przybory apteczne i t. p.
poleca po cenach przystępnych.

Na życzenie wysyła się kompletne wzory
za pobraniem pocztowem.

CHEŁMŻA (Pomorze) ul. Wodna 5
TELEFON 84

5103

KRONIKA EKSPORTOWO-IMPORTOWA

OPARTA NA BEZPOŚREDNICH INFORMACJACH Z PAŃSTWOWEGO INSTYTUTU EKSPORTOWEGO; IZB HANDLOWO-PRZEMYSŁOWYCH; IZB HANDLOWYCH MIĘDZYPANSTWOWYCH W KRAJU I ZAGRANICĄ; KONSULATÓW RZECZYPOSPOLITEJ I PAŃSTW OBCYCH — TARGÓW KRAJOWYCH I ZAGRANICZNYCH ORAZ ZWIĄZKÓW GOSPODARCZYCH.

CENY HURTOWE W ROKU 1928.

Analiza liczb wskaźników cen hurtowych za pierwsze miesiące 1928 r. prowadzi do wniosku, że stabilizacja cen hurtowych na rynkach światowych nie ogarnęła swym wpływem niwelacyjnym poszczególnych państw. Niezależnie od pozornych zmian, wywołanych wahaniami walutowymi da się stwierdzić również stały ruch cen w wartościach absolutnych.

Rozwój cen hurtowych w poszczególnych krajach przedstawiał się jak następuje:

Kraje	1928	r. 1913 = 100
	Styczeń	Kwiecień
Niemcy	138,7	139,5
Anglia	144,2	150,0
Stany Zjednoczone	146,7	145,9
Francja	620,0	637,0
Włochy	557,8	561,6
Szwecja	148,0	151,0
Norwegja	157,0	156,0
Dania	145,0	148,0
Szwajcaria	145,2	144,5
Polska	118,5	124,5
Czechosłowacja	982,0	984,0
Japonja	169,3	169,2

Z krajów europejskich jedynie Szwecja i Norwegja wykazują nieznaczny zniżkowy ruch cen o charakterze raczej stabilizacyjnym. Drobne obniżenie wskaźnika dla Japonji jest dalszym etapem psotępy w procesie, zapoczątkowanym w styczniu 1925 r.

W Stanach Zjednoczonych Ameryki Północnej przy niewielkiej rozpiętości cen, utrzymujących się na pewnym stałym poziomie, zarysowują się częste skoki wewnątrz poszczególnych przedziałów miesięcznych, co świadczy o silnej spekulatywności produkcji amerykańskiej — w związku z szerokim zastosowaniem pionowego oraz poziomego akumulowania ka-

bny zwieziono odrazu, w drugim jedynie w tych rozmiarach, w jakich obliczyła to racjonalnie przedsiębiorca gospodarka magazynowo-materiałowa, t. j. na 97 dni. A że wykonanie zamówienia zabrało 209 dni czasu, okazało się, iż koszt wykonania zamówienia w pierwszym oddziale wypadł o 9 291,66 zł drożej.

Dlaczego?

Bo tyle właśnie kosztował kapitał, wzięty w banku na 10% miesięcznie na zakupienie materiału, który potem pewien okres czasu bezprocentowo przeleżał w magazynie i uszczuplił w ten sposób niepotrzebnie kapitał obrotowy przedsiębiorstwa danego. Te dwa przykłady, wzięte tylko na wyrwyki i czysto przypadkowo, malują dosadnie ważność gospodarki materiałami oraz sposób magazynowania ich w przedsiębiorstwach gospodarczych, według zasad ściśle naukowo opracowanych.

Dotąd na ten czynnik produkcji jakże mało zwracano uwagi. Dzięki temu ileż w tej dziedzinie popełniano błędów, ileż dopuszczano się niedopatrzeń. Kto sobie n. p. zaprzątał zbytnio głowę nad tem, czy materiały w magazynie wydawane są racjonalnie czy nie? Kto sobie zadawał trud, iżby materiały te nie tylko wydawać pod pewną kontrolą, ale również dokładną kontrolę, bo naukowo ujętą, prowadzić także i przy przychodzeniu tego materiału do magazynu?

pitałów. Ostatnia zniżka cen w Ameryce prawdopodobnie odbije się ujemnie na rynku europejskim. Na specjalną uwagę zasługuje wzrost indeksu polskiego, będącego prognostykiem zdecydowanej zwyżki cen, odchylających się znacznie od przeciętnego poziomu za rok 1927. Jedyne angielski wskaźnik wzrósł prawie w tej samej skali co polski (6 punktów) jednak już w maju następuje tam wzrost w kierunku zniżkowym.

ORGANIZACJA EKSPORTU W JAPONJI.

Rząd japoński organizuje 3 banki, mające się zajmować wyłącznie finansowaniem eksportu; banki te będą pozostawały pod bezpośrednią kontrolą rządu japońskiego. Jeden z nich ma sprawować pieczę finansową wyłącznie nad eksportem do Chin i Mongolji.

OKAZJE DO HANDLU.

(h) Pewna firma **francuska** pragnie nawiązać stosunki handlowe z polskimi firmami z branży metalowej oraz składowi żelaza.

*

(h) Pewna firma **francuska** poszukuje w Polsce przedstawiciela na artykuły radio-elektrotechniczne.

*

(p) Firma **grecka** pragnie nabywać w Polsce towary żelazne, szklane, włókiennicze, cement, dykty i meble gięte.

*

(p) Firma **austriacka** interesuje się obręczami bukowymi.

*

(p) Firma w **Tunisie** pragnie nawiązać stosunki z Polską. Może się zająć sprzedażą komiśową względnie zakupem wszelkich artykułów.

*

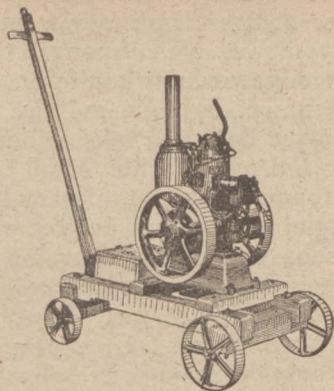
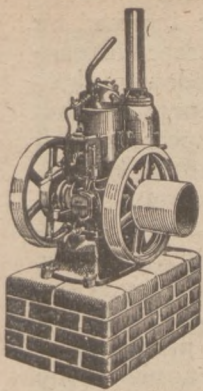
(h) Pewien wynalazca poszukuje współników do wytwarzania regulatora dla turbin powietrznych.

Błąd ten stale dotąd popełniały nie tylko magazyny fabryczne, ale nawet handlowe i składowe, zadowolniając się tem, iż magazynem zawiadywał człek zaufany o nienagannej przeszłości i wzorowym prowadzeniu się. Istotnie też magazynier ten urzędował według swej najlepszej wiedzy i sumiennosci. Cóż jednak poradzić mógł, gdy umiał towar odebrać jedynie według miary ilościowej, a nie jakościowej. Dzięki temu papy n. p. odebrał istotnie 1000 rolek, ale jakiej wagi? A jeśli nawet waga się zgadzała, to w jakim wykonaniu i trwałości?... Magazynier, ten człek zany i stary, znał tylko przymiar linjowy i ilościowy. Inne przymiary i sprawdziany były dlań jeszcze tajemnicą, zamkniętą na siedem pieczęci. Dzięki takiej organizacji, choć produkcja danego przedsiębiorstwa pod względem technicznym i co do wydajności była stale na wysokości zadania, mimo to przynosiło ono straty.

Gdzie leżał powód zła?

Oto w złej organizacji magazynu.

Oto w tem, iż robotnik czerpał z tego magazynu surowiec i wogóle materiał mniej cenny, wprost bez kontroli, a ten bardziej wartościowy wprowadził za kartką zapotrzebowania, wystawioną przez inżyniera, ale już później nie skontrolowaną według naukowej organizacji pracy, co i kiedy z tego surowca wytwor-



Motory ropne 6 K.M.

stacyjne i przewoźne

Imadła równoległe szer. szczęk 60, 80, 100, 120, 140, 150, 180, maszynowe szer. szczęk 75, 115, 150-200

Piły mechaniczne do rżnięcia żelaza

poleca

6143

MOTOR POLSKI Tow. Akc. w ŻNINIE

Generalny przedstawiciel na Polskę za wyjątkiem województw Poznańskiego i Pomorskiego

E. WIELGOSIŃSKI, Warszawa - Praga, Goławska 9.

Pralki „Marysia”

piorą idealnie

6031

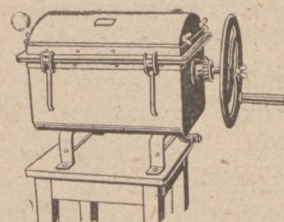
8 razy szybciej niż ręcznie;
Nieniszczą wcale białizny;

Bez specyfików

piorą białą jak śnieg.

Wyłączna sprzedaż woj. Poznańskiego: Dom Handlowo-Przemysłowy „Techno-Dostawa”, Poznań, Piekary 3.

Wyłączna sprzedaż na woj. Pomorskie: Towarzystwo Przemysłowo-Handlowe dawn. C. B. Dietrich i Syn sp. z o. o. Toruń, Szeroka 35.



Tow. Przemysłowo-Handlowe

„Maszyny do prania syst. T. Podoskiego”, WARSZAWA - Świętokrzyska 9/3

Telefon 311-86



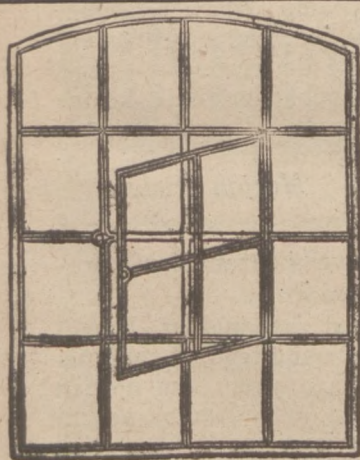
FABRYKA OGRZEWAŃ
CENTRALNYCH I APARATÓW
INŻ. J. H. B. TEEPE

GARNKI
kondensacyjne

jako 20-let. specjalność:
30 000 sztuk w ruchu.

Łódź, Kopernika 40

4136



FABRYKA KRAT
OKIEN KUTYCH
Edward Siwka

ŚRODA, ul. Ogrodowa 5.
Telefon 127

dostarcza

okna żel.-kute do fabryk, mieszkań i chlewów, bramy żel.-suwane, kraty, różne zawiasy do wrót i wszystkie artykuły żel. do budowl, według własnych i nadesłanych prospektów szybko i tanio. 3816

Kosztorysy darmo.

ZAMKI I OKUCIA



BUDOWLANE
I MEBLOWE

Specjalnie

„BASKWILE”

wykonuje

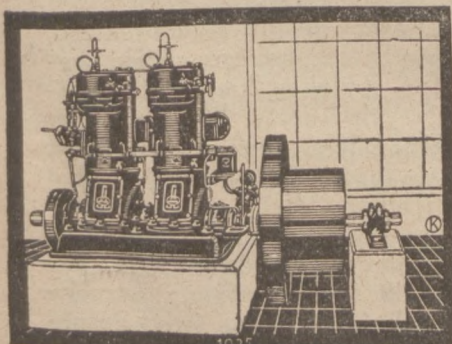
TORUŃSKA

FABRYKA ZAMKÓW J. Broda

TORUŃ, UL. KOSZAROWA 11-13. TELEFON 1441 i 1442

Adres telegraficzny: „BRODABIURO”

542



2-cylindr. motor na ropę „Climax” (Kaltstarter)

100 P. S. — n = 350

Motory na ropę „CLIMAX”

Najtańsze, najpewniejsze, najprostsze w użyciu maszyny napędowe teraźniejszości o sile od 6 do 500 PS. w wykonaniu; stacjonowe, przewoźne (lokomobilowe) i do łodzi.

Typ RS 6 HP nadaje się specjalnie dla rolnictwa i drobnego przemysłu

Typ RSD 6 HP agregator ropny do światła o ca. 4 KW. kompl. z tablicą rozdzielczą

W. Gierczyński i S-ka Poznań św. Marcin 13

WYŁĄCZNE PRZEDSTAWICIELSTWO NA POLSKĘ.

Silniki spalinowe i elektryczne

6142 Żądacie prospektów i bezpłatnych porad inżynierskich

Doniosłe zadania Komitetu Normalizacyjnego

W ślad za cennym artykułem p. Gdańskiego z Włocławka otrzymujemy bardzo ciekawe uwagi p. Marjana Michny z Bydgoszczy, które niewątpliwie zainteresują tysiączne rzesze Czytelników naszych.

Redakcja.

Nawiązując do listu p. Ign. Gdańskiego, zamieszczonego w nr. 27 „Rynku Metalowego i Maszynowego” pod rubryką „Listy do Redakcji” pozwolę sobie przesłać także kilka uwag do sprawy Polskiego Komitetu Normalizacyjnego.

Doniosłości zadania, jakiego podejmuje się Komitet Normalizacyjny, nie potrzeba specjalnie podkreślać, gdyż każdy, kto raz miał wypadek, wie, co znaczą części nienormalizowane.

Podkreślam słuszność uwag p. Gdańskiego i nadmieniam, że u nas, w kraju przeważnie rolniczym, winny wozy, a w pierwszym rzędzie osie do wozów powózków i platform zostać znormalizowane, gdyż jest to bolączka, która daje się często fatalnie odczuwać, a zainteresowanym sferom przemysłowym jest często mało znana dlatego, że rolnik nie jest dziś jeszcze tak dalece zorganizowany, by swemi żadaniami mógł wywierać wpływ na przemysł i nie obliczając czasu (zwłaszcza małorolnik) na godziny, niedocenia straty, na jaką niejednokrotnie jest narażony.

Przystępując do dalszych punktów, chciałbym poruszyć konieczność normalizacji maszyn gospodarczych w kraju wyrabianych, przynajmniej co do części zamiennych.

I tu na pierwszy plan wysuwają się koła zębate do młóciarek, maneży i sieczkarni, panewki i buksy do łożysk, sztyfty i cepy do młóciarek; dalej kosy, stalnice i koła rozpędowe do sieczkarni. Są to wszystko części, jakie się często łamią lub z powodu niedostatecznej konserwacji szybko zużywają. W razie jakiegos wypadku rolnik zdany jest niejednokrotnie nawet na kilkutygodniowe czekanie, zanim część zapasową otrzyma z danej fabryki (o ile po nabyciu nowego gospodarstwa nie zna fabryk swych maszyn). Mały

kupiec w miasteczku powiatowym nie może wszystkich części do wszelkich typów maszyn trzymać na składzie, ponieważ nie dysponuje tak obszernym magazynem i odpowiednim kapitałem zakładowym, który, gdyby nawet był, nie mógłby się oprocentować, nie podrażając danych części, które z powodu ich wielkiej różnorodności nie będą tak często żądane, jak kilka typów umiejętnie znormalizowanych.

Z drugiej strony brak danych części na rynku pociąga za sobą wprost nieobliczalne następstwa, które bardzo często kończą się nieszczęśliwymi wypadkami. Znam wypadek, gdzie przy młóceniu wyłamały się z powodu przeciążenia 2 zęby przy kole przekładniowym u młóckarki sztyftowej. Gospodarz, nie mogąc nabyć koła w pobliskim mieście, dał wyłamane zęby wprawić u kowala wiejskiego, jednakże przy dalszym młóceniu dane zęby się zluźniły, wyłamując dalsze w kole u bębna i rozrywając łożysko, spowodowały po- zatem pęknięcie osi i zniszczenie kilkunastu sztyftów. Nie obyło się też bez nieszczęśliwego wypadku, który na szczęście — był mniej poważny.

Widzimy więc, jak niedorzeczną jest doraźna naprawa u kowala części, nie wchodzących w zakres jego kompetencji i jakie fatalne skutki, bo zniszczenie całej młóckarki pociągnął za sobą brak stosownego koła zębatego w sąsiednim miasteczku.

Koło znormalizowane napewno byłoby na składzie za cenę stosunkowo nie wyższą od ceny, jaką wziął kowal za wprawienie 2 zębów. Wiadomo jest bowiem, że części znormalizowane można — jak każdy inny artykuł codziennego użytku — fabrykować masowo, co przyczynia się do potania produkcji.

To samo dotyczy sprężyn i noży do kultywatorów, sztyftów do bronów żelaznych, kółek zębatach do wialni, tłoków i wentyli do pomp podwórzowych, drzewczek żeliwnych i rusztów do pieców kaflowych, kuchen i parowników, pierścieni do kuchen — które są często powodem pożarów lub poparzeń i dużo innych artykułów domowych i gospodarczych, do których powrócę w następnym artykule.

Bydgoszcz, w lipcu 1928 r. Marjan Michna.

rzono oraz co do tego, czy surowiec ten się w danych warunkach skalkulował...

O wszystkim tem mówi bardzo dosadnie i ściśle znany inż., p. Paweł Falkowski, jeden z prelegentów na Kursach Naukowej Organizacji Pracy, prowadzonych bardzo sprężystie przez p. K. Kułakowskiego jako kierownika tych kursów oraz inż. Z. Rytla, zaśluzonego wielce ich Prezesa. 14 wykładów z tej dziedziny tego znawcy gospodarki ekonomicznej w przedsiębiorstwie przemysłowym i handlowym, to istne *vade-necum dla każdego*, kto w przedsiębiorstwie swem wogóle magazynem się posługuje, a na sposób gospodarki tego magazynu według zasad naukowych zbyt mało dotąd zwracał uwagi. A przecie w tej dziedzinie konkurencyjna z nami zagranica już wprost całe Ameryki odkryła. Ażebyśmy i my ją w tem dogonili, to właśnie ułatwia nam praca i wykłady inż. Falkowskiego.

Niebawem dzięki zabiegom grona ludzi dobrej woli wykłady te, jak zresztą i wiele innych prac, omawiających najważniejsze postulaty naszej gospodarki w przedsiębiorstwach przemysłowych, wyjdą jako osobne dzieła. Przyniosą one ogółowi szereg nowych prawd, istnych rewelacji z dziedzin, tak mało u nas dotąd odświeżanych prądami nowoczesnymi, a idącymi głównie od strony Ameryki, istotnie rewolucjoni-

zującej te dziedziny swemi nowemi tezami i wskazaniami...

Nic w tej dziedzinie nie jest zbyt małym. Nawet strata, jaką fabryka ponosi z powodu tego, iż robotnik niepotrzebnie idzie sam do magazynu, tam pewien przeciąg czasu niecelowo spędza, marudząc na poszukiwaniu materiału, który mu inną drogą powinien być sprawnie dostarczony, otóż nawet ten szczegół jest tam przewidziany, podpatrzony i należycie oświetlony.

Streszczać cały tok pracy p. inż. Falkowskiego, z której parę szczegółów zaczerpnęliśmy dzięki wysokiej uprzejmości p. inż. Kułakowskiego, kierownika i inicjatora wspomnianych Kursów Naukowej Organizacji Pracy, a okazanej delegatowi wydawnictwa i redakcji „Rynku Metalowego i Maszynowego”, otóż streszczać je dokładniej byłoby zbyt trudnem i żmudnem. I tak zresztą do rzeczy tej powrócić wypadnie, skoro dzieło to ukaże się na rynku wydawniczym. Zanim to nastąpi, pojawienia się tej cennej i wysoko wartościowej pracy oczekuje już teraz świat gospodarczy Polski z ogromną uwagą, wprost tęsknotą...

Dr. M. Win.

Warszawa, 16 lipca 1928 r.

„ELIBOR“

Spółka Akcyjna Handlowo-Przemysłowa

Ł. J. BORKOWSKI

Oddział w Poznaniu

ulica Gąsiorowskich 6 — Telefon nr. 63-66 i 6266

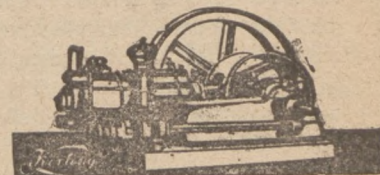
Żelazo, Dźwigary, Blachy, Wapno, Cement, Cegły, Metale, Węgiel, Koks, Narzędzia, Artykuły techniczne, Lemiesze i Odkładnie, Podkowy, Hufnale, Gwoździe, Materiał śrubowy, Węgiel kowalski i t. p.

PRZEDSTAWICIELSTWA:

KOWADŁA K. Rudzki i Ska, Warszawa
MOTORY SPALINOWE Diesla, Körting, Hannover
DŹWIGI LÜDERSA, KRANY F. Piechatzek, Berlin
STAL NARZĘDZIOWA, Schoeler & Bieckmann, Wiedeń
PILNIKI Marki „HOSSYB“
PASY SKÓRZANE „Herkules“ Gnerlich, Cieszyn
PASY BAWELNIANE: wielbłądzie, Balata, „Lechat“, Belgja

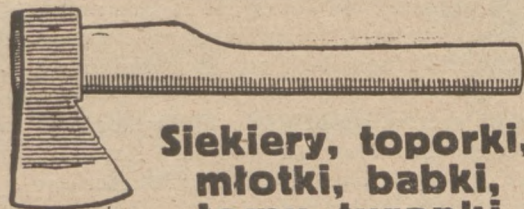
GRANIT SZWEDZKI
ŚWIDRY I ROZWIERTNIKI

Günther & Co., Frankfurt a. M.



MOTORY DIESLA

4917



**Siekiery, toporki,
młotki, babki,
łomy, tyranki**

I inne wyroby masowej produkcji kuźnictwa poleca

**FABRYKA MASZYN I MŁOTOWNIA
OŁDAKOWSKI i NEUMARK**

2763

właśc.: Edward Neumark

ŁÓDŹ - UL. ZAKĄTNA 81.

Ostatnie nowości

w zegarkach, lustrach, harmonikach
ustnych, zabawkach dla dzieci
i kwiatach sztucznych polecam
w najrozmaitszych gatunkach
i tylko po jak najtańszych
cenach hurtowych w sor-
tymentach poczynszy
od 20 mkn.

6162

Oferta specjalna:

Sześć budzików i zegarków stołowych
I-a gatunek w cenie franco 20 mkn.
Sto żyletek, prawdziwa stal pod gwa-
rancją, franco za 5 mkn.

F. W. H. HEGEWALD
Hanau Nr. 461 (Niemcy)

H. KOETZ NAST. TOW. AKC.
MIKOŁÓW. WOJ. ŚL.



W Warszawie: Inż. B. Rudziński, Wilcza 39-4, Tel. 322-63

Artykuły do szlifowania

jak płótna, papiery, tarcze szlifiercze: ze szmerglu
„Naxos“, korundu i karborundu. Minerale mie-
lone, szmergiel i pomeks wszelkich grubości poleca

Haeberle i S-ka Tow. Kom.
Pierwsza Polska Fabryka Wyrobów Szmerglowych
Grodzisk-Mazowiecki.

Wyroby fabryki nagrodzone złotym medalem na wystawie
w Rzymie 1927 r.

Składnica w Poznaniu.

Przedstawiciel: Bronisław Koppé, Poznań,
Gąsiorowskich 5. 2796 Telefon 62-33

1067

Pogorszenie się zbytu śrub i nitów

SPRAWA POROZUMIENIA W HANDLU HURTOWYM.

Słabsza konjunktura tegoroczna na rynku śrub i nitów tłumaczy się nieznacznym rozwojem ruchu budowlanego, mimo, iż z początku sezonu zapowiadał się pomyślnie. Zapasy towarów są dość znaczne, zapotrzebowanie zaś tak w stolicy, jak i na prowincji zmniejszone. Ceny zasadniczo nie uległy zmianie i mają nadal tendencję utrzymania.

W dziedzinie produkcji i zbytu śrub i nitów prasowanych zaznacza się coraz silniej tendencja koncentracyjna. Syndykat producentów śrub i nitów już istnieje od dłuższego czasu i nadal istnieć będzie. W toku zaś są pertraktacje celem utworzenia syndykatu hurtowników, zadaniem którego byłoby uregulowanie stosunków sprzedaży i wyeliminowanie zbytniej konkurencji, która już spowodowała tak znaczne obniżenie się cen towarów, iż kupcy zmuszeni są często oddawać towar po cenie zakupu bez żadnego zarobku.

Utworzenie syndykatu hurtowników jednakże jest w znacznej mierze uzależnione od tego, czy da się osiągnąć porozumie-

nie z syndykatem producentów na takich podstawach, które odpowiadałyby zasadniczym postulatom kupiectwa tej branży. Ponieważ zaś różne kwestie sporne, dotyczące szczególnie sposobów sprzedaży, nie zostały dotychczas pomiędzy syndykatem producentów a hurtownikami uzgodnione, — termin ewentualnego podpisania umowy syndykackiej pomiędzy hurtownikami został narazie odroczony.

Pewni odbiorcy śrub i nitów otrzymują towar od syndykatu nadal na kredyt wekslowy, dochodzący do 3 miesięcy,

Kupcy zaś detaliści regulują należność hurtownikom albo weksłami do 3 miesięcy, albo uiszczają 30 proc. należności w gotówce. Ostatnio zapanowała tendencja udzielania towaru przez hurtowników do 4—5 miesięcy. Wyplacalność, jak wogóle w branży metalowej, jest obecnie zadawałająca. Jeśli zdarzą się protesty, to zachodzą one bardzo rzadko i dotyczą przeważnie transakcji prowincjonalnych.

WIADOMOŚCI Z BRANŻY

ZWIĄZEK POLSKICH CZASOPISM TECHNICZNYCH I ZAWODOWYCH.

Na zebraniu ogólnym i organizacyjnym Związku Polskich Czasopism Technicznych i Zawodowych, które się odbyło 14 czerwca r. b., przyjęty został w ostatecznej redakcji i podpisany statut Związku i dokonane zostały wybory do Zarządu.

Na prezesa obrany został inż. Al. Pawłowski, red. „Inżyniera Kolejowego“, na wiceprezesa inż. St. Turczynowicz, red. „Inżynierji Rolnej“, na Członków Zarządu inż. St. Ry-

bicki, prezes „Towarzystwa Politechnicznego“ we Lwowie i p. Cz. Peche, redaktor „Przemyślu i Handlu“; na skarbnika inż. Cz. Mikulski, red. „Przeglądu Technicznego“, na sekretarza generalnego honorowego inż. St. Rodowicz, red. „Wiadomości Związku Polskich Zrzeszeń Technicznych“. Na członków komisji rewizyjnej prof. inż. M. Chorzewski, red. „Przemyślu Metalowego“, dr. Jan Lutosławski, red. „Gazety Rolniczej“. Kooptowany do Zarządu inż. W. Kączkowski, red. „Techniki Gorzelniczej“.

Zarząd Związku jest zarazem Zarządem Polskiej Sekcji Międzynarodowej Federacji Prasy Zawodowej. Kongres Federacji odbędzie się 26 sierpnia w Genewie, przy udziale Związku Polskich Czasopism Technicznych i Zawodowych.



Targi Wschodnie

od 2-go do 12-go września 1928 r.

Już czas największy nadsyłać ogłoszenia do trzech obszernych okazałych wydań targowych „Rynku Metalowego i Maszynowego“ na tegoroczne Targi Wschodnie.

W wydaniach targowych obowiązują te same ceny, jakie obliczamy w zwykłych wydaniach, naturalnie bez rabatu. Kto nadeśle gotówkę za trzy wydania zaraz przy zleceniu, otrzyma 10% skonta kasowego.

Klingerit

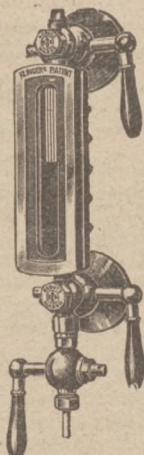
najlepsze uszczelnienie dla wysokich ciśnień. Jedyne prawdziwe z marką ochronną „KLINGERIT“



Klinger'a
reflekcyjne
armatury wodomierzowe.

Klinger'a
reflekcyjne specjalne
szkła twarde.

4421



Klinger'a wentyl ze stawidłem tłokowym.

Richard Klinger

G. m. b. H.

Gumpoldskirchen pod Wiedniem.

Sieredzki & Szulc

T. z
o. p.

Centrala Maszyn i Narzędzi

Rok założenia 1904

Telefon 3450 Poznań, św. Marcin 43 Telefon 3480

Polecają do natychmiastowej dostawy ze składu:

Obrabiarki do drzewa i metalu. Maszyny blacharskie. Nożyce i dziurkacze do blachy. Narzędzia pneumatyczne. Piłniki krajowe i zagraniczne. Wszelkie narzędzia. Łożyska kulkowe i samosmarujące oraz wszelkie części transmisyjne. Pasy skórzane i z sierści wielbłądziej. Tarcze i wyroby szmerglowe, krajowe i zagraniczne. Artykuły techniczne. Aparaty do spawania. Stal do różnych celów. Rury gazowe i kotłowe. Oryginalne szwajcarskie łączniki marki + G F +. Armatury, artykuły instalacyjne, śruby i nakrętki. 6122

„Wartome“

Fabryka Maszyn i Armatur Odlewnia Metali

Poznań, ul. Dąbrowskiego 79, tel. 65-74.

Wykonuje wszelką armaturę parową, gazową i wodną, reperacje wszelkich maszyn rolniczych i armatur. Gryzowanie kół zębatach do samocho-
dów i t. d. Odlewy z miedzi, spiżu, mosiądzu, fosforbronzu, niklu, stalbronzu i wszelkie odlewy galanteryjne i t. p. 6121

Kosztorysy i porady techniczne bezpłatnie.

Biuro Techniczno-Handlowe

A. GLASER

Poznań, ulica 27 Grudnia 16, dom tylny.

Telefony: 41-16 i 50-16

Adres telegraficzny: „Technohandel“

Jeneralne Przedstawicielstwa i składnice fabryczne:
„Berson“ Polska Fabryka Wyrobów Gumowych S. z o. p.
w Krakowie,
Włocławska Fabryka Drutu dawn. C. Klauke Sp. Akc.
w Włocławku
O. E. Domnink Mechaniczny Zakład Technicznych Tkanin
w Włocławku

Posiada na składzie:

5596

Pasy skórzane, z sierści wielbłądziej, konopne i bawełniane.

Płyty uszczelniające org. „Klingerit“, Laserit, azbestowe i gumowe.

Szczeliwo konopne, bawełniane, azbestowe, talkowe i gumowe.

Węże gumowe tłoczące, spiralowe, do pary, parciane i parciane wewnętrznie gumowe wszelkich wymiarów.

Armatura do pary, wody i gazu.

Szkła wodowskazowe rurkowe org. „Klingerit“ i wazowe do oliwiarek kroplowych.

Smarownice różnych typów

Manometry oraz

Kurki kontrolne.

Wełna oraz **ścierki** do czyszczenia maszyn

Cyna angielska i do lutowania. Metal biały łożyskowy.

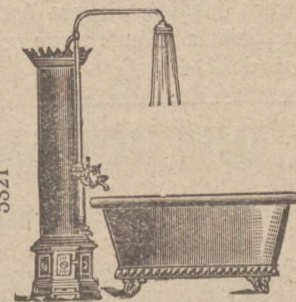
Lampy i kółby benzynowe do lutowania - Szczotki stalowe

Filce techniczne - Fibra w płytach i laskach

oraz wszelkie inne ARTYKUŁY TECHNICZNE potrzebne dla przemysłu i rolnictwa.

Dostawa: do biur technicznych, kolei, cukrowni gorzelni, browarów i fabryk.

A. STANEK



46441

specjalna fabryka piecy i wanien kąpielowych wszelk. rodzaju.

Poznań

ul. Małe Garbary 7a.

Telef. 33-50. Zał. w r. 1902.

Przy zapotrzebowaniu proszę zażądać oferty

Odlewnia żelaza i warsztaty mechaniczne

Zb. Broekere

POZNAŃ, Składowa 4.

Telefon 26-90

Telefon 26-90

daw. Maks Kuhl, „Agraria“

Odlewnia żelaza i fabryka maszyn

wykonuje wszelkie odlewy szare od najmniejszych do 1500 kg w jednym kawale według modeli lub rysunków.

Dostawa terminowa. Przy stałych zamówieniach dogodne warunki spłaty

6054

NA POSIEDZENIU KARTELU ŻELAZNEGO,

który ostatnio obradował w Duesseldorfie, przeprowadzono rewizję dotychczasowych kwot kontyngentowych z ważnością od 1 lipca r. b. W pierwszym rzędzie przyznano Czechosłowacji całkowitą swobodę działania na rynku krajowym, zaś wysokość kwoty eksportowej określono na 432 900 ton, a więc taką, jaką wykazywała statystyka zeszłoroczna wywozu żelaza walcowanego. W ten sposób nastąpił podział między kwotą wewnętrzną, a eksportową. Dla innych państw środkowoeuropejskich utrzymane status quo ante, tylko Niemcom podwyższono kontyngent na 300 000 ton miesięcznie. Petycje belgijskie, co do podwyższenia przydziału, zostały chwilowo odrzucone.

NOWA FABRYKA KABLI W DZIEDZICACH.

Ruch w przemyśle metalowym w okresie robót budowlanych, inwestycyjnych i ogólnego zapotrzebowania w obecnym okresie równomiernej produkcji jest dostateczny, zatrudniając na terenie Śl. Cieszyńskiego około 3100 robotników. W dalszym ciągu dobrze zatrudnione były fabryki śrub, nitów, wyrobów kutych, walcownie metali i odlewnie żelaza. Z nowych inwestycji należy podnieść budowę fabryki kabli firmy Stach Zahm i S-ka w Dziedzicach, która zamierza ukończyć budowę fabryki w miesiącach najbliższych i uruchomić ją w jesieni. Jak nas informują poszczególni przemysłowcy, ruch w przemyśle metalowym jest zadawalający a zwiększenie zapotrzebowania zależy w pierwszym rzędzie od rozwoju ruchu budowlanego na większą skalę.

HUTNICTWO ŚLĄSKIE W CZERWCU.

Według prowizorycznych obliczeń produkcja hutnicza na G. Śląsku w czerwcu r. b. podniosła się odnośnie stali surowej i gotowych wyrobów walcowniczych, natomiast spadła nieco produkcja surowki żelaza. Stali surowej wyprodukowano w czerwcu 76 596 ton, czyli o 7,8 proc. więcej, a wyrobów walcowanych (bez rur) — 59 314 ton, t. j. o 12,5 proc. więcej, niż w maju r. b. Produkcja surowki żelaza obniżyła się w czerwcu o 3 proc. do liczby 35 504 ton. Na zwiększenie produkcji stali i wyrobów walcowanych wpłynęło przede wszystkim wyrównanie różnic na dostawach, jakoteż większa ilość dni roboczych w czerwcu. Stan zatrudnienia w hutnictwie powiększył się o 270 robotników, czyli do 23 689.

PERTRAKTACJE W SPRAWIE SPRZEDAŻY HUTY BIS-MARCKA.

Obecnie bawi w Ameryce b. min. Hipolit Gliwie, który prowadzi pertraktacje w sprawie sprzedaży grupie kapitałów amerykańskich huty Bismarcka.

Minister Gliwie wraca z Ameryki w końcu przyszłego miesiąca, poczem po krótkim pobycie w Warszawie wyjedzie do Genewy na posiedzenie Komitetu Ekonomicznego Ligi Narodów.

NOWE WYDAWNICTWA

„Tydzień Radiowy“ Nr. 29. Ukazał się w druku i jest wszędzie do nabycia najświeższy 29-ty r. b., ogólnego zbioru 65-tych najtańszego polskiego czasopisma radiowego i zawiera m. i. następujące artykuły i notatki: Radio w lecie, czyli uwagi na temat zastosowania radia w porze obecnej; Dwie uroczyste akademie w „Radio Poznańskim“ (duńska i francuska); Propaganda radioamatorstwa, czyli charakter i cel cyklu odczytów; „Radjotechnika dla amatora“; dalszy ciąg cyklu p.t. „Speakerzy polscy o sobie“ — z głosem pierwszego zapowiadania radiostacji poznańskiej p. Cezarego Kreczego; wiersz Aleksandra Janty-Polczyńskiego z cyklu „Radio-sentymentalne“; dalej ciekawa notatka: Z krainy radiofantazji; Krótka historia Pułku Radjotelegraficznego z okazji 4-tej rocznicy istnienia; artykuł techniczny z 4-ma ilustracjami „Lampa wielokrotna z siódmym odgałęzieniem; Kronika Radioklubu Zachodnio-Polskiego“ itd.

Cena zeszytu 70 gr., miesięcznie tylko zł. 2.—, kwartalnie zł. 5.80.

*

Ukazała się nakładem „Szofera Polskiego“, Warszawa, Bracka 23, broszura pt. „Nowa Ustawa Automobilowa“ (rozp. minist. z 27. II. 28 o ruchu pojazdów mechanicznych na drogach publicznych). Broszura zawiera nadto podstawowe przepisy drogowe i prawne (z lat ubiegłych) i zasady sygnalizacyjne. Wspomniane wyżej rozporządzenie ministr. reguluje zagadnienie ruchu kołowego, wyjaśnia cały tok postępowania, przy badaniu samochod., przy udzielaniu pozwoleń kierowcom, przy egzaminach na kierowców, określa warunki techniczne, jakie muszą być przestrzegane celem dopuszczenia pojazdów na drogi publiczne itd. — Wszystkie te przepisy stanowią poniekąd samochod. kodeks karny w znaczeniu administrac. — Podział poszczególnych części tekstu nowego rozporządzenia, na szereg rozdziałów niewątpliwie ułatwia najszerszym kołom zorientowanie się w całokształcie.

„WIEPOFANA“, Tow. Akc.

Fabryka maszyn i odlewnia, Poznań, Dąbrowskiego 81

Firma powyższa znana na całym terenie Polski zachodniej jako jedno z najkorzystniejszych źródeł zakupu; okazała wystąpiła w dziale obrabiarek, których kilka wystawiła na Targach.

Eksponaty jej podziwiane były przez sfery zainteresowane, a wyrób uznano jako bardzo solidny, w niczym nie ustępujący analogicznym wyrobom zagranicznym.

Firma wystawiła tokarki precyzyjne, szybkoobrotowe, tokarki typu ciężkiego, wiertarki szybkoobrotowe i szlifarki, a jako nowość — gryzarki, zastosowane do gryzowania kół zębatach o zębach prostych, skośnych



i ślimakowych. To też stoiszko to zwiedzali liczni fachowcy branży przetwórczej metalowej.

Dowiadujemy się, że firma dokonała wielkiej transakcji, gdyż sprzedała 22 tokarki typów lekkiego i ciężkiego, gryzarki i kilka wiertarek, zapoczątkowując cały szereg nowych transakcji. Nie od rzeczy też będzie zaznaczyć, że m. in. również i fabryka samochodów „Stetysz“ nabyła jedną tokarkę typu ciężkiego i jedną lekkiego, przyczem mają nastąpić jeszcze dalsze zamówienia. Jest to najlepszym dowodem na to, że wyroby firmy „Wiepofana“ są pierwszorzędne.

MEDAL SREBRNY na wystawie Wynalazków w Warszawie 1926 r.



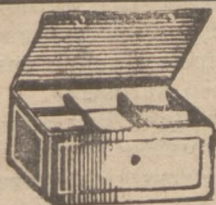
PIERWSZA KRAJOWA
WYTWORNIA **SPREŻYN**
I WYROBÓW Z DRUTU



"SPIRAL"

WARSZAWA - ŻYTNA 20 TEL. 36-39.

6003



F. i R. KALESSE

KATOWICE, ul. Plebiscytowa 8.

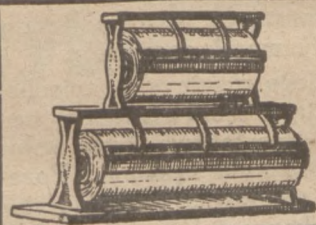
FABRYKA KAS PANCERNYCH

Specjalność: kasy betonowo-pancerne.
kasetki tylko dla odsprzedawcy.

Amerykańskie wylęgarnie „Buckeye”

Młynki do mielenia kości. Obrączki dla drobiu celulo-
idowe i aluminiowe. Wszelkie przybory hodowlane
poleca Biuro Rolniczo-Techniczne 5568

Inż. St. Nawakowski Sp. z o. o. w Warszawie, ul. Kredytowa 4
Telefon 291-34 Prosimy żądać ofert i katalogów



Aparaty
do odcinania papieru
jedno-, dwu-, oraz trzy czę-
ściowe jak również i
papier w rulonach
dostarcza 5031t
R. NERLICH, BIELSKO

Fabryka Pralek i WYROBÓW BLASZANYCH

„WASHINGTON”
WŁ. N. i Z. JAKUBOWICZ,

Zduńska-Wola, wojew. łódzkie, ul. Łaska 89.

Poleca:

5835

Prałki (tarki) w drzewnej oprawie. Drewniane, Bla-
szane i Metalowe przybory do gospodarstwa domowego.

Calówki, wagi murarskie
i narzędzia precyzyjne

dostarcza ze składu korzystnie

6196

Józef Bonowski, Wągrowiec (Poznańskie)

Przy wszelkich korespondencjach z firmami

prosimy zawsze powoływać się na
„RYNEK METALOWY i MASZYNOWY”

IZOLACJE
Zimno i Ciepło - Chronne
WILHELM MÜLLER

Fabryka Materiałów Izolacyjnych
Szarlej

Medal Złoty



Górn.-Śląsk.

Paryż 1927

5807

Fabryka tygli grafito-
wych i ogniotrwałych
produktów



„Grafos”

Sp. z ogr. por.

Bielsko-Biała

poleca

5225k

Tygle grafitowe

do topienia kruszców, wybornego gatunku, jakoteż wszelkie
wyroby grafitowe w zakres ten wchodzące 4153

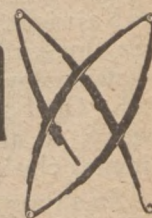
la GRAFITY odlewnicze i płatkowe.

Mechaniczna wytwórnia
osi powozowych, wozowych i resorów



Józef Tyszką

Warszawa, Żelazna nr. 89.



Konto czekowe w P. K. O. nr. 6157.
4208

Telefon 124-92



Wirówki
Dürkopp



Rowery Dürkopp

Maszyny do szycia
Maszyny specjalne

Wszelkie części zapasowe

Warsztaty reperacyjne, prace tokarskie
Hurt! i frezarskie. Detail!

Dom Maszyn **„WARTA”** Poznań, Wielka 25
Telefon 37-33, P. K. O. 204-459. 4351

O trust samochodowy w Niemczech

Jak wiadomo, istnieją w Niemczech trusty: chemiczny, stalowy, fotograficzny, wagonowy i t. d., ale nie powstał do tej pory trust samochodowy. Nawet kartele w tej dziedzinie przemysłu należą do rzadkości. Konkurencja amerykańska, włoska i francuska każą Niemcom myśleć o obronie. Niemiecki przemysł samochodowy, chociaż otrząsnął się z chorób inflacji, to jednak jest zbyt różniczkowany i za mało jednolity. Równoległe produkowanie podobnych typów podraża kosztą produkcji i utrudnia zbyt. Zamawianie surowców i półfabrykatów dla każdej fabryki z osobna ma ten sam skutek. Niemiecki przemysł samochodowy nie tylko, że eksportuje znikome ilości wozów, ale nawet na rynku wewnętrznym, mimo cel ochronnych, ma bardzo trudną pozycję.

Względy te skłaniają niemieckie fabryki samochodów do utworzenia koncernu, względnie trustu, któryby na wzór amerykańskiej „General Motors Corporation” wyrabiał kilka typów w odrębnych fabrykach, ale centralistycznie zakupywał surowce i półfabrykaty, wyrabiał akcesoria i karoserje, oraz prowadził reklamę i sprzedaż.

Trust ten miałby obejmować wszystkie większe fabryki niemieckie automobilów. We wstępnych pertraktacjach biorą czynny udział największe banki niemieckie, które posiadają akcje rozmaitych fabryk, tak więc Deutsche Bank, Bank Darmstadtzki, National Bank, Bank Drezdeński. Jest tu zatem zainteresowanie, jak widzimy, cała potężna grupa t. zw. D-Banków.

Największą niemiecką fabryką samochodów jest teraz Opel, który wyrabia dziennie ca. 250 wozów, co stanowi połowę samochodów, wyrabianych w Niemczech. Opel stoi tak silnie i jest tak dobrze zorganizowany, że nie potrzebuje należeć do trustu; przynajmniej chwilowo.

Ze strony fabryk przystąpiły do pertraktacji zakłady Daimler-Benz, Bawarskie fabryki motorów, Zakłady Adlera, Hansa Lloyd, Towarz. N. A. G., Götajaska fabryka wagonów, Zakłady Horch, Vereinigte Fahrzeugwerke, Magirus, N. S. U.

Z przedsiębiorstw tych słabe są N. A. G., Hansa-Lloyd i N. S. U. Daimler-Benz (Mercedes) zbywa dobrze omnibusy (Benz-Gaggenau) i małe 6-cylindrowe samochody osobowe (1930 cm. kub.). Adler ma doskonały samochód 6-cylindrowy, Horch robi świetne

interesy z samochodem 8-cylindrowym, Magirus jest specjalistą od samochodów dla straży pożarnych. „Gothaer Waggonfabrik” za licencją angielskiego „Austin’a” wyrabia małego „Dixi” (3/15 HP), zaś B. M. W. produkuje motory lotnicze i bardzo dobre motocykle.

W planowanym trustcie każda fabryka będzie wyrabiała swoją specjalność, która posiada warunki zbytu. Wszystkie pozostałe modele, zostaną skasowane. Równoległe ma nastąpić wspólny zakup materiałów i wspólny wyrób akcesoryj i karoseryj.

Wzorem fabryk amerykańskich dążą fabrykanci niemiecy do znacznego obniżenia kosztów produkcji i do obniżenia ceny automobilów wszystkich rodzajów.

Jednym z głównych problemów, które nasuwają się przy formowaniu trustu, będzie ściąganie niezbędnych kapitałów na rozszerzenie produkcji, zmodernizowanie urządzeń praktycznych etc. Przedstawiciele banków określają kapitał ten na mniej więcej 100 milj. marek. Ze względów konkurencyjnych kapitał amerykańskie nie przystąpi zapewne do finansowania trustu automobilowego, tak iż zainteresowane banki i fabryki niemieckie liczą się z góry z koniecznością zebrania niezbędnych kapitałów w samych Niemczech. Obroty przyszłego trustu obliczane są w przybliżeniu na 300 milj. marek rocznie.

Takie są plany niemieckiego przemysłu samochodowego. Kiedy plany te będą urzeczywistnione, trudno powiedzieć, bo nie wszystkie fabryki życzą sobie trustu, zadawalniając się doraźnym zyskiem. Poza tym zaś nie chcą firmą swoją ratować przedsiębiorstw, które prędzej, czy później skazane są na gospodarczą zagładę.

Trust samochodowy w Niemczech, chociaż jest aktualny, to jednak należy jeszcze do przyszłości. Chwilowo poprzestaje się na kopjowaniu amerykańskich modeli i na walce o podwyższenie cel ochronnych.

Narazie, jak widać, chodzi im głównie o rynek krajowy, na którym auta fabrykacji amerykańskiej konkurują skutecznie z wozami marki niemieckiej. W przyszłości jednak trust rozejrzy się może za zewnętrznymi rynkami zbytu i z tego przeto względu utworzenie jego zainteresować winno i nasz tworzący się przemysł automobilowy.

Postępy automobilizmu w Polsce

Pocieszającym objawem w dziedzinie modernizacji naszych środków lokomocji jest fakt zainteresowania się Polską przez najpoważniejsze i najsolidniejsze światowe wytwórnie samochodowe.

Ostatnio właśnie nastąpiło w Warszawie poświęcenie placówki, reprezentującej jedną z najstarszych i najsłynniejszych fabryk samochodowych „The Studebaker Corp. of America”. Jak to słusznie podkre-

ślił ks. prałat prof. Antoni Kwiatkowski, który sam jest znawcą i miłośnikiem sportu automobilowego, w swem przemówieniu, wygłoszonym z okazji poświęcenia „Nowa, poważna placówka samochodowa przyczyni się niewątpliwie do ożywienia tętna naszego życia prywatnego, społecznego i gospodarczego”. Coraz większe rozpowszechnienie szybkiego i pewnego środka lokomocji, jakim jest dobry samochód, wywrze rów-

niez niewątpliwie dodatni wpływ na stan naszych dróg, który dotychczas, niestety, tak wiele pozostawia do życzenia.

Pierwsze występy samochodów „Studebaker” w Polsce dały jaknajlepsze świadectwo o wartości tych maszyn. Na zjeździe gwiazdzistym w Łodzi p. Żychoń na samochodzie tej marki uzyskał I nagrodę, podobnie p. Mars w raidzie na Kocierzy.

Nowej placówce życzymy na tem miejscu utrzymania i utrwalenia osiągniętych już sukcesów.

1 samochód

6-cio osobowy, używany, „Apollo” 8/30 PS, w dobrym stanie, gotowy do jazdy, z oświetleniem Bosch, 6 kół i wszystkie narzędzia, **tanio, okolicznościowo do sprzedania.**

Oferty do administracji „Rynku Metalowego i Maszynowego”, pod nr. 6178.

Oszczędność 50%

Przerabiamy zużyte opony na nowe. Zamieniamy zużyte opony na nowe. Przyjm. do wulkan. opony i detki. Kupujemy stare opony. „ARGO”, Pierwsza Polska Fabryka Przeróbek Zużytych Opon na nowe.

WARSZAWA, CHMIELNA 116. Telefon 416-12. 861

Tryby

wszystkich światowych marek samochodowych, dostarczamy w terminie 3-10 dni. „PE PE TES”, WARSZAWA, AL. JEROZOLIMSKA 53. Tel. 10-62. 862

Bugatti

8-mio cylindrowy, 2-litrowy, typ supersport, w doskonałym stanie, okazynie do sprzedania. Obejrzeć można codziennie w lokalu firmy MOTOFOR, WARSZAWA, KREDYTOWA 9, RÓG JASNEJ. Telefony 46-24 i 46-34. 863

Chrysler 70

okazynie, mało używany, w bardzo dobrym stanie, z powodu wyjazdu właściciela, do sprzedania. — Oglądać w garażu WARSZAWA, UL. MATEJKI 5, od 9 rano do 7 wieczorem. 864

Kupimy używane torpedo Ford

„AUTO-STAR”, WARSZAWA, JEROZOLIMSKA 35. 865

Austro-Daimler

14/35 P. S. 6 osobowy z nasadką, w dobrym stanie, korzystnie na sprzedaż lub zamienię na Forda z dopłatą. GARAŻ (POLAUTO), POZNAŃ, PRZEMYSŁOWA 24. 866

Samochód ciężarowy

Arbenz, 2 tonowy po remoncie, za cenę zł 1900 do sprzedania. Wiadomość GARAŻ MIĘDZYNARODOWY, POZNAŃ, WAŁY KAZIMIERZA WIELKIEGO, BRAMA DEBIŃSKA. 867

**ROWERY
„VICTORIA”**

są pierwszorzędne
i posiadają
sławę światową

Dostawca:

PETERSEN & HELBIG

Danzig - Dominikswall 9.

6128

Motocykle „Freyler”

nowoczesna maszyna

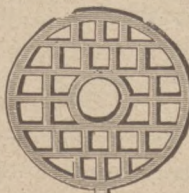
**KAŻDY ZACHWAŁA JĄ
I JEST ZADOWOLONY.**

— Proszę ządać prospektów. —

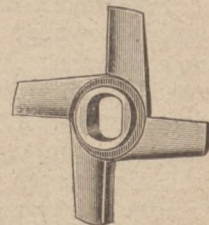
Generalne przedstawicielstwo na Polskę:

GUSTAW LEUKAUF
CIESZYN 6160 GÓRKA 17.

SICO - Specjalność!



**Wszelkie
noże i tarcze
dla maszynek
do siekania mięsa**



ZIMMERMANN & Co.

Werkzeugfabrik G. m. b. H. 6037

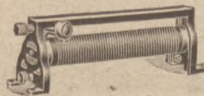
Lüttringhausen bei Remscheid.

Gegr. 1866.

Oryginalne Ruhstrata

suwakowe instrumenty do badania oporu

Instrumenty miernicze



Tablice rozdzielcze dla doświadczeń
Aparaty do badania piorunochronów

NOWOŚĆ!

Kieszonkowe aparaty do mierzenia izolacji

o napiętości 500 Volt.

6158



Gebr. Ruhstrat A. G.
Göttingen 30.

ELEKTRO- i RADJOTECHNIKA

ORGAN ZWIĄZKU PRZEDSIĘBIORSTW ELEKTROTECHNICZNYCH NA POLSKĘ ZACHODNIA
ORGAN ZRZESZENIA PRZEDSIĘBIORSTW RADJOTECHNICZNYCH W WIELKOPOLSCIE.

Działalność zakładów Philipsa

WYGLĄD ZEWNĘTRZNY ZAKŁADÓW. — WARUNKI PRACY ROBOTNIKÓW. — ROZROST ZAKŁADÓW PHILIPSA A WOJNA ŚWIATOWA. — GORLIWA WSPÓŁPRACA LUDZI NAUKI. — PODWYŻSZENIE KAPITAŁU ZAKŁADOWEGO. — WYPRAWA GEN. NOBILEGO A LAMPKI RADJOWE PHILIPSA.

Do największych i niewątpliwie najciekawszych europejskich zakładów przemysłowych zaliczyć należy fabrykę lampek elektrycznych i radiowych Philipsa w Eindhoven w Holandji. Fabryka ta, założona w 1891 r. w bardzo małych rozmiarach, rozrastała się z roku na rok i doszła obecnie do potężnej produkcji 70 milionów lampek rocznie.

Dzisiaj zakłady tworzą oddzielne miasteczko, w którym obok potężnych murów fabrycznych widnieje szereg niewielkich białych domków robotniczych. Jest tam również szkoła dla dzieci robotniczych i wielki szpital, bardziej potrzebny, aniżeli w jakiegokolwiek innej miejscowości.

Przeważna część robotników, pracujących przy wyrobie pewnego gatunku szkła, choruje wskutek zatrucia minium. Aby uchronić robotników od szkodliwego działania tej trucizny, Philips zaprowadza maski ochronne, które nadają robotnikom wygląd żołnierzy, znajdujących się na polu bitwy, albo też jakichś nieznanych potworów. Prócz tego robotnicy, pracujący przy minium, otrzymują specjalny dodatek w postaci dwóch litrów mleka dziennie.

Philips dba bardzo o swych robotników, buduje dla nich domy mieszkalne, place sportowe i rozrywkowe, ogródki dla dzieci, a dobrodziejstwo w ten sposób pojętej opieki socjalnej odczuwa w tej chwili przeszło 1 200 robotników.

Przy wejściu do hut szklanych otrzymuje się wrażenie, jakgdyby oglądało się czarodziejską kuchnię czarownicy. Na olbrzymim podjum stoi szereg robotników, którzy przecinają rozżarzone do czerwoności balony, obracają nimi w powietrzu i wyciągają je w długie rury.

Do dzisiejszego olbrzymiego rozrostu fabryki przyczyniła się wojna światowa. Mianowicie w 1915 roku „miasto światła” stało już w przededniu ruiny z powodu zabronienia przez Niemcy wywozu szkła. — Ale Philips nie założył rąk, szybko wziął się do pracy i w przeciągu sześciu miesięcy wybudował własne huty szklane. Zaledwie wykończono te prace, na dyrekcję spadła nowa wieść hiobowa: Niemcy zabronili znów wywozić argonu, potrzebnego do produkcji pewnego gazu. Ale i na to znaleziono sposób i w zadziwiająco krótkim przeciągu czasu urządzono destylację argonu z powietrza. Zanim zużyto ostatnią butlę

argonu niemieckiego, fabryka posiadała już zapasy własnego.

Wojna więc przyczyniła się do szalonego rozwoju tych największych holenderskich zakładów przemysłowych, które powiększają się nadal prawie z dnia na dzień, zatrudniając cały sztab specjalistów chemików w olbrzymich laboratorjach, zajmujących przestrzeń prawie sześciu tysięcy metrów kwadr.

Obok zwykłych robotników, majstrów i inżynierów, pracuje tam szereg ludzi nauki, którzy przychodzą z coraz nowymi projektami i pomysłami. Od 1921—1926 r. pracował tam odznaczony nagrodą Nobla Hertz, Einstein, Kramers i inni.

„Białe miasto” Philipsa rośnie, jakgdyby pod wpływem różdżki czarodziejskiej.

Zawdzięczając temu swojemu szybkiemu rozwojowi, holenderskie fabryki lampek elektrycznych i radiowych w Eindhoven, które posiadają szereg zakładów pokrewnych, a między innymi fabrykę w Warszawie wchodzą obecnie w ściślejszy kontakt z amerykańskim koncernem elektrycznym. Philips mianowicie wypuszcza nową emisję i powiększa kapitał zakładowy, który wynosił w końcu roku 1927 florenów 21 875 000 akcji zwykłych i 7 032 000 6% akcji uprzywilejowanych o florenów 5 469 000 akcji zwykłych i 1 758 000 akcji uprzywilejowanych, czyli powiększenie kapitału w stosunku 1 do 4-ch. Wszystkie nowo emitowane akcje uprzywilejowane, a ze zwykłych tylko 4 427 000 florenów, przejmuje towarzystwo nadzorcze Philipsa, które jak i poprzednio, przydzieli starym akcjonariuszom nowe emisje po kursie 250% za zwykłe i 130% za uprzywilejowane w stosunku 1 do 4-ch. Reszta zwykłych akcji na sumę 1 042 000 florenów odstąpiona zostanie po kursie 260% International General Electric Co w N. Jorku, która jest spółką holdingową do inwestycji zagranicznych Spółki General Electric, i która już posiada akcji Philipsa na sumę 4 168 000 florenów. W prospekcie zaznaczono, że rezultaty spółki w roku bież. będą jeszcze lepsze, niż w roku ubiegłym. Jak wiadomo, za rok zeszły wypłacono dywidendę w wysokości 21% od akcji zwykłych i 9% od akcji uprzywilejowanych, z ogólnej ilości zysku 14.1 milj. florenów i 6.9 milj. poszło na amortyzację. Tak, że obecnie maszyny, aparaty, budynki a nawet tereny i patenty figurują w bilansie w sumie 1 florena.

Dowiadujemy się również, że według otrzymanej przez Oddział Poznański firmy „Philips” zupełnie pewnej wiadomości, generał Nobile, w czasie swej wyprawy na Biegun Północny, używał Philipsa lamp nadawczych TB 04/10, a „Citta di Milano” — TA 10/1250. Wiemy dobrze wszyscy, czym było radio dla gen. Nobilego. Należy więc z całym uznaniem podnieść zasługi zakładów Philipsa około postawienia na wysokim poziomie przemyśle lampek radiowych.

Telegrafia i telefonja iskrowa oraz techniczna akustyka

Niedawno została oddana do dyspozycji duża stacja nadawcza długofalowa w Rzymie (400 KW), a w budowie znajduje się 600 KW stacja dla Japonji.

Jednak główne postępy wykazuje technika krótkofalowa i związana z tem ściśle telefonja i obrazotelegrafia bez drutu. Konstrukcja stacyj krótkofalowych zaczyna być faktem dokonany; najkrótsze fale, których się dzisiaj używa wynoszą 11—12 m. Okazały się one korzystnymi zwłaszcza na miesiące wiosenne i jesienne przy dziennym ruchu Europy z południową Ameryką. Jako najkrótsza fala nocna, służy w New Jorku 43 m. długa fala.

W zastosowaniu fal krótkich przeszkodą, szczególnie na odległości poniżej 2000 km. są t. zw. „fadingi”, zjawiska zanikania. Można używać przeciwko nim zasłon, o ile promieniowania nie obiegają jednokierunkowo i nie osiągają większego ponad jedno okążenie kuli ziemskiej, obiegu. W celu wzmocnienia, stosuje się przy falach krótkich, tak na stacjach odbiorczych, jak i nadawczych anteny promieniorzutowe.

Również i w telefonji iskrowej dzięki uzyskaniu stałości fal, można metodą krótkofalową otrzymywać czyste odbiory, co zwłaszcza dla obsługi okrętowej posiada duże znaczenie. Zapomocą wysyłkowej stacji o sile 10 KW, porozumiewać się mógł statek „Columbus”, będący w podróży na morzu Północnem z Hamburgiem, Bremą i Berlinem. (O wiele prędszym byłby ratunek załogi „Italji”, gdyby posiadała podobną stację telefoniczną nadawczą).

Również i w dziedzinie badań zakłóceń odbiorów wiele zostało uczynione, zwłaszcza w zasięgu falowym 180—600 m. Jako powód wielu błędów w rozmaitych stosunkach atmosferycznych, zaobserwowano szkodliwość wilgotnego powietrza w bliskości ziemi lub w niewielkiej wysokości nad nią.

W dziedzinie akustyki, badania pomiarowe zostały poważnie uproszczone i uzupełnione. Dzisiaj możliwy jest pomiar frekwencji z nagłośnika samoczynnie zapisującym aparatem i to w ciągu paru minut. Przyrządy te mogą być również skutecznie użyte i do czysto elektrycznych pomiarów. Nowo zbudowane aparaty pomiarowe służą nadto do analizy frekwencji mieszanych. Wypracowane zostały również metody do pomiaru nieliniarnego pochłaniania. Również są w toku badania właściwości miarodajnych dla akustyczności przestrzeni.

Przy budowie nagłośników zwrócono się od form lejkatowych do płaskich, które zwłaszcza dla bardzo niskich i bardzo wysokich frekwencji posiadają silniejszy stopień oddziaływania i sprawności. Skutecznym okazał się zapęd elektrostacyjny, a zwłaszcza elektrodynamiczny. Z tego względu oddanie dźwięków tych nagłośników jest o wiele lepsze, jak u lej-

ZJEDNOCZONE PRZEDSIĘBIORSTWA ELEKTRYCZNE

INŻ. K. GAERTIG i SP. T.Z.O.P.

Poznań Poczłowa 26



Instalacje oświetlenia
Urządzenia przemysłowe z zapędem elektrycznym

AKUMULATORY
Naprawa maszyn elektrycznych.
Budowa rozruszników, regulatorów, aparatów elektrycznych, tablic rozdzielczych.

Adr. telegr. „Energia” **Telefon 3584 i 2582**

Turbiny wiatrzne
Żurawie Dźwigi osobowe
Godła reklamowe elektryczne
Towarowe wielokrotności

Specjalność:

4828

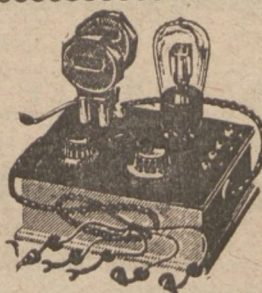
**Linka antenowa,
druty do połączeń,
gniazdka, śruby, kontakty i t. p.**

„Helios” Poznań, Św. Marcin 68. Tel. 36-99.

P.T. Elektrownie i Elektroinstalatorzy!

5508

Bez straty drogiego czasu i bez ryzyka otrzymania bezwartościowego materiału **u nas znajdziecie wszystko** co w dziedzinę elektrotechniki i radjotechniki wchodzi **po cenach najtańszych i w gatunku przepisowym** Zastępstwa i składy konsygnacyjne fabryk elektrotechnicznych „Palatine Wielkopolski”, Bydgoszcz, Długa 37. Telefon 1343



5685

**Warsztat
instalacyjny**

RADJO

Roman Gonczerzewicz
BYDGOSZCZ, Plac Wolności 1. Telefon nr. 11-24

kowatych. Stosowane są też z powodzeniem przy audycjach na wolnym powietrzu i w dużych salach.

Prace normujące wkroczyły i w tę dziedzinę twórczości technicznej, stwarzając pożyteczne normy liczne najrozmaitszych wyrobów zbytnio zróżniczkowanych. Rozpowszechnienie się stacji odbiorczych zmusza do zaspokojenia niezbędnej wymienności części, jakkolwiek nieustający rozwój techniczny znacznie prace normalizacyjne utrudnia. (h. s.)

Porażenia elektrycznością

Porażenie elektrycznością, tak często zdarzające się przy braku odpowiedn. ostrożności, zdaje się nie zależeć od napięcia, natomiast zależy z jednej strony od natężenia prądu przepływającego przez ciało ludzkie, z drugiej zaś — od organów, przez które prąd płynie. Wyznaczenie jakiegokolwiek stałej odporności omowej ciała ludzkiego jest niemożliwe. Pomiaru zwykłe wykazują, iż odporność zmienia się w stosunku odwrotnym do napięcia, czasu trwania pod napięciem i temperatury; zależy ona nawet od operacji elektrycznych dokonanych poprzednio. Wahania zauważono w granicach 5000 do 160000 omów. Odporność jest mniejsza względem prądu zmiennego, niż stałego, i zmniejsza się wraz ze wzrostem częstotliwości, tak, że przy 10000 okr./sek spada do 80 omów. Doświadczenia amerykańskie z traceniem przestępców na fotelu elektrycznym dały możność wyjaśnienia wpływu rodzaju i długości trwania kontaktu. Mnogość jednak czynników, wywierających wpływ zmienny na organizm ludzki, powoduje, że zjawisko oddziaływania elektrycznego na tenże jest bardzo złożone i mało wyjaśnione.

Wyda się, iż czas kontaktu jest czynnikiem decydującym o sile porażenia i niebezpieczeństwie śmierci. Prądy szybkozmienne nie są atoli niebezpieczne. Dr. Weiss wykonał doświadczenia ze zwierzętami, celem wyjaśnienia wpływu prądu na serce i oddychanie; z badań tych trudno wszakże wyciągnąć wnioski decydujące, zwłaszcza że zwierzęta były poddawane znieczuleniu, a czasem nawet sekcji, dla ułatwienia obserwacji.

Nie należy sądzić, że prądy o niskim napięciu nie są niebezpieczne. Wykonywane czasem przez elektrotechników nieostrożne sprawdzanie ręką wysokości napięcia pomiędzy dwoma przewodami udaje się tylko dzięki czystości kontaktu i jego oddaleniu od serca.

Próby tego rodzaju kosztują w samych Niemczech rocznie 100 ofiar. Nawet jeśli tylko palce są



Nowy udoskonalony prostownik „STELLA”

dla radioamatorów do ładowania w domu akumulatorów żarzeniowych i anodowych.

Nadwyzwyczajny wynalazek.
Komplet zł 85.—

Odsprzedawcom rabat, - Żądać prospektów.

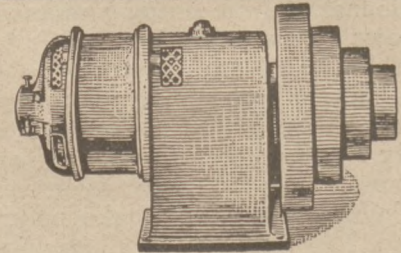
Mieczysław Deblessen

Katowice Kraków Lwów Bydgoszcz
Pawła 7, Sławkowska 10, Kołłątaja 7, Osada 16

Do nabycia we wszystkich składach elektrotechnicznych i radiowych. — Proszę żądać tylko z marką „STELLA”, które są specjalnie udoskonalone. 5621

MOTOR ELEKTR.

z wbudowanym trybem redukcyjnym dla najwyższej sprawności



TRYB „BEMAG”

zastąpi zupełnie kosztowną transmisję

Fabryka Maszyn Górniczych

Katowice — Załęże

5994

Każdemu polecam aparat 5 lampowy mego systemu

Superselektywny
— Odbiór —
czysty i głośny

Cena detal. 250 zł

JAN PIENTOK PRZEDSIĘBIORSTWO
RADJOTECHNICZNE
Poznań-Łazarz, Odskok 2. Tel. 61-40
6012

Odznaczeni we Lwowie 1926 r. **MEDALEM ZŁOTYM** na Ogólno-Polskiej Wystawie Budowlanej.



Inż. ST. CISZEWSKI i S-ka

Sp. z o. p.

— 2979 —

FABRYKA ARTYKUŁÓW ELEKTROTECHNICZNYCH BYDGOSZCZ, UL. SOBIESKIEGO 10a

poleca ze składu:

Korki bezpiecz. Ed. — **Patrony** bezpieczn. D-II. — **Wtyczki** porcelanowe — **Paseczki** (Lamelki) topik. — **Bezpieczniki** tabl. i uniw. — **Śruby** stykowe — **Rozeznaki** d/rurki, kuhlo. — **Wtyczkowe** gniazda porcelanowe — **Wieszarki** izol. 10 mm 1/4", 3/8". — **Główki** bezpiecznikowe G-II, **Końcówki** kablowe i wiele innych.

Sprzedaż hurtowa • Wyrób własny krajowy • Ceny konkurencyjne



Każde przedsiębiorstwo radjotechniczne w Wielkopolsce

winno należeć do jednej, silnej i zwartej organizacji zawodowej, jaką stanowi Zrzeszenie Przedsiębiorstw Radio technicznych w Wielkopolsce. Tego domaga się przyszłość, byt i rozwój przemysłu radjotechnicznego w Polsce!

w kontakcie z przewodnikami, możliwe są jeszcze wypadki śmiertelne; zachodzą one, jeśli atmosfera jest wilgotna i jeśli się dotyka przedmiotu metalowego połączonego z ziemią. Z drugiej strony, znane są wypadki, gdy wysokie napięcie, przy małej częstotliwości powodowało jedynie mocne oparzenie. Wyjątkowe te wypadki nie są jeszcze dostatecznie wyjaśnione. Zachodziły jednak również i wypadki śmiertelnego zejścia, związane z małymi oparzeniami, a nawet i takie, które ich wcale nie wykazywały.

Również i prąd stały o niskim napięciu spowodować może wypadki śmiertelne, jedne wskutek nieostrożności, inne z powodu połączenia instalacji pomiędzy siecią, a częściami metalowymi ubikacji.

Pierwsza egzekucja elektryczna, dokonana 6 sierpnia 1890 r., była nadzwyczaj okrutna. Śmierć nastąpiła dopiero przy użyciu napięcia 1600 V, przy 10-tem włączeniu prądu, wówczas gdy ciało zaczęło wydzielać parę! Do r. 1893 sceny takie powtarzały się ciągle.

Przyczyną śmierci przy porażeniu elektrycznem jest bodaj raptowne wstrzymanie obiegu krwi. Obecne metody ratownictwa, które czasem są skuteczne, oddziałują na oddychanie, a pośrednio i na obieg krwi. W braku lepszych, musimy je stosować, należy wszakże szukać innych — oddziałujących bezpośrednio na obieg.

Związek Przedsiębiorstw Elektrotechnicznych w Poznaniu

urządził w ubiegłą niedzielę zbiorową wycieczkę parostatkiem do Radojewa pod Owińskami, w której, prócz członków i sympatyków zrzeszenia, wzięło udział grono zaproszonych gości.

Wycieczka wyruszyła około godz. 9 30 rano z przystani na Czartorji i po godzinnej jeździe przy

dźwiękach orkiestry stanęła szczęśliwie na miejscu przeznaczenia, gdzie zabawiła do godziny 7 wieczór. Pobyt tamże urozmaicały uczestnikom wycieczki: koncert orkiestry i rozmaite gry towarzyskie o nagrody zarówno dla pań, panów jak i dzieci.

Wszyscy uczestnicy wycieczki wynieśli z niej jaknajlepsze wrażenia, za co należy się szczere podziękowanie członkom Zrzeszenia ze swym ruchliwym i zapobiegliwym prezesem p. inż. Pińskim na czele.

Radjoamatorzy!

podajcie bezzwłocznie swe adresy, aby otrzymać zupełnie **bezpłatnie** i opłacony pat. nowy sprzęt radjowy. Cel reklama
Kraków IX Skrytka Nr. 4.

6192

Baczność!

AUTOMOBILIŚCI I RADJOAMATORZY!

warsztat reparacyjny i Ładownia Akumulatorów pod firmą

„AKUMULATOR”

5446

Tel. 51-38.

Poznań, ul. Podgórna 9.

Tel. 51-38.

i proszę o łaskawe poparcie.

Firma „AKUMULATOR” właśc. **E. ŻOŁUBAK.**

Zakłady akumulatorowe systemu „TUDOR”

Spółka Akcyjna

Centrala w Warszawie, ulica Złota 35. Telefon 17-45.

FABRYKA W UTRACIE STACJA KOL. PRUSZKÓW.

Warsztaty reparacyjne i stacja do ładowania ul. Złota 35, tel. 404 94

Oddziały: w Poznaniu, ul. Mostowa Nr. 4-a, telefon 11-67.

w Bydgoszczy, ul. Błonia nr. 7, telefon 13-77.

we Lwowie, ul. Nabelaka Nr. 21.

4622

Akumulatory stacyjne i przenośne oryginalnego systemu „TUDOR”. Katodowe i anodowe baterje akumulatorowe do radjo. Akumulatory do starterów samochodowych. Lampy przenośne akumulatorowe i lampy górnicze.

Wyłączna reprezentacja Ferro - Niklowych Akumulatorów

Edison Storage Betty Co. Orange N. J. Stany Zjednoczone.

0 potrzebie ulg celnych na traktory

Które traktory powinny korzystać z ulg celnych? — Bezpodstawne ataki na traktory „Grossbulldog”. — Czy możliwy jest rozwój krajowej fabrykacji pługów motorowych? — Konieczność zniesienia opłaty celnej na traktory pochodzenia niemieckiego.

Na łamach czasopism fach. rozwinęła się niedawno ciekawa i nawiąskowa aktualna dyskusja na temat udzielania ulg celnych na zagraniczne pługi motorowe, w której to dyskusji zabierali głos rolnicy-praktycy, jak również przedstawiciele świata naukowego. Wobec zupełnego braku krajowej wytwórczości pługów motorowych i zupełnej zależności naszego rolnictwa od dowozu tych maszyn z zagranicy, kwestja ta nabiera dla naszych stosunków specjalnego znaczenia, szczególnie w świetle akcentowanych coraz silniej hasel racjonalizacji naszego rolnictwa i realizowania tychże w praktyce.

Obecna sytuacja odnośnie cel przywozowych przy imporcie pługów motorowych jest taka, że maszyny, pochodzące z krajów, z którymi pozostajemy w przyjaznych stosunkach handlowych, jak np. Ameryka, Szwecja, korzystają z ulgi celnej w wysokości 80 proc. normalnej należności, a inne opłacać muszą cło w pełnej wysokości. Dotyka to naprzykład maszyny pochodzące z Niemiec, z którymi ciągle jeszcze pozostajemy w naprężonych stosunkach handlowych.

Wszyscy dyskutujący na ten temat są zgodni co do tego, że stosowanie ulg celnych na zagraniczne pługi motorowe jest wskazane, biorąc pod uwagę z jednej strony interes naszego kraju, którego bilans płatniczy jest wybitnie zależny od produkcji rolnej, a z drugiej strony kieszeń rolnika, dla którego miarodajną jest cena nabycia i przewidywana wysokość kosztów ruchu. Natomiast rozbieżność zdań wynika raczej co do samych maszyn i ich kwalifikacji technicznych, usprawiedliwiających udzielanie ulg celnych. Ostatecznie kwestja, czy ulgi celne na zagraniczne pługi motorowe winny wogóle być udzielone, zmienia się na pytanie, które typy tych pługów winny z ulg korzystać, a które nie. Pytanie to rozwija w swoim artykule inż. Żaliński i dochodzi do następujących konkluzji:

1. traktory ropne, jako bez porównania łatwiejsze do wykonania, powinny i mogą już dzisiaj być budowane w kraju, gdy na naftowe zapewne jeszcze długo wypadnie czekać;

2. traktory naftowe, jako o wiele liczniejsze, odgrywać będą dla rolnictwa i nadal dominujące znaczenie;

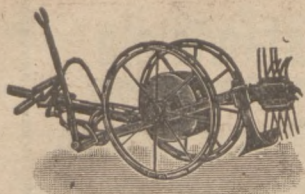
3. obecnie sprowadzane traktory ropne „Grossbulldog” są pochodzenia niemieckiego, a jako produkt półwojenny winny spotkać się raczej z wszelkimi możliwymi przeszkodami ich rozpowszechniania u nas, niż ułatwieniami.

Argumenty te spotkały się z częściową repliką ze strony p. inż. Chorzewskiego, który wskazuje przekonywująco na to, iż naprzykład twierdzenie, jakoby krajowy nasz przemysł z powodzeniem mógł podjąć fabrykację traktorów ropowych, nie wytrzymuje krytyki. Ktokolwiek obeznany jest bliżej z produkcją

i samą istotą traktora rolniczego, ten przyznać musi, że ta maszyna zajmuje w rzędzie maszyn rolniczych specjalne stanowisko, które odznacza się tem, że stawia niesłychane wprost wymagania od konstruktora i wymaga długoletniego doświadczenia, jakie osiągnąć się daje tylko przez intensywną i ciągłą pracę w tej dziedzinie oraz ciągłe ulepszenia. Wszystkie fabryki zagraniczne, budujące traktory, posiadają tradycję i doświadczenie, opierające się na kilkunastoletniej wytężonej pracy, a liczne ulepszenia, z którymi stale ukazują się na rynku, dowodzą najlepiej, jak długa i uciążliwa jest droga, prowadząca do możliwie osiągalnej doskonałości. Tak samo upenie niezrozumiały jest argument, dlaczego traktory ropowe są bez porównania łatwiejsze do wykonania, niż naprzykład naftowe. Obserwacja stanu faktycznego w tym przedmiocie nasuwałaby twierdzenie wręcz odwrotne, jeżeli się weźmie pod uwagę, że silnik naftowy, zbudowany na wzór silnika samochodowego, pozostał ogólnie w użyciu od początku budowy traktorów aż po dzień dzisiejszy. Za łatwością budowy traktorów z silnikiem naftowym przemawiałby również fakt, że niektóre nowsze typy tych maszyn stanowią mniej lub więcej wierne kopie maszyn starszych i zaprowadzonych (Fordson - Hanomag W. D.). Natomiast przejście do stosowania silnika ropowego w traktorze rolniczym zaliczyć należy do najnowszych zdobyczy techniki i dlatego zapewne spodziewać się należy jeszcze szeregu ulepszeń na tem polu. Jeżeli zaś chodzi o niemiecki traktor „Grossbulldog” z jednocyndrowym silnikiem ropowym, systemu głowicowego, to jest on nietylko jednym z najlepszych, ale także najnowszych traktorów, który dzięki swym kapitalnym zaletom niewątpliwie uzyska szerokie zastosowanie. Na jego powstanie złożyły się zgórą ośmioletnie doświadczenie i nieprzerwana praca nad ulepszaniem pierwowzoru oryginalnego, który w rezultacie dał obecny typ, przyjęty przez rolników wszędzie z najwyższym uznaniem.

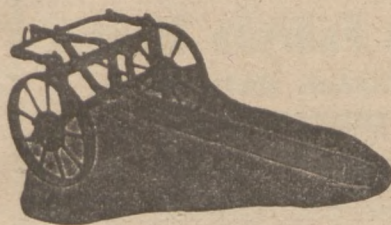
W rezultacie stwierdzić należy wbrew przypuszczeniom p. Żalińskiego, że nie wystarcza sama możliwość budowy traktorów rolniczych w kraju, lecz konieczna jest możliwość budowy takich maszyn, które dadzą rolnikowi to, czego dzisiaj powszechnie od traktora się wymaga. Do tego potrzeba fabryk specjalnych urządzonych wyłącznie na produkcję traktorów i to za wzorem zagranicy najbardziej nowoczesnie, a przede wszystkim ludzi fachowców, mogących wykazać długoletnią praktykę w swym zawodzie. Czy warunki te u nas są dane wobec zupełnego nieistnienia tej wytwórczości, wydaje się wielce wątpliwe.

Tak samo nie można poważnie traktować dalszego argumentu, usiłującego wmówić, że o dalszem powodzeniu pewnego typu traktora decydować będzie jego dotychczasowe rozpowszechnienie, zupełnie jakby jakoś tego traktora w porównaniu z innemi, które



Wyrabiamy masowo jako specjalność: **kopaczki „Gwiazda B”**

do kopania ziemniaków bezsprzecznie najpraktyczniejsze z wszelkich istniejących kopaczek



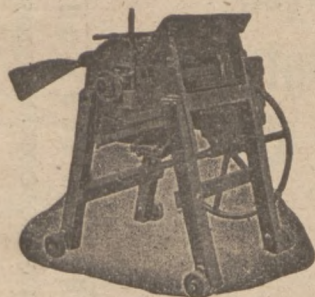
przodki „Naprzód”

do żniwiarek, całe z żelaza kutego, o wysokich kołach biegowych

młocarnie cepowe „Ideal”

na łożach kulkowych z hamulcem bębnowym, nadające się znakomicie dla średnich i mniejszych gospodarstw.

Prosimy zażądać ofert



5250

Telegr.: Bramafa.

BRACIA MALAK

fabryka maszyn i odlewnia żelaza

ŻNIN (Wkp.)

Telefon nr. 30.

Młocarnie szerokomłotne VISTULA
Młocarnie z przymkami
Młocarnie z wałami do gładkiej słomy
Walce, kieraty
Siekacze do buraków
Sortowniki ziemniaków 5803 t
Maszyny do czyszczenia zboża
Sieczkarnie bębnowe do zapędu mechanicznego stojące i na wozach

Sieczkarnie tarczowe

Koła transmisyjne

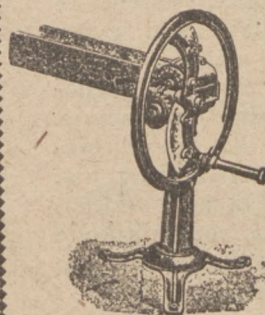
Pompy do gnojówki z rurą stalową i wyjmującymi wentylami

Szuflę ziemne do transportowania ziemi wykonuje jako długoletnią specjalność

A. P. Muscate

Fabryka Maszyn T.z o.p.
T C Z E W (Pomorze)

4097



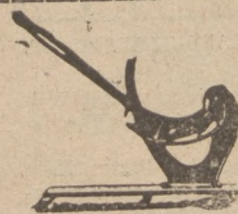
6070

Sieczkarki

do zielonej paszy po cenach konkurencyjnych poleca

F. KUJAWSKI

Fabryka
Maszyn i Odlewnia Żelaza
Toruń



tani — praktyczny — trwały

Jedyni producenci

3641

Centrala Pługów Parowych T. z Fabryka Maszyn
o.p. Poznań, Płotna Wawrzyniaka 28-30 Tel. 69-50 — 61-17

w międzyczasie się ukazują na rynku, nie odgrywała żadnej roli. Specjalnie zaś jeżeli chodzi o traktor naftowy, to znalazł on w najnowszym traktorze ropowym (Grossbulldog) konkurenta, który bije go pod wielu względami. Zagadkowym jest wobec tego, na czym ma polegać wyższość traktora naftowego dla naszego rolnictwa, skoro także olej gazowy, spalany przez traktor ropowy, kalkuluje się pod względem swej rynkowej wartości o wiele korzystniej niż nafta.

Ostatni wreszcie argument, zaliczający traktory niemieckie do produktów półwojennych, przed którym rolnictwo nasze winno być chronione, jest tak samo bezpodstawny jak ryzykowny, wątpić bowiem należy, czy p. Zaliński tak doskonale zna poszczególne maszyny i sposób ich wytwarzania, któryby go upoważnił do publicznego wydawania tak niepomysłnego sądu. Jeżeli autor miał może na myśli niemiecki traktor „Grossbulldog”, to twierdzenie takie jest prostem oszczerstwem, wymagającym napiętnowania, bo właśnie fabryka, wytwarzająca wspomniane traktory, należy do najbardziej postępowych i nowoczesnie urządzonych fabryk specjalnych Europy, zużywających tylko najlepsze materiały, stale kontrolowane we własnych laboratoriach doświadczalnych i mogąca wykazać się najnowszymi odznaczeniami krajowymi i zagranicznymi za pierwszorzędne wykonanie warsztatowe swych maszyn. Czytając podobny argument, nie można się powstrzymać od przypuszczenia, które mimowoli się nasuwa, że wchodzi tutaj w grę raczej momenty konkurencyjne, a nie poważne ujęcie przedmiotu.

Dążenia nasze, zmierzające do wydzwignięcia rolnictwa na wyższy poziom kultury, domagają się koniecznie stosowania ulg celnych na wszystkie traktory rolnicze, wychodząc z tego prostego i ogólnie uznanego twierdzenia, że traktor rolniczy służy do podniesienia produkcji rolnej i jako taki winien u czynników miarodajnych spotkać się z jaknajdalszym uwzględnieniem, które najlepiej znajdzie swój wyraz przez umniejszenie wydatku na jego nabycie przez zniżkę celną. Odmawianie tej ulgi maszynom pochodzenia niemieckiego, jak to się obecnie praktykuje, mimo, że praktyka wykazała wysoką ich jakość, niejednokrotnie wyższą od tych traktorów, które z ulgi celnej korzystają, jest równoznaczne z uprzywilejowaniem tych ostatnich i przynosi bezpośrednią szkodę rolnictwu, a pośrednią interesom ogólnokrajowym, pojmowanym oczywiście na dłuższą metę.

W. L.

Z ŻYCIA PLACÓWEK PRZEMYSŁOWO-HANDLOWYCH

„FIRLEY“, ZJEDNOCZONE FABRYKI PORTLAND-CEMENTU SP. AKC.

W dniu 28 czerwca r. b. odbyło się w Warszawie zwyczajne Walne Zgromadzenie Akcjonariuszów w celu zatwierdzenia XXXIII sprawozdania za czas od 1 stycznia do 31 grudnia 1927 r.

Zagaił posiedzenie, stwierdzeniem prawomocności, Prezes Rady Edward hr. Mycielski, poczem wezwał zebranych do wyboru przewodniczącego. Na przewodniczącego powołano jednomyślnie, zagajającego Zebranie, prezesa Edwarda hr. Mycielskiego.

W imieniu Zarządu złożył sprawozdanie prezes dr. Wiktor Kutte.

Po wysłuchaniu sprawozdania Walne Zgromadzenie przyjęło jednomyślnie bilans wraz z R-kiem Strat i Zysków i udzieliło absolutorium Zarządowi Towarzystwa. Z zysku brutto zł 1 794 446,30 postanowiło odpisać na fundusz zapasowy kwotę 89 722,32 zł, na amortyzację zł 901 041,50, na 5 proc. dywidendę płatną z dniem 1 października r. b. zł 750 000,00 pozostałość na gratyfikację i przeniesienia na rok następny.

5411

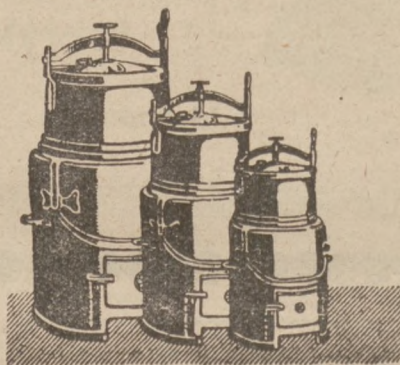
Polecamy się jako
wyłącznie przedstawiciele

f-y H. Cegielski T. A. Poznań
na Kujawy i Pomorze

Inowrocławska Fabryka Maszyn
Hurtownia Maszyn Rolniczych
i części zapasowych

Wszelkie maszyny i narzędzia rolnicze

Pierwszorzędny
Krajowy fabrykat - parnik
„JOKO“



do cenach konkurencyjnych.

6116

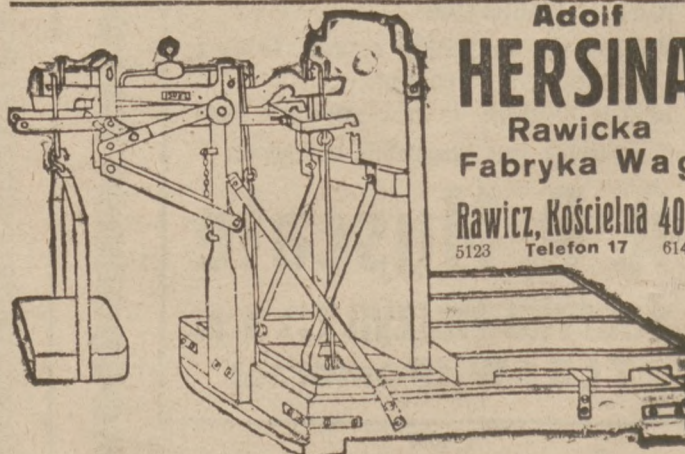
jest

najlepszy i najpraktyczniejszy w użyciu

Józef Konieczny

Fabryka maszyn i kotłarnia

Telef. 328. Gniezno, Moniuszki 1. Telef. 328.



Adolf HERSINA
Rawicka
Fabryka Wag
Rawicz, Kościelna 407
5123 Telefon 17 6144

Józef Konieczny

Fabryka maszyn i narzędzi, kotłarnia i warsztat reparacyjny Gniezno

Jednym z najbardziej dodatnich objawów w całokształcie życia gospodarczego odrodzonej Polski jest stałe uniezależnianie się naszego przemysłu od zagranicy. Wpłynęło i wpływa na to szereg ogólnie znanych czynników, które w swych skutkach oddziaływały w wysokim stopniu na powstawanie nowych placówek przemysłowych, jak również rozwijanie się starych, w celu pokrywania zapotrzebowania krajowego.

Jedną z poważnych luk, jakie wykazywał nasz przemysł, był brak odpowiedniej wytwórni parników i gniotowników, któraby sprostała zadanom i zdolna była do zaspokojenia potrzeb krajowych. Kierując się powyższymi względami, zdecydował się znany szeroko w kołach przemysłowych fachowiec p. JÓZEF KONIECZNY W GNIEŹNIE, na specjalizację w dziedzinie wytwarzania parników i gniotowników do ziemniaków, wybierając najodpowiedniejszy i w praktyce uznany za najlepszy system „JOKO”.

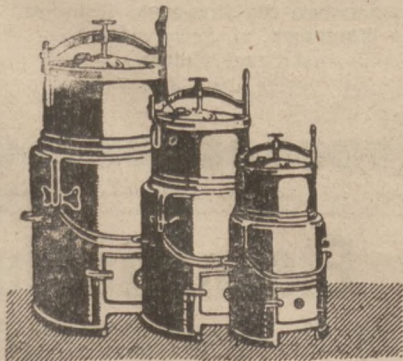
Fabryka p. Koniecznego jest urządzona nowoczesnie i wyposażona w urządzenia, będące wyrazem doskonałości w dziedzinie wyrobu parników. Najlepszym dowodem jakości wytwarzanego fabrykatu jest olbrzymi popyt, jakim się on cieszy na całym niemal rynku krajowym. Wyroby omawianej tu fabryki nie tylko konkurują skutecznie z wyrobami zagranicznymi, ale je znacznie pod względem taniości i jakości przewyższają.

Fabryka rozporządza wyszkolonym personelem technicznym, któremu można z całym zaufaniem powierzać fachowe i dokładne przeprowadzanie wszelkich reperacji. Zresztą czynne oko właściciela fabryki, p. Józefa Koniecznego, pierwszorzędnego w tej dziedzinie wytwórczej fachowca, który pracował długie lata w Niemczech, nie dopuszcza do tego, by towar naprawiczy miał jakiegokolwiek usterki. Długoletnie jego fachowe doświadczenie jest dostateczną gwarancją dobrego, w każdym calu solidnego wykończania swych-fabrykatów. Liczna korespondencja, jaką p. Konieczny otrzymuje codziennie od swych odbiorców, a zawierająca pełne wyrazy uznania i podziękowania za jego pierwszorzędne wyroby, świadczy wymownie, że to, co tu piszemy o wyrobach p. Koniecznego, to nie są tylko czcze frazesy, lecz wywody oparte na faktach, wziętych z życia codziennego.

A teraz przypatrzmy się bliżej wyrobom fabryki p. Koniecznego z Gniezna. A więc przedewszystkiem pierwszorzędny bezkonkurencyjny fabrykat krajowy:

parniki systemu „Joko”,

będące rozwiązaniem najracjonalniejszego parowania ziemniaków, paszy itp. przy wykorzystaniu najlepszych składników. Nadają się one do parowania hubu i innych zbóż, jak również do gotowania białej, wody i innych płynów.



Parniki „JOKO” są najtrwalsze i w użyciu najtańsze, gdyż wykonywane są masowo, na specjalnych maszynach i przyrządach, z dobrego żelaza kutego i blachy.

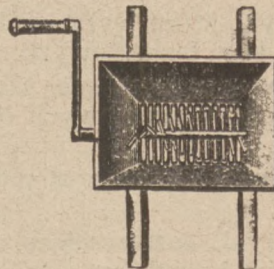
Dzięki swemu precyzyjnemu wykonaniu i innym pierwszorzędnym zaletom zdobyły one sobie rynek światowy i pierwsze miejsce wśród parników wszelkich systemów.

Jeśli już chodzi o zalety, to wystarczy wymienić kilka z nich, a więc: nieograniczona trwałość, ponieważ żelazo kute jest trwalsze od łanego; gruba blacha autogenicznie spajana, wykluczająca nieszczelności i uszkodzenia przez rdzę; nadzwyczaj duże palenisko, nadające się do opalania małej wartościowymi opałami i odpadkami, poza opaleniem węglem i

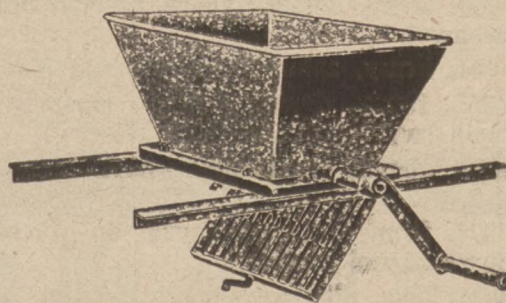
drzewem; wielka powierzchnia ogrzewalna, umożliwiająca szybkie parowanie itd. Nieodkrywanie zaś paleniska przy przewracaniu kotła chroni od ognia i dymu, a niska budowa oraz łatwe przewracanie umożliwia obsługę przez kobiety i dzieci.

Dalej na uwagę zasługują:

gniotowniki do ziemniaków „Joko”,

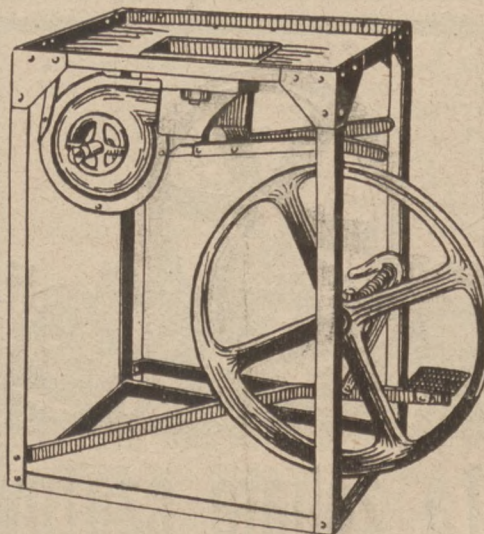


posiadające tę zaletę, że podczas pracy z łatwością można usuwać kamienie itp. Gniotowniki te są całe kuto-żelazne i zaopatrzone w ruchomy ruszt. W praktyce zaprowadziły się dobrze, okazując się przytem najtrwalszemi i najlepszemi w użyciu.



Nie można też pominąć milczeniem, że p. Konieczny wyrabia pierwszorzędne

kuźnie polowe.



Konstrukcja tych kuźni polowych jest nader solidna i trwała. Płyta ogniska wykonana jest z grubej blachy żelaznej; wywietrznik zaś daje dobry wydmuch i jest z powodu użycia odlewu żelaznego bardzo trwale wykonany.

Te i wszystkie inne wyroby fabryki p. JÓZEF KONIECZNY W GNIEŹNIE zasługują na pełne uznanie i rozpoznanie.

! Skrzynka zapytań !

z dziedziny porad fachowych
i źródeł zakupów

UPRASZA SIE O PODANIE ADRESU:

Nr. 3980. krajowej firmy, dostarczającej kolorowego żwiru (krzemicy), nadającej się do fabrykacji papy dachowej.

Nr. 3998. firmy, która dostarcza t. zw. „Hammerchlagfarbe“.

Nr. 4000. firmy, dostarczającej maszyny do wyrobu palników karbidowych.

Nr. 4039. fabryki, która wyrabia niklowane rury dymowe dla piecyków łazienkowych.

Nr. 4041. firmy, dostarczającej sztance frykcyjne do odbijania łyżek aluminiowych oraz formy do odlewania.

Nr. 4045. firmy, dostarczającej rolki i szyny do szaf rozsuwanych.

Nr. 4046. fabryki, dostarczającej rolki na kulach do fortepianów i wózków.

Nr. 4053. fabryk krajowych, budujących strugarki ręczne do obróbki metali.

Nr. 4040. fabryki krajowej, dostarczającej druty niklowe dla elektrotechniki.

Nr. 4060. firmy, dostarczającej rysunki do wyrabiania zabawek blaszanych.

Nr. 4061. firmy, zakupującej zabawki blaszane.

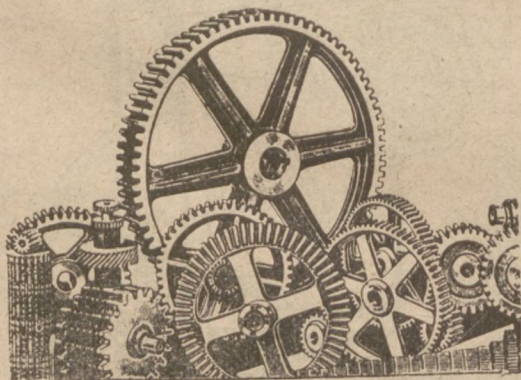
Nr. 4065. firmy, dostarczającej maszyny do sztancowania (wyciskania papieru, tektury).

Nr. 4072. fabryki, wyrabiającej ocynowaną gazę drucianą.

Nr. 4077. firm, dostarczających do fortepianu druty stalowe różnej grubości.

Nr. 4078. firm, dostarczających dzwonki korytarzowe do kręcenia.

Nr. 4080. firmy, która może dostarczyć szeping do heblowania żelaza.



Koła zębate czołowe

różnych typów i wielkości wykonujemy szybko i dokładnie na specjalnych automatycznych gryzarkach najnowszej konstrukcji według nadesłanych nam modeli lub szkiców.

S. Samulski i Sp. Fabryka Maszyn

Pleszew (Wlkp.)

6163

BRACIA SZAJN

FABRYKA ŚRUB I GWOŹDZI
SPÓŁKA AKCYJNA W BĘDZINIE

Poleca

**DRUT
i
LINKI
MIEDZIANE
ELEKTROLITYCZNE**

6197

Beczki żelazne

malowane i ocynkowane od 100—620 ltr. zawsze na składzie.

Górnośląskie Tow. Przemysłowe

S-ka z o. o.
dawniej

Towarzystwo dla Przemysłu Rolnego

Warszawa, ul. Sewerynow 3,

skrót tel. Getepe

tel. 221-44, 247-54, 247-66.

6204

„Der Eisenhändler”

Berlin SW 61, Teltower Strasse 35/36

Znane najlepsze i ulubione pismo fachowe dla branży żelaza, towarów żelaznych, narzędzi, sprzętów domowych i kuchennych oraz handlu maszyn itp. Najlepszy informator źródeł zakupu i organ ogłoszeniowy dla wymienionych branż.

Wychodzi od 35-tu lat i dwa razy w tygodniu

Na życzenie numery okazowe.

Wszelkich wiadomości udziela się za nadesłaniem kosztów pocztowych.

Korespondencja tylko w niemieckim języku.

Nieco o rozwoju kamieniołomów tatrzańskich

W życiu gospodarczym naszego Państwa coraz większą rolę zaczynają odgrywać Kamieniołomy Tatrzańskie. Pozostaje to zresztą w ścisłym związku z ożywianiem się ruchu budowlanego w naszych miastach. Niestety, w sprawie tej wypada nam tu z przykrością stwierdzić, że rozwijające się ostatnio bardzo dobrze Kamieniołomy Tatrzańskie w Zakopanem, jako spółka fundacji Kurnickiej i H. Kiejnowski, przechodzą obecnie kryzys, wywołany długotrwałym strajkiem robotników i bezwzględna akcją pewnych kół zakopiańskich.

Kamieniołomy zatrudniały już ostatnio 800 robotników, wysyłały znaczne ilości towarów do Krakowa, Śląska i Poznańskiego, a także poczyniły pewne próby eksportu.

Obecnie dyr. Kiejnowski ustąpił, ogólny zarząd pozostaje w rękach drugiego członka zarządu d-ra Mochnickiego z fundacji kurnickiej. Działalność Kamieniołomów ma być odąd ograniczona do potrzeb miejscowych.

Jak wiadomo, Komisja Ochrony Przyrody wydała ostatnio decyzję, że Kamieniołomy Tatrzańskie nie zagrażają planom ochrony uzdrowiska i przyszłego Parku Narodowego, mimo protestów właścicieli sąsiednich parceli, którym naturalnie detonacje lontów i stuk młotów nie przypadają do gustu.

Jest to jednak sprawa o wiele ważniejsza dla naszej polityki gospodarczej, do tej pory bowiem Kamieniołomy na Wołyniu, czem zajęły się ostatnio magistraty, w pierwszym rzędzie m. Katowic, nie są jeszcze rozbudowane, wszystkie zaś miasta b. zab. ros. nie mają bruków, nie wyłączając trzech czwartych ulic Warszawy, (bruków w pojęciu kostki brukowej, a nie kamieni polnych). To też trzeba w dalszym ciągu importować kostkę zagraniczną, zwiększać deficyt bilansu handlowego i bezrobocie w kraju.

Samo Zakopane sprowadziło jeszcze przed kilku miesiącami partję krawężników brukowych szwedzkich, Warszawa stale importuje materiał zagraniczny, a ostatnio w Gdyni dla budowy ulic sprowadzono całe stopy kostki szwedzkiej, za wszystko to trzeba płacić zagranicznym spółkom i okrętom poważne sumy. Tymczasem kostka szarogłazu tatrzańskiego kwarcowego i krawężniki zyskały już ostatnio na Śląsku i w Poznańskim dobrą markę, oceniano je tam nawet wyżej, niż towar pochodzenia czeskiego. Pozatem kamieniołomy tatrzańskie przerabiały granit na walcowniku na mączkę granitową i żwir najrozmaitszych wymiarów i różnych kolorów, jak biały, różowy, karminowy, kawowy i szary. Z materiału tego otrzymano już dobre próby przy wyrobie fasadowych wypraw i betonowych wyrobów.

W interesie ogólnej gospodarki krajowej leży, aby produkcja kamieniołomów tatrzańskich obecnie nie tylko nie uległa ograniczeniu, lecz przeciwnie, ażeby wzrastała z każdym miesiącem, a ilość robot-

ników wzrosła do projektowanej cyfry 2.000. Wszelkie błahe przeszkody o charakterze lokalnym, jak również finansowe, wpływające z działalności samego Towarzystwa, muszą być usunięte.

Import nasz kamieni budowlanych i brukowych wynosił w roku ubiegłym: kamieni nieobrobionych — 17.581 ton, wartości 0.7 milj. zł., płyty, bloki kamienne zgruba obrobione 8.399 ton, wartości 0.65 milj. zł., kostki do brukowania ulic — 27.800 ton, wartości 1.55 milj. zł. Kamienie i płyty opilowane i obciosane — 5.502 tony, wartości 0.73 milj. zł. Razem więc w roku ubiegłym wydaliśmy niepotrzebnie na import kamienia blisko 4 miliony złotych, nie licząc droższych kamieni i marmuru.

Czas z tem nareszcie skończyć i pomyśleć raczej poważniej o popieraniu naszej rodzimej produkcji, niż zagranicznej. Kamieniołomy Tatrzańskie bowiem rokuja jaknajlepsze nadzieje na przyszłość. Rząd nasz i organizacje samorządowe powinny im tylko w tej akcji dopomóc, a mianowicie w tej formie, że odąd zapotrzebowanie swoje na materiał do brukowania ulic pokrywać będą wyłącznie w Kamieniołomach Tatrzańskich.

Dla sanacji miast

dostarczamy:

PRASY MECHANICZNE I HYDRAULICZNE do wyrobu płyt chodnikowych, **KOMPLETNE URZĄDZENIA** do wyrobu maszynowego albo ręcznego cegieł, pustaków i dachówek cementowych, **PRASY I SZLIFIERKI** do płytek posadzkowych, **FORMY I MASZyny** do ubijania rur kanalizacyjnych, **KOMPLETNE SZUTROWNIE**, urządzenia do mycia piasku i wszelkie **MASZyny DO ROZDRABIANIA**, do sortowania, do transportu oraz pomocnicze maszyny i przybory.

Fabryka
Maszyn

Dr. Gaspary & Co.
Markranstädt przy Lipsku.

Zastępca na Polskę:

Biuro techn. Inż. Józefa Weingrüna
KRAKÓW, Plac Groble 17. Telefon 21-45

Kosztorysy i porady inżynierskie bezpłatne.

Przedstawiciel na Polski Śląsk:

Dypl. Inż. Oscar Friedrich, Beuthen O/S.
Gartenstrasse nr. 20.

Przemysł cementowy w Stanach Zjednoczonych Am. P.

Szybki rozwój przemysłu cementowego w Stanach Zjednoczonych. — 75 proc. cementu zużywane jest przy budowie dróg szosowych i ulic. — Eksport-import cementu.

Rozwój przemysłu cementowego w Stanach Zjednoczonych Am. P. posuwa się szybkimi krokami naprzód. Dowodem tego są poniżej umieszczone cyfry wartości całkowitej produkcji cementu w Stanach:

1890 — dol.	4.527.000,—
1900 — „	13.284.000,—
1905 — „	35.932.000,—
1910 — „	68.752.000,—
1915 — „	74.285.000,—
1920 — „	203.198.000,—
1925 — „	181.076.000,—
1927 — „	297.000.000,—

Produkcja „Portland Cementu“ zajmuje od szeregu już lat dominujące miejsce, tak, że produkcja innych gatunków stanowi zaledwie 1 proc. ogólnej wytwórczości.

Według obliczeń „Portland Cement Association“ w Chicago, największe ilości cementu, bo przeszło $\frac{3}{4}$ ogólnej konsumpcji, zużywane są przy budowie dróg szosowych i ulic w miastach. Drugą pozycję stanowią budowle handlowe i gmachy publiczne.

Na dzień 1 stycznia 1928 r. było w Stanach około 854 600 000 „yardów“ dróg betonowych, przy czem tempo rozbudowy dróg i ulic ilustruje następująca tablica:

rok	drogi	ulice
1909	500.000 y ²	500.000 y ²
1914	11.000.000 „	5.000 „
1919	42.000.000 „	12.000 „
1920	25.000.000 „	8.000 „
1921	43.000.000 „	11.500 „
1922	58.000.000 „	18.000 „
1923	51.500.000 „	24.500 „
1924	57.500.000 „	29.500 „
1925	61.500.000 „	32.500 „
1926	63.000.000 „	43.500 „
1927	78.500.000 „	47.500 „

Wywóz cementu ze Stanów Zjednoczonych wynosił w 1926 r. — 974 226 beczek wartości dol. 2 995 833, w 1927 r. — 934 700 beczek wartości dol. 2 807 281.

Cement północno-amerykański kieruje się przeważnie na rynki Południowej i Centralnej Ameryki, Meksyku, Kanady i Kuby. Wywóz do innych krajów jest nieznaczny i wynosi zaledwie około 8 proc. całego wywozu.

Ograniczenie sfery wpływów cementu północno-amerykańskiego do terenów czysto amerykańskich jedynie tłumaczy się jego słabymi zdolnościami konkurencyjnymi.

Import cementu do Stanów Zjednoczonych zmniejszył się znacznie w roku 1927 w porównaniu z okresem poprzednim. Przywieziono mianowicie: w 1926 r. — 3 250 000 beczek wartości dol. 5 128 840 w 1927 r. — 2 034 600 beczek wartości dol. 2 930 585

Przodujące miejsce w imporcie cementu do Stanów zajmuje Belgia, przywożąc około 60 proc. całego importu. Następne z kolei miejsce zajmują: Norwegia, Anglja, Danja, Kanada i Niemcy. Poiska do tychczas cementu do Stanów Zjednoczonych nie wywoziła.

Towarzystwo dla budowl przemysł.

SCHLEYEN i S-ka

Kraków, ul. Mikołajska 6.

Projektuje i buduje cegielnie

dachówczarnie i wszelkie piece

dla przemysłu ceramicznego i wapiennego.

5703 t

5693

Wszelkie materiały budowlane

jak :

cement, wapno budowlane

i hydrauliczne, cegłę,

gips, żłoby glazurowane

gwoździe, smołę, lepnik, łupek

naturalny, papę dachową,

dachówkę azbestowo-cementową

„Eternit“

specjalną papę asfaltową „Koriolit“

„Kastor“ płyn izolacyjny przeciw

wilgoci i przeciekaniu wody

oraz wszelkie inne artykuły w za-

kres budownictwa wchodzące

dostarcza :

„MATERJAŁ BUDOWLANY“ TOW. AKC.
W POZNANIU

UL. SEW. MIELŻYŃSKIEGO 23 (dom Strzechy Budowniczych)

TEL. 29-76 i 38-74

ODDZIAŁ W BYDGOSZCZY

ul. Florjana 8, tel 20-18

ODDZIAŁ W TORUNIU

ul. Żeglarska 27, tel. 643

BIURO SPRZEDAŻY W GRUDZIĄDZU

ul. Ogrodowa 23, tel. 950

5997

Z rynku materiałów budowlanych, metali i wyrobów metalowych.

MATERIAŁY BUDOWLANE.

Warszawa, 17. 7. O ile nie jest podane wyraźnie inaczej, a mia-
nowicie: na budowie (w skróceniu = n. b.) loco stacja załadowa-
wca (w skróceniu = l. st. z.) — natenczas rozumieć należy podane ja-
ko skład (fabryki).

A. Do robót murarskich:

Cegła palona ręczna i maszynowa za 1000 szt. 85—90 — wżwyż,
n. b. od 110 — wżwyż, dtto dęta za 10000 szt. 130, n. b. od 140 —
wżwyż, dtto szamotowa krajowa za jedną sztukę od 0,45 do 0,70, n. b.
od 0,48 do 0,76. Wapno palone za 1000 kg. 50 do 60, dtto gaszone n.
b. 1 m³ 37. Kamień łamany, l. st. z. za 10 000 kg 60. Dreny za 1000
sztuk 4 cm. 68, 5 cm. 75., 6 cm. 94, 8 cm. 132, 10 cm. 193, 13 cm. 330,
15 cm. 440.

B. Do robót betonowych:

Cement w beczkach za 200 kg 21.30 loco wag. n. b. 23, dtto
w workach za 100 kg 9.95. Żwir raz rafowany n. b. za 10 000 kg 125,
dtto 2 razy rafowany n. b. 130, dtto wysiewki sztychówka n. b. 120.
Stopień betonowy bez osadzenia 1 mb. 15, dtto terrazowy bez osa-
dzenia za 1 mb. 17. Rury betonowe za szt. 15: 2.50, 20: 3.50, 30: 5,
40: 8, 50: 12, 60: 15. Marmurek do terraza za 100 kg 20. Posadzka
ksyolitowa za 1 m² od 9.50. Chodnik z płyt betonowych i krawężni-
ków kompl. wykonany za 1 m² 15.00. Krawężniki 25 cm wys. za 1 mb
5. Płyty chodnikowe za 1 m² 7.00.

C. Do robót kamieniarskich:

Cokołowy kamień (tarnopolski) za 1 m², n. b. 19 Stopień bloko-
wy za 1 mb 28, n. b. 29, dtto profilowany za 1 mb. 33, n. b. 35, dtto
podcięty prof. za 1 mb. 36, n. b. 45. Krawężnik kam. za 1 mb. 24,
n. b. 25. Obrób. kam. z prof. za 1 m³ 650, n. b. 710.

D. Do robót ciesielskich:

(ceny za 1 m³ wzgl. 1 m² w detalicznej sprzedaży franco skład).

Belki cios. sosnowe do 18×21 cm zwyż i 3—6 m długości 130,
dtto rżnięte 145. Kantówka ciosana sosnowa do 16×18 cm i 3—6 m
dług. 96, dtto rżnięta 135, dtto ciosana sosn. do 16×18 cm i od 6 m
zwyż 115, dtto rżnięta 140. Okrągłaki sosnowe do 8 cm grubości w
odczubie i do 8 m dług. 65, dtto do 16 cm grub. w odczubie ponad
8 m dług. 75. Deski budowl. sosn 20 i 26 mm. grub. 3—6 m dług.
136, dtto jodłowe 13 mm. grub. 3—6 m dług. od 10 cm szerok. zwyż
120, dtto 20 mm. grub. 115, dtto 26, 33, 40 i 52 mm. grub. 3—6 m
dług. od 16 cm szer. zwyż 115, dtto sosnowe podł. na pióro i wpust
26 mm. grub. 5.50, dtto 33 mm. grub. 6.00, dtto 40 mm. grub. 7.50,
dtto podłogowe świerkowe 26 mm. grub. 5.00, 33 mm. 5.50, 40 mm.
7.00. Łaty jodłowe 33/50 i 40/50, 3—6 m dług. 1.30. Rygle sosnowe
z kantówki ciosanej przerżniętej na pół 3—5 m dług. do 8/16 cm prze-
kroju 95, dtto od 6 m zwyż 125, dtto sosnowe przerżnięte z kantów-
ki ciosanej na krzyż 3—5 m dług. 105, dtto od 6 m zwyż 135, dtto
rżnięte jodłowe 8/8 cm, 3—6 m dług. 130, dtto sosnowe 140.

E. Do robót pokrywowych:

Dachówki betonowe 100 szt. 125, n. b. 130, dtto palone loco wag.
fabr. 185, n. b. 210, dtto palone ciagn. 185, n. b. 210, dtto palone dwu-
felc. 185, n. b. 210, dtto palona tłoczona (15 sztuk na 1 m²) 185 za
1000 sztuk loco stacja załadowca. Karpówki 1000 sztuk palone 99,
n. b. 125. Gąsior palony jedna szt. 0.85, n. b. 1. Płyty eternitowe
za 1000 sztuk płyt, (9,18 na 1 m²) loco wag. fabryka 510.

METALE I WYROBY METALOWE.

Katowice, 17. 7. Surówka odlownicza Huty Pokoju Nr. 1 (Frie-
denschütte P. G. S.) oraz Górnośląskich Zjednoczonych Hut Królew-
skiej i Laury — reprezentacja Towarzystwo dla Sprzedaży Surówki
Żelaznej, Sp. z ogr. odp. w Warszawie, Sienna 11, cena za tonę 210
zł loco stacja wysyłająca.

Warszawa, 17. 7. Dom Handlowy A. Gepner w Warszawie,
Grzybowska 27, notuje nast. ceny orientacyjne za 1 kg. w zł: cyna
Banka w blokach 12, ołów hutniczy 1.15, cynk hutniczy 1.35, anty-
mon 24.0, aluminium 5, blacha cynkowa — cena zasadnicza 1.60, bla-
cha mosiężna 3.60—4.50, blacha miedziana 4.40.

Warszawa, 17. 7. „Elabor“ i S-ka Akc. Handlowo-Przemysłowa
Ł. J. Borkowski, Warszawa, Mazowiecka 11, notuje następujące ce-
ny loco skład (w zł za 1 kg.): Cyna Banca 14.80, aluminium 5.10,
ołów 1.40, blacha cynkowa 1.70, blacha ocynkowana 1.20, blacha da-
chowa żelazna 0.99, żelazna 0.47, belki 0.52, hufnale 31 za skrzynię,
cement 20.50 za beczkę; cegła ogniotrwała 0.22 za 1 sztukę, karbid
68.00 za 100 kg. Węgiel górnośląski gruby i kostka zł 44 za tonę.

ZŁOTY W DNIU 17 LIPCA 1928 ROKU.

Gdańsk przekaz 57.61—57.75, gotówka 57.61—57.76; Berlin prze-
kaz na Warszawę 46.85—47.05, gotówka grube 46.70—47.10, gotówka
drobne 46.65—47.05; Nowy Jork przekaz 11.25; Londyn przekaz 43.36;
Zurych przekaz 58.15; Medjolan przekaz 214%; Praga przekaz 378³/₅;
Ryga przekaz 58.65; Wiedeń przekaz 79.37¹/₂—79.65¹/₂; Budapeszt go-
tówka 64.15—64.40.

Mathias Paulus

KATOWICE, ul. Słowackiego 13

Specjalna budowa pieców gazowych ceramicznych, wapiennych i hutniczych.

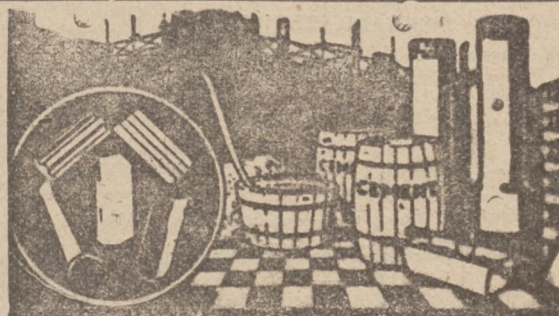
Szybka i tania budowa, duża oszczę-
dność w opale i nader ekonomiczna
i łatwa obsługa. Zupełna gwarancja
solidnego wykonania. Poprawa pie-
ców wadliwie postawionych.

5728

Gen. Przedst.: Inż. W. Bańkowski

WARSZAWA, ul. Matejki 10, tel. 402-80.

Żądacie broszury o zaletach wypału gazowego.



4047

Materiały budowlane wszelk. rodzaju poleca:

GUSTAW GLAETZNER

Centrala Materiałów Budowlanych i Dachówek

Tel. 6580

POZNAN 3, Mickiewicza 36

sał. 1907 r.

adr. telegraf.: „Dachglaetznr“ Poznań.

„SAM” SPÓŁKA AKCYJNA MÜNSTERMANN

KATOWICE

Tel. 11 i 577 Adr. tel. SAM
Odlownia żelaza i brązu
Fabryka maszyn i armatur

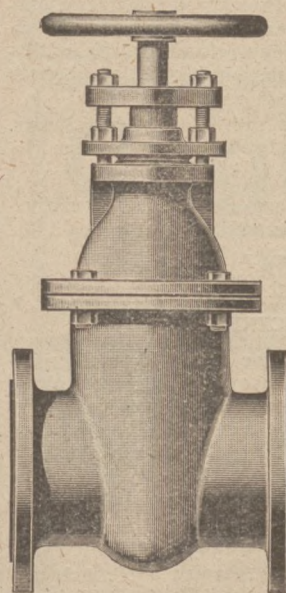
**Ciężkie armatury dla
przewodów parowych, wod-
nych, gazowych, naftowych
i to: zasuwy i zawory, że-
lazne i stalowe. Kurki, garnki
kondenz., hydranty pod-
ziemne, studnie uliczne
i hydrantowe, stojaki i t. d.
Przybory kanalizacyjne i wo-
dociągowe: uchwytki, aparaty
nawiertnicze, kształtki i t. d.**

Bronzy fosforowe

i specjalne w odlwach
każdego rodzaju - - - -

Bronzy kute

w sztabach o wytrzymało-
ściach aż do 100 kg./mm²



Reprezentacja na Wielkopolskę i Pomorze:

WŁAD. JEZERSKI, Poznań, Słowackiego 38, tel. 69-47

na Kongresówkę:

5212

PAWEŁ JASIŃSKI, Warszawa, Żórawia 9. Tel. 191-71

PRZETARG PRZYMUSOWY.

W poniedziałek, dnia 30 lipca 1928, sprzedawac będę w drodze przymusowego przetargu najwięcej dającemu za natychmiastową zapłatą: większe ilości drzewa okragłego i tartego różnego gatunku i pięć wozów.

Zbiórka zainteresowanych w dniu przetargu o godz. 12 w tartaku firmy Czajka na gruncie fiskalnym w oddziale 35.

Blizszych informacji udziela Państwowe Nadleśnictwo Międzychód n-Warta.

Międzychód, dnia 10 lipca 1928 r.

Wójt: (—) Dwornik.

Slaski Urząd Wojewódzki rozpisuje ofertowy pisemny

PRZETARG PUBLICZNY

1. na wykonanie fundacji palami systemu „Straussa”; 2. na wykonanie robót ziemnych, murarskich, żelazobetonowych, betonowych, ciesielskich, dekarских i blacharskich przy budowie gimnazjum w Mikołowie z terminem doręczenia ofert do dnia 23 lipca r. b. — godz. 11-tej.

Blizsze szczegóły przetargu podane są w Gazecie Urzędowej Województwa Śląskiego Nr. 23.

Za Wojewodę:

Inż. Zawadowski m. p., Naczelnik Wydziału Robót Publicznych.

PRZETARG.

Dyrekcja Kolei Państwowych w Katowicach zwraca uwagę na mający się odbyć w dniu 7 sierpnia 1928 r. przetarg publiczny na dostawę szczeliw, mioteł i szczotek.

Szczegóły przetargu ogłoszone w „Monitorze Polskim” nr. 159, z dnia 13 lipca r. b. i w „Epoce” nr. 191, z dnia 12 lipca 1928 r.

Dyrekcja Kolei Państwowych w Katowicach.

Komitet wykonawczy przebudowy gmachu Senatu ogłasza

PUBLICZNY OFERTOWY

pisemny przetarg na roboty budowlane i instalacyjne, związane z przebudową Gmachu Senatu przy ulicy Wiejskiej 4-6-8.

Szczegółowe warunki przetargu są ogłoszone w „Monitorze Polskim” Nr. 159 z dnia 13 lipca 1928 roku. Projekty do obejrzenia oraz ślepe kosztorysy, odpisy warunków technicznych i blankiety oświadczeń i zapoznania się z warunkami przetargu są do otrzymania w Biurze Senatu w godzinach biurowych. Tamże należy składać oferty przetargowe do godz. 12, dnia 23 lipca 1928 roku.

Rozprawa przetargowa odbędzie się w sali Nr. 3 Gmachu Senatu, o godz. 13, 23 lipca r. b. Do oferty winien być dołączony kwit na złożone wadium.

Przewodniczący Komitetu Wykonawczego Przebudowy Gmachu Senatu **Z. Kurczewski.**

Dyrektor Biura Senatu.

PRZETARG PUBLICZNY

Dyrekcja Robót Publicznych w Krakowie rozpisuje przetarg publiczny na budowę mostu żelbetonowego łukowego o 2 przęsłach po 26,00 m. t. j. razem 52,00 wolnego światła na Białym Dunajcu w Białym Dunajcu, z uwaga, że przyjęcie oferty, należyście ostatecznej, zastrzeżone jest Ministerstwu Robót Publicznych. Termin składania ofert do Oddziału Drogowego Dyrekcji Robót Publicznych, Kraków — Rynek Krzysztofory II piętro, upływa we czwartek, dnia 2 sierpnia 1928, godz. 11, poczem nastąpi otwarcie ofert.

Wysokość wadium wynosi 5 procent oferowanej sumy.

Szczegółowe plany, warunki budowy i przepisy o ofertach można przeglądać w Oddziale drogowym Dyrekcji Robót Publicznych w godzinach urzędowych, tam też będzie można otrzymać ślepe kosztorysy i inne załączniki za zwrotem własnych kosztów.

Cementu na całą budowę dostarczy Dyrekcja Robót Publicznych. Budowa będzie rozłożona na lata 1928 i 1929.

Pełny i autentyczny tekst niniejszego ogłoszenia znajduje się w Dzienniku Urzędowym Wojewódzkim i Monitorze Polskim.

W Krakowie, dnia 14 lipca 1928 r.

Za Wojewodę: Inż. Henryk Dudek, m. p.
Dyrektor Robót Publicznych.

Wydział Powiatowy w Pszczynie ogłasza niniejszem

PRZETARG OFERTOWY

na wykonanie budowy mostu żelazno-betonowego 10 m. św. na Dokawie w Jankowica h.

Oferty na przepisanych formularzach należy składać w zapieczętowanych kopertach z napisem „Oferta na budowę mostu w Jankowicach” do dnia 27-go lipca b. r. godz. 13 w oddziale budowlanym Wydziału Powiatowego w Pszczynie, w którym to terminie nastąpi otwarcie ofert w obecności ewent. przybyłych oferentów. Blizszych informacji udziela Wydział Powiatowy w godzinach urzędowych, gdzie również wyłożone są plany, warunki ogólne i szczegółowe budowy i gdzie nabyć można formularze za zapłatą 3 zł.

Do oferty należy dołączyć deklarację, że oferentowi znane są warunki ogólne i szczegółowe budowy mostów żelazno-betonowych oraz kwit Powiatowej Kasy Komunalnej na złożone wadium w wysokości 5 proc. oferowanej ceny w gotówce lub w papierach wartościowych.

Oferty nie należy wypełniać, lub bez wadium, wogóle rozpa-trywane nie będą.

Wydział Powiatowy zastrzega sobie prawo dowolnego wyboru oferenta bez względu na wysokość oferowanych cen, oraz unieważnienie przetargu bez podania powodów.

Pszczyna, dnia 14 lipca 1928.

Przewodniczący Wydziału Powiatowego
Dr. Zaleski mp., starosta.

Magistrat miasta Grajewa ogłasza niniejszem

PRZETARG

na budowę 7-mio klasowej szkoły powszechnej w Grajewie, budynek piętrowy. Kosztorysy ślepe na budowę: z cegły i żużło-betonu (dwa sposoby) nabyć można po cenie zł 20 w Magistracie m. Grajewa (kancelaria). Tamże do przejżenia są warunki techniczne budowy.

Oferty należy złożyć w zamkniętych kopertach do dnia 27 lipca r. b., do godziny 12 w południe z napisem: „Oferta na budowę gmachu 7-mio klasowej szkoły powszechnej w Grajewie”.

M. Grajewa, dnia 11 lipca 1928 roku.

Województwo Białostockie

Burmistrz (—) **W. Perlitz** Sekretarz (—) **K. Zieliński**

Dyrekcja Kolei Państwowych w Wilnie ogłasza niniejszem

PRZETARGI PUBLICZNE

na dzień 31 lipca r. b. na całoroczne dostawy:

1) materiałów szlifierczych (papieru szkłem nabijanego około 15 000 arkuszy, papieru szmerglowego około 15 200 arkuszy i płótna szmerglowego około 18 250 arkuszy);

2) dekstryny około 3 000 kilogramów.

Warunki dostaw można otrzymać w Wydziale Zasobów D. K. P. Wilno, ul. Słowackiego nr. 2 (pokój nr. 41), w godzinach 13—14 odbicie, lub w wypadkach pisemnego zgłoszenia pocztą.

L. 11929/28.

Magistrat miast Stryja rozpisuje niniejszem

PRZETARG OFERTOWY

na budowę sieci elektrycznej wedle planu znajdującego się w Miejskim Urzędzie Budowniczym.

Oferty mają być wniesione do dnia 31 lipca r. b. do godziny 12 w południe do rąk Prezydium miasta i zawierać dowód na złożone w Kasie miejskiej wadium w gotówce lub w papierach wartościowych o pułaparnem bezpieczeństwie w wysokości 20 000 złotych.

Kierownik zarządu: **Ożga mp.**

Czyściwa do maszyn

oddają franko do wszelkich stacyj w kraju, po cenach konkurencyjnych. — Oferty i wzory na żądanie.

Max Gruenstein, Łódź, ul. Piotrkowska 38.
tel. 31-89. 6205

Sprzedaż, dzierżawy, personel, zastępstwa.

Wybitnie uzdolniony, reprezentatywny

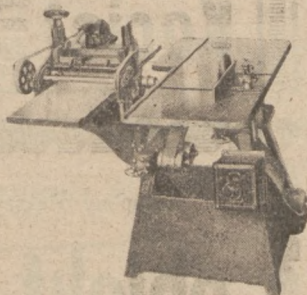
AKWIZYTOR

organizator sprzedaży z dobrą korespondencją polską i pierwszorzędnymi referencjami zmieni posadę. Łaskawe zgłoszenia pod „Energiczny” do adm. „Rynku Met. i Masz.” nr. 6191

Kompletna maszyna stolarska

duńskiej fabryki, składająca się:

1. strugarka grubościowa
2. heblarka-wyrówniarka
3. frezarka
4. wiertarka podłużna
5. cyrkularka



Maszynę można obejrzeć w Łodzi.

Instaluje:

Inżynier **JÓZEF SMOLARZ**, Łódź
Kilińskiego 124. 6187

Większy budynek fabryczny

w Poznaniu, z zapędem parowym **do sprzedania**.
Oferty do adm. „Rynku Metal. i Maszyn.” pod nr. 6186

Tokarkę - rewolwerówkę

przełot wrzeczono 22 m/m szer. do fabrykacji masowych artykułów, mało używaną, **korzystnie na sprzedaż**. Obejrzeć można

Morawski, Poznań, ul. Piotra Wawrzyniaka 7

Mamy na sprzedaż

tarcz. zwrotnicze

(Drehscheiben) do kolejki.

Tow. „BALORIENT” Starogard, ul. Kościuszki 131.

Szyny 800 mtr. profil 65 m/m tow. 600 i 4 rozjazdy

Wózki 35 szt. tor. 600 do wożenia budulca, wywrotki i wózki do cegieł.

Windy żelazne do wciągania drzewa jak tarcze obrotowe.

Lokomotywa tor. 600 m m 45 P. S. atm. do ruchu
6207 tanio na sprzedaż

„METALOWIEC” Poznań, ul. Towarowa, brama 2. tel. 3912.

Uprasza się o podanie

adresów fabryk które zechcą się uryządzić do fabrykacji do-
brze kalkulującego się i bardzo rozpowszechnionego masowego
artykułu metalowego. Zgł. do „Rynku Met. i Masz.” pod nr. 6134

Jest do sprzedania prądnica

prądu stałego, 220 volt, 417,2 amp., 400 obr., firmy E. G. mało używana, oraz parowa maszynka leżąca szybkobieżna 10—12 koni, sprzedam tanio. **M. Faustyn, Piotrków.** 6161

KOMPLET MASZYN

6174

do masowego wytwarzania części fasonowych i toczonych, składający się z: 1 rewolwerówki dużej (nieużywanej), 1 rewolwerówki małej, 1 gwinciarki, 1 szlicmaszyny, 1 podłużnej wiertarki, 1 wiertarki stołowej, 1 szlifierki, 1 bębna do czyszczenia. Wszystko w dobrym stanie. Do obejrzenia w **Bydgoszczy w fabryce p. Szebeka, ul. 3 Maja 19.**

Do sprzedania:

1 używ. motor elektryczny

A. E. G., 5,5 KM., 220 Volt, 22 A., 920 obrotów. — Oferty do administracji „Rynku Metalowego i Maszynowego” pod nr. 6176.

2 kotły parowe

używane lecz w stanie dobrym, o pow. ogrzew. 184 m² każdy, na ciśn. rob. 11 atm. z przegrzewaczami a 26 m² — wodnorurkowe — sekcyjne, dwuwalczkowe, syst. Babco.-Wilcox, ruszta stałe, o powierzchni 4.4 m² — rok budowy 1906 — fabr. „Bern. fabr. Maszyn”, z kompl. uzbrojeniem, sprzedaż z powodu wymiany na większe kotły. „Gwarectwo Węglowe **Brzeszcze — Zagłębie Krakowskie**”. 6169

Lokomobile

6206

90 koni normalnych, Förster - Magdeburg, 1900 roku, 62 metr. kwadr. pow. ogrzew., 9 atm. ciśn., sprzedaż korzystnie inż. **Z. i J. Klotz, Bydgoszcz, Grodzka 30.** Telef. 15-45.

Cegielniane

6199

mieszak na glinę, poziomy używany sprzedaż okazjnie „Technorex”, Katowice, ul. Mickiewicza nr. 4.

SKŁAD

przy pryneypalnej ulicy dolnej części miasta w **POZNANIU** bez odstępnego, od gospodarza **do wydzierżawienia.**

Zgłoszenia do wydawnictwa „KUPIEC” Poznań, ul. Wielka 10, pod nr. 360.

Szyny mos. do schodów

(Treppenleisten) oferuje bardzo korzystnie w każdej ilości i do natychmiastowej dostawy.

WACŁAW MILLNER, BYDGOSZCZ,
FABRYKA WYROBÓW METALOWO-MASOWYCH,
ul. Gdańska 102. — Tel. 789. 6167

Fabryka Towarów Metalowych

na **Śląsku**, która wyrabia przeważnie garnitury do pieców i wszelkie w ten zakres wchodzące wyroby z czarnej blachy, poszukuje od zaraz 6141

zdolnego majstra

który byłby w stanie przedsiębiorstwo zastosować do najnowszych metod produkcyjnych, wprowadzić niektóre nowe rentujące wyroby, obznajomiony z wyrobem narzędzi.

Jedynie rzeczywiście zdolny, doświadczony i obznajomiony z wszelkimi odnośniami pracami, wchodzi w rachubę i na wypadek zadowalającej pracy ofiaruje się mu stałą posadę. — Zgłoszenia do: **Inspekt. Pracy, Bielsko.**

Rutynowany handlowiec

z 7-letnią praktyką w branży maszyn rolniczych, znający dokładnie język polsko-niemiecki, poszukuje odpowiedniej posady. Miejscowość obojętna. Łaskawe oferty do administracji „Rynku Metalowego i Maszynowego” pod nr. 6188.

Biuro techniczno-handlowe u konsumentów i kupców bardzo dobrze zaprowadzone, obejmie

zastępstwa

poważnego przedsiębiorstwa z branży technicznej lub pokrewnej. Na żądanie pierwszorzędne referencje. Łaskawe zgłoszenia: **Kraków, Skrytka pocztowa 303** 6172

Na pierwszą hipotekę domostwa fabrycznego w Poznaniu o wartości 350.000 zł szukamy

120 do 150.000 zł

na korzystnych warunkach. Zgłoszenia do administracji „Rynku Metalowego i Maszynowego” w Poznaniu pod nr. 4600.

KUPNA

KUPIE

360 mtr. bież. szyn

normalnotorowych kolei państwowych.

H. BEHRENDT, Kościerzyna. 6194

Kocioł

kupię, dobrze utrzymany od 8 atm. zwyż, powierzchnia ogrzewalni do 60 K. Zgłoszenia do adm. „Rynku Metalowego i Maszynowego” pod nr. 6190

Kupimy większy

objekt fabryczny

w **Poznaniu** z ogrodem i domem mieszkalnym.

Oferty do administracji „Kupca”, Poznań, ulica Wielka 10 pod nr. 6000.

Używaną, dobrze utrzymaną

WAGĘ WAGONOWĄ

dla ładunków od 15 do 20 ton poszukuje natychmiast

Cukrownia - Opalenica (Wlkp.)

6198

600 mtr. szyn kolejki polnej 600 m/m,
2 zwrotnice, prawa i lewa,
2 obrotnice (tarcze obrotowe),
3 lorki z hamulcem i bez,
600 mtr. liny drucianej,
poszukuje się celem kupna za gotówkę. 6203
HUNDERT, Miasteczko.

„R. Met.”

WARUNKI DLA INSEKTYWÓW I ABONENTÓW:

CENY OGŁOSZEŃ: $\frac{1}{4}$ str. 130 zł, $\frac{1}{2}$ str. 75 zł, $\frac{3}{4}$ str. 45 zł, $\frac{1}{8}$ str. 25 zł, $\frac{1}{16}$ str. 15 zł. Na I. str. okładki 100%, na II. i IV. str. 50%, na III str. 30% dopłaty. W Gdańsku obowiązują powyższe ceny w guldenach. Ogłoszenia z zagranicy oblicza się według osobnej taryfy. W wydaniach specjalnych obowiązują taryfa inna. Miejscem wykonania zleceń i zapłaty jest Poznań; w kwestiach spornych miarodajny jest Sąd Powiatowy (Okręgowy) w Poznaniu. Na wypadek skargi sądowej, nadzoru sądowego lub konkursu przyznane rabaty upadają. Konto czekowe P. K. O. w Poznaniu Nr. 202-796.

• Redaktor naczelny przyjmuje od 12—13 z wyjątkiem soboty.