

Nr 6-7

Czerwiec-Lipiec 1947

Rok II

S Z A C H I S T A P O L S K I

miesięcznik poświęcony grze i kompozycji szachowej

Komitet Redakcyjny: T.Bujak, M.Galuszka, M.Wróbel

Wydawca: Krakowski Klub Szachistów

Redakcja i Administracja: Kraków, Basztowa 15 m.12

Cena 100 zł

Cena 100 zł

Mieczysław Galuszka

Nowości teoretyczne

1. Obrona Alechina

W turnieju szwajcarskim w 1947r. zastosowano w znanym i popularnym wariantcie interesującą nowość, która zdaje się obalać zupełnie system obrony czarnych.

Partia W.Henneberger-Tagman. 1.e2-e4, Sg8-f6 2.e4-e5, Sf6-d5 3.c2-c4, Sd5-b6 4.d2-d4, d7-d6 5.f2-f4, d6xe5 6.f4xe5, Sb8-c6 7.Gc1-e3, Gc8-f5 8.Sb1-c3, e7-e6 9.Sg1-f3, Hd8-d7 10.d4-d5! e6xd5 11.c4xd5, Sc6-e4 12.Sf3 d4! 0-0-0! 13.Gf1-b5, c7-c6 14.d5xc6, b7xc6 15.0-0!, Gf5-e6 - teraz zagrały białe bardzo słabo 16.Gb5-e2, i przegrały partię; tymczasem po ruchu 16.a2-a3!! nie widać skutecznej obrony dla czarnych!

2. Caro-Kann

W partii Estrin-Rawiński z turnieju o mistrzostwo Moskwy 1946r. grano: 1.e2-e4, c7-c6 2.d2-d4, d7-d5 3.Sb1-c3, d5xe4 4.Sc3xe4, Sg8-f6 5.Se4xf6+, e7xf6 6.Gf1-c4, Gf8-d6 7.Hd1-e2+, Gd6-e7 8.Sg1-f3, 0-0 9.0-0, Ge7-d6 10.Wf1-e1, Gc8-g4 11.He2-e4! (ideę tą zastosowano po raz pierwszy w turnieju Moskwa 1942) po 11...Gg4xf3 12.He4xf3, Hd8-c7 ruch 13.We1-e4! decyduje z powodu gróźb We4-h4 i Hf3-h5.

W partii Ragozin-Bolesławski, Swierdłowski 1942r. kontynuowały czarne grę inaczej: 11...Gg4-h5 i po 12 Sf3-h4, Sb8-d7 13.He4-f5, Sd7-b6 14.Hf5xh5, Sb6xc4 15.Gc1-h6! osiągnęły białe decydujący atak.

3. Obrona staroindyjska

Obrona ta cieszyła się w turnieju o mistrzostwo Moskwy w 1946r. dużym powodzeniem. Była zastosowana 9 razy z wynikiem +4-4=1. W partii Rawiński-Bronstein grano: 1.d2-d4, Sg8-f6 2.c2-c4, d7-d6 3.Sg1-f3, g7-g6 4.Sb1-c3, Gf8-g7 5.Gc1-f4! Tak grał swego czasu Capa-

blanca) Sb8-d7 6.e2-e3,0-0 7.Hd1-c2,c7-c6 8.Gf1-e2, Wf8-e8 9.Wa1-d1,Hd8-a5 10.0-0? (w systemie tym dużą rolę odgrywa Gf4,dlatego nieodzowne 10.h2-h3 w celu uniknięcia wymiany) Sf6-h5 11.Gf4-g5,Sd7-f8 12.a2-a3 h7-h6 13.b2-b4,Ha5-c7 14.Gg5-h4,Gc8-f5 15.Hc2-b3(lepsze było 15.e3-e4 i Gh4-g3) g6-g5 i czarne uzyskały przewagę pozycyjną.

---.---

4. Obrona Niemcowicza

W partii Kotow-Estrin,Moskwa 1946 doszło z przedstawieniem ruchów do pozycji obrony Niemcowicza: 1.d2 d4,Sg8-f6 2.Sg1-f3,e7-e6 3.c2-c4,d7-d5 4.Sb1-c3,Gf8-b4 5.e2-e4,c7-c5 6.Gf1-d3,0-0 7.0-0,c5xd4 8.e3xd4,d5 xc4 9.Gd3xc4,a7-a6(partia przybrała znów obrót przyjątego gambitu hetmańskiego; teraz należało grać 10.a2-a4,b7-b6 11.Gc1-g5,Gc8-b7 12.Hd1-e2, i Sf3-e5) Dalszy przebieg partii był następujący: 10.Gc1-g5,b7-b5 11.Gc4-b3,Gc8-b7 12.Hd1-d3,Gb4xc3 13.b2xc3,Sb8-d7 14.Hd3-e2 (groziło Sd7-c5!) Hd8-c7 15.Wf1-e1,h7-h6 16.Gg5-d2,Sf6-e4 i biały został zmuszony do przejścia do obrony.

---.---

5. Obrona holenderska

W partii Kotow-Simagin,Moskwa 1946 zastosowano gambit Stauntona: 1.d2-d4,f7-f5 2.e2-e4,f5xe4 3.Sb1-c3,Sg8-f6 4.f2-f3,Sb8-c6 5.d4-d5,Sc6-e5 6.f3xe4,d7-d6 7.Gc1-f4,Se5-g6 8.Gf1-b5+,Gc8-d7 9.Gb5xd7+,Hd8xd7 10.Sg1-e2,e7-e5 11.d5xe6,Hd7xe6 12.Hd1-d3,c7-c6 z równą grą.

---.---

6. Gra dwu skoczków

W partii Estrin-Lilienthal,Moskwa 1946 granotaki wariant: 1.e2-e4,e7-e5 2.Sg1-f3,Sb8-c6 3.Gf1-c4,Sg8-f6 4.d2-d4,e5xd4 5.Sf3-g5,d7-d5! 6.e4xd5,Hd8-e7+ 7.Ke1-f1,Sc6-e5 8.Hd1xd4,Se5xc4 9.Hd4xc4,h7-h6 10.Sb1-c3!? h6xg5 11.Gc1xg5, i teraz He7-c5! (Współczesny debiut uwzględnia tylko ruch He7-d7) i po 12.Wa1-e1+ Ke8-d8 13.Hc4-e2,Gf8-e7 14.d5-d6,Ge7xd6 15.Sc3-e4, Wh8-e8 16.Se4xc5,We8xe2 i przewaga materialna czarnych powinna być decydująca.

---.---

7. Obrona sycylijska

W ataku semi-Rauzerowskim 1.e2-e4,c7-c5 2.Sg1-f3 Sb8-c6 3.d2-d4,c5xd4 4.Sf3xd4,Sg8-f6 5.Sb1-c3,d7-d6 6.Gc1-g5,e7-e6 grał Auerbach przeciw Kotowowi 7.Hd1-

d2,h7-h6 8.Gg5xf6,g7xf6 9.0-0-0,a7-a6 10.f2-f4,Gc8-d7 11.Kc1-b1,Hd8-b6 12.Sd4-b3,0-0-0.

W partii Boncz-Osnołowski-Kotow grały czarne:7... a7-a6 8.Gf1-e2,Gf8-e7 9.0-0-0,0-0 10.Sd4-b3,Hd8-b6 11.f2-f4,Wf8-d8 12.Ge2-f3,Hb6-c7 13.g2-g4,b7-b5 i atak czarnych dotarł wcześniej. Przebieg obu tych partii zdaje się świadczyć, że atak Rauzerowski przestał już być postrachem czarnych.

W partii Bronstein-Kamliszow grały białe następująco: e2-e4,c7-c5 2.Sg1-f3,Sb8-c6 3.d2-d4,c5xd4 4.Sf3xd4,Sg8-f6 5.Sb1-c3,d7-d6 6.Sd4-e2,e7-e6. Należy zaznaczyć, że oprócz posunięcia w partii mogły czarne odpowiedzieć korzystnie g7-g6 i Gf8-g7.

Bardzo nieregularnie rozegrano partię Szustakow-Kotow: 1.e2-e4,c7-c5 2.Sg1-f3,d7xd6 3.d2-d4,c5xd4 4.Hd1xd4,Sb8-c6 5.Gf1-b5,Gc8-d7 6.Gb5xc6,Gd7xc6 7.Gc1-g5,f7-f6 8.Gg5-e3,e7-e5 9.Hd4-c4,d6-d5.

W partiach, w których białe wybrały fianchettową formę ataku są szczególnie ciekawe otwarcia partii Smasłow-Kamliszow i Smasłow-Szustakow jako ostatni wyraz ataku i obrony.

Smysłow-Kamliszow 1.e2-e4,c7-c5 2.Sb1-c3,Sb8-c6 3.g2-g3,g7-g6 4.Gf1-g2,Gf8-g7 5.d2-d3,e7-e6 6.Gc1-e3 Sc6-d4 (ostatnia nowość czarnych) 7.Sc3-e2 (nowa odpowiedź uznana za najlepszą przez analityków radzieckich) Sg8-e7 8.c2-c3,Sd4xe2 9.Sg1xe2,b7-b6 10.Hd1-d2 0-0 11.Ge3-h6,Gc8-b7 12.h2-h4,f7-f6 13.Gh6xg7,Kg8xg7.

Partia Smysłow-Szustakow miała identyczny przebieg do 9 posunięcia białych-9...d7-d6 10.Hd1-d2,Gc8 d7 11.d3-d4,Hd8-c7 12.0-0,h7-h5 13.b2-b4,c5-c4 14. i jakkolwiek nieregularny atak czarnych został uwieńczony powodzeniem wydaje się on być związanym z nie-małym ryzykiem.

W partii Kamliszow-Auerbach wybrały czarne słabszą obronę: 5...d7-d6 6.Gc1-e3,Sg8-f6 i po 7.Sg1-e2 Gc8-d7 8.h2-h3,0-0 9.0-0,Sf6-e8 10.g3-g4 uzyskały białe silny atak.

W partii Smysłow-Kotow po ruchach: 1.e2-e4,c7-c5 2.Sb1-c3,Sb8-c6 3.g2-g3,g7-g6 4.Gf1-g2,Gf8-g7 5.d2-d3 zastosowały czarne interesującą nowość b7-b6. Następilo 6.Gc1-e3,Gc8-b7 7.Sg1-h3,e7-e6 8.0-0,Sg8-e7 9.Hd1-d2,Sc6-d4 10.Ge3-h6,0-0 11.Gh6xg7,Kg8xg7 12.Sc3-e2,Sd4xe2+ 13.Hd2xe2,d7-d5.

M.Gałuszka "Wariant smoczy w obronie sycylijskiej" jest do nabycia w Administracji Szachisty Polskiego Kraków,Basztowa 15 m.12.

Cena 200 zł. Prenumeratory 160 zł.

Partia nr 155

Białe: Tolusz

Czarne: Lillienthal

XV Championat Z.S.R.R. 1947r.

Gambit hetmana

1. d2-d4	d7-d5
2. c2-c4	c7-c6
3. Sg1-f3	Sg8-f6
4. Sb1-c3	e7-e6
5. e2-e3	Sb8-d7
6. Gf1-d3	d5xc4
7. Gd3xc4	b7-b5
8. Gc4-b3	...

Bardzo rzadko w obronie merańskiej stosowany ruch, zwykle gra się 8.Gc4-d3, czasem 8.Gc4-e2 co uchodzi za nieco słabsze.

8. ...	b5-b4
9. Sc3-e2	Gc8-b7

Zdaniem Rownera posunięcie Se2 przygotowuje białym przez późniejsze Se2-f4 atak na e6. W innej partii tego championatu Kan-Judowicz zagrały czarne znacznie lepiej 9...Gc8-a6, 10.0-0, Gf8-e7 11.Wf1-e1, 0-0 12.Se2 f4, Hd8-a5! 13.h2-h4, Wf8-d8 14.Sf3-g5, Sd7-f8 i osiągnęły doskonałą partię broniąc silnie punktu e6 i kontrolując 5. linię.

10. 0-0	Gf8-e7
---------	--------

Drugie niedociągnięcie, pozwalające białym osiągnąć przewagę. Jak słusznie dowodzi Rowner należało grać: 10...Gf8-d6, aby po 11.Se2-f4 odpowiedzieć 0-0 12.Sf3-g5, Hd8-a5 13.h2-h4, Wf8-c8, a na względnie lepsze 11. Se2-g3 grać 0-0 12.Gb3-c2, c6-c5 i Wc8. Na e7 stoi G. pasywnie. Jak z tego wynika ruch 8.Gc4-b3 jest jednak słabszy od zwykłego 8.Gc4-d3 i inowacja Tolusza z teoretycznego punktu widzenia nie zbyt wartościowa.

11. Se2-f4	0-0
12. Sf3-g5!	Hd8-a5

Zapóźnie, teraz czarny nie zdąży obronić punktu e6. Na 12....Wf8-e8 podaje Rowner następujący piękny wariant: 13.Sf4xe6! f7xe6 14.Gb3xe6+, Kg8-f8 15.Hd1-h5!! z matem.

13. h2-h4	c6-c5
-----------	-------

Jak dalszy przebieg partii wykaże-niewystarczające. Natomiast ostre e6-e5!?, prowadzące do dzikich powikłań dawało czarnym jeszcze duże szanse.

14. Wf1-e1	...
------------	-----

Grozi e3-e4-e5.

14. ...	Wa8-c8
---------	--------

Nie lepsze i 14...c5xd4 15.e3xd4, Wa8-c8 ze względu na 16.Sf4xe6, f7xe6 17.Gb3xe6+ i Ge6xd7, przegrywało

-5-

również 14...Wf8-c8 po 15.e3-e4 i jeżeli h7-h6 to 16.
Sg5xf7! Kg8xf7 Gb3xe6+,Kf7-e8 18.e4-e5 oraz
Hd1-h5+ z miażdżącym atakiem białych.

15.Sf4xe6!!

Początek pięknej i bardzo daleko obliczonej kombinacji.

15. ...

f7xe6

16.Gb3xe6+

Kg8-h8

17. d4-d5!

...

Ewentualne 17.Sg5-f7+ z zyskiem jakości już nieza-
dawała białych.

17. ...

c5-c4

Znacznie silniejsze było powstrzymanie dalszego
pochodu piona przez Ha5-c7 z pewnymi szansami na ra-
tunek.

18. e3-e4

Ge7-c5

19. e4-e5!

...

Początek drugiej finałowej kombinacji z pointą w
24.posunięciu.

19. ...

Sf6xd5

20.Hd1-h5

...

Oczawicie nie 20.Ge6xd5,Gb7xd5 21.Hd1xd5?? Gc5-
f2+ ze stratą hetmana.

20. ...

Sd5-f6

Narzucające się 20...h7-h6 przegrywa natychmiast
po 21.Sg5-f7+ Wf8xf7 22.Gc1-h6!.

21. e5xf6

Sd7xf6

22.Sg5-f7+

Wf8xf7

23.Hh5xf7

Wc8-c7

Biały hetman nie ma gdzie odejść,ale teraz zoba-
czymy pointę kombinacji mistrza Leningradu.

24.Ge6-d7!!

...

Grozi mat na e8, jeżeli 24.h7-h6 to 25.We1-e8+ Sf6
xe8 26.Hf7xe8+ Kh8-h7 27.Gd7-f5+,g7-g6 28.He8xg6+Kh7
h8 29.Gc1xh6! z nieuchronnym matem.

24. ...

Gc5xf2+

25.Kg1xf2

Ha5-c5+

26.Gc1-e3

Hc5-d6

27.Wa1-d1

Wc7xd7

28.Hf7xd7

Hd6xd7

29.Wd1xd7

...

Białym została jakość przewagi; dalszy ciąg pros-
ty.

29. ...

Sf6xd7

30.Ge3-d4!

Gb7-d5

31.We1-e8+

Gb5-g8

32.We8-e7

Sd7-f6

33.We7xa7

b4-b3

34. a2-a4

i czarne poddały się.

Uwagi S.Gawlikowskiego dla Szachisty Polskiego.

Jak podawaliśmy w poprzednim numerze odbył się w Buenos-Aires turniej 6. mistrzów z następującym wynikiem: 1.Stahlberg 8p., 2.Najdorf 6½p., 3.Eliskases 5½p. 4.Dr.Euwe 4½p., 5.Pilnik 3½p. i 6.Rosseto 2p. Podajemy jedną partię z tego turnieju.

Partia nr 156

Białe: dr.M.Euwe

Czarne: E.Eliskases

Francuska

- | | |
|------------|---------|
| 1. e2-e4 | e7-e6 |
| 2. d2-d4 | d7-d5 |
| 3. Sb1-d2 | d5xe4 |
| 4. Sd2xe4 | vSb8-d7 |
| 5. Sg1-f3 | Sg8-f6 |
| 6. Se4xf5+ | Sd7xf6 |
| 7. Gf1-d3 | c7-c5 |

7...b7-b6 8.Hd1-e2, Gc8-b7 9.Gc1-g5, Gf8-e7 10.0-0-0 lub 10.0-0, 0-0 11.Wa1-d1±. Ruch dawniej polecany 8. Sf3-e5 jest słabszy,

- | | |
|------------|--------|
| 8. d4xc5 | Gf8xc5 |
| 9. Gc1-g5 | Gc8-d7 |
| 10. 0-0 | Gd7-c6 |
| 11. Hd1-e2 | h7-h6 |
| 12. Gg5-h4 | Hd8-d5 |

Po 12...0-0 lub Gc5-e7 mają białe dwa silne ruchy 13.Wa1-d1 lub 13.Sf3-e5.

- | | |
|------------|--------|
| 13. Wa1-d1 | Hd5-h5 |
|------------|--------|

Po 13...Hd5xa2 14.Sf3-e5 byłby atak białych zbyt silny.

- | | |
|------------|-------|
| 14. Gh4xf6 | g7xf6 |
|------------|-------|

Po 14...Gc6xf3 15.Gd3-b5+ Ke8-f8 i białe zdobywają co najmniej piona: 16.He2xf3, Hh5xf3 17.Gf6xg7+ i 18.g2xf3±.

- | | |
|------------|--------|
| 15. Gd3-e4 | Wa8-c8 |
| 16. Ge4xc6 | Wc8xc6 |
| 17. Wd1_d3 | 0-0 |
| 18. Wf1-d1 | Wf8-c8 |
| 19. He2-d2 | b7-b5 |
| 20. c2-c3 | e6-e5? |

Ruch ahtypowy, osłabiający szanowisko czarnych

- | | |
|-------------|--------|
| 21. Kg1-h1! | Gc5-b6 |
|-------------|--------|

Zapobiega 22.Wd3-d8+ i grozi e5-e4.

- | | |
|------------|--------|
| 22. g2-g4! | Hh5-g6 |
|------------|--------|

22...Hh5xg4 kosztowałoby hetmana, jeśli zaś Hh5-h3 to 23 Sf3xe5.

- | | |
|-------------|--------|
| 23. Sf3-h4! | Hg6-g5 |
| 24. Sh4-f5 | h6-h5 |

Oddanie przez czarne jakości jest zrozumiałe, gdy przyjrzymy się bliżej pozycji. Białe grożą zdobyciem piona h6 i wygraniem w jeszcze wygodniejszy sposób.

25.Sf5-e7+	Kg8-f8
26.Se7xc8	Wc6xc8
27.Hd2xg5	f6xg5
28. g4xh5	Kf8-g7

Po 28...Gb6xf2 nastąpi 29.Wd3-f3 i 30.Wd1-d7 ze zdobyciem piona f7.

29.Wd3-f3	e5-e4
30.Wf3-f5	b5-b4
31.Wd1-d7	Kg7-h6
32.Wd7xf7	...

Grozi 33.Wf5-f6+ Kh6-h5 34.Wf7-h7+ Kh5-g4 35.h2-h3 mat.

32. ...	Kh6xh5
33.Wf7-g7	b4xc3
34.Wf5xg5+	Kh5-h6
35.Wg5-g6+	Kh6-h5
36.Wg6-g3	Kh5-h6
37. b2xc3	Gb6xf2
38.Wg7-g8.	...

Czarne poddały się. Uwagi H.Kmocha.

Partia nr 157

Białe: Ewans

Czarne: Pilnik

Turniej o mistrzostwo Klubu im.Marshalla, Nowy York 1947r.

Francuska

1. e2-e4	e7-e6
2. d2-d4	d7-d5
3.Sb1-c3	Sg8-f6
4.Gc1-g5	Gf8-e7
5.Gg5xf6	...

Zwykle grywa się tu 4.e4-e5 lub 4.e4xd5. Ruch w partii inicjuje atak, który wymaga ostrożnej obrony ze strony czarnych.

5. ...	Ge7xf6
6. e4-e5	Gf6-e7
7.Hd1-g4	0-0
8. 0-0-0	...

Modern Chess Openings podaje tu 8.Gf1-d3, c7-c5 9.d4xc5, f7-f5 10.Hg4-h3, Sb8-d7 11.f2-f4, Sd7xc5 12. 0-0-0, Gc8-d7 13.Sg1-e2, b7-b5 i białe wygrały. Richter-Stahlberg, Sopot 1935r.

8. ...	c7-c5
9. h2-h4	c5xd4
10.Sc3-e2	Sb8-c6
11. f2-f4	Ka8-a5

Teraz rozpęta się walka na przeciwległych skrzydłach.

12.Kc1-b1	d4-d3
-----------	-------

13. c2xd3	Gc8-d7
14. Wh1-h3	Wa8-c8
15. Wh3-g3	g7-g6
16. d3-d4	b7-b5
17. h4-h5	Sc6-b4
18. a2-a3	Sb4-c6
19. h5xg6	f7xg6
20. Se2-c3	b5-b4
21. Gf1-d3!	Gd7-e8

Naturalnie nie 21...b4xc3 z powodu 22.Gd3xg6 z zagładą czarnych.

22. Sg1-f3	b4xa3
23. Hg4xe6+	Ge8-f7
24. Gd3xg6!	a3xb2

Jeżeli 24...Gf7xe6 wówczas 25.Gg6xh7+ Kg8-f7 (Kg7 h8 26.Wd1-h1 z matem) 26.Gh7-g6+Kf8-g8 27.Gg6-e8+ z nieuchronnym matem.

25. Gg6xh7+	Kg8-h8
26. He6-h6	Ha5-a1+
27. Kb1-c2	b2-b1H+
28. Wd1xb1	Sc6-b4+
29. Kc2-d1	...

Czarne poddały się.

Mecz Kraków-Rzeszów

Drużyna Rzeszowskiego Klubu Szachistów gościła w Krakowie rozgrywając 7 i 8 czerwca dwa spotkania. Poszczególne wyniki były następujące:

Rzeszowski Klub Szachistów

"Krakus"

Zagórski	0	Wojtasiewicz ...	1
Motyka	0	Zarzycki	1
Augustyn	1	Rewkiewicz	0
Byrtek	0	Dziurzyński ,...	1
Noworol	1	Woroniecki	0
Nahlik	-0	Mleko	1

2p.

4p.

II

Rzeszowski Klub Szachistów

Kraków

Augustyn	0	Dr.Ameisen ,...	1
Noworol	0	Wojtasiewicz ..	1
Nahlik	0	Cieřka	1
Zagórski	0	Galuszka	1
Byrtek	1/2	Dylaę	1/2
Motyka	1	Kwilecki	0
				<u>4 1/2</u>

1 1/2 p.

Reprezentacja Krakowa wystąpiła w osłabionym składzie, gdyż nie grali Sliwa, Tarnowski i Zarzycki. Podajemy dwie partie z tego spotkania międzymiastowego.

Partia nr 158

Białe: Wojtasiewicz

Czarne: Noworol

- | | | |
|---|--|----------------------|
| 1. e2-e4 , e7-e5 | 2. Sg1-f3 , Sb8-c6 | 3. Gf1-c4 , Gf8-c5 |
| 4. c2-c3 , Sg8-f6 | 5. d2-d3 , d7-d6 | 6. 0-0 , Gc8-g4 |
| 7. Gc1-e3 , Gc5xe3 | 8. f2xe3 , 0-0 | 9. a2-a3 , h7-h6 |
| 10. Sb1-d2 , Sf6-h7 | 11. Hd1-e1 , Sh7-g5 | 12. He1-g3 , Sg5xf3+ |
| 13. Sd2xf3 , Hd8-d7 | 14. Sf3-h4 , Sc6-e7 | 15. Sh4-f5 , Gg4xf5 |
| 16. e4xf5 , d6-d5 | 17. f5-f6 , Se7-g6 | 18. f6xg7 , Kg8xg7 |
| 19. Gc4-a2 , f7-f5 | 20. Wa1-e1 , Wa8-e8 | 21. h2-h4 , Kg7-h7 |
| 22. h4-h5 , Sg6-h8 | 23. e3-e4 , f5-f4 | 24. Hg3-f3 , d5-d4 |
| 25. We1-c1 , Sh8-f7 | 26. c3xd4 , Hd7xd4+27. Wf1-f2 , Sf7-g5 | |
| 28. Wc1xc7+ , Kh7-h8 | 29. Hf3-g4 , Hd4xd3 | 30. Ga2-d5 , Hd3-e3 |
| 31. Hg4-d7 , Sg5-h3+32. Hd7xh3 , Wf8-g8 | 33. Hh3xe3 , f4xe3 | |
34. Wf2-f7 i czarne poddały się.

Partia nr 159

Białe: Nahlik
(Rzeszów)

Czarne: Ciejka
(Kraków)

- | | | |
|----------------------|----------------------|----------------------|
| 1. e2-e4 , c7-c5 | 2. Sg1-f3 , d7-d6 | 3. d2-d4 , c5xd4 |
| 4. Sf3xd4 , Sg8-f6 | 5. Sb1-c3 , g7-g6 | 6. Gf1-e2 , Gf8-g7 |
| 7. 0-0 , 0-0 | 8. Gc1-e3 , Sb8-c6 | 9. Sd4-b3 , Gc8-e6 |
| 10. f2-f4 , Sc6-a5 | 11. Sb3-d2? , Hd8-c8 | 12. h2-h3 , Sf6-d7 |
| 13. Wf1-f3 , a7-a6 | 14. f4-f5 , Ge6-c4 | 15. Sd2xc4? , Sa5xc4 |
| 16. Sc3-d5? , Sc4xe3 | 17. Sd5xe7+ , Kg8-h8 | 18. Hd1xd6 , Hc8-c5 |
| 19. Hd6xc5 , Sd7xc5 | 20. f5-f6 , Gg7-h6 | 21. b2-b4 , Se3xc2 |
- i czarne wygrały po 36 ruchach.

Mez Austria-Węgry

Miedzypaństwowe spotkanie drużyn Austrii i Węgier odbyło się we Wiedniu i zakończyło się wysokim zwycięstwem drużyny węgierskiej w stosunku 13½2:6½2. Podajemy szczegółowe wyniki tego spotkania.

Węgry

Austria

Szabo1	½2	Grynfeld0	½2
Barcza0	1	Lokvenec1	0
Gereben0	1	Muller1	0
Florian1	1	Keller0	0
Benko1	1	Lounek0	0
Fuster1	1c	Watzl0	0
Vajda0	1	Palda1	0
Bakonyi1	½2	Platt0	½2
Sebastyen	...1	0	Stockl0	1
Toth	...0	½2	Leinweber1	½2

Podajemy kilka partii z tego interesującego spotkania.

Partia nr 160

Białe: Muller
(Austria)

Czarne: Gereben
(Węgry)

Otwarcie Retiego

- | | | |
|-----------------------|---------------------|----------------------|
| 1. Sg1-f3 , d7-d5 | 2. g2-g3 , c7-c6 | 3. Gf1-g2 , Gc8-g4 |
| 4. b2-b3 , Sb8-d7 | 5. Gc1-b2 , Sg8-f6 | 6. c2-c4 , e7-e6 |
| 7. 0-0 , Gf8-e7 | 8. d2-d3 , 0-0 | 9. Sb1-d2 , a7-a5 |
| 10. a2-a3 , b7-b5 | 11. Hd1-c2 , Hd8-b6 | 12. h2-h3 , Gg4-h5 |
| 13. g3-g4? ! Gh5-g6 | 14. Sf3-h4 , Wa8-b8 | 15. Sh4xg6 , h7xg6 |
| 16. c4xd5 , Sf6xd5 | 17. Gg2xd5 , e6xd5 | 18. e2-e4 , f7-f5! |
| 19. Kg1-g2 , f5xg4 | 20. h3xg4 , Wf8-f4 | 21. f2-f3 , Wf4-f7! |
| 22. e4-e5 , Sd7-f8 | 23. f3-f4 , Sf8-e6 | 24. Kg2-g3 , Wb8-f8 |
| 25. Sd2-f3 , Wf7xf4 | 26. Hc2-e2 , Hb6-d8 | 27. Gd2-c3 , Wf8-f7! |
| 28. Gc3-d2 , Wf4xf3+! | białe poddały się. | |

Partia nr 161

Białe: Lokvenc
(Austria)

Czarne: Barcza
(Węgry)

Indyjska

- | | | |
|-----------------------|----------------------|----------------------|
| 1. Sg1-f3 , Sg8-f6 | 2. c2-c4 , g7-g6 | 3. d2-d4 , Gf8-g7 |
| 4. g2-g3 , 0-0 | 5. Gf1-g2 , d7-d5 | 6. 0-0 , d5xc4 |
| 7. Sb1-a3 , Sb8-d7 | 8. Sa3xc4 , Sd7-b6 | 9. Sc4-e5 , Sf6-g4! |
| 10. Se5xg4 , Gc8xg4 | 11. e2-e3 , Hd8-d7 | 12. Gc1-d2 , c7-c5 |
| 13. d4xc5 , Sb6-a4 | 14. Gd2-b4 , Hd7xd1 | 15. Wa1xd1 , Sa4xb2 |
| 16. Wd1-c1! , Sb2-d3 | 17. Wc1-b1 , Wa8-c8 | 18. Sf3-d4 , Sd3xc5? |
| 19. h2-h3! , Gg4-f5 | 20. Sd4xf5 , g6xf5 | 21. Gb4xc5 , Wc8xc5 |
| 22. Wb1xb7 , Wc5-a5 | 23. Wb7xe7 , Wa5xa2 | 24. Wf1-d1 , a7-a5 |
| 25. Wd1-d5 , f5-f4 | 26. g3xf4 , Wf8-c8? | 27. Wd5-d7 , Gg7-f8 |
| 28. We7xf7 , Wc8-c1+ | 29. Kg1-h2 , Wa2xf2 | 30. Kh2-g3 , Wf2-b2 |
| 31. Gg2-d5+ , Wc1-g1+ | 32. Kg2-f3 , Wg1-f1+ | 33. Kf3-e4 , Wb2-b4+ |
| 34. Kg4-f5 , i | czarne poddały się. | |

Partia nr 162

Białe: Platt
(Austria)

Czarne: Bakonyi
(Węgry)

- Indyjska

- | | | | |
|----------------------|----------------------|----------------------|--|
| 1. d2-d4 , Sg8-f6 | 2. Sg1-f3 , b7-b6 | 3. c2-c4 , Gf8-b7 | |
| 4. Sb1-c3 , e7-e6 | 5. Gc1-g5 , Gf8-b4 | 6. Hd1-c2 , 0-0 | |
| 7. a2-a3 , Gb4xc3+ | 8. Hc2xc3 , h7-h6 | 9. Gg5xf6? , Hd8xf6 | |
| 10. Wa1-c1 , d7-d6 | 11. g2-g3 , Gb7xf3! | 12. e2xf3 , Sb8-c6 | |
| 13. Wc1-d1 , e6-e5 | 14. d4-d5 , Sc6-d4 | 15. Gf1-g2 , Hf6-g6 | |
| 16. Wd1-d3 , Wf8-e8 | 17. Ke1-d1 , b6-b5! | 18. Wh1-e1 , We8-b8 | |
| 19. h2-h3 , b5xc3 | 20. Hc3xc4 , Wb8xb2 | 21. f3-f4 , Wa8-b8 | |
| 22. Wd3-c3 , Wb2-b1+ | 23. Wc3-c1 , Wb1xc1+ | i białe poddały się. | |

Mecz Anglia - Holandia

Jak podawaliśmy czwarty z rzędu mecz międzypaństwo wy Anglia-Holandia zakończył się pięknym zwycięstwem drużyny angielskiej w stosunku 12½:7½. Podajemy szczegółowe wyniki oraz dwie partie z tego meczu.

Anglia				Holandia			
C. Alexander	1	½	...	L.Prins	0 ½
H. Glombek	0	1	...	T.Scheltinga	0
Sir.G.Thomas	1	1	...	H.Kramer	0
G.Abrahams	0	0	...	N.Cortlever	1
G.Woog	1	½	...	G.Fontein	½
P.Millner-Barry	...	0	1	...	van den Bosch	...	0
R.Broadbent	1	½	...	W.Muhring	½
W.Ritson Morry	1	1	...	P.Pruyt	0
G.Crown	½	1	...	L.Tummers	½
E.Wood	0	½	...	van den Berg	½
<hr/>				<hr/>			
12½p.				7½p.			

Partia nr 163

Białe: Alexander

Czarne: Prins

Obrona węgierska

1. e2-e4 , e7-e5	2. Sg1-f3 , Sb8-c6	3. Sb1-c3 , Gf8-e7
4. d2-d4 , e5xd4	5. Sf3xd4 , Ge7-f6	6. Gc1-e3 , Sg8-e7
7. Gf1-c4 , 0-0	8. 0-0 , d7-d6	9. f2-f4 , Sc6xd4
10. Ge3xd4 , Gf6xd4	11. Hd1xd4 , Gc8-e6	12. Gc4-e2 , f7-f5
13. Wa1-d1 , a7-a6	14. e4-e5 , d6xe5	15. Hd4xe5 , Hd8-c8
16. Ge2-f3 , Wf8-f6	17. Wf1-e1 , Se7-g6	18. He5-e3 , c7-c6
19. g2-g3 , Hc8-c7	20. He3-c5 , Wa8-c8	21. Wd1-d6 , Sg6-f8
22. Hc5-d4 , Wc8-e8	23. Kg1-f2 , We8-e7	24. b2-b3 , We7-d7
25. Wd6xd7 , Hc7xd7	26. Hd4-c5 , Kg8-f7	27. We1-d1 , Hd7-e7
28. Sc3-a4 , Sf8-d7	29. Hc5-a7 , Sd7-f8	30. Sa4-c5 , Ge6-c8
31. Wd1-e1 , Sf8-e6	32. Sc5-d3 , He7-d6	33. Gf3xc6 , Hd6-d4+
34. Ha7xd4 , Se6xd4	35. Gc6-d5+ , Kf7-f8	36. c2-c3 , Sd4-b5
37. Gd5-f3 , Wf6-d6	38. Kf2-e3 , Gc8-e6	39. Ke2-d2 , b7-b6
40. We1-e3 , a6-a5	41. Kd2-c2 , a5-a4	42. Sd3-e5 , a4xb3+
43. a2xb3 , Sb5-c7	44. We3-d3 , Wd6xd3	45. Se5xd3 , Kf8-e7
46. c3-c4 , Sc7-a6	47. Kc2-c3 , Sa6-c5	48. b3-b4 , Sc5-e4+
49. Kc3-d4 , Se4-d2	50. Gf3-d5 , Sd2-f1	51. Gd5xe6 , Ke7xe6
52. b4-b5 , Sf1xh2	53. c4-c5 , Sh2-f1	54. c5xb6 , Ke6-d7
55. Kd4-c5	i czarny poddał się.	

Partia nr 164

Białe: van den Bosch

Hiszpańska

Czarne: Milner Barry

1. e2-e4 , e7-e5	2. Sg1-f3 , Sb8-c6	3. Gf1-b5 , a7-a6
4. Gb5-a4 , Sg8-f6	5. 0-0 , Sf6xe4	6. d2-d4 , b7-b5

7. d4-d5 , b5xa4 8. d5xc6 , d7-d6 9. Wf1-e1 , Se4-f6
 10. c2-c4 , Gf8-e7 11. Sb1-c3 , Gc8-e6 12. Gc1-g5 , 0-0
 13. Gg5xf6 , g7xf6 14. Hd1xa4 , Kg8-h8 15. Sc3-d5 , Wf8-g8
 16. Ha4-c2 , f6-f5 17. Wa1-d1 , Ge6xd5 18. Wd1xd5 , Hd8-c8
 19. Sf3-d4 , f5-f4 20. Hc2-f5 , Hc8xf5 21. Sd4xf5 , Gf6
 22. c4-c5 , Wg8-g5 23. Sf5xd6! , c7xd6 24. c5xd6 , Wg5-g8
 25. c6-c7 , Wa8-c8 26. Wd5-c5 , Gf6-d8 27. We1-c1 , Kh8-g7
 28. d6-d7 , Wc8xc7 29. Wc5xc7 , Gd8xc7 30. Wc1xc7 , Wg8-d8
 31. Kg1-f1 , e5-e4 32. Kf1-e2 , Kg7-f6 33. f2-f3! , e4-e3
 34. g2-g3 , Kf6-e5 35. g3xf4+ , Ke5xf4 36. b2-b4 , f7-f5
 37. a2-a4 , Wd8-g8 38. Wd7-c4+ , Kf4-e5 39. Wc4-c8 i czar-
 ny poddał się.

Mecz Francja-Szwajcaria

W czasie Zielonych Świąt odbył się drugi z rzędu mecz międzypaństwowy Francja-Szwajcaria zakończony wynikiem nierozstrzygniętym 10:10. Poszczególne wyniki były następujące:

Francja		Szwajcaria	
Dr. Tartakower1 1	Dr. Strehle0 0
M. Raizmann0 0	M. Blau1 1
L. Betbeder0 1/2	H. Grob1 1/2
A. Muffang1/2 1	M. Christoffel1/2 0
C. Boutteville1 1	F. Gigli0 0
R. Crepeaux1 0	Dr. Staehelin0 1
R. Daniel1/2 1/2	Dr. Schudel1/2 1/2
DR. Bigot0 1/2	J. Ehrat1 1/2
P. Vertadier0 1/2	P. Lob1 1/2
L. Keiling1/2 1/2	J. Ormond1/2 1/2
	<u>10p.</u>		<u>10p.</u>

Równocześnie odbył się mecz międzymiastowy Paryż-Bazylea zakończony zwycięstwem Francuzów w stosunku 36 1/2:19 1/2. Podajemy interesującą partię graną na piętnej szachownicy z krótkim komentarzem.

Partia nr 165

Białe: dr. S. Tartakower Czarne: dr. E. Strehle
 Francja-Szwajcaria
 Indyjska

1. Sg1-f3	Sg8-f6
2. e2-e3	g7-g6
3. d2-d4	Gf8-g7
4. Gf1-f3	0-0
5. Sb1-d2	d7-d6

6. b2-b3	Sb8-d7
7. Gc1-b2	Wf8-e8
8. e3-e4	...

Białe wybrały spokojny wariant obrony królewsko-indyjskiej. Teraz czarny ma do wyboru c7-c5 lub e7-e5.

8. ...	e7-e5
9. d4xe5	...

Oczywiście nie 9.d4-d5? gdyż to daje pole c5 czar-nemu skoczkiowi. Teraz musi czarny bronić pola e5. Białe wykorzystują doskonale korzyści pozycyjne.

9. ...	d6xe5
10. Hd1-e2	c7-c6

Czarne nie mają wygodnej gry.

11. h2-g3	Sf6-h5
12. g2-g3	Hd8-c7
13. He2-e3	a7-a5

Oslabia skrzydło hetmańskie przedwcześnie; lepsze 13...Sh5-f4.

14. a2-a4	b7-b6
15. Gb2-a3	Sh5-f4
16. Gd3-f1	b6-b5
17. 0-0-0	...

Białe grożą teraz 18.g3xf4.

17. ...	Sf4-e6
---------	--------

Czarne mając rozbitą pozycję pionów próbują ataku na roszadę przeciwnika ofiarowując piona. Tartakower broni się pomalowo i z zimną krwią.

18. a4xb5	Se6-d4
19. b5xc6	Hc7xc6
20. Gf1-c4	Gc8-a6
21. He3-d3	We8-c8
22. Sf3xd4	e5xd4
23. f2-f4	Sd7-c5
24. Ga3xc5	Hc6xc5
25. Kc1-b2	...

Białe nie mogą dopuścić do Hc5-a3+ i a5-a4!

25. ...	a5-a4
26. Wd1-a1	Ga6xc4
27. Sd2xc4	Dg7-f8
28. Wh1-d1	a4-a3+
29. Kb2-a2	Wa8-b8
30. Wa1-b1	...

Groziło naturalnie 30...Hc5xc4 31.Hd3xc4, Wc8xc4 32.b3xc4, Wb8-b2mat.

30. ...	Wc8-d8
31. e4-e5	Wb8-b7
32. Hd3-e4	Wb7-d7
33. Wd1-d3	Hc5-b4

34.Wb1-d1
35. c2-c3

Gf8-c5
...

Czarne poddały się, gdyż mają końcówkę przegraną
np. 35...Hb4-b7 36.He4xb7, Wd7xb7 37.c3xd4, Wb7-d7 38.
d4xc5, Wd7xd3 39.Wd1xd3, Wd8xd3 40.c5-c6, Wd3-d8 41.Sc4
d6.

Mecz Belgia-Holandia

W Antwerpii rozegrano mecz między reprezentacjami Belgii i Holandii. Spotkanie zakończyło się nieznacz-
nym zwycięstwem Holandii w stosunku 10¹/₂:9¹/₂.
Holandia wystąpiła bez dr.Euwego. Poszczególne wyni-
ki były następujące:

Belgia		Holandia
O'Kelly ¹ / ₂ ..1.....	van Scheltinga... ¹ / ₂ ..0
Lemaire0...1.....	Prins1...0
Dunkelblum ¹ / ₂ ..0.....	Cortlever..... ¹ / ₂ ..1
Devos ¹ / ₂ ..1.....	Kramer ¹ / ₂ ..0
dr.Pepers0... ¹ / ₂	Muhring1... ¹ / ₂
Lenet0...0	Vlagsma1...1
Barzin1...0	Steenis0...1
Franck1...1.....	van Berg0...0
Gerrits0...1.....	dr.Bergsma.....1...0
Hoorde ¹ / ₂ ..0.....	dr.Stumpers..... ¹ / ₂ ..1
	<u>9¹/₂</u>	<u>10¹/₂</u>

Jako ilustrację podajemy dwie partie:

Partia nr 166

Białe: van Scheltinga Czarne: O'Kelly
(Holandia) Indyjska (Belgia)

1. d2-d4	Sg8-f6
2. c2-c4	e7-e6
3.Sg1-f3	b7-b6
4. e2-e3	...

Białe nie grają szablonowego i uznanego paog6l za
najlepsze posunięcia 4.g2-g3.

4. ...	Gf8-e7
5.Gf1-d3	d7-d5
6.Sb1-c3	...

Powstała pozycja gambitu hetmana; białe powinny
były teraz grać raczej 6.c4xd5, Sf6xd5 7.Sb1-c3.

6. ...	0-0
--------	-----

Prins komentując tą partię uważa, że białe muszą
się po 7.c4xd5, Sf6xd5 liczyć z ruchem Gc8-a6 i wymia

na złego gońca czarnych za dobrego białych. Zdaje mi się, że jest to przesadna obawa i że należało grać 7. c4xd5, Sf6xd5 8.0-0, i jeśli Sd5-b4 to 9.Gd3-e2, jeśli zaś 8...Gc8-a6 to spokojnie Sb1-c3, Ga6xd3 10.Hd1xd3 Sd5-d4 11.Hd3-e2.

7. 0-0

Gc8-b7

8. b2-b3

...

Prins uważa za lepsze 8.c4xd5 i jeśli Sf6xd5 to 9. e3-e4 jeśli zaś e6xd5 to 9.Hd1-c2.

8. ...

Sf6-e4

9.Gc1-b2

...

Także 9.Gd3xe4, d5xe4 10.Sf3-d2, f7-f5 11.Gc1-b2, Sb8-d7 nie sprawiło by czarnym wiele trudności.

10. Sf3-d2

Sb8-d7

11. f2-f3

f7-f5

12.Gb2xc3

Se4xc3

c7-c5

Doskonale zagrane; białe natrafiają na przeszkody w przeprowadzeniu e3-e4 gdyż wówczas nastąpi f5xe4 14.f3xe4, c5xd4 15.Gc3xd4, e6-e5 poczym d5-d4.

13.Hd1-e2

Ge7-d6

14.Wf1-d1

...

Skierowane przeciw 14...e6-e5 15.c4xd5, Gb7xd5 16. d4xe5 poczym Sd2-c4 i czarne walczyłyby z trudnością mi.

14. ...

Hd8-HX e7

15.Wa1-c1

...

Ażeby w razie 15...e6-e5 zagrać 16.d4xe5 i c4xd5 z doskonałą grą białych.

15. ...

Wa8-e8

16.Sb2-f1

...

Jeśli teraz 16.e6-e5 17.d4xe5, Gd6xe5 18.c4xd5, Gb7xd5 19.Gd3-b5!

16. ...

Kg8-h8

17.He2-c2

...

Przeszkadzają nietylko ruchowi e6-e5, lecz także grożą posunięciem c4xd5.

17. ...

He8-f7

18.Hc2-b2

...

Prins sądzi, że należało grać 18.Sf1-g3, lecz jest to fałszywe, gdyż wtedy nastąpi f4! 19.e3xf4, Hf7xf4 20.Gd3xh7, Hf4-h4! z dobrą grą czarnych.

18. ...

Hf7-g6!

Nie pozwala na Sf1-g3 i grozi zarazem e6-e5 i po 20.d4xe5, Sd7xe5 21.c4xd5, Se5xf3+.

19.Kg1-h1

e6-e5

20. c4xd5?

...

Czarne stoją lepiej, lecz partia nie jest jeszcze rozstrzygnięta. Białe powinny były grać 20.d4xe5

Sd7xe5 21.Gd3-e2 lub 20.d4xe5, Sd7xe5 21.c4xd5, Se5xd3
22.Wd1xd3, Gb7-a6 23.Wd3-d2, Ga6xf1 24.Wc1xf1, Hg6-h6
25.g2-g3.

20. ... c5xd4

21. e3xd4 e5-e4

22. f3xe4? ...

Białe otwierają przeciwnikowi linię f, groziło już
i tak e4xf3 a jeśli 22.Gd3-e2 to Gb7xd5.

22. ... f5xe4

23.Gd3-c4 e4-e3

24.Gc3-e1 ...

Groziło 24.Wf8-f2.

24. ... Wf8xf1+!

25.Gc4xf1 Hg6-h5

26. h2-h3 Gb7xd5

Grozi 27...Hh5xh3+ z matem w następnym posunięciu

27.Kh1-g1 e3-e2

28.Gf1xe2 We8xe2

29.Wd1-d2 We2-e8

30.Wd2-f2 Sd7-f6

31.Wf2-f1 Sf6-g4

32.Hb2-c3 Sg4-e3

33.Wf1-f2 Se3-d1

34. g2-g4 Sd1xc3

35. g4xh5 Sc3-e2+

i białe poddały się.

Partia nr 167

Białe: Cortlever
(Holandia)

Czarne: Dunkelblum
(Belgia)

Wiedeńska

1. e2-e4 , e7-e5 2.Sb1-c3 , Sb8-c6 3.Gf1-c4 , Sg8-f6
4. d2-d3 , Gf8-b4 5.Gc1-g5 , h7-h6 6.Gg5-h4 , Sc6-a5
7.Sg1-e2! , Sa5xc4 8. d3xc4 , d7-d6 9. a2-a3 , Gb4xc3+
10.Se2xc3 , Gc8-e6 11.Hd1-e2 , Hd8-e7 12.0-0-0 , g7-g5
13.Gg4-h3 , 0-0-0 14. c4-c5! , Ge6-d7 15. c5xd6 , c7xd6
16. f2-f3 , Gd7-c6 17.Wd1-d2 , Kc8-b8 18.Wh1-d1 , Wd8-d7
19.Sc3-b5 , Wh8-d8 20.Gg3-f2 , b7-b6 21.He2-c4 , Kb8-b7?
22.Sb5xa7! , Wd7-c7 23.Hc4-b4! , Kb7xa7 24.Wd2xd6! , Wd8xd6
25.Wd1xd6 , Ka7-a8 26.Gf2xb6 , Sf6-e8 27.Hb4-a5+ , Ka8-b7
28.Ha5-a7+ , Kb7-c8 29.Wd6xc6 , i czarne poddały się.

Turniej pamięci C. Schlechtera

We Wiedniu odbył się międzynarodowy turniej poświęcony pamięci Karola Schlechtera jednego z największych mistrzów szkoły wiedeńskiej. Urodzony w roku 1874, zmarł przedwcześnie w 44. roku życia

osiągnął takie wyniki, że był zaliczany do najlepszych mistrzów w Europie. Wspomniemy tu takie turnieje jak Monachium 1900 (I-II nagr.) Monte Carlo 1901 (II nagr.), Monte Carlo 1904 (II nagr.), Ostenda 1906 I nagr., Ostenda 1907 (II nagr.), Wiedeń 1908 (I-III) Praga 1908 (I-II) Hamburg 1910 (I) Wiedeń 1910 (I) Karlsbad 1911 (II-III) Wiedeń 1911 (I) oraz trzy I nagr. we Wiedniu w latach 1914-1916. Poza tym uzyskał sensacyjny wynik w meczu z dr. Laskerem +1-1=8. Zwycięzcą turnieju wiedeńskiego został Szabo 11½p. z 15p. Dalsze nagrody zdobyli II-III Kottnauer i Lokvenc 10½p. IV Opocensky V. Gereben. Poza nagrodzonymi znalazł się znany mistrz wiedeński Grunfeld 8½p. W turnieju brało udział 16 zawodników. Podajemy dwie partie z tego turnieju.

Partia nr 168

Białe: Szabo

Czarne: Grunfeld

Gambit hetmana

- | | | |
|----------------------|---------------------|----------------------|
| 1. c2-c4 , Sg8-f6 | 2. Sb1-c3 , e7-e6 | 3. d2-d4 , d7-d5 |
| 4. Sg1-f3 , d5xc4 | 5. e2-e4 , Gf8-b4 | 6. e4-e5 , Sf6-d5 |
| 7. Gc1-d2 , Gb4xc3 | 8. b2xc3 , b7-b5 | 9. a2-a4 , c7-c6 |
| 10. Sf3-g5 , f7-f6 | 11. Sg5-e4 , 0-0 | 12. g2-g3 , f6xe5 |
| 13. d4xe5 , Sb8-d7 | 14. f2-f4 , Sd7-b6 | 15. a4xb5 , c6xb5 |
| 16. Hd1-b1 , Gc8-d7 | 17. Se4-g5 , Wf8-f5 | 18. Gf1-h3 , Wf5xg5 |
| 19. f4xg5 , Hd8-c7 | 20. 0-0 , Hc7xe5 | 21. Hb1-c2 , He5-d6 |
| 22. Gh3-g2 , Hd6-c5 | 23. Kg1-h1 , Gd7-c6 | 24. Hc2-e4 , Hc5-e7 |
| 25. g5-g6! , h7xg6 | 26. He4xg6 , Gc6-e8 | 27. Hg6-g4 , Ge8-c6 |
| 28. Gc1-g5 , He7-d7 | 29. Kh1-g1 , Sb6-a4 | 30. Gg2-e4 , Sd5xc3 |
| 31. He4xc6 , Hd7xc6 | 32. Gg5-f6 , Hc6-d7 | 33. Gf6xg7! , Hd7xg7 |
| 34. Hg4xe6+ , Kg8-h8 | 35. Wf1-f6 , Hg7-g5 | 36. Wa1-f1 , Hg5-c5+ |
| 37. Wf1-f2 , | czarne poddały się. | |

Partia nr 169

Białe: Gereben

Czarne: Galia

Gambit hetmana

- | | | |
|---------------------|----------------------|-----------------------|
| 1. d2-d4 , d7-d5 | 2. c2-c4 , e7-e6 | 3. Sb1-c3 , Sg8-f6 |
| 4. Gc1-c5 , Sb8-d7 | 5. e2-e3 , c7-c6 | 6. Sg1-f3 , Gf8-e7 |
| 7. Hd1-c2 , h7-h6 | 8. Gg5-h4 , 0-0 | 9. Wa1-d1! , d5xc4 |
| 10. Gf1xc4 , Sd7-b6 | 11. Gc4-b3 , Sf6-d5 | 12. Gh4-g3 , Gc8-d7 |
| 13. 0-0 , Wa8-c8 | 14. Sc3-e4! , Gd7-e8 | 15. Se4-c5 , a7-a6 |
| 16. e3-e4 , Sd5-f6 | 17. Sc5xb7 , Hd8-d7 | 18. Sb7-c5 , Hd7-a7 |
| 19. Hc2-e2 , a6-a5 | 20. Sf3-e5 , Ge8-d7 | 21. Gg3-h4 , Wf8-d8 |
| 22. Sc5xd7 , Sb6xd7 | 23. Se5xf7! , Kg8xf7 | 24. Gb3xe6+! , Kf7-f8 |
| 25. e4-e5 , g7-g5 | 26. e5xf6 , Sd7xf6 | 27. Gh4-g3 , Wc8-a8 |
| 28. Gg3-e5 , Kf8-g7 | 29. f2-f4 , Wd8-h8 | 30. f4xg5 , |
- i czarny poddał się.

Kronika krajowa i zagraniczna

Czechosłowacja

W dniach 4-13 lipca odbędzie się w Cieplicach-Sanow międzynarodowy turniej; uczestniczą: Gligoriś, Galia, Plater, O'Kelly, Szabo oraz Czesi Alster, Dobias, Hromadka, Kottnauer, Opocensky, Stulik i jeden zawodnik ze Słowacji.

Drużyna Czechosłowacji w swej podróży na zachód odnosi coraz to nowe sukcesy. Rozegrano dotychczas dwa dwukolowe spotkania międzypaństwowe. Mecz Czechosłowacja-Holandia zakończył się zwycięstwem drużyny czeskiej w stosunku 12 $\frac{1}{2}$:7 $\frac{1}{2}$, zaś mecz Czechosłowacja Anglia przyniósł również zwycięstwo reprezentacji Czechosłowacji w stosunku 12:8.

W dniach 22 i 23 czerwca zapowiedziany był mecz Czechosłowacja-Francja w Paryżu. I tu należało się spodziewać zwycięstwa gości.

Holandia

W wielkim turnieju międzystrefowym Hilversum, który rozpoczyna się 15.VII wedle informacji z Holandii uczestniczą: Szabo (Węgry), dr. Tartakower (Francja), Pachman (Czechosłowacja), Blau (Szwajcaria) O'Kelly (Belgia), Combe (Szkocja), Doerner (Luxemburg) van Scheltinga (Holandia), Castaldi (Włochy), Trifunowić (Jugosławia) Plater (Polska), Alexander (Anglia) Cwetkow (Bulgaria). Jest możliwy również współudział w turnieju jednego radzieckiego arcymistrza.

Mecz wyższych uczelni Holandia-Szwajcaria zakończył się wysokim zwycięstwem Holandii w stosunku 13:7. Na pierwszej szachownicy w drużynie szwajcarskiej grał znany zawodnik Christoffel.

Szwajcaria

Zawody o puchar Szwajcarii na rok 1946-47 przyniosły we finale spotkanie dwu znanych zawodników; M. Blau z Berna pokonał H. Johnera zdobywając tym samym puchar. W walkach uczestniczyło 148 zawodników. Rozgrywki odbywały się wedle przyjętego zwyczaju pucharowego, to jest przegrywający odpadał, zaś przy partii remisowej losowano zwycięzcę.

Włochy

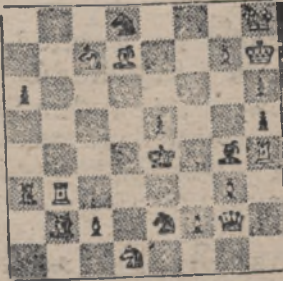
X championat o tytuł mistrza Italii był rozgrywany w dniach 9-23 IV w Rzymie. Wynik w finale był następujący: Castaldi i Staldi 4p. Nestler 3p. Calapso 2 $\frac{1}{2}$ p. Riello 1p. i Cenni $\frac{1}{2}$ p.

Stanisław Gawlikowski "Teoria debiutów" podręcznik dla zaawansowanych, 150 stron druku, cena 350 zł.
Zamówienia i wpłaty na konto P.K.O. Nr. IV-1486.

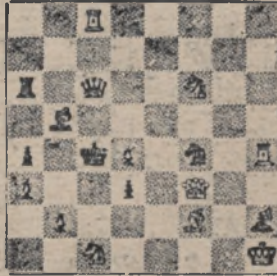
DZIAŁ ZADAŃ

Redaguje: Marian Wróbel, Kraków, Sereno-Fenna 2 m, 2

82
J. Buchwald
Nowy York
(Oryginalne)



83
A. P. Eerkes
Wilderwank
(Oryginalne)



84
P. J. v. Hoeven
Utrecht
(Oryginalne)

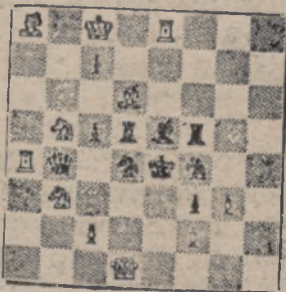


2+
/3s3H/2SG2PK/p6p)
/4p2p/4k1gW/wW4P1/
/1GP1sPh1/3S4/

2+
/2W5/8/w1h2S2/
/1g6/p1kP1s1W/
/P2p1H2/1P3G1g/
/2S4K/

2+
/K7/1pW5/1W1sS3/
/2sk4/2S1p1P1/
/8/4P1G1/8/

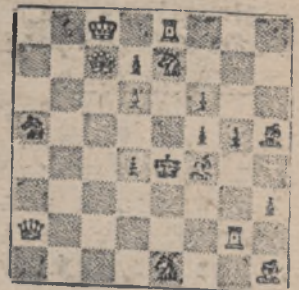
85
A. Rohoziński
Gliwice
(Oryginalne)



86
W. Suchodolski
Nowy Tomyśl
(Oryginalne)



87
Zagorujko
Aleshin
Moskwa



2+
/G1K1W3/2p5/3G4/
/Spw gw2/Wh1sks2/
/1S3pP1/2P2P2/
/3H4/

2+
/G3W1Hs/8/2sp4/
/1P1Sh3/Wg2kw2/
/1P2G3/1P2P3/KS6/

2+
/2KW3/2HpS3/3P
1p2/s4ppg/3pkG2/
/7p/h5W1/4S2G/

Bibliografia

Dr. Gyorgy Paros Kepeskonyv a Sakktablamlrol, Budapest 1944r. Ten piękny zbiór problemów p.t. książka z obrazkami z mojej szachownicy zawiera najlepsze prace młodego węgierskiego kompozytora. Dr. Paros ur. w 1910r, zaczął komponować w 1927; był on uczniem Neukomma i dr. Kovácsa. Zbiór zawiera przede wszystkim 2+ oraz zadania bajkowe; dwie specjalności autora.

Zapoznajmy się z wyborem najbardziej charakterystycznych zadań; wprowadza on nas in medias res wspólnych tendencji problemowych, szczególnie w dziale 2+. Przegląd rozpoczniemy od dwu bogatych problemów typu "biały gra".

III nagr. Memorial Simay Molnara 1939. /S1kh4/Bsw spPP1/1H2G1K1/S7/8/8/8/8/. Wstęp 1.Hb5 wiąże S czyli następuje zamiana kontrolowania pola, zamiast c7 pole b7; to powoduje zamianę 4 matów. Bardzo plastyczny pomysł.

I nagr. Magyar Sakkwilag 1928 /8/sH5K/p3p3/p1PwS3/P2k3s/G3W3/1S3P2/g7/ 2+. Wstęp 1.Hc7 daje zamianę aż 5. matów. Dzięki jednolitości (posunięcia matujące we wszystkich grach są biciem) nie odczuwamy prozaiczności wariantów. Konstrukcja odznacza się dużą prostotą.

I nagr. Settimana Enigmistica 1937/II /wH6/2PskSp1/1gpWs3/7G1P1p4/4SWk1/8/8/ 2+. 1.Se5. Widzimy że poprawiona obrona pierwszej pary jest wtórną groźbą drugiej i naodwrot. Taki zespół nazwałem przestawioną poprawioną obroną, nomenklatura zachodnio-europejska używa tu terminu *reciproce*.

Kompozycje bajkowe Parosa zasługują na uwagę gdyż zawierają zwykle ideę, której nie można wykonać w normalnym zadaniu.

I nagr. Magyar Sakkwilag 1937- /8/8/8/2S3G1/8/3SP2K/ppp'pppp/5HWW/ Pat pomocniczy w 4 pos., czyli czarny musi pomagać do uzyskania pata. W tego typu kompozycjach zaczynają czarne; praca ta ma jednak przygotowanie; gdyby grał biały pat wystąpi po ruchach: 1... Ha1 2.b1G, Wc1 3.g1G, Kg2 4.e1G, Kf1! pat. Ale zaczyna czarny; następuje więc zamiana koncepcji 1.a1G, Hb1 2.c1G, We1 3.f1G, Wg1 4.h1G, Sa4 pat. A więc w przygotowaniu i grze wszystkie piony czarne przemieniają się w gońce; pomysłowe.

III nagr. Brit. Chess Fed. 1938r. /4K2s/3SS3/h1g5/2G1w1w1/2k5/pp6/8/8/ Mat pomocniczy w 3. pos. Zaczynają czarne. 1.Gc6-a4, Gd4 2.Wb5! SŁ6+ 3.Kb4, Sc6+! Wstęp jest posunięciem krytycznym, zapora na b5 uwalnia 2 białe figury. Po przesunięciu piona a3 na c2 powstaje nowe zadanie, czyli bliźniak z innym rozwiązaniem.

niem: 1.We5-e2! Gb4 2.Ge4,Sf5 3.Kd3,Se5+! Teraz posunięcie krytyczne wykonuje W. zaś zaporą jest G.,któ-
ry uwalnia znowu oba S. Autor uważa ten problem za
swą najlepszą pracę.

• Szachista Polski 1946/47

Memoriał D.Przepiórki

I międzynarodowy konkurs na 2+

Rozstrzygnięcie

Na konkurs, poświęcony pamięci polskiego mistrza D.Przepiórki wpłynęło 65 zadań, z tego 45 było publi-
kowanych w Szachiście Polskim. Drukowano najwięcej
zadań z następujących krajów: Polska 15, Holandii 12
U.S.A. 5, Z.S.R.R. 5, Węgry 3. Poziom konkursu był zu-
pełnie zadawalający, a wyróżnione kompozycje są godne
uwagi.

64

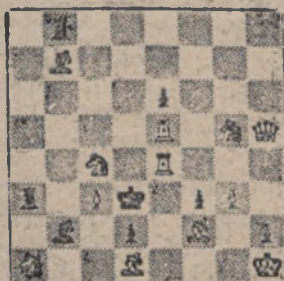
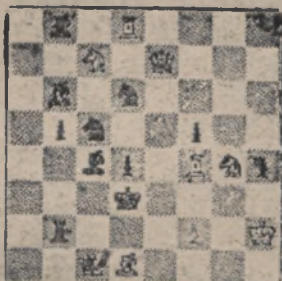
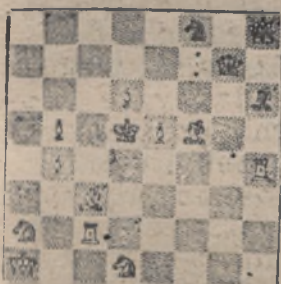
Bj.Blikeng
Inagroda

47

C.Goldschmeding
II nagroda

71

T.Czarnecki
III nagroda



2+ (1Gb2)

/5s1H/6h1/3P3g/1P
1kPG2/1P5W/2G5/S1.
W5/K2S4/

2+ (1.Sa6)

/1g1W4/2S1h3/
/1G1s4/1ps2p2/
/2gp1WSp/p2k4/
/1w3P1K/2HG4/

2+ (1Wc5)

/1w6/1G6/4p3/
/4W1sh/2S1W3/
/w1Pk1Pp1/1g1p
1G1p/S2G3K/

I nagr. nr 64 Bj.Blikeng(Norwegia)

Artystyczne opracowanie trudnego połączenia-temat
B i Barulin I. W dwu tematowych wariantach występuje
(Ha7 2.Sd-c3+ i Hg1, 2.Sa-c3+) Włączenie białego H.
na pole e5,co pozwala na przesłone drugiej białej fi-
gury w posunięciu matującym. Unikanie duali odbywa
się przez kolejne wiązanie S. Trzeci raz temat B wys-
tępuje po Hc7. Zarówno tematowo jak i konstrukcyjnie
zadanie na wysokim poziomie.

II nagr. nr: 47. C.Goldschmeding (Holandia)

Poprawione obrony przy dwu czarnych figurach tema-
towych; pełnią strategiczną uzyskał autor przez trzyk-
rotne wprowadzenie przesłony He7 i przy subtelny-
m różnicowaniu matującego posunięcia. Czarne półzwiązanie
na linii d jest tylko podrzędnym szczegółem konstruk-
cyjnym. Żywa kompozycja wariantowa.

III nagr. nr 71 T.Czarnecki (Polska)

Modny ongiś temat blokowania dwu wolnych pól kró-
lewskich przy unikaniu duali-w ekonomicznym kształcie
Wstęp 1.Wc5 daje wolne pole e4. Parowanie duali odby-
wa się bądź przez odsłonięcie czarnych figur, bądź przez
figury blokujące. Konstrukcja zadawalająca.

I wzm. zaszc. nr 77 E.M.Hassberg (U.S.A.)
/3h2s1/gp1w2p1/g2GS1W1/5k1P/2w2PS1/1H1PW1P1/8/3G2K1/
1.Gc2. Zadanie skomponowane z dużym rozmachem. Figu-
ra tematowa jest czarna W., która stwarza interesujący
ośrodek (Wc5 i Wd4) Bogata gra poboczna nadaje pracy
charakter wariantowy.

II wzm zaszc. nr 63 E.Visserman (Holandia)
/1W5h/4PG1s/p3w1S1/p1GP2p1/P1k1P1W1/2p5/2P2H2/5Ks1/
1.Wc8. Stosunkowo rzadko pojawiają się 2+ tempowe.
Kompozycja nr 63 opracowuje strategię poprawionych
obron przy użyciu tempa. Grę główną stanowią przes-
łony cz.H. (We5, Wf6, Sf8) oraz niespodziewana parada
We4 z czarnym samozwiązaniem.

III wzm.zaszc. nr 82. J.Buchwald.(U.S.A.)

Niewatpliwie interesujący temat który można zdefi-
niować następująco. Wczterech głównych grach (Se6, Sf7
Sc3, Sf4) następuje przesłona białej figury; następuje
mat figurą przesłanianą a nie działającą. Gdyby nie
brak pogłębienia konstrukcyjnego kompozycja znalazła
by się znacznie wyżej. (Zadanie publikowane w tym nu-
merze)

IV wzm.zaszc. nr.79. P.W.Nanning(Holandia)
/5W2/g4G1K/7p/g3P2w/2PSS2H/8/p4sp1/Wg3kh1/ 1.c5.

Przeciw groźbie mata ze związaniem cz. figury bro-
ni się czarny przesłaniając bądź linię wiązania, bądź
matowania. Tp powoduje dwukrotne uwolnienie b. S.
Szczególnie obrona po Sd3 z tematem B. i otwarcie
linii wiązania jest interesująca.

I pochwała ex ae. nr 49 J.R.Neukomm(Węgry)

Rzadko spotykamy zadania typu "biały gra" z kom-
binacjami logicznymi. Autor przedstawia nam bristols-
kie torowanie drogi. Pomimo tego, iż 2+ posiada tylko
jeden mat zamienny zasługuje na wyróżnienie.

I pochw. ex ae. nr 36 A.Rohozinski (Polska)

Również 2+ typu biały ygra z 3. matami zamiennymi
Dobry wstęp i ładnie pomyślana zamiana mata po bxc2

stanowią główny walor tej pracy. Pozycja niestety ciężka i mało efektowna.

II pochw. nr 23 A.Goldstein (Polska)

Temat moskiewski w połączeniu z uwolnieniem dwu białych figur i matem zamiennym po We5+. Poza wstępem konstrukcyjnie dobrze pomyślane.

III pochw. nr 67 E.J.Umnov(Z.S.R.R.)

Kompozycja przedstawia ten sam temat co pierwsza nagroda; interesującą rzeczą będzie porównać obie prace. Obrony tematowe c1H i g3 włączają dwie białe figury na pole e2,2co pozwala białym na przesłone We8 (temat B). Parowanie duali przez kolejne wiązanie b. S. konstrukcyjnie znacznie słabsze niż 2+ Blikenga; Przede wszystkim po g3 (paruje grozbę Sc5+) 2.Sc-e5+ (nie 2.Sd-e5+?) nie jest tak wyraziste ze względu na to, że dodatkowa funkcja jest równocześnie i zasadniczą, parującą grozbę, przez co została zmacona czystość tematyczna grupy "Barulin I" Niemniej opracowanie tego trudnego połączenia zasługuje na wyróżnienie.

Kraków, czerwiec 1947r.

Sędzia: M.Wróbel

---.---

Konkursy zadaniowe

A) Rozpisane:

I. The Home News 2+, 3+ nieformalny. Termin 30.XI. b.r. Adres: On the Chessboard, Problem Tourney, The Home News, Oakhurst, New Jersey, U.S.A. Sądziowie: 2+ E. Allen, 3+ E.Hassberg.

II. L'Italia Scacchistica 2+ nieformalny, 5. nagr Sędzia A.Chicco. Adres: A.Chicco, Corso Firenze 39c15 Genova, Italia.

III. The Chess Problem, półroczny nieformalny 2+, 3+, bajkowe; adres R.Mc. Clure, 46 Empire St. Whitburn West Lothian, Scotland.

IV. Xadrez Brasileiro 2+, 3+ roczny nieformalny; adres dr.M.da Silveira, Rua Goncalves Dias 46 Rio de Janeiro, Brazylia.

B) Rozstrzygnięte:

I. Dziennik Łódzki-memorial Przeciórki 3+ nagrody I ex ae. T.Ozarnecki /3swwh1/1p1g1p2/1Kp1p1Ps/W38kps/ /3p2p1/8/5P2/2g4H/ 1.Wc5,- (f6) 2.Hf1!; Hg6 2.Sf3+ (2.Sc6+, e5!) fxg6 2.Sc6+ (2.Sf3+, Ke4!) Unikanie duali po blokowaniu pola g6. Szczególnie skryte jest obalenie duali w pierwszej obronie.

I ex ae. L.Loszyński /2s5/1pS2p2/2P2ggW/2k1p2w/2S1p3/1PGp3p/4P3/2H4K/ 3+. Jest to tak zwane zastępcze półzwiązanie. Po usunięciu jednej figury zapędza się

króla na linię wiązania. 1.Ga5 grozi (Wh6) 2.Sb6+; Gg5! 2!se3+; Gf5! 2.Ha3+. W obu głównych wariantach występuje równocześnie przesłona Wh5.

III. M.Wróbel /5kS1/3p3K/3pp1Gp/p1P1ws2/5pHG/w4gp 1/hs1gp3/8/ 1.Gd8,grozi 2.Hh4! W - 2.Hf5+; We4 2.Sf6! We3 2.Hf4. Poprawione obrony z W. jako figurą tematową wq.

IV. V.Pachman /8/p3K2g/7G/w1sP4/p7/1p1P 2S1/1p4G1/ /gH1Sk3/ 1.Ge4,grozi 2.Sc3+; Ge4 2.Gg7!,Sc4 2.Ge3! Jak wskazuje próba 1.Ge3? Sd3! jest to manewr zwany rzymskim blokowaniem; kompozycja ma jednak defekt, gdyż po 1.Ge3? broni również Gd3! co obniża wartość pracy jako kompozycji logicznej.

Wzmianki zaszczytne otrzymali: 1.E.Plesnivy, 2.J. Scheel, 3. V.Kijonka, 4.N.Malachow. Pochwały: 1.M.Havel 2.A.Gulajew, 3.dr.E.Palkoska, 4.R.Solarczyk. Sędzia A. Goldstein.

II. Revista Romana de Sah 1939. Samomaty i bajkowe. Konkurs ten, rozstrzygnięty tego roku zakończył się dużym sukcesem problemistyki polskiej.

I nagr S.Limbach /8/2p1p3/3gP3/2P1p3/G3P1p1/1wH1 K1pg/6pw/1Wks1W1/ ±2. W samomatach biały smusza b, go czarny zamatował; czarny zaś robi wszystko byle nie daś mata. A więc wbrew zdrowemu rozsądkowi. 1.c6 tempo Ga3 2.Wc1+,Gc1±; Gb4 2.Hb3+,Gd2±; Wh1 2.We1+, We1±. Trzy maty ze związaniem b. H. Szkoda, że brak jest przygotowanego mata po c6, gdyż to ułatwia znalezienie wstępu.

II nagr. J.A.Rusek /6G1/1H4s1/4g3/2k2S2/3S4/3PGW 1p/1p3P1P/1wg4K/ ±2. 1.Wf4,grozi Sb5+,Ge3±; Gc4! 2. Sc6+! Ge3±;Gd5+ 2.Sf3+,Ge3±; Sf5 2.Sf5+ Ge3±! Groźba idżowa, właściwa tematowi A kombinacji liniowej. Tutaj ze względu na neutralizującą przesłoną mamy temat Lewmanna. Korzyść obrony po Gc4 to przesłona białej linii, zaś jako szkoda to temat B kombinacji liniowej, czyli w sumie mat Isajewa, rzadkie osiągnięcie w samomacie. Obu autorom gratulujemy sukcesu.

Wzmianki zaszczytne: 1.Svoboda 2.Raina 3.Havel. Pochwały: Weders, Kniest, Weber, Marik. Sędzia Leibovici

III. Parallelele 50, I kwartał 47. I nagr. E.Plesnivy /6g1/7p/S6p/1S1p1H2/kP1p4/3G2p1/1p1pp2w/1Kgw4/ 3± 1.Hg4,grozi 2.Hd4; e1H! 2.Hc8; e1S 2.Hd1+;Wh4 2.He2. Próba 1.Hc8? e1S! wskazuje na logiczny charakter centralnego wariantu. Dwukrotne dorabianie czarnych figur daje plastyczny środek.

II nagr ex ae. A.Goldstein /H1G5/8/4PGSg/5k1P/4S1 p1/2pw2p1/g7/K2s4/ 3±. 1.Ge7 - 2.Hd5; Wd7 2.Sg3+;Gf4 2.Sh4. II nagr. ex ae. dr.E.Palkoska wzm.zaszczyt. I.V. Pachman II.E.Plesnivy. Sędzia: M.Wróbel, Kraków.