

# SZACHY

MIESIĘCZNIK POŚWIĘCONY GRZE I STUDJOM SZACHOWYM

REDAKTOR NACZ. I ODPOWIEDZIALNY:  
KAROL JAN LINK  
LWÓW, UL. SAKRAMENTEK 4/II P.

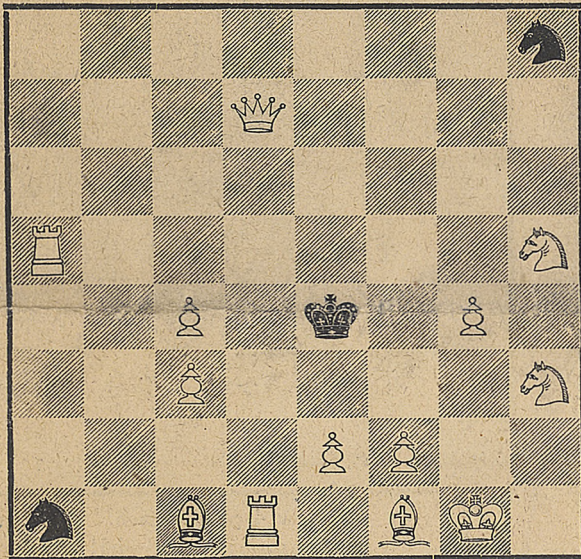
EGZ. 75 GR. PRENUMERATA KWART. 2 ZŁ.  
KONTO CZEK. P. K. O. NR. 153.152  
CENA OGŁOSZEŃ WEDŁUG UMOWY

ADRES ADMINISTRACJI:  
„SZACHY“  
LWÓW, L. SAPIEHY 77. — TEL. 496

## PIERWSZY MIĘDZYNARODOWY KONKURS

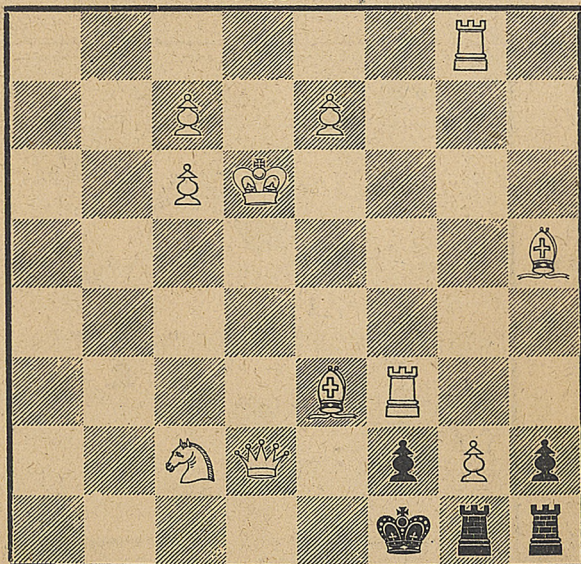
NA 4 ZADANIA UŁOŻONE „NA GWIAZDKĘ“ DLA CZYTELNIKÓW MIESIĘCZNIKA „SZACHY“  
EUSTACHY WOLAŃSKI, LWÓW

ZADANIE Nr. 21  
(Oryginalne)



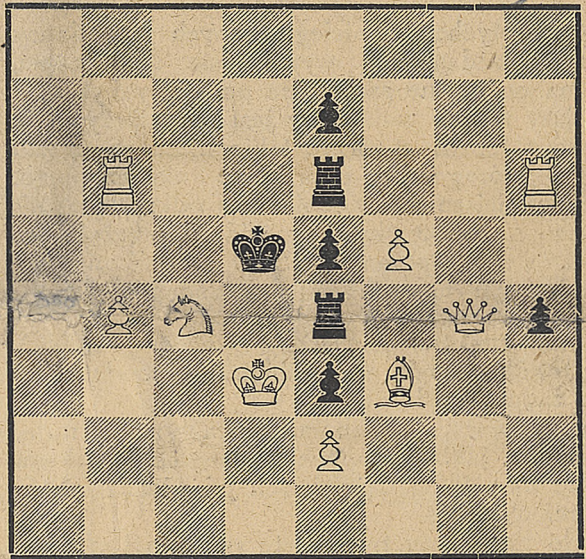
Samomat w 7 posunięciach.

ZADANIE Nr. 23  
(Oryginalne)



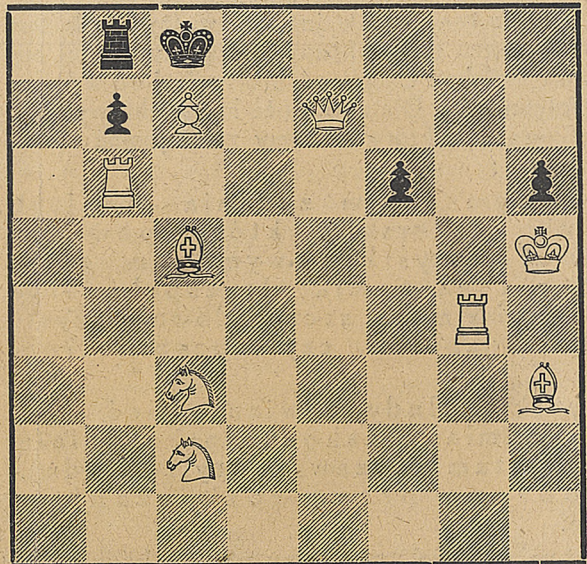
Samomat w 9 posunięciach.

ZADANIE Nr. 22  
(Oryginalne)



Samomat w 8 posunięciach.

ZADANIE Nr. 24  
(Oryginalne)



Samomat w 15 posunięciach.

404495  
III  
1/1926



Rozpisujemy I międzynarod. konkurs rozwiązyowy dla powyższych 4 zadań. — 4 nagrody.  
Termin nadsyłania rozwiązań 20. I. 1926 r. — (Szczegółowe warunki konkursu wewnątrz numeru na str. 14).

# ALEKSANDER HILLBRICHT I JEGO TWORCZOŚĆ

(DOKOŃCZENIE)

Twórczość Hillbrichta wypukła się silnie na tle minionych epok, w świetle twórczości wygasłych mistrzów zadaniowych 19-go stulecia. Nawet w porównaniu z późniejszym okresem silnego rozwoju zadaniowego, na tle dążności do zupełnej ekonomji zadaniowej, wybitnie różnią prace jego swoją ciekawą oryginalnością, która występuje dopiero po dokładnych studjach jego dorobku.

Dotychczas było w kompozycji zadaniowej celem oraz istotą zadania — jego właściwe czyli autorskie rozwiązanie. Innych jasno określonych celów nigdy żaden poprzedni kompozytor nie zakreślał, dlatego nawet dziwnem może się wydać, że można inny cel zadaniowy nakreślić, a co ciekawsze dążyć i osiągnąć w tym nowym kierunku duży stopień doskonałości.

Trudno z góry przesądzać, czy cel wytyczony w kompozycji Hillbrichta zdoła zjednać sobie zwolenników.

Na tle dotychczas pielęgnowanych przesłanek w kompozycji zadaniowej, wydaje się dziwnym, a jednak! ma on pewne racjonalne podstawy bytu.

Dzisiejszy rozwój zadaniowy jest tak olbrzymi, że trudno kompozytorowi stworzyć takie nieznanie źródło pomysłów, z którego już poprzednio nie czerpano. I nawet najpiękniejsze bezwiednie dziś odkrywane pomysły okazują się, albo okażą się później przeżytkiem, o którym już dawno zapomniano. Stąd już dziś odczuwa się we wszystkich nowych pracach znane częściowo lub całkowicie barwy, wyławia się znane obrazy tworzone znanymi środkami. Stwierdzamy więc z całą stanowczością ogólny zanik oryginalności w nowoczesnej kompozycji zadaniowej!

Kompozycja się rozdrabnia, szuka nowych form, łączy, kombinuje, jakby po omacku i nie rusza krokiem naprzód a we wszystkich dążnościach jej widać szybkie znużenie i zniechęcenie.

Okrągło przed laty trzydziestu rzucono hasło nadania pięknym pomysłem odpowiedniej czarownej szaty. W tym okresie rozwinęła się do wysokich granic sztuka kompozytorska, której idealnym wyrazem jest nasz Przepiórka, a po nim na pierwszym miejscu stawiamy Hillbrichta. Kierunek ten jednak już się przeżył i właśnie znużył się szukaniem samej formy, poprostu zgubił się w niej. I poza Polską i Czechami nie znalazł on w świecie wielu zwolenników. Dlatego może Hillbricht wytknął sobie dodatkowy cel, który możemy zdefiniować w następujący sposób:

Właściwym celem zadania nie jest rozwiązanie autorskie, które powinno odpowiadać wszystkim wymogom estetyki formy i ekonomji, ale zupełna analiza, która obejmuje szczegółowo wszystkie złydy zadaniowe, czyli pozorne rozwiązania.

Wszystkie złydy powinny mieć ekonomiczne odmiany zakończone zupełnie czystymi matami i zawsze tylko jedną, jedyną obronę przed rozwiązaniem ubocznem.

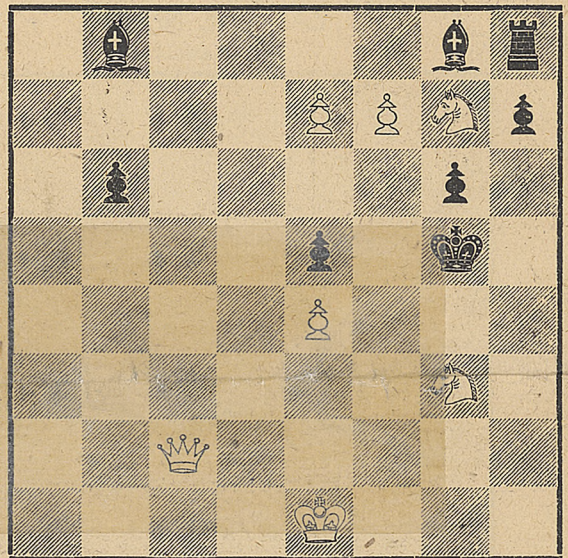
To jest najzupełniej oryginalny pogląd Hillbrichta i wytyczna, której w swojej kompozycji hołduje do tego stopnia, że często dla zachowania tego trudnego dodatkowego warunku poświęca znaczną część treści zadania w rozwiązaniu autorskiem.

Kto sobie pozwala w kompozycji na stawianie takich trudnych i wygórowanych warunków, musi znakomicie władać techniką kompozytorską! Stąd też wpływa inna oryginalność, którą spotykamy tylko u Hillbrichta, a jest nią skłonność do wielokrotnego opracowywania jednego tematu, aż do przesady. Znamy jeden jego pomysł w piętnastu opracowaniach, a wszystkie odpowiadają postawionym warunkom.

Co ciekawsze, to zestawione obok siebie zmieniają formę, jak w kalejdoskopie, do tego stopnia, że z wielką trudnością można rozpoznać, że są wszystkie jednym i tem samym zadaniem.

## ZADANIE NR. 25<sup>1)</sup>

(„Sport“ 1922)

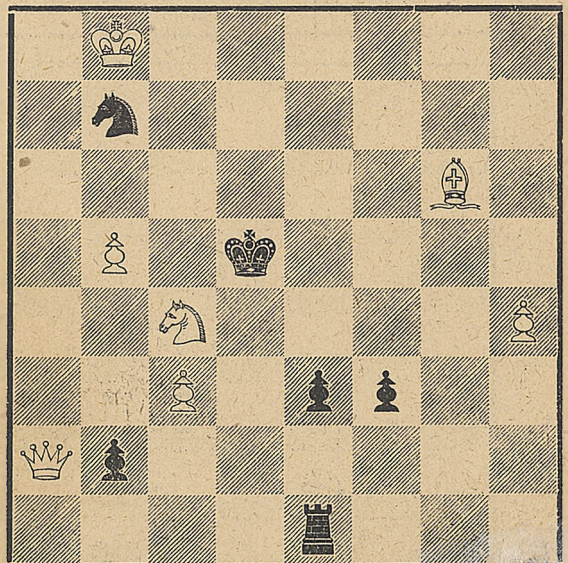


Mat w 4 posunięciach.

Rozwiązanie: 1. Sg3—h5!

## ZADANIE NR. 26

(I nagroda na konkursie „Słowa Polskiego“ 1925)



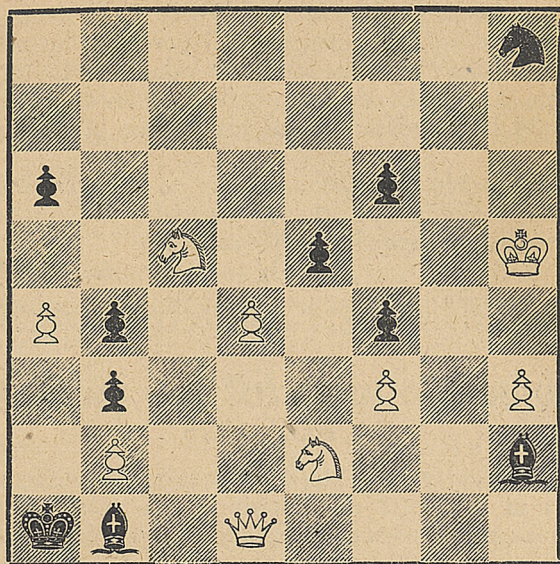
Mat w 4 posunięciach.

Rozwiązanie: 1. Ha2—a7!

<sup>1)</sup> W zmienionej postaci było ogłoszone w „Weltblatt“ 1917: (Ke1, Hc2, Sg3, g7, Pe4, f7; — Kg5, Gb8, g8, Sa8, Pb6, b7, e5, g6, h7).

**ZADANIE NR. 27**

Poświęcone W. Łasińskiemu.  
 („Sport“ 1922)



Mat w 7 posunięciach.  
Rozwiązanie: 1. Sc5×a6!!

Główną i najpiękniejszą kartą w twórczości Hillbrichta są jego czterochoďówki.

Zespolenie dobrze ujętego i silnie oryginalnością zabarwionego pomysłu z szeregiem pięknych zwrotów

Rozwiązanie zadania Nr. 27: 1. Sc5×a6!!

...Gh2—g1; 2. Sa6×b4, Gg1×d4; 3. Hd1×b3! Gb1—g6+; 4. Kh5—h6! Gg6—f7; 5. Hb3—a3+, Ka1—b1; 6. b2—b3, Gf7×b3; 7. Ha3—c1±  
...Gd4—b2; 7. Ha3—a2±  
...Gh2—g3; 2. Sa6×b4, Gg3×h4; 3. Hd1×c1! Gh4—e1; 4. Hc1×e1, Sh8—f7; 5. He1—c1, e5×d4; 6. Se2×d4, ∞; 7. Sd4×b3±  
...Sh8—g6; 2. Sa6×b4, Sg6—e7; 3. Hd1×b3! Gb1—g6+; 4. Kh5—h6! Gg6—f7; 5. Hb3×f7, Se7—d5; 6. Hf7×d5, ∞; 7. Hd5—a2±  
...e5×d4; 2. Sa6×b4, Gh2—g1!; 3. Hd1×b3, Gb1—g6+; 4. Kh5—h6! Gg6—f7; 5. Hb3—a3+, Ka1—b1; 6. b2—b3, Gf7×b3; 7. Ha3—c1±  
...e5—e4; 2. Sa6×b4, e4×f3; 3. Hd1×b3, Gb1—g6+; 4. Kh5—h6! Gg6—f7; 5. Hb3—c3, Gf7—a2; 6. b2—b3+, Ka1—b1; 7. Hc3—c1±

ukoronowanych czystymi siatkami matowemi, oto charakterystyka świadcząca o ich mistrzowskiej doskonałości. Niektóre z tych prac należą do pierwszorzędných arcydzieł zadaníowych.

Nakoniec załączamy największe polskie dzieło w dziedzinie zadaníowej, mogące śmiało współzawodniczyć z arcydziełami wielochodowemi świata. Jest niem siedmíochodówka Hillbrichta, odznaczającą się nigdzie nie spotykaną głębią i ogromną, logiczną i harmonijnie z matematyczną ścisłością i całością zgraną siecią odmian, z których wszystkie bez wyjątku biegną do siódmego posunięcia i kończą się prawie zupełnie czystymi siatkami matowemi.

W celu ułatwienia zbadania tej pracy i poznania jej zalet, załączamy dokładne rozwiązanie z uwzględnieniem tylko rzeczowych obron. Pieszek a6 jest niejako statystą mającym utrudnić rozwiązanie; innego znaczenia on niema, dlatego bicie na wstępie nie sprzeciwia się prawidłom zadaníowym.

Ilościowo niezbyt wielkim jest dorobek zadaníowy Hillbrichta, jednak wartość dorobku jest tak znaczna, że temu mistrzowi należy się odpowiednie miejsce w szczupłym aeropagu polskich kompozytorów zadaníowych.

Tem chętniej podajemy niektóre z jego prac (około 100) pod ocenę szachistów, że nazwisko jego poza szczupłym gronem, nieznanne jest na szerszej arenie, a w każdym razie mniej niż zagranicą, gdzie publikował częściej swoje prace.

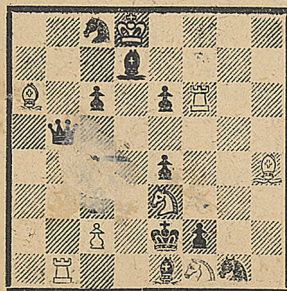
**NARODOWY KONKURS ZADANIOWY W ZAGRZEBIU**

Narodowy konkurs dwuchodówek rozpisany przez klub szachowy w Zagrzebiu, został ukończony 20 sierpnia 1925 r. z wynikiem bardzo ciekawym a poniekąd sensacyjnym. Ciekawym, bo jak zwykle narodowy konkurs zadaníowy wskazuje na specyficznie narodowe systemy tworzenia, charakterystyczne dla każdego narodu z osobna, sensacyjnym, bo jakkolwiek pod względem technicznym stoi bardzo wysoko, to pod względem oryginalności prac nagrodzonych pozostawia dużo do życzenia. W poniższym szkicu postaramy się przeprowadzić analizę techniki i oryginalności zadań, w tym konkursie nagrodzonych.

Przystępujemy więc do zadania prof. Vesina, które otrzymało I-szą nagrodę. Praca ta przeprowadzona na ciekawym podłożu o pięknej idei pozwalającej hetmanowi na wiele ruchów, które powodują wędrówkę skoczka. Wstęp niezwykle efektowny, techniczna strona pracy zadawała w zupełności. Ale teraz przychodzi rzecz mniej przyjemna. Oto p. J. Veseliè w „Wiener Schachzeitung“ zwraca uwagę na pracę Hellera i Bettmanna, ogłoszoną jeszcze w 1922 r., która wykazuje tą samą ideę. Wprawdzie technicznie rzecz słabsza, w układzie cięższa, ale jest oryginalna, czego znowu nie można powiedzieć o pracy Vesina. Układy zadań są wprawdzie różne, ale warjanty podobne.

**ZADANIE NR. 28**

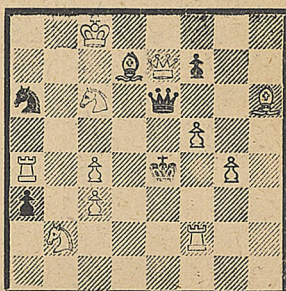
Prof. N. Vesin, Susak  
(I nagroda narod. konk. w Zagrzebiu 1925)



Mat w 2 posunięciach.

**ZADANIE NR. 29**

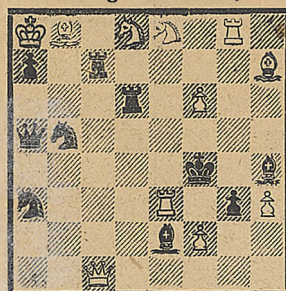
J. G. Heller i Bettmann  
(„Arbeiter Zeitung“ 1922)



Mat w 2 posunięciach.

**ZADANIE NR. 30**

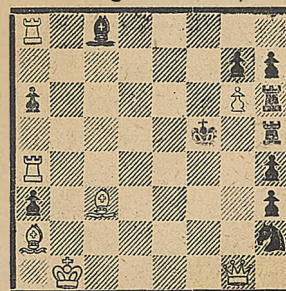
Prof. N. Vesin, Susak  
(II nagroda narod. konk. w Zagrzebiu 1925)



Mat w 2 posunięciach.

**ZADANIE NR. 31**

Andrej Uršić, Vogersko  
(III nagroda narod. konk. w Zagrzebiu 1925)



Mat w 2 posunięciach.

Druga praca prof. Vesina jak i jego dalsze prace są oparte na tym samym pomysle. Tutaj nie widać tak wielkiego podobieństwa do zadania H. W. Bettmanna ogłoszonego w piśmie „Ceske Slovo“ 1915: (Ka7, Hf8, Wa6, g1, Gg3, Sg5, Pb7, e7, f3, h4; — Kg6, He3, Wb2, c4, Ga4, e1, Sh8, Pb6, e5, f5, h5, h6, h7) podanego przez p. Veselię, by aż można mu było zarzucić, że korzysta z cudzej pracy w sposób niedozwolony. Odmiany są żywe i ciekawe. Bardzo być może, że obie te prace wyszły z jednego podłoża, ale poszły w nieco odmiennych kierunkach.

III nagroda A. Uršica jest pracą pod względem wykonania pomysłu dobrą, tempo zastosowane właściwie, ekonomja figur nie pozostawia nic do życzenia. Jako całość robi niezwykle korzystne wrażenie.

Również i IV-ta nagroda Izyd. Grossa jest technicznie i ideowo dobrze wykonana, ale w samej treści nieco za monotonna. Wstęp umożliwia czarnym podwójne szachowanie białego króla.

1-sza wzmianka zaszczytna prof. N. Vesina ekonomicznie dobra, ma znowu motywy nieoryginalny. Główna myśl: wędrowka króla przy symetrycznych matach skoczkowych, była już wcześniej znana, szczególnie w tym układzie. Zwracam tu uwagę na moją dwuchodówkę ogłoszoną w „Sportie“ w r. 1922, która za ideę ma podobny krzyż i symetryczne maty skoczkowe.

2-ga wzmianka zaszczytna A. Uršica ma pod tym względem jeszcze bardziej bogatą przeszłość.

Przypatrzmy się pracy Uršica i Heathcote'a, a znajdziemy zupełne podobieństwo. Wstęp taki sam, warunki identyczne, układ symetrycznie przestawiony z drobnymi zmianami. Oba zadania o jednakowych pracach zaletach, z tą tylko drobną różnicą, że zadanie Uršica jest o 34 lat młodsze! Tutaj plagjat nie ulega wątpliwości.

Inne prace odznaczone dalszymi wzmiankami zaszczytnymi nie przyniosły w zasadzie niczego coby zasługiwało na specjalne wyróżnienie.

Marjan Wróbel



## TURNIEJ O MISTRZOSTWO LWOWA ZA ROK 1925

Rozpoczęty dnia 16./X. b. r. turniej o mistrzostwo Lwowa za rok 1925 dotychczas się nie zakończył. Powodem tego nadmiernego przedłużenia jest fakt, że 3-ch graczy mieszka stale poza Lwowem, a to: Friedmann w Brodach, Meersand w Stryju i Popiel w Kulikowie. Partje są rozgrywane przez nich przeważnie w niedziele, t. j. w chwilach wolnych od pracy, pozwalających na przyjazd do Lwowa. Stan turnieju w dniu 6. XII. b. r. był następujący:

1. Morawski 11 punktów, 2. Popiel 10<sup>1</sup>/<sub>2</sub> p., 3 i 4. Friedmann i Knappeis po 10 p., 5. Wójcik 8<sup>1</sup>/<sub>2</sub> p., 6. Meersand 8 p. (2 partje dotąd nierozegrane), 7. Sokołowski 8 p., 8. Kurkiewicz R. 7<sup>1</sup>/<sub>2</sub> p. (1), 9. Bizub 7<sup>1</sup>/<sub>2</sub> p., 10. Barusiewicz 6 p., 11. Wróbel 4<sup>1</sup>/<sub>2</sub> p., 12. Homine 3<sup>1</sup>/<sub>2</sub> p., 13. Halka 3 p. (1), 14. Libman 2<sup>1</sup>/<sub>2</sub> p., 15. Rychłowski <sup>1</sup>/<sub>2</sub> p.

Meersand ma jeszcze dwie partje do grania z Halką i Kurkiewiczem. Z ostatnim już nawet zaczął i przerwał w pozycji nieco słabszej dla siebie. Te 2 partje zadecydują o miejscach od 3 do 9 włącznie. Kierownikiem turnieju jest Rychłowski. Zakończenie spodziewane jest około 9. XII. b. r. W następnym numerze podamy wynik turnieju wraz z końcową tabelą i obszernym omówieniem.

### 4. GAMBIT SZKOCKI

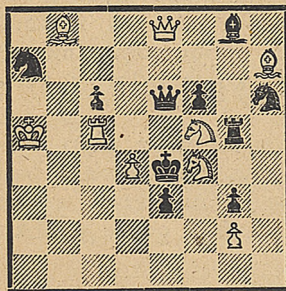
grany w listopadzie w turnieju o mistrzostwo Lwowa za r. 1925.

#### Z. Knappeis — M. Wójcik

1. e2—e4, e7—e5; 2. Sg1—f3, Sb8—c6; 3. d2—d4, e5×d4; 4. Gf1—c4, Gf8—c5<sup>1)</sup>; 5. Sf3—g5, Sg8—h6; 6. Gc4×f7+, Sh6×f7; 7. Sg5×f7, Ke8×f7; 8. Hd1—h5+, g7—g6; 9. Hh5×c5, d7—d6; 10. Hc5—a3, Hd8—h4; 11. Ha3—f3+, Kf7—g7; 12. Hf3—f4<sup>2)</sup>, Hh4×f4; 13. Gc1×f4, Wh8—f8; 14. Gf4—g3, Sc6—b4<sup>?</sup>; 15. Ke1—d2, Gc8—d7; 16. e4—e5, Gd7—f5; 17. Sb1—a3, d6×e5; 18. Gg3×e5+, Kg7—g8; 19. Ge5×d4<sup>3)</sup>, Wa8—d8; 20. Kc2—c3, Sb4×c2<sup>4)</sup>; 21. Sa3×c2, Gf5×c2; 22. Wh1—e1, Gc2—f5; 23. We1—e7, Wf8—f7; 24. Wa1—e1, b7—b6<sup>5)</sup>; 25. b2—b4, Kg8—f8; 26. We7×f7+, Kf8×f7; 27. f2—f4, Wd8—e8; 28. Gd4—e5, We8—d8; 29. We1—e2, Wd8—d3+; 30. Kc3—c4, c7—c6; 31. Ge5—c3<sup>6)</sup>, Wd3—d1; 32. Kc4—b3, Wd1—b1+; 33. Gc3—b2, Gf5—e6+; 34. Kb3—a3, Wb1—f1; 35. Gb2—e5, Wf1—d1; 36. Ge5—b8, Wd1—d8; 37. Gb8—e5, Wd8—d1; 38. We2—c2, Ge6—d5; 39. Ka3—b2, b4—b5; 40. Ge5—b8, a7—a6; 41. Gb8—a7, Wd1—d3; 42. Ga7—c5, Gd5—c4<sup>7)</sup>; 43. a2—a4, Wd3—d1; 44. g2—g3, Kf7—e6; 45. Gc5—b6, Wd1—e1;

### ZADANIE NR. 32

Izydor Gross, Karlovac  
(IV nagroda narod. konk.  
w Zagrzebiu 1925)

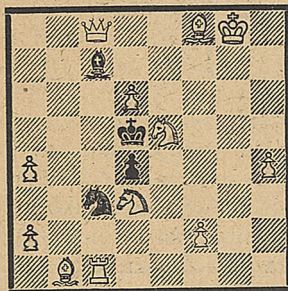


Mat w 2 posunięciach.

znaną w „Sportie“ w r. 1922, która za ideę ma podobny krzyż i symetryczne maty skoczkowe.

### ZADANIE NR. 33

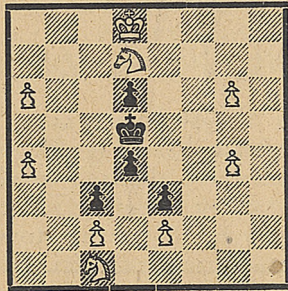
Prof. N. Vesin, Susak  
(1 wzm. zaszc. narod. konk.  
w Zagrzebiu 1925)



Mat w 2 posunięciach.

### ZADANIE NR. 34

Marjan Wróbel, Lwów  
(„Sport“ 1922)

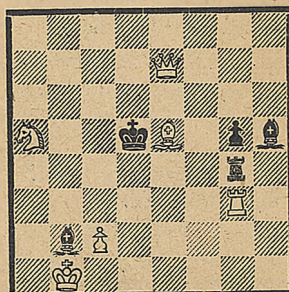


Mat w 2 posunięciach.

Podobieństwo to staje się jeszcze bardziej widocznym po pierwszym ruchu, bo wtedy skoczki w obu zadaniach stoją na tych samych miejscach. Plagjat jest więc oczywisty. Prof. Vesinowi udało się jedynie wzbogacić zadanie kilkoma nowymi warjantami.

### ZADANIE NR. 35

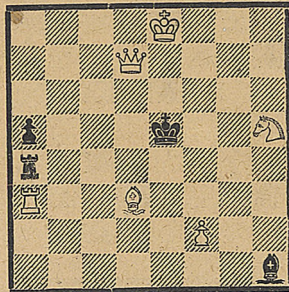
Andrej Uršić, Vogersko  
(2 wzm. zaszc. narod. konk.  
w Zagrzebiu 1925)



Mat w 2 posunięciach.

### ZADANIE NR. 36

G. Heathcote  
(I nagroda na konkursie „English  
Mechanic“ 1891)



Mat w 2 posunięciach.

# TURNIEJ O MISTRZOSTWO ROSJI

We wrześniu b. r. zakończył się wielki turniej o szampionat SSSR na rok 1925, w którym wzięło udział 20 zawodników, głównie narodowości rosyjskiej. Ze znanych mistrzów wzięli udział Bogoljubow, Lewenfisz, Dus-Chotimirski, Kubbel i Frejman. Brak było Alechina. Poziom turnieju bardzo wysoki, o czym świadczy fakt, że n. p. 14 z rzędu Selezniew uzyskał 9 punktów a więc 64,3% tego co uzyskał pierwszy. To też różnice pomiędzy sąsiadującymi zawodnikami są minimalne. Pierwszą nagrodę i tytuł mistrza SSSR otrzymał Bogoljubow zdobywając po ciężkiej walce 14 punktów na 19 możliwych (73,6%). Drugim był Lewenfisz 13 p., 3) J. Rabinowicz 12½, 4) Werliński 12 p., 5) Dus-Chotimirski 11½ p., a szóstą i siódmą nagrodę podzielili *ex-aequo*

Gotgilf, Ilin-Zenewski i Romanowski mając po 11 p. Wśród nagrodzonych wybił się na czoło Werliński, który przeciw nagrodzonym uzyskał 6 punktów na 7 możliwych!! Ten wprost nieprawdopodobny wynik, świadczy o niezwyklej sile tego zawodnika. Otrzymał on ponadto za partję z Bogoljubowem pierwszą nagrodę piękności. Drugą nagrodę otrzymał Kubbel za partję z Dus-Chotimirskim, a trzecią Romanowski za partję z Grigorjewem. Specjalną nagrodę za najlepszy wynik przeciw nagrodzonym otrzymał Wilner. Frejman z powodu niedyspozycji nie mógł ukończyć turnieju, toteż przeciwnicy jego otrzymali po jednym punkcie walk-overem (+). Dokładny przebieg turnieju podaje załączona tabela.

Miejsce	NAZWISKO	1	2	3	4	5	6	7	8	9	10	11	12	13	14	15	16	17	18	19	20	Punkty	Nagrody
1	Bogoljubow . . .	□	½	1	0	1	½	½	1	1	½	0	1	½	½	1	1	1	1	1	1	14	I
2	Lewenfisz . . .	½	□	0	0	1	½	0	½	0	1	1	½	1	1	1	1	1	1	1	1	13	II
3	J. Rabinowicz . .	0	1	□	0	0	0	½	1	1	½	½	1	0	1	1	1	1	1	+	1	12½	III
4	Werliński . . .	1	1	1	□	½	½	1	1	½	1	0	½	½	1	0	0	1	0	½	1	12	IV
5	Dus-Chotimirski	0	0	1	½	□	½	½	1	1	1	½	½	0	½	½	0	1	1	1	1	11½	V
6	Gotgilf . . . . .	½	½	1	½	½	□	0	½	0	½	½	1	1	½	½	½	1	0	+	1	11	VI VII
7	Ilin-Zenewski . .	½	1	½	0	½	1	□	0	0	½	½	0	1	½	½	1	1	1	+	½	11	
8	Romanowski . . .	0	½	0	0	0	½	1	□	1	1	1	0	1	½	1	1	1	½	0	1	11	
9	A. Rabinowicz . .	0	1	0	½	0	1	1	0	□	1	0	0	0	½	1	1	½	1	½	1	10	
10	Sergiejew . . . .	½	0	½	0	0	½	½	0	0	□	1	½	½	½	1	½	1	1	+	1	10	
11	Wilner . . . . .	1	0	½	1	½	½	½	0	1	0	□	½	0	½	1	1	0	1	0	½	9½	
12	Zubarew . . . . .	0	½	0	½	½	0	1	1	1	½	½	□	0	½	0	½	½	1	½	1	9½	
13	Kubbel . . . . .	½	0	1	½	1	0	0	0	1	½	1	1	□	½	0	½	½	½	½	½	9½	
14	Selezniew . . . .	½	0	0	0	½	½	½	½	½	½	½	½	□	½	1	½	1	½	½	½	9	
15	Grigorjew . . . .	0	0	0	1	½	½	½	0	0	0	0	1	1	½	□	0	1	0	+	1	8	
16	Kasperski . . . .	0	0	0	1	1	½	0	0	0	½	0	½	½	0	1	□	0	½	+	½	7	
17	Sosin . . . . .	0	0	0	0	0	0	0	0	½	0	1	½	½	½	0	1	□	1	½	1	6½	
18	Nenarokow . . . .	0	0	0	1	0	1	0	½	0	0	0	0	½	0	1	½	0	□	1	½	6	
19	Frejman . . . . .	0	0	—	½	0	—	—	1	½	—	1	½	½	½	—	—	½	0	□	—	5	
20	Kutuzow . . . . .	0	0	0	0	0	0	½	0	0	0	½	0	½	½	0	½	0	½	+	□	4	

## 8. INDYJSKA

grana w turnieju o mistrzostwo Rosji w Leningradzie  
30. VIII. 1925.

### B. Werliński — E. Bogoljubow

- |                           |                      |                            |                       |
|---------------------------|----------------------|----------------------------|-----------------------|
| 1. d2—d4                  | Sg8—f6               | 15. Wh1×d1                 | Hd8×d4 <sup>7)</sup>  |
| 2. c2—c4                  | e7—e6                | 16. Sc3—d5! <sup>8)</sup>  | Sf6×d5 <sup>9)</sup>  |
| 3. Sb1—c3                 | Gf8—b4               | 17. Gd3×h7+                | Kg8—h8                |
| 4. Hd1—c2 <sup>1)</sup>   | c7—c5                | 18. Wd1×d4                 | e5×d4                 |
| 5. e2—e3                  | Sb8—c6 <sup>2)</sup> | 19. Hc2—f5! <sup>10)</sup> | Ga5—d8 <sup>11)</sup> |
| 6. Sg1—f3                 | d7—d6                | 20. f2—f4                  | Gd8×g5                |
| 7. Gc1—d2                 | 0—0                  | 21. f4×g5                  | Sd5—e7                |
| 8. a2—a3!                 | Gb4—a5               | 22. Hf5—h3                 | Wf8—d8                |
| 9. Gf1—d3                 | c5×d4                | 23. Gh7—d3+                | Kh8—g8                |
| 10. e3×d4                 | e6—e5 <sup>3)</sup>  | 24. Hh3—h7+                | Kg8—f8                |
| 11. d4×e5                 | d6×e5                | 25. Hh7—h8+                | Se7—g8                |
| 12. 0—0—0! <sup>4)</sup>  | Gc8—g4               | 26. Gd3—h7                 | Kf8—e7                |
| 13. Gd2—g5! <sup>5)</sup> | Sc6—d4               | 27. Hh8×g7                 | Wd8—d6                |
| 14. Sf3×d4! <sup>6)</sup> | Gg4×d1               | 28. Gh7×g8                 | Poddał.               |

Partja ta została odznaczona pierwszą nagrodą za piękność.

### UWAGI A. RABINOWICZA W „SZACHMATNYJ LISTOK”

<sup>1)</sup> Grünfeld uważa za najsilniejsze 4. Hd1—b3, poczem następuje c7—c5; 5. d4×c5, Gb4×c5; 6. Sg1—f3, 0—0; 7. Gc1—f4!

<sup>2)</sup> W miejsce tego wątpliwej wartości posunięcia, należało grać: 5... c5×d4, aby po 6. e3×d4 zapomocą b7—b6 przygotować oskrzydlaający ruch gońca c8.

<sup>3)</sup> Ruch ten mający na celu odprężenie ścieśnionego położenia czarnych, tylko je pogarsza, odsłaniając niebezpiecznie hetmana Bogoljubow przeoczył zupełnie możliwość pięknego i frapującego 12-ego ciągu białych.

<sup>4)</sup> Sytuacja czarnych staje się coraz bardziej krytyczną, gdyż hetmanowi nie łatwo będzie ukryć się przed grożącym odsłonięciem wieży.

<sup>5)</sup> Najsilniejszy ruch w tej pozycji, odrazu wskazujący słabe strony czarnych.

<sup>6)</sup> Znakomicie! Wprowadza na plac boju dotychczas bezczynną wieżę h1.

<sup>7)</sup> W przewidywaniu, że po 15. Gd3×h7+, Sf6×h7; 16. Wd1×d4, e5×d4 zostanie z dwoma wieżami za hetmana.

<sup>8)</sup> Ten ruch dla czarnych zupełnie niespodziewany, jest decydujący!

<sup>9)</sup> Czarne nie mają już lepszego posunięcia.

<sup>10)</sup> Szybko prowadzi do celu!

<sup>11)</sup> Ostatnia nadzieja na nierozegraną po 20. Gg5×d8, Wf8×d8; 21. Hf5—h3 (h5), Sd5—f4; 22. Hh3—h4, Sf4×g2 i t. d

## MIĘDZYNAROD. TURNIEJ W MOSKWIE

Dnia 9. XI. b. r. rozpoczął się w Moskwie wielki międzynarodowy turniej szachowy, do którego stanęło 21 najsilniejszych szachistów, z całego świata ściągniętych, w tem 10 Rosjan z Bogoljubowem na czele. Impreza ta przewyższyła znacznie zeszłoroczny turniej w New-Yorku, tak pod względem ilości uczestników, jakoteż ich jakości. Zjechała się bowiem cała elita szachowa ze swemi największemi gwiazdami: Capablanca, Dr. Laskerem i Torrem. Ze znanych potentatów szachowych nie wzięli udziału jedynie Aljechin i Dr. Vidmar. Pierwszy nie stawił się z powodów politycznych, obawiając się, zupełnie zresztą słusznie, żeby go nie „zamatowano“ w jakiejś czerezwyczajce, drugiemu brak czasu i zajęcia nie pozwoliły na podróż do Moskwy. Stan turnieju po 17 kole (to jest do dnia 3. XII. b. r. włącznie) przedstawia się następująco:

1. Bogoljubow 13<sup>1/2</sup>, punktów, 2. Dr. Lasker 11<sup>1/2</sup>, 3. Capablanca 10<sup>1/2</sup>, 4. Torre 10, 5. 6 i 7. Marshall, Reti i Romanowski po 9<sup>1/2</sup>, 8. 9. 10 i 11. Bogatyruczuk, Grünfeld, Rubinstein i Dr. Tartakower po 8<sup>1/2</sup>, 12 i 13. Ilin-Zenewski i Werliński po 8, 14. Rabinowicz 7<sup>1/2</sup>, 15. Spielmann 6<sup>1/2</sup>, 16 i 17. Gotgilf i Lewenfisz po 6, 18 i 19. Dus-Chotimirski i Yates po 5<sup>1/2</sup>, 20. Sämisch 5, 21. Zubarew 4.

Na pierwszy plan wybił się więc Bogoljubow, nie jest jednak wykluczone, że spadnie na drugie miejsce, bo ma grać jeszcze 3 poważne partje: z Laskerem, Capablanca i Romanowskim. Lasker ma tylko poważną partję z Bogoljubowem, tak samo mistrz świata Capablanca. Nowym meteorem na niebie szachowym jest 19-letni genjusz Torre z Meksyku. Jego czwarte miejsce mówi samo za siebie, przytem 3-cie jest nie wykluczone. Między pozostałymi zawodnikami różnice są bardzo drobne.

Tu trzeba zaznaczyć, że Capablanca, Reti, Werliński i Gotgilf mają jeszcze 3 partje do grania, natomiast wszyscy inni po 4. Ostatnie partje mają być rozegrane 8. XII. b. r., poczem odbędzie się rozdanie nagród (nawiasem mówiąc bardzo wysokich, a co najważniejsze we funtach szterlingach!). W następnym N-rze podamy szczegółowy wynik, ilustrowany ciekawymi partjami.

### 9. NIEPRZYJĘTY GAMBIT HETMAŃSKI

grany 9. XI. 1925 r. w międzynarodowym turnieju mistrzów w Moskwie.

J. R. Capablanca — Dr. Em. Lasker

1. d2—d4, d7—d5; 2. c2—c4, c7—c6; 3. Sb1—c3, Sg8—f6; 4. e2—e3, e7—e6; 5. Sg1—f3, Sb8—d7; 6. Gf1—d3, d5×c4; 7. Gd3×c4, c6—c5<sup>1)</sup>; 8. 0—0, a7—a6! 9. d4×c5<sup>2)</sup>, Sd7×c5; 10. Hd1×d8+, Ke8×d8<sup>3)</sup>; 11. Wf1—d1+, Kd8—e8; 12. Gc4—e2, Gf8—e7; 13. b2—b3, Gc8—d7; 14. Gc1—b2, Wa8—d8; 15. Wd1—d4, Gd7—c6; 16. Wd4×d8+, Ke8×d8; 17. Wa1—d1+, Kd8—c7; 18. Sf3—e5, Wh8—f8; 19. h2—h3<sup>4)</sup>, Sc5—d7; 20. Se5×c6, Kc7×c6; 21. Ge2—f3+, Kc6—c7; 22. Sc3—e4, Sf6×e4; 23. Gf3×e4, Ge7—f6; 24. Gb2—a3, Wf8—d8; 25. Kg1—f1, h7—h6; 26. Kf1—e2, Sd7—e5; 27. Wd1×d8, Gf6×d8; 28. Ga3—b2, Gd8—f6; 29. Gb2×e5<sup>5)</sup>, Gf6×e5<sup>6)</sup>. Remis.

UWAGI J. MIESESA W „BERLINER TAGBLATT“

<sup>1)</sup> Dobre posunięcie.

<sup>2)</sup> Gdy białe nie biją pieszka c5, to grozi b7—b5 z następnem c5—c4.

<sup>3)</sup> Po wymianie hetmanów wytwarza się remisowa końcówka. Ale nawet gdy białe nie biją hetmana, to czarne mają grę zupełnie zadowalającą.

<sup>4)</sup> Lepszym może byłoby Gb2—a3, ale i tym ruchem nieda się niczego konkretnego uzyskać.

<sup>5)</sup> Powszechnie uchodzą 2 gońce za silniejsze od gońca i skoczka, w tej jednak pozycji ta teoretyczna wyższość tak mało wchodzi w rachubę, że białe dobrowolnie z niej rezygnują.

<sup>6)</sup> W tem miejscu partja zupełnie słusznie została przerwana jako remis. Nie przedstawia ona żadnych interesujących momentów i gdyby nie ta okoliczność, że grali ją Capablanca i Lasker, nigdy by ona nie została opublikowana.

### 10. INDYJSKA

grana w listopadzie 1925 r. na międzynarodowym turnieju mistrzów w Moskwie.

Torre — Dus-Chotimirski

1. d4, Sf6; 2. Sf3, b5! 3. Gf4, Gb7; 4. Sbd2, e6; 5. e3, a6; 6. Gd3, c5; 7. c3, Sc6; 8. He2, Ge7; 9. h3, 0—0; 10. 0—0, Hb6; 11. Gg5, c×d4; 12. e×d4, Sd5; 13. Ge4, G×g5; 14. S×g5, Sf6; 15. Gd3, Se7; 16. Sde4, Sed5; 17. Wfe1, h6; 18. S×f6+, S×f6; 19. Se4, Sd5; 20. Hd2, d6?; 21. Sg3, Sf6; 22. We2, Wac8; 23. Wae1, Gd5; 24. Gb1, Wfd8; 25. We3, a5; 26. Se2, b4; 27. Wg3, Kf8; 28. Sf4, b×c3; 29. b×c3, Hc6; 30. Hd1, Ge4?; 31. Sh5, G×b1; 32. S×f6, Gg6; 33. d5, e×d5; 34. S×d5, Wd7?; 35. Wge3, Wcd8; 36. Hf3, Hb7; 37. Sf6! Hc8; 38. We8+, W×e8; 39. W×e8+, H×e8; 40. S×e8, K×e8; 41. Ha8+, Ke7; 42. H×a5, Ge4; 43. Hb4, f5; 44. a4, Wb7; 45. Hd4, Wb1+; 46. Kh2, Wb2; 47. H×g7+. Poddał.

### 11. CZTEROSKOCZKOWA

grana w listopadzie 1925 r. na międzynarodowym turnieju mistrzów w Moskwie.

Bogoljubow — Grünfeld

1. e4, e5; 2. Sf3, Sc6; 3. Sc3, Sf6; 4. Gb5, Gb4; 5. 0—0, 0—0; 6. d3, G×c3; 7. b×c3, d6; 8. h3!<sup>1)</sup>, h6; 9. We1, a6; 10. Ga4, Gd7; 11. Gb3, Sa5; 12. Sh2, S×b3; 13. a×b3, Sh7<sup>2)</sup>; 14. f4, e×f4; 15. G×f4, f5?; 16. e5!<sup>3)</sup>, d×e5; 17. W×e5, Sf6<sup>4)</sup>; 18. He2, We8; 19. Sf3, Sd5<sup>5)</sup>; 20. Gd2, Hf6; 21. We1, c6; 22. c4, Sc7; 23. Gc3, Se6; 24. Hf2, Wf8; 25. Hb6, Wab8; 26. W×e6!<sup>6)</sup>, H×c3; 27. We7, Ge8; 28. Hc7, Gh5; 29. We1e5!<sup>7)</sup>. Poddał.

UWAGI K. J. LINKA

<sup>1)</sup> Zalecone gorąco przez Maroczego. Ma na celu zrobienie miejsca dla skoczka na h2 z następnem f4 w celu otwarcia linii f.

<sup>2)</sup> Ten ruch, jak i późniejszy f5 są zupełnie chybnym manewrem.

<sup>3)</sup> Właściwa odpowiedź!

<sup>4)</sup> Aby nie dopuścić hetmana na h5.

<sup>5)</sup> Dalsze osłabienie pozycji. Należało grać W×e5.

<sup>6)</sup> Ta ofiara działa zabójczo, bo sprowadza natychmiastowy kryzys.

<sup>7)</sup> Pointa ofiary! Grozi 30. W×g7+ przeciw czemu czarne nie mają dostatecznej obrony. Partja ta dosadnie ilustruje siłę i styl rosyjskiego potentata, który w ostatnich czasach pokazał, że należy do najgroźniejszych konkurentów w walce o tron mistrza świata.

### 12. PIESZKIEM HETMAŃSKIM

z turnieju w Debreczynie, sierpień 1925.

Grünfeld — Dr. Tartakower.

1. d2—d4	e7—e6	11. 0—0—0+	Gc8—d7
2. Sg1—f3	c7—c5	12. g2—g3	Kd8—c8
3. Sb1—c3! <sup>1)</sup>	d7—d5	13. Gf1—g2	a7—a6
4. e2—e4 <sup>2)</sup>	d5×e4 <sup>3)</sup>	14. Sb5—d6+	Gf8×d6
5. Sc3×e4	c5×d4	15. Wd1×d6	Ke8—c7
6. Hd1×d4	Hd8×d4	16. Wh1—d1	Gd7—e8 <sup>6)</sup>
7. Sf3×d4	Sg8—f6 <sup>4)</sup>	17. a2—a4	Wa8—c8 <sup>7)</sup>
8. Se4×f6+	g7×f6	18. b2—b3	Kc7—b8
9. Sd4—b5!	Ke8—d8 <sup>5)</sup>	19. Ge3—b6	Sc6—b4
10. Gc1—e3	Sb8—c6	20. Wd6—d8	Ge8—c6 <sup>8)</sup>

46. Kc2—c3, We1—a1; 47. a4—a5, Wa1—a3+;  
 48. Kc3—d2<sup>8)</sup>, Ke6—f5; 49. Kd2—e1, Wa3—f3;  
 50. Ke1—d2, Kf5—e4; 51. Wc2—c3, Wf3×c3;  
 52. Kd2×c3, h7—h5; 53. Gb6—d8, Ke4—e3 i remis.

UWAGI M. WÓJCIKA

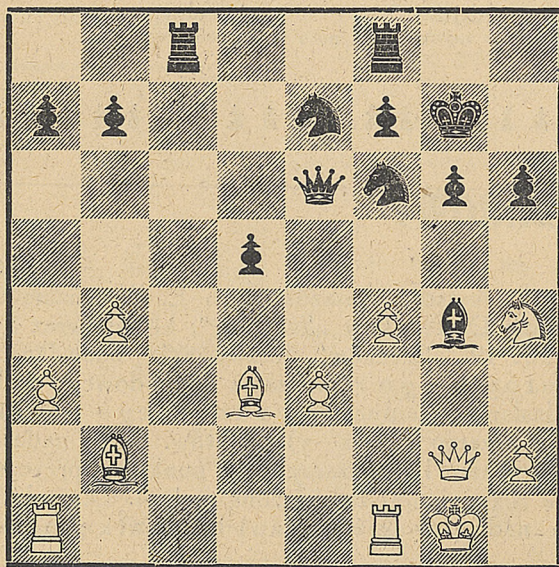
- <sup>1)</sup> Po 4... Sg8—f6; 5. 0—0, Sf6×e4; 6. Wf1—e1, d7—d5;  
 7. Gc4×d5, Hd8×d5; 8. Sb1—c3, Hd5—a5 wytworzyliby się war-  
 jant 2 skoczków w obronie.  
<sup>2)</sup> Jeśli 12. 0—0, to następuje Wh8—f8; 13. Hf3—e2,  
 Gc8—d7 i czarne stoją lepiej.  
<sup>3)</sup> Na 19. Ge5×c7 odpowiadają czarne Gf5×c2; 20. Gc7—g3,  
 d4—d3 z dobrą dla siebie grą.  
<sup>4)</sup> O wiele lepiej było 20... Sb4—d5+, poczem czarne zdo-  
 bywały przewagę np.: 21. Kc3—b3, Sd5—f4; 22. Gd4—c5, Wf8—e8;  
 23. g2—g3, Gf5—e6+, 24. c2—c4, Sf4—d3; 25. Gc5—e3, Sd3—e5,  
 26. Wa1—d1, b7—b5!  
<sup>5)</sup> Nie odrazu 24... Kg8—f8 ze względu 25. Gd4—c5  
<sup>6)</sup> Po 31. g2—g4? b6—b5+, 32. Kc4—c5, Gf5×g4;  
 33. We2—e1, Gg4—f3 białe mając pieszka mniej, znalazły się w  
 sytuacji wcale niewesołej.  
<sup>7)</sup> By niedopuszczyć białej wieży na e2.  
<sup>8)</sup> Jedyne! Po 48. Kc3—b2 nastąpiłoby Wa3—b3+, zaś po  
 48. Kc3—d4 grałyby czarne Wa3—d3+; 49. Kd4—c5 (gdyby  
 Kd4—e4 to Wd3—b3! z groźbą Gc4—d3+ i Wb3×b4), Ke6—d7;  
 50. Gb6—a7, Kd7—c7; 51. Ga7—b6+, Kc7—b7 z matem w 2 po-  
 sunięciach.

5. ZUKIERTORT — RÉTI

grana 18. X. 1925 w turnieju o mistrzostwo Lwowa.

J. Sokołowski — Br. Bizub

1. Sg1—f3, d7—d5; 2. d2—d4, e7—e6; 3. e2—e3,  
 Sg8—f6; 4. c2—c5, Gf8—e7; 5. Sb1—c3, 0—0;  
 6. Gf1—d3, c7—c5<sup>1)</sup>; 7. c4×d5, e6×d5; 8. d4×c5,  
 Ge7×c5<sup>2)</sup>; 9. Hd1—b3<sup>3)</sup>, Sb8—c6; 10. 0—0, Sc6—a5?  
 11. Hb3—c2, g7—g6; 12. a2—a3, Sa5—c6; 13. b2—b4,  
 Gc5—d6; 14. Gc1—b2<sup>4)</sup>, Gc8—g4; 15. Sf3—h4,  
 Sc6—e7; 16. Sc3—b5, Wa8—c8; 17. Hc2—d2,  
 Se7—c6<sup>5)</sup>; 18. Sb5×d6, Hd8×d6; 19. f2—f3, Gg4—d7;  
 20. Hd2—c3! Kg8—g7<sup>6)</sup>; 21. g2—g4, Sc6—e7;  
 22. Hc3—d2, h7—h6; 23. f3—f4!<sup>7)</sup>, Gd7×g4;  
 24. Hd2—g2, Hd6—e6??<sup>8)</sup>;



25. Gb2×f6+!!, He6×f6<sup>9)</sup>;  
 26. Hg2×g4, Wc8—c3; 27. Wa1—d1<sup>10)</sup>, Wc3×a3;  
 28. Wf1—f2, Wf8—c8; 29. Sh4—g2, d5—d4?  
 30. e3×d4, Hf6×d4?? 31. Ge3×g6!, Hd4×d1+<sup>11)</sup>;  
 32. Hg4×d1, f7×g6; 33. Hd1—d7, Kg7—f7; 34. Wf2—e2,  
 Wc8—e8; 35. Sg2—e3, Wa3—a1+; 36. Kg1—g2,  
 Kf7—f8; 37. Se3—d5, Wa1—d1; 38. We2×e7,  
 Wd1—d2+; 39. Kg2—f3, Wd2—d3+; 40. Kf3—e4.  
 Podał.

UWAGI J. SOKOŁOWSKIEGO

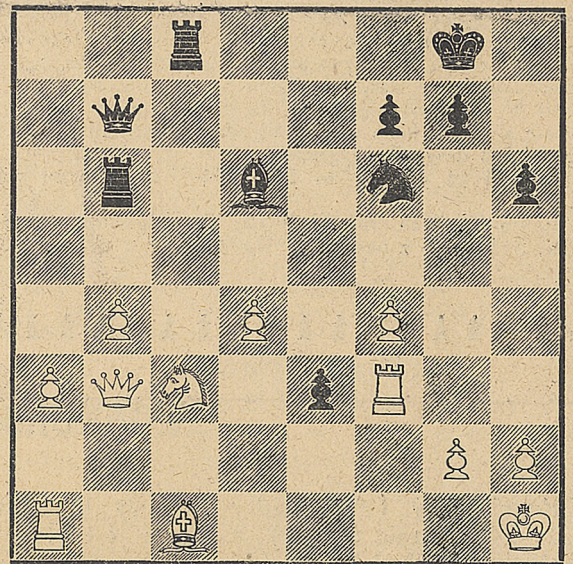
- <sup>1)</sup> Zawczasie. Wprzód należało grać Sb8—d7 lub b7—b6.  
<sup>2)</sup> Wskutek złego 6-go posunięcia czarnych, piechek d5 jest  
 izolowany.  
<sup>3)</sup> Hamuje rozwój gońca c8 i unieruchomia skoczek f6.  
<sup>4)</sup> Białe są znakomicie rozwinięte, podczas gdy czarne mają  
 skrupowaną grę.  
<sup>5)</sup> Znowu strata tempa. Lepsze już było Gd6—b8.  
<sup>6)</sup> Niekorzystne, gdyż przygwoźdża skoczek. Posunięcie d5—d4  
 byłoby bardziej na miejscu.  
<sup>7)</sup> Ta ofiara pieszka ma na celu uzyskanie silnego ataku  
 na g6.  
<sup>8)</sup> Grube przeoczenie, które kosztuje figurę!  
<sup>9)</sup> Po Kg7×f6? następowało 26. Hg2—b2+ z matem w 3 po-  
 sunięciach.  
<sup>10)</sup> Pieszka a3 nie można bronić, bo po 27. Wf1—d1? na-  
 stępuje Wc3×d3! ze stratą gońca i białe nie mogą bić wieży, gdyż  
 grozi Hf6×a1+.  
<sup>11)</sup> Partja dojrzała do poddania. Czarne mając wieżę mniej  
 i rozbitą pozycję, nie mogą mieć żadnych widoków na remis. (Red.)

6. DWUSKOCZKOWA W OBRONIE

grana w turnieju o mistrzostwo Lwowa 1 i 3. XI. 1925.

Kalikst Morawski — Marjan Wójcik

1. e2—e4, e7—e5; 2. Sg1—f3, Sb8—c6; 3. Gf1—c4,  
 Sg8—f6; 4. Sf3—g5, d7—d5; 5. e4×d5, Sc6—a5;  
 6. Gc4—b5+, c7—c6; 7. d5×c6, b7×c6; 8. Gb5—e2,  
 h7—h6; 9. Sg5—f3, e5—e4; 10. Sf3—e5, Gf8—d6;  
 11. f2—f4, 0—0; 12. 0—0, Hd8—c7<sup>1)</sup>; 13. d2—d4,  
 Gc8—b7; 14. Kg1—h1 c6—c5; 15. c2—c3, Wa8—d8;  
 16. Hd1—a4, c5×d4; 17. c3×d4, Sa5—c6; 18. Sb1—c3,  
 a7—a6<sup>2)</sup>; 19. Se5×c6, Gb7×c6; 20. Ha4×a6,  
 Wd8—b8; 21. a2—a3<sup>3)</sup>, Wb8—b6; 22. Ha6—c4,  
 Hc7—b7; 23. b2—b4, Wf8—c8; 24. Hc4—b3<sup>4)</sup>, e4—e3!  
 25. Ge2—f3, Gc6×f3; 26. Wf1×f3,



- ...Gd6×b4!  
 27. Sc3—a4<sup>5)</sup>, Gb4—c3!; 28. Hb3×b6, Gc3×a1!  
 29. Gc1×e3, Hb7—e4<sup>6)</sup>; 30. Sa4—c5, He4—c2;  
 31. Ge3—g1, Wc8—e8; 32. Wf3—f1, Ga1×d4!  
 33. Gg1×d4, Hc2—c4; 34. Hb6—b1<sup>7)</sup>, Hc4×d4;  
 35. Sc5—d3, We8—d8<sup>8)</sup>; 36. Sd3—e5, Hd4—d5;  
 37. h2—h3, Sf6—e4; 38. Hb1—e1, f7—f6?; 39. Se5—g6,  
 Wd8—e8; 40. f4—f5, Hd5—d2<sup>9)</sup>; 41. He1×d2, Se4×d2;  
 42. Wf1—c1, Sd2—e4; 43. Kh1—h2, Se4—d6;  
 44. Wc1—c5, We8—a8; 45. Wc5—d5, Wa8—a6;  
 46. a3—a4, Kg8—f7; 47. g2—g4<sup>10)</sup>, Kf7—e8;  
 48. Wd5—d4, h4—h5; 49. Sg6—f4, h5×g4; 50. h3×g4,  
 Ke8—f7; 51. Sf4—g6, Wa6—b6; 52. Kh2—g3, Kf7—e8;  
 53. a4—a5<sup>11)</sup>, Wb6—a6; 54. Kg3—f4, Sd6—b7;  
 55. Wd4—e4+, Ke8—d8; 56. We4—e7, Sb7×a5;  
 57. We7×g7, Sa5—b3; 58. Kf4—g3, Sb3—c5;  
 59. Sg6—f4, Wa6—d6; 60. Kg3—h4, Wd6—d1;

61. Kh4—h5, Kd8—e8; 62. Kh5—g6?<sup>12)</sup>, Wd1—d4;  
63. Kg6×f6, Wd4×f4; 64. Wg7—g8+!<sup>13)</sup>, Ke8—d7;  
65. g4—g5, Wf4—g4; 66. g5—g6, Sc5—e4+;  
67. Kf6—e5, Kd7—e7; 68. Wg8—g7+, Ke7—f8;  
69. Wg7—c7, Wg4—h4; 70. Wc7—c4, Se4—g5!;  
71. Wc4—c8+, Kf8—g7; 72. Wc8—c7+, Kg7—h6;  
73. g6—g7, Wh4—e4+; 74. Ke5—d5<sup>4)</sup>, We4—e8;  
75. Wc7—e7! We8—g8; 76. f5—f6, Kh6—g6;  
77. Kd5—e5, Sg5—f7+; 78. Ke5—e6, Sf7—d8+;  
79. Ke6—d7, Kg6×f6; 80. We7—e8. Remis. Piękna  
ta i interesująca partja trwała 11 godzin!

#### UWAGI M. WÓJCIKA

<sup>1)</sup> Niekorzystnym dla czarnych byłoby 12. ...Gd6×e5; 13. f4×e5, Hd8—d4+; 14. Kg1—h1, Hd4×e5; 15. d2—d4 i białe oprócz otwartej linii f i dobrze rozwiniętych gońców, posiadałyby też przewagę pieszków na skrzydle hetmańskim.

<sup>2)</sup> Po zaofiarowaniu drugiego piezka przychodzą czarne do głosu.

<sup>3)</sup> Groziła strata hetmana: 22. ..Wb8—b6; 23. Ha6—c4, Wb6—b4; 24. Hc4—a6, Wf8—a8

<sup>4)</sup> Gdyż inaczej 24. ...Gc6—d5!

<sup>5)</sup> Jeżeli 27. a3×b4? to Wb6×b4; 28. Hb3—c2, Wb4—b3; 29. Wf3×e3, Sf6—d5!

<sup>6)</sup> Złe byłoby 29. ...Hb7×b6; 30. Sa5×b6, Wc8—b8; 31. d4—d5, Sf6×d5?; 32. Sb6×d5, Wb8—b1+; 33. Ge3—g1, Ga1—d4; 34. Sd5—e3!

<sup>7)</sup> Najlepiej, gdyż po 34. Wf1—d1, Hc4×d4!

<sup>8)</sup> O wiele lepsze byłoby 35. ...We8—e3! N.p.: 36. Sd3—e1 (lub też a, b), Hd4—c3; 37. Se1—c2, We3—e2; 38. Wf1—c1, Sf6—e4 i białe mają pozycję przegraną (39. Sc2—d4?, We2—b2!);

<sup>a)</sup> 36. Sd3—e5, Sf6—e4; 37. Hb1—b8+, Kg8—h7; 38. Se5×f7, Se4—f2+; 39. Kh1—g1, Sf2—h3+!; 40. Kg1—h1! We3—e1!!; 41. Hb8—b5, Hd4—g1+! z matem w nast. posunięciu (po 41. Hb8—h8+, Kh7—g6; 42. Sf7—e5+, We1×e5! i wygrywa);

<sup>b)</sup> 36. Wf1—d1, Sf6—e4! (z groźbą 37. We3×d3! poczem białe nie mogłyby odbić skoczka gdyż po 38. Wd1×d3? Hd4×d3; 39. Hb1×d3 nastąpiłoby Se4—f2+! i czarne wygrywają).

<sup>9)</sup> Czarne niepotrzebnie zdążają do bardzo ciężkiej dla nich końcówki. Lepiej było 40. ...Kg8—f7.

<sup>10)</sup> Groziło 47. ...Sd6×f5!

<sup>11)</sup> Białe chcą za słabego piezka a, wziąć piezka g, a prócz tego zużytkować swe wszystkie figury na skrzydle króla.

<sup>12)</sup> W błędem mniemaniu, że dwa złączone piezki powetują stratę skoczka; białe musiały się zdecydować na tą ofiarę, gdyż trudno o jakąś drogę do wygranej

<sup>13)</sup> Jeśli 64. g4—g5 to Sc5—d7+ i remis przez wieczny szach.

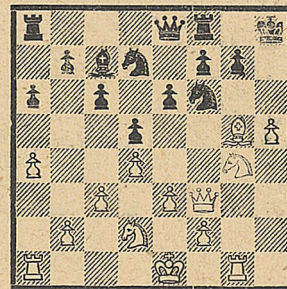
<sup>14)</sup> Po 74. Ke5—f6, We4—e8; 75. Wc7—d7!, We8—g8; 76. Wc∞, Sg5—h7+ z następnem Wg8×g7.

## 7. ZUKIERTORT — RÉTI

grana 17. X. 1925 w turnieju o mistrzostwo Lwowa.

### Jerzy Sokołowski — Julian Halka

1. Sg1—f3, d7—d5; 2. d2—d4, Gc8—f5;  
3. Gc1—f4, e7—e6; 4. e2—e3, Sg8—f6; 5. Sb1—d2,  
Gf8—b4!); 6. c2—c3, Gb4—a5?; 7. Sf3—e5, 0—0;  
8. a2—a4! c7—c6; 9. Gf1—e2, a7—a6?); 10. g2—g4!);  
Gf5—g6; 11. h2—h4, h7—h6; 12. g4—g5, h6×g5;  
13. Gf4×g5, Gg6—f5!); 14. Ge2—g4, Gf5×g4;  
15. Se5×g4, Sb8—d7; 16. Hd1—f3, Ga5—c7;  
17. Wh1—g1, Kg8—h8; 18. h4—h5, Hd8—e8?);



19. Sg4×f6! He8—c8<sup>6)</sup>; 20. Sf6×d7, Hc8×d7;  
21. Gg5—f6!); Wf8—g8; 22. h5—h6, g7×f6<sup>8)</sup>;  
23. Hf3×f6+. Poddał.

#### UWAGI J. SOKOŁOWSKIEGO

<sup>1)</sup> Oczywista strata tempa; lepiej było Gf8—e7.

<sup>2)</sup> Bardzo słabe! Należało grać Ga5—c7 lub Sb8—d7.

<sup>3)</sup> Białe grają bardzo energicznie, wykorzystując słabe posunięcia czarnych.

<sup>4)</sup> To posunięcie jest błędne, gdyż ułatwia białym atak. Wskazanem było, celem uniknięcia zdublowania piezzków na linii g po Se5×g6, przesunięcie gońca na h7, gdzie miałyby dobre stanowisko obronne (*Red.*).

<sup>5)</sup> Rozstrzygający błąd! Czarne tracą figurę.

<sup>6)</sup> Czarne nie mogą bić skoczka, gdyż dostają matę w kilku posunięciach: n. p. g7×f6; 20. Gg5×f6+, jeśli Sd7×f6 to 2±, jeśli Kh8—h7 to 4±.

<sup>7)</sup> Decydujące. Czarny nie ma już ratunku.

<sup>8)</sup> Białe zapowiadają matę w 4 posunięciach.

## KONKURS ROZWIĄZANIOWY

Rozpisujemy I-szy międzynarodowy konkurs rozwiązań dla 4 zadań gwiazdkowych E. Wolańskiego od Nr. 21—24 włącznie (str. 9). Konkurs jest dostępny dla wszystkich Czytelników „Szachów“, którzy wraz z rozwiązaniem nadeszłą kupon rozwiązań, który umieszczamy na str. 19 „Szachów“. Rozwiązania nadesłane bez kuponu są nieważne! Warunki konkursu: 1. Za nadesłanie autorskiego rozwiązania x-chodowego zadania zaliczamy x punktów (n. p. za zad. Nr. 21 — 7 punktów). 2. Za nadesłanie ewentualnego ubocznego rozwiązania a) w x posunięciach zaliczamy 2x punktów, b) w y posunięciach zaliczamy 2x+(x-y) punktów. 3. Za nadesłanie ewentualnego rozwiązania częściowo ubocznego (tylko w autorskiem!) zaliczamy x—z punktów, przyczem z oznacza liczbę posunięcia (w którym występuje częściowo uboczne rozwiązanie) zmniejszoną o 1. 4. Za nadesłanie dowodu nierozwiązalności zaliczamy 5 punktów. 5. Za nadesłany każdy dual lub siatkę matową zaliczamy 1 punkt.

Dla zwycięzców w konkursie przeznaczamy 4 nagrody: I. Franciszek Derdle: „Böhmische Schachminiaturen“, 100 wybranych zadań czeskich kompozytorów. Stron 100. Berlin 1922. (W języku niemieckim). II. Fr. Derdle: „Studie“, zbiór 148 ogromnie ciekawych i pouczających studiów i końcówek różnych kompozytorów. Stron 84. Praga 1925. (W języku czeskim). III. Dr. A. W. Galitzky: „Schachprobleme“, zbiór 211 zadań na temat: „Biały: 1 goniec i 2 skoczki“ z portretem autora. Stron 48. Berlin 1924. (W języku niemieckim). IV. *Bezpłatna kwartalna prenumerata „Szachów“.*

Nagrody otrzymają ci Czytelnicy, którzy zdobędą największą ilość punktów. W razie równości punktów, rozstrzyga los. Rozwiązania zadań wraz z dokładnym adresem i wyciętym kuponem należy nadsyłać do Redakcji: K. J. Link, Lwów, Sakramentek 4. II p. Termin nadsyłania rozwiązań do 20 stycznia 1926 włącznie, przyczem miodrajną dla Redakcji jest data stempla pocztowego.



21. Wd8×h8	Wc8×h8	35. Kc1—d2	Kb6—c5 <sup>9)</sup>
22. Gg2×c6	Sb4×c6	36. h4—h5!	e5—e4
23. Wd1—d7	Sc6—e5	37. c2—c3	Kc5—d5
24. Wd7—e7	Wh8—f8	38. Kd2—e3	Kd5—e5
25. Gb6—c7+	Kb8—a7!	39. h5—h6	a6—a5
26. Gc7—d6	Se5—g6	40. Kc3—c4	Ke5—f6
27. We7—d7	Sg6—e5	41. Ke3—d4	Kf6—e6
28. Wd7—c7	Wf8—g8	42. c4—c5	Ke6—d7
29. Gd6×e5	f6×e5	43. Kd4—d5	Kd7—c7
30. Wc7×f7	Wg8—g5	44. c5—c6	Kc7—c8
31. h2—h4	Wg5—f5	45. Kd5—c5	Kc8—c7
32. Wf7×f5	e6×f5	46. Kc5—b5	Kc7—d6
33. a4—a5!	b7—b6	47. Kb5—b6	Poddaje.
34. a5×b6+	Ka7×b6		

UWAGI GRÜNVELDA W „MAGYAR SAKKVIŁAG“

1) Słabsze jest e2—e3, gdyż po 3... Sg8—f6; 4. Gf1—d3, b7—b6; 5. 0—0, Gc8—b7; 6. Sb1—d2, Gf8—e7; 7. b2—b3, 0—0 czarne mają swobodniejszą grę.

2) Pozycja odmiany Marshalla, którą można wyprowadzić z gry francuskiej lub sycylijskiej: 1. e2—e4, e7—e6; 2. d2—d4, d7—d5; 3. Sb1—c3, c7—c5; 4. Sg1—f3, albo 1. e2—e4, c7—c5; 2. Sg1—f3, e7—e6; 3. Sb1—c3, d7—d5; 4. d2—d4, a która uchodzi za korzystną dla białych.

3) Nowość wątpliwej wartości, ułatwia rozwój przeciwnikowi. Najlepiej prawdopodobnie było Sg8—f6. Mniej dobre c5×d4; 5. Sf3×d4, e6—e5; 6. Sd4—f3, d5—d4; 7. Sf3×e5!

4) Po a7—a6 groziłoby 8. Gc1—f4!

5) Pozornie lepszym wydaje się Sb8—c6; 10. Gc1—e3, b7—b6; 11. 0—0—0, Gc8—b7; 12. Sb5—d6+, Gf8×d6; 13. Wd8×d6, poczem białe mają parę gońców. Jednak po 12. Sb5×a7!! Wa8×a7; 13. Ge3×b6, Gf8—c5! (po Wa7—a8; 14. Gf1—b5+ i wygr.); 14. Gf1—b5+, Ke8—f8; 15. Gb6×a7, Gc5×a7; 16. Wd1—d8+, Kg8—f7; 17. Wd8×h8, Kf7×h8 białe mają lepszą końcówkę.

6) Konieczne, gdyż po Wa8—d8 groziło 17. Gg2×c6 i Ge3—b6+ z utratą figury.

7) Po Wa8—d8; 18. Wd6×d8, Sc6×d8; 19. Ge3—b6+, Kc7×b6; 20. Wd1×d8 i grozi b2—b4, c2—c4, b4—b5, Wd8—a8—a7 z wygraną.

8) Próba oswobodzenia.

9) Jeszcze h7—h5 mogło wzmocnić opór — teraz już szybko gra się likwiduje.

WIADOMOŚCI

Mistrz świata Capablanca wyszedł z nadwreżonym prestiżem ze seansu gry równoczesnej w Warszawie, jaki dał 30 października 1925. Oto na 30 partji wygrał 15, przegrał 3, a 12 remisował! Jeśli do tego dodamy jego wynik w Berlinie 27 października b. r. +19—1=10 i 28 października b. r. +22=18, to dojdziemy do wniosku, że Capablanca spał ogromnie w formie, co zresztą potwierdza obecny stan turnieju w Moskwie. Dla ilustracji podajemy wyniki Capablanczy uzyskane w Warszawie 24 listopada 1913 r. na 30 partji +25—4=3 i 25 listopada 1913 r.: na 31 partji +24—4=3.

Klub szachowy „Augustea“ w Lipsku pertraktuje z Capablancą w sprawie rozegrania przez niego jednego seansu gry jednoczesnej dnia 14 grudnia b. r. w drodze powrotnej z Moskwy.

Turniej o mistrzostwo Politechniki Lwowskiej na rok naukowy 1925/6, który miał się rozpocząć z początkiem listopada, nie odbył się z powodu braku zgłoszeń. Jest to smutny objaw upadku życia szachowego na Technice, po tak bujnym rozkwicie w latach 1922—25. Mamy nadzieję, że nowy zarząd Technickiego Klubu Szachowego zakasze dobrze rękawy i w pierwszym rzędzie postara się o doprowadzenie turnieju do skutku.

Towarzystwo „Młodzież Polska“ w Stanisławowie założyło dnia 15 listopada b. r. „Kółko Szachowe“. Do Zarządu weszli: E. Schayer prezes, St. Skopec zast. prezesa, Al. Sczypczyk sekretarz, A. Gumiński gospodarz, St. Iwanicki skarbnik. Sąd honorowy: H. Dąbrowski, Al. Haas i W. Nogaj. Nowej placówce szachowej zasylamy życzenia: „Szczęść Boże!“

„Deutsches Wochenschach“ niemiecki tygodnik szachowy po 41 latach istnienia przestaje wychodzić z dniem 31 grudnia b. r.

Szachy w Holandji są ogromnie rozwinięte, na dowód czego podajemy kilka danych statystycznych. Otóż ten kraik posiada swój państwowy związek szachowy do którego należy 82 klubów i towarzystw szachowych. Liczba członków w klubach waha się od 4—126, przeciętnie po 30 członków. Największe skupienia klubów mają 3 największe miasta: i tak Rotterdam z 340.000 mieszkańców ma 11 klubów (czy słyszysz milionowa Warszavo!), Amsterdam i Haga po 5 klubów. Związek posiada swój urzędowy organ który wychodzi już od 33 lat. Jest nim miesięcznik szachowy „Tijdschrift van den Nederlandschen Schaakbond“. Wogóle stosunki szachowe w Holandji są wprost antytezą tego co się dzieje w Polsce.

Match Marshall — Torre ma odbyć się jeszcze tej zimy.

Match międzypaństwowy Belgja—Holandja rozegrany 11 października b. r. w Hadze, w którym brało udział 20 szachistów zakończył się nierozegraną 5:5.

W Krakowie miał się rozpocząć 16 listopada b. r. turniej niestowarzyszonych miłośników szachów w kawiarni „Astoria“.

LITERATURA

„Sachovy Svet“ dwutygodnik wydawany i redagowany przez M. Soukupa. Współpracownicy: J. Bažant, J. Szulz, M. Havel. Redakcja i administracja: Pardubice, Vilova 409. (Czecho-słowacja.) Przedpłata półroczna 12 Koron czeskich. Nr. 3-4 zawiera: Wiadomości Bayer: Szachowa akrobacja. Gra francuska. 8 partji. M. Soukup: Jak się tworzy zadania szachowe. 14 zadań. M. Havel: O szkole zadaniowej. Nr. 5 zawiera: Wiadomości. Nieco o szachistach. 5 partji. M. Havel: O szkole zadaniowej. 8 zadań. M. Soukup: Król narożny.

Z KARTY ŻALOBNEJ

† Ś. p. Piotr Chawłowski, dyrektor Banku dla Handlu i Przemysłu, a w życiu prywatnym prezes „Lwowskiego Klubu Szachistów“ zmarł nagle 23. XI. b. r. w 64 roku życia. Zmarły, dla Swych osobistych zalet, cieszył się ogromną sympatją i szacunkiem w kołach szachowych, to też śmierć Jego wywołała szczerzy żal i smutek. Rodzinie Zmarłego, jakoteż osieroconemu „Lwowskiemu Klubowi Szachistów“ składa Redakcja „Szachów“ wyrazy szczerzego współczucia. Cześć Jego Pamięci!

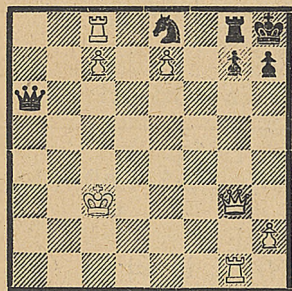
SPROSTOWANIA

W Nrze 1 „Szachów“ znalazły następujące przeoczenia i błędy drukarskie, które niniejszym prostujemy. I tak: w rozwiązaniu zadania Nr. 1 ma być: 1. Ha3—a8! — W zadaniu Nr. 4 opuszczono białego pieszka na h5. — Zadanie Nr. 7 było ogłoszone w „Sporcie“ w r. 1923 (a nie 1922). — W analizie gambitu lwowskiego w warjancie 4-tym, 4 posunięcie czarnych ma być: Gf5—g6, a 7 posunięcie czarnych ma być: Sg8—f6. W warjancie 9-tym, 8 posunięcie czarnych ma być: Gc8×e6. — W uwadze 5-tej do analizy gambitu lwowskiego liczby posunięć mają być: 5 i 6 (a nie 6 i 7). — W artykule o turnieju klubu „Hetman“ str. 7, wiersz 11 z góry ma być: 3 1/3 punktu (a nie 4 punkty). — W partji Morawski — Homme 13 posunięcie czarnych ma być: Sc6×d4. — W tytule 3 partji mylnie wydrukowano: „Obrońca Niemcovicza“, gdyż tą nazwą jest objęte zupełnie inne otwarcie: 1. e2—e4, Sb8—c6. Powinno być: „Indyjska (Obrońca Niemcovicza)“.

CIEKAWY KOŃCÓWKI

Nr. 1 („Dresdner Anzeiger“ 1925)

N. N.



Dr. Krug

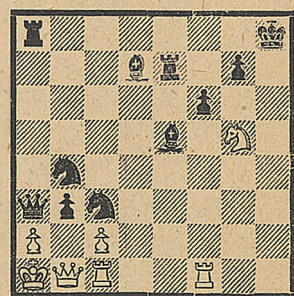
W jednej partji granej niedawno w Dreźnieńskim Klubie Szachowym przyszło do następującej ogromnie ciekawej sytuacji, którą obok przytaczamy.

Białe będąc na ciągu zapowiedziały mat w 3 posunięciach. W jaki sposób?

Następująca pozycja wytworzyła się w pewnej partji granej w Klubie Szachowym „Valenta“ w Pardubicach:

Białe będąc przy ruchu zapowiedziały mat! W ilu posunięciach?

Nr. 2 („Sachovy Svět“ 1925)



Rozwiązania powyższych końcówek prosimy nadsyłać do Redakcji do 25. XII. 1925. Rozwiązania i nazwiska rozwiązujących ogłosimy w następnym Nrze.

# Wszystkim Prenumeratorom, Czytelnikom i Przyjaciółom „SZACHÓW“, składamy z okazji Bożego Narodzenia serdeczne życzenia „Wesołych Świąt“!

REDAKCJA

## OD REDAKCJI

Wszystkim naszym Czytelnikom, Przyjaciółom i Sympatykom składa Redakcja serdeczne podziękowania, za życzenia powodzenia i rozwoju oraz życzliwe uwagi, jakie pod adresem „Szachów“ nadeszli. Poczujemy się również do miłego obowiązku złożenia podziękowań Prasie polskiej i zagranicznej za życzenia jakoteż wzmianki o naszym piśmie nacechowane szczerą życzliwością, jakie umieścili w Swych poczytnych organach. Te objawy uznania będą dla nas zachętą i bodźcem do dalszej pracy na polu polskiej publicystyki szachowej.

Realizując program nakreślony w Nr. 1, przystępuje Wydawnictwo „Szachów“ z bieżącym N-rem do powiększenia objętości pisma do 12 stron, z tem, że dalsze zwiększenie jest zależne od poparcia szerokich sfer Czytelników. Odpowiednio do objętości pisma zwiększamy dział partyj, zadań, wiadomości i t. d. Sądzymy, że ten krok Wydawnictwa „Szachów“ spotka się z właściwą oceną wśród kół szachowych.

Chcąc postawić na odpowiedniej stopie dział wiadomości krajowych, apelujemy gorąco do wszystkich klubów i zrzeszeń szachowych w Polsce, o nadsyłanie nam adresów, komunikatów, sprawozdań, wiadomości o turniejach, partjach zbiorowych i t. p., dla których łamy „Szachów“ stoją zawsze otworem. Z tą samą prośbą zwracamy się do wszystkich szachistów w Polsce. Wreszcie prosimy Redakcje pism szachowych (względnie rubryk szachowych) o uprzejme nadsyłanie nam egzemplarzy wymiennych.

## ROZWIĄZANIA ZADAŃ Z N-RU 1-GO:

Nr. 2. A. Hillbricht 4♣. (Kg6, Gc2, Sh6; — Kh8, Pe4). Zadanie to posiada oprócz autorskiego rozwiązanie uboczne: 1. Gc2—b3!! e3; 2. Gg8, e2; 3. Gh7, e1∞; 4. Sf7♣. W celu uniknięcia uboczności prosimy wstawić białego piezka na b3.

Nr. 6. A. Hillbricht 3♣. (Kb1, Hb5, Ge4, Sc7, d6, Pa2, d2, e5, f5, g5; — Kd4, Wb4, Sc2, h8, Pa3, a5, b2, h3).

- Hh5—e2! (grozi Se6+ i Hh2♣)  
...Kc5; 2. Se6+, Kb6; 3. Sc8♣  
...K×e5; 2. Hh2+, Kd4; 3. Se6♣  
...Wb3; 2. Se6+, K×e5; 3. Sc4♣  
...Sgō; 2. Se6+, K×e5; 3. Sf7♣  
...∞; 2. Se6+, K×e5; 3. Hh2♣

Wspaniała trójkhodówka o prześlicznych i idealnie czystych siatkach matowych. Z przykrością więc musimy zaznaczyć, że praca ta nie jest oryginalną, gdyż w nieco zmienionym układzie została ogłoszona 28. IX b. r. w konkursie „Słowa Polskiego“ pod godłem „Anastygmat“. Wobec tego i dedykacja jest nieracjonalną.

Nr. 9. E. Wolański 2♣. (Kb7, We3, e7, Ga8, b4, Sf3, f5, Pa7, c7, g3, g4; — Kd5, Ha5, Wa3, Ga1, e6, Sf2, Pa4, b5, d3, f7).

- We3—e4! (grozi Kb8♣)  
...K×e4; 2. Kb8♣ ...Wc3; 2. Wd4♣  
...Ha6+; 2. K×a6♣ ...Gd4; 2. W×d4♣  
...H×a7+; 2. K×a7♣ ...Gc8+; 2. K×c8♣  
...H×b4; 2. Kb6♣ ...Gd7; 2. Se3♣  
...Hb6+; 2. K×b6♣ ...S×e4; 2. Se3♣  
...H×c7+; 2. K×c7♣ ...∞; 2. Kb8♣

W tem bardzo ruchliwym zadaniu zasługują na uwagę piękny wstęp i kolejna wędrówka białego króla na pola b6, a6, a7, b8, c8 i c7 zwana „tańcem wśród mieczów“.

Nr. 10. S. Limbach 2♣. (Kg2, Ha2, Wf1, h1, Gh2, Pe2, g4; — Kg5, Sf2, Pe3, h5).

- Ha2—f7! (tempo)  
...K×g4; 2. Hf4♣ ...S×g4; 2. Gf4♣  
...Kh4; 2. H×h5♣ ...S∞; 2. H×h5♣  
...Kh6; 2. Gf4♣ ...h×g4; 2. Gf4♣  
...h4; 2. Hg7♣

Nr. 11. S. Limbach 2♣. (Ke6, We2, g8, Gd5, f8, Se1, e4, Pc2, f2; — Kf4, Wh3, h4, Gh1, Pc3, c7, h6).

- Se4—f6! (tempo)  
...Wd3; 2. S×d3♣ ...G×d5+; 2. S×d5♣  
...We3+; 2. f×e3♣ ...Ge4; 2. W×e4♣  
...Wf3; 2. We4♣ ...Gf3; 2. Sd3♣  
...Wg3; 2. f×g3♣ ...Gg2; 2. S×g2♣  
...Wh2; 2. Sd3♣ ...c5(c6); 2. Gd6♣  
...Wh4∞; 2. Wg4♣ ...h5; 2. Gh6♣

Ta piękna praca przynosi zaszczyt młodemu kompozytorowi!

Nr. 12. J. Klemensiewicz 3♣. (Kb2, Hc7, Wb4, Gf1; — Kd5, Gf5, Pe4).

- Kb2—c3! (grozi Gc4♣)  
...Ke6; 2. Wb6+, Kd5; 3. Hd6(Gc4)♣  
...e3; 2. We4! K×e4; 3. Gg2♣  
...G×e4; 3. Gc4♣  
...∞; 3. We5♣

Rozwiązanie uboczne: 1. Wb4—b5+!!  
...Kd4; 2. Ha7 (b6, c3, c5)♣  
...Ke6; 2. Wb6+, Kd5; 3. Hd6♣

Nr. 13. J. Klemensiewicz 3♣. (Ka5, Hb3, Gb5, Sa3; — Kc5, Sa1, Pd5).

- Sa3—c2! [grozi Ha3(c7)♣]  
...Sb3+; 2. Ka6, Sa5(Sd4); 3. Ha3♣  
...S∞; 3. Hc7♣  
...d4; 3. He5♣  
...S×c2; 2. Hf4, Sd4; 3. Hf8♣  
...S∞; 3. Hb4♣  
...d4; 3. He5♣

... d3; 2. He5♣

Rozwiązanie uboczne: 1. Hg3—e7+!!  
...Kd4; 2. Hf4+, Kc3; 3. Hb4♣  
...Kc5; 3. Hb4♣

Nr. 14. J. Klemensiewicz 3♣. (Kb7, Hf2, Gb2, Sf4; — Kd6, Sb6, Pd7).

- Hf2—e3! (grozi He5♣)  
...Sc4; 2. He5+! S×e5; 3. Ga3♣  
...Sd5; 2. Ha3+, Sb4; 3. H×b4♣  
2. Ga3+! Sb4; 3. G×b4♣  
...∞; 2. He5♣

Milutka ta miniatyrka jest więc niepoprawną, wskutek częściowo ubocznego rozwiązania.

**Nr. 15. J. Klemensiewicz 3±.** (Ke8, Gc4, c7, Sb5, d5; — Ka6, Pc5).

1. Sd5—f4! (tempo)  
 ...Kb7; 2. Se6! Ka6; 3. S×c5±  
 ...Ka8; 3. Gd5±  
 ...Kc6; 3. Sd8±  
 ...Kc8; 3. Sd6±

Pełna powabu krzyżowa wędrówka królewska z pięknymi siatkami matowemi.

**Nr. 16. J. Klemensiewicz 4±.** (Kc4, Sb6, d7, Pa3; — Ka5, Gf4, Pa6).

1. a3—a4! (grozi Kb3 i Sc4±)  
 ...Gc7(e3); 2. Kb3! G×b6; 3. Se5, ∞; 4. Sc4±  
 ...∞; 2. Kb3, ∞; 3. Sc4±

**Nr. 17. J. Klemensiewicz 4±.** (Kg4, Hd4, Ge8, Sa7; — Ke6, Wb6, Pe7).

1. Sa7—c6! [grozi He5(Sd8)±]  
 ...W×c6; 2. Kf4, Wc4; 3. H×c4+, Kd6; 4. Hc6±  
 ...Kf6; 4. Hf7±  
 ...Wc5; 3. H×c5, Kf6; 4. He5±  
 ...∞; 3. He5±  
 ...∞; 2. He5± lub Sd8±

Piękne, a przytem wcale trudne zadanie!

**Nr. 18. J. Klemensiewicz 4±.** (Kg1, We7, Gh6, Sc4; — Ke1, Pe2, e4).

1. We7—d7! (grozi Sa3 i Sc2±)  
 ...e3; 2. Wd2! e×d2; 3. Se3! d1∞; 4. Sg2±  
 Niestety to ładne zadanie jest niepoprawne, gdyż posiada 2 rozwiązania uboczne:

- A.** 1. We7—c7!! (grozi Sb2 i Wc1±)  
 ...Kd1; 2. Sb2+, Ke1; 3. Wc1±  
 ...e3; 2. G×e3, Kd1; 3. Sb2+, Ke1; 4. Wc1±

- B.** 1. Sc4—a3!! (grozi Wd7 i Sc2±)  
 ...Kd1; 2. Wd7+, Ke1; 3. Sc2±  
 ...e3; 2. G×e3, Kd1; 3. Wd7+; Ke1;

4. Gf2(Sc2)±

**Nr. 19. M. Wróbel ±5.** (Kb1, Wa2, e4, Gf1, Sa6, c6, Pb4, d3, e2; — Kh3, Ga4, Sd1, Pb2, b5, d2, e3, f2).

1. We4—e5! (tempo)  
 ...Kc3; 2. Wc5+, Kb3; 3. Wa3+, K×a3;  
 4. Wc3+, Gb3; 5. Sec5, S×c3±

**Nr. 20. E. Wolański ±6.** (Kf3, Wb3, h7, Ge5, Sa7, c6, Pa5, c7, e2, h2; — Kb7, Ga8, Pa6, b4, e7).

1. Kf3—g2! (tempo)  
 ...e6; 2. Gd4! e5; 3. Gg1! e4; 4. Kh1! e3;  
 5. S×b4! K×a7+; 6. Sc6+! G×c6±

Piękna ta praca była ogłoszona w „Słowie Polskim“ z dnia 11 maja 1925 (zad. 91) w nieco zmienionym układzie, jako samomat w 8 posunięciach.

## ROZMAITOŚCI

W międzynarodowym konkursie dwuchodówek „Upsala Almäna Schacksällskap“ za rok 1925, pierwszą nagrodę zdobył F. J. Kovacs (Budapeszt), 2) P. ten Cate (Leiden), 3) E. Boswell (Lancaster), 4) S. Boros; wzmianki zaszczytne otrzymali: S. Boros, J. R. Neukomm, E. G. Schüller, K. A. K. Larsen, P. Wahlmark, E. Sars i A. Janovic.

W klubie szachowym „Valenta“ w Pardubicach, silny gracz czeski a zarazem publicysta szachowy J. Bażant dał przedstawienie gry jednoczesnej na 28 szachownicach (z tego 2 partje zaoczne). Po 1 i 3/4 godziny (!) seans został zakończony następującym rezultatem: Bażant wygrał 19 partji, przegrał 7, remisował 2. Wynik powyższy przy tak rekordowym czasie musimy uznać za znakomity.

## TRAFNE ROZWIĄZANIA ZADAŃ Z NR. 1 NADEŚLALI:

M. Barth, Lwów. (Zadanie Nr. 10, 11, 12 uboczne, 13 autor-skie). B. Cwilong, Piotrków. (6, 9, 10, 11, 12 aut., 13 aut., 14, 15, 16, 17, 18 B, 19, 20). A. Drykier, Łuck. (9, 10, 11, 13 aut. i ub. 15, 16, 17, 18 B, 20). L. Flaszecki, Lwów. (9, 10, 11). J. Grzyb, Trzebinia. (9, 10, 11, 12 ub., 13 ub., 14, 15, 16, 17, 18 B). T. Horak, Lwów. (6, 9, 10, 11, 12 aut. i ub., 13 aut., 14, 15, 16, 17, 18 aut. 19, 20). N. Kaszuba, Drohobycz. (11, 12 ub., 18 A). S. Limbach, Lwów. (2 ub. 6, 9, 12 ub., 13 ub., 14, 15, 16, 18 A, 19, 20). Fr. Otto, Lwów. (6, 9, 10, 11, 12 aut. i ub., 13 aut., 14, 15, 16, 17, 18 aut., 19, 20). S. Popel, Lwów. (9, 10, 11, 12 aut., 13 ub., 15, 16, 17, 18 A). Z. Radzik, Łask. (9, 10, 11, 12 aut., i ub., 13 aut. i ub., 14, 15, 16, 17, 18 A i B, 19, 20). S. Sadowy, Lwów. (6, 9, 10, 11, 12 ub., 13 aut., 16, 17, 18 B). J. Schorr, Lwów. (15, 18 B). E. Schwehel, Lwów. (10, 11, 12 aut., 13 aut., 15, 16, 17, 18 A, 19, 20). M. Singer, Lwów. (9, 10, 11, 12 ub., 13 aut., 14, 15, 16, 17, 18 A, 20). S. Sprecher, Lwów. (12 ub.), E. Wolański, Lwów. (10, 11, 12 aut. i ub., 13 ub., 14, 15, 16, 17, 18 A, 19).

## ODPOWIEDZI REDAKCJI

M. Barth, Lwów. W zad. Nr. 9 po 1. Sd6? nastąpi H×b4! i mata niema. L. Flaszecki, Lwów. W zad. Nr. 13 po po 1. Ka6? nastąpi d4! J. Grzyb, Trzebinia. Wysłałmy. Zad. 19 i 20 są samomatami! N. Kaszuba, Drohobycz. W zad. Nr. 9 po 1. Sd2? nastąpi Wc3! W zad. Nr. 14 po 1. He1? Kc5; 2. Ga3+ nastąpi Kd4! S. Popel, Lwów. Co do zad. Nr. 14 odpowiedź, jak wyżej. S. Sadowy, Lwów. Przeciwnie, bo są absolutnie rozwiązalne! E. Schwehel, Lwów. Co do zad. Nr. 9 odpowiedź, jak wyżej, zaś w zad. Nr. 14, 1. Hf1—f2 jest niemożliwe. Co do nadesłanych zadań, to na pierwsze „samobójstwo“ nie reflektujemy, natomiast w drugim pomysł zbyt wzorowany na zad. Nr. 20, pozatem 4. Sd6∞ jest w tych warunkach niedopuszczalne. Prosimy o lepsze. M. Singer, Lwów. Co do zad. Nr. 10, to jesteśmy innego zdania. Wyjaśnienie co do zad. Nr. 12 znajdzie Pan w rozwiązaniach. W zad. Nr. 3 po 1. Wd2! b2; 2. Hb6+, Kc3; 3. H×b2± (analogicznie po 1. .f2). Za nadesłane 2 zadania, uprzejmie dziękujemy, zbadamy, ewentualnie umieścimy. Inż. S. Merło, Skarżysko. Wysłałmy.

## OD ADMINISTRACJI

Zwraca się uwagę P. T. Prenumeratorów oraz odsprzedawców na zmianę numeru naszego konta czekowego Pocz. Kasy Oszczęd., które obecnie posiada **NR. 153.152**. Zarazem upraszamy wszystkich P. T. Czytelników, którzy jeszcze nie nadesłali prenumeraty za bieżący kwartał, by takową uiścili najdalej do dnia 20 grudnia 1925, gdyż bezwzględnie wstrzymamy dalszą wysyłkę miesięcznika „Szachy“. Wszystkim nowym prenumeratorom wysyłamy 1-szy numer mies. „Szachy“ bezpłatnie. Wszelką korespondencję w sprawie wysyłki mies. „Szachy“, przekazy i czeki P. K. O. Nr. 153.152, wysyłać należy pod adresem

Administracja miesięcznika

„SZACHY“

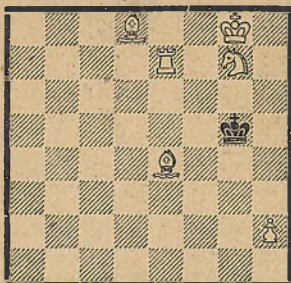
Lwów, ul. Leona Sapiehy 77

## KUPON

Uprawniający do wzięcia udziału w „I. MIĘDZYNARODOWYM KONKURSIE ROZWIĄZANIOWYM“ rozpi-sanym przez miesięcznik „SZACHY“.

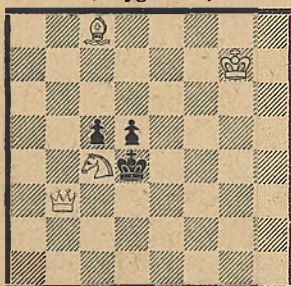
## ZADANIA

ZADANIE NR. 37  
Saturnin Limbach, Lwów  
(Oryginalne)



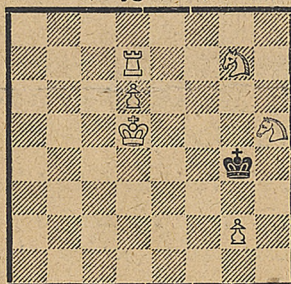
Mat w 2 posunięciach.

ZADANIE NR. 41  
J. Klemensiewicz, Kraków  
(Oryginalne)



Mat w 3 posunięciach.

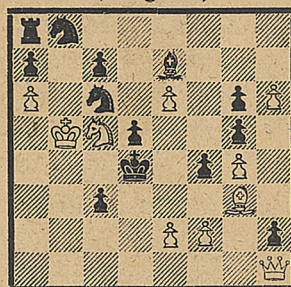
ZADANIE NR. 45  
J. Klemensiewicz, Kraków  
(Oryginalne)



Mat w 4 posunięciach.

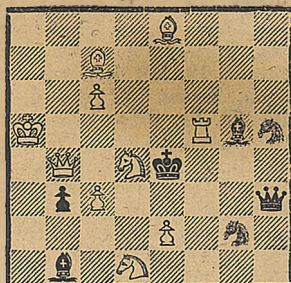
Z 4-go międzynarod. konkursu czterochoďówek „British Chess Problem Society“ w 1925 r.

ZADANIE NR. 49  
K. A. L. Kubbel, Leningrad  
(I nagroda)



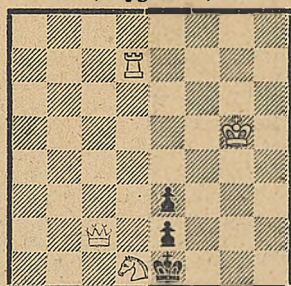
Mat w 4 posunięciach.

ZADANIE NR. 38  
Marjan Wróbel, Lwów  
(Oryginalne)



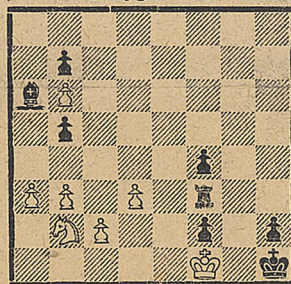
Mat w 2 posunięciach.

ZADANIE NR. 42  
J. Klemensiewicz, Kraków  
(Oryginalne)



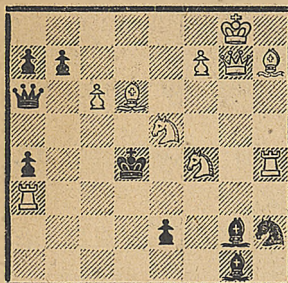
Mat w 3 posunięciach.

ZADANIE NR. 46  
Eustachy Wolański, Lwów  
(Oryginalne)



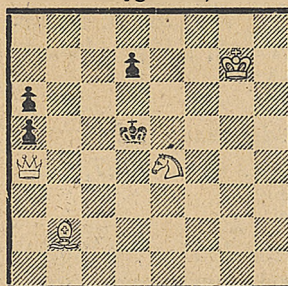
Mat w 4 posunięciach.

ZADANIE NR. 39  
M. Wróbel, Lwów (Oryg.)  
Poświęcone Red. „Szachów“



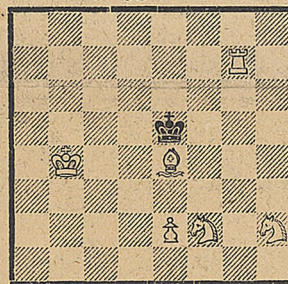
Mat w 2 posunięciach.

ZADANIE NR. 43  
Saturnin Limbach, Lwów  
(Oryginalne)



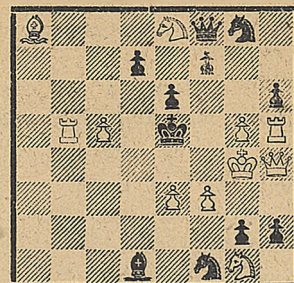
Mat w 3 posunięciach.

ZADANIE NR. 47  
Franciszek Otto, Lwów  
(Oryginalne)



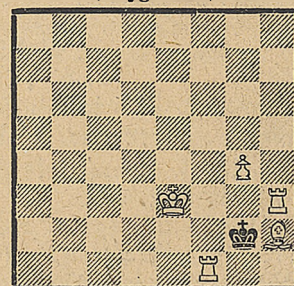
Mat w 5 posunięciach.

ZADANIE NR. 40  
Eustachy Wolański, Lwów  
(Oryginalne)



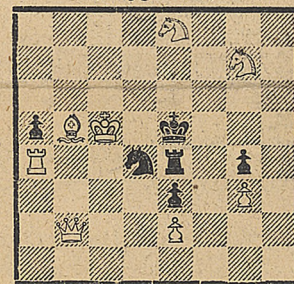
Mat w 2 posunięciach.

ZADANIE NR. 44  
Maksymiljan Singer, Lwów  
(Oryginalne)



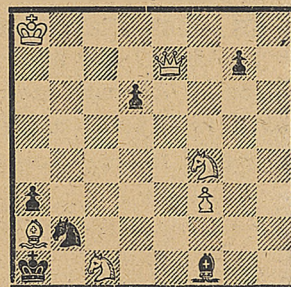
Mat w 3 posunięciach.

ZADANIE NR. 48  
Franciszek Otto, Lwów  
(Oryginalne)



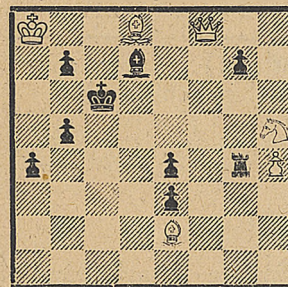
Samomat w 4 posunięciach.

ZADANIE NR. 50  
Dr. E. Palkoska, Praga  
(II nagroda)



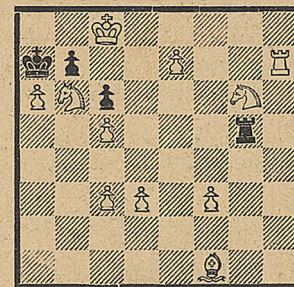
Mat w 4 posunięciach.

ZADANIE NR. 51  
Dr. E. Palkoska, Praga  
(III nagroda)



Mat w 4 posunięciach.

ZADANIE NR. 52  
K. Hannemann, Kopenhaga  
(Specjalna nagroda)



Mat w 4 posunięciach.

Rozwiązania zadań oraz wszelkie uwagi, prosimy nadsyłać do Redakcji. Nazwiska rozwiązujących ogłosimy w następnym numerze pod warunkiem, że rozwiązania wpłyną najdalej do 25 grudnia b. r.

## ZESZYTY NA ZNACZKI POCZTOWE

O ROZMIARZE 10×14 CM i 23×15 CM

na 80 znaczków po . . . . . 10 gr. sztuka      na 200 znaczków po . . . . . 16 gr. sztuka  
na 160 znaczków po . . . . . 14 gr. sztuka      na 400 znaczków po . . . . . 20 gr. sztuka

WYSYŁKA TYLKO ZA POBRANIEM POCZTOWEM.

ZAMÓWIENIA WYSYŁAĆ POD ADRESEM: „SZACHY“, LWÓW, LEONA SAPIEHY 77