

# ROLNIK

## PRENUMERATA

wraz z przesyłką pocztową wynosi:

rocznie Mk 100—

półrocznie „ 50—.

Cena numeru pojedyn-  
czego Mk 4—.

## ORGAN TOWARZYSTWA GOSPODARSKIEGO

WYCHODZI CO DRUGI PIĄTEK

pod redakcją

KOMITETU REDAKCYJNEGO.

ADRES REDAKCYI I ADMINISTRACYI:

LWÓW, UL. KOPERNIKA 20,

Ogłoszenia i prenumeratę przyjmuje

Administracja „Rolnika“ tudzież  
Rady Oddziałów T. G.

Rękopisów Redakcyja nie zwraca.

Reklamacje uwzględnia się tylko do  
wyjścia numeru następnego.

Przedruk artykułów bez podania  
źródła niedozwolony.

## T R E Ś Ć :

Badania nad azotem i kwasem fosforowym w ziarnie owsa. (M. Górski przy współudziale St. Bartosiewicza). (Dokończenie). — W sprawie zajęcia drewna na podstawie ustawy sejmowej z dnia 28. lutego 1919 r. — Wiadomości bieżące. — Rozporządzenia władz. — Zawiadomienia, Odezwy, Okólniki, Protokoły.

M. GÓRSKI (przy współudziale St. Bartosiewicza).

## Badania nad azotem i kwasem fosforowym w ziarnie owsa.

(Dokończenie).

Z otrzymanych wyników widzimy, że istnieje pewna zależność między dawką azotu a zawartością kwasu fosforowego ogółem i zarówno przy małych jak i dużych dawkach azotu procentowa zawartość kwasu

fosforowego jest większa, niż przy dawkach średnich. Najlepiej to zjawisko widać z graficznego przedstawienia na Fig 3 i 4. Na osi  $x$ -ów umieszczono dawki azotu, na osi  $y$ -ów procentową zawartość  $P_2O_5$ . Widzimy, że w ten sposób otrzymane krzywe otrzymują pewne minimum przy  $N=0.3$  lub  $0.4$  gr.

Wahania w zawartości kwasu fosforowego są dość znaczne w tablicy IV od  $0.49-0.59\%$ , zaś w tablicy V jeszcze większe, bo od  $0.47-0.63\%$ , jeśli nie będziemy brali pod uwagę bardzo wysokiej zawartości w ziarnach nienawiezionych azotem. Wahania te wynoszą więc około  $20\%$ . Zgodnie z wynikami S. Lewoniewskiej i Stanisława Jentysa należałoby oczekiwać dość wielkich wahań w zawartości  $P_2O_5$  mineralnego + fitynowego. Tymczasem jak to widzimy z tablicy IV wahania te są nieznaczne, a przysiętem wykazują mniej więcej taki sam przebieg jak wahania w zawartości kwasu fosforowego ogólnego. Uwidocznili się to najlepiej o ile przyjrzymy się stosunkom  $\frac{P_2O_5 \text{ ogółem}}{P_2O_5 \text{ fityn. + miner.}}$  obliczonym dla poszczególnych dawek azotu.

Dawka N	$\frac{P_2O_5 \text{ ogółem}}{P_2O_5 \text{ fityn. + miner.}}$
0.1 gr.	6.2
0.2 „	7.4
0.3 „	6.9
0.4 „	7.4
0.5 „	5.2
0.6 „	5.5
0.8 „	5.6
1.0 „	5.6
średnio	6.2

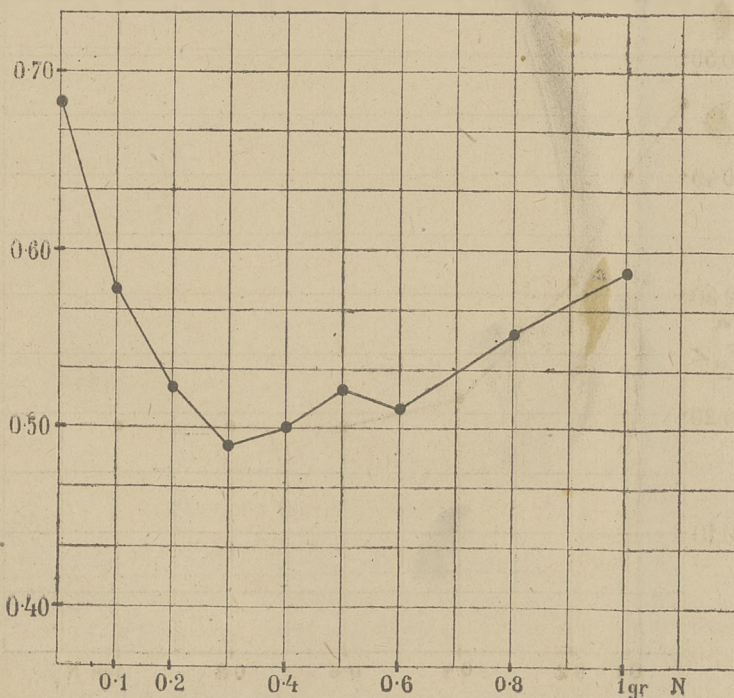


Fig. 3.

O ile zważymy, że oznaczenia  $P_2O_5$  miner. + fityn. są obarczone dość znacznym błędem analitycznym ze względu



na drobne ilości kwasu fosforowego w tych formach, to przyjąć możemy ten stosunek za prawie stały. Aczkolwiek więc zawartość kwasu fosforowego. Zdaje się, że obecność azotanów jest tym regulatorem gromadzenia się poszczególnych form kwasu fosforowego, bo i w doświadczeniach wazonowych Stanisława Jentysa nawożenie azotanami wpłynęło na obniżenie się  $P_2O_5$  min.+fityn.: w jednym wypadku z 0.281 do 0.101%, w drugim z 0.315 do 0.156%. Obliczone stosunki  $\frac{P_2O_5 \text{ ogółem}}{P_2O_5 \text{ fityn.} + \text{miner.}}$  wynoszą 7.6 i 5.4, a więc liczby bardzo zbliżone do otrzymanych przezemnie.

W końcu przejdziemy jeszcze do rozpatrzenia stosunku  $\frac{P_2O_5}{N}$ , który według Atterberga ma świadczyć o stosunkowej zawartości tych składników w glebie w formie przystępnej dla roślin. Do obliczenia tego stosunku użyłem wyników, dotyczących ogólnej zawartości zarówno  $P_2O_5$  jak i N. Gdybyśmy zresztą do obliczenia tego stosunku wzięli pod uwagę inne formy kwasu fosforowego, to ponieważ, jak to wykazaliśmy, zmieniają się one w jednakowym stopniu, otrzymalibyśmy taki sam przebieg tej wielkości.

TABLICA VI.

Dawka N w gr.	$\frac{P_2O_5}{N}$	
	przy $K_2O=1.0$ gr	przy $K_2O=0.5$ gr
0	0.46	0.41
0.1	0.40	0.37
0.2	0.32	0.28
0.3	0.26	0.23
0.4	0.22	0.21
0.5	0.19	0.20
0.6	0.19	0.18
0.8	0.19	0.18
1.0	0.19	0.20

Przebieg tego stosunku  $\frac{P_2O_5}{N}$ , jak to widać z tablicy VI i Fig 5 i 6, jest zupełnie prawidłowy. Przy małych dawkach azotu stosunek ten jest wielki, a w miarę obfitszego nawożenia azotem zmniejsza się, by wreszcie stać się mniej więcej stałym.

### Wnioski.

1. W zależności od dawki azotu wzrosła również procentowa zawartość azotu w ziarnie owsa od 1.58 — 2.98% N.

2. Rośliny nienawiezione azotem wykazują większą procentową zawartość azotu, niż rośliny nawiezione niewielkimi ilościami tego składnika pokarmowego.

w zależności od nawożenia azotem ulega dość znacznym wahaniom, to jednak wahania te rozkładają się dość równomiernie na rozmaite formy  $P_2O_5$  w roślinie.

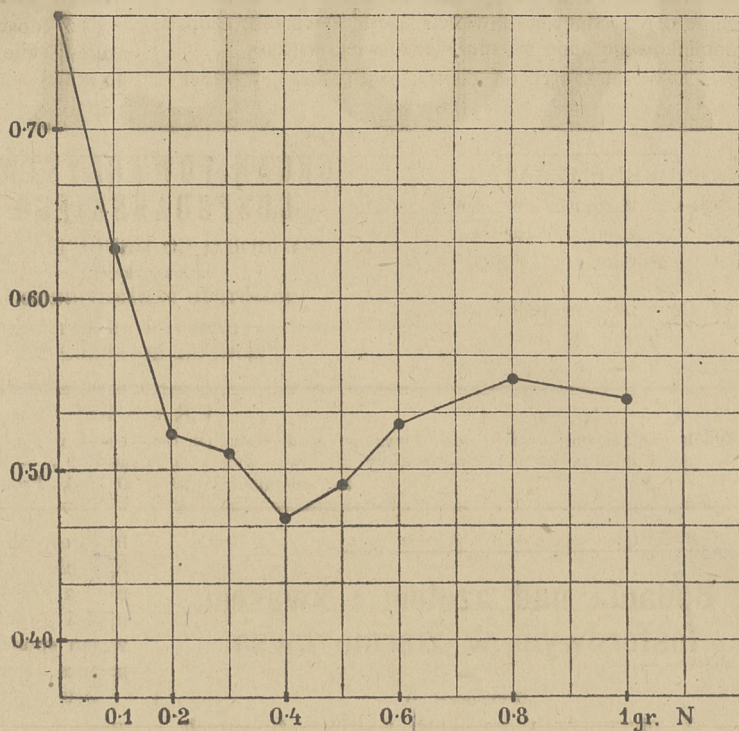


Fig. 4.

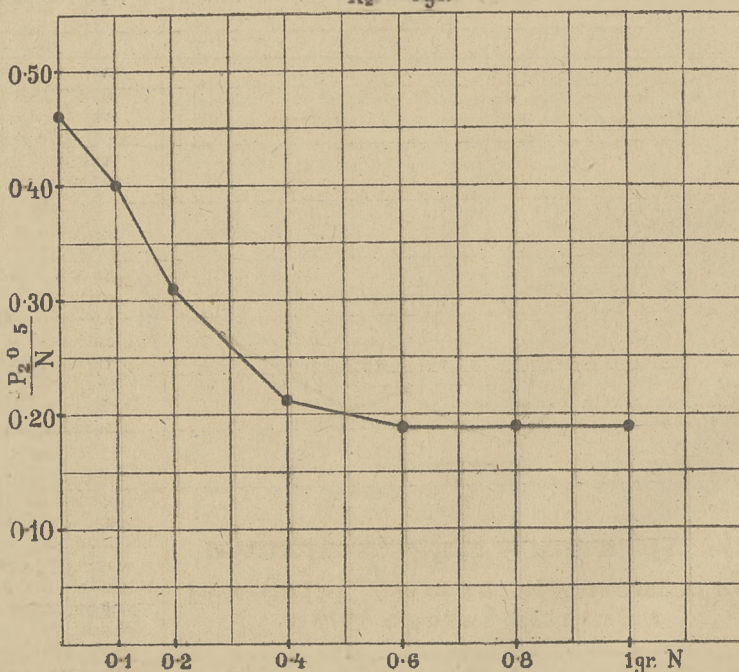
 $K_2O=1.0$  gr

Fig. 5.



3. Wahanie w zawartości azotu przypadają całkowicie na azot białkowy. Procentowa zawartość azotu niebiałkowego jest prawie stałą, wynosząc około 0.2%. Dopiero przy dużych dawkach azotu zawartość azotu niebiałkowego staje się może cokolwiek większą.

4. W zależności od dawki azotu ulega również

zmianom zawartość kwasu fosforowego. Wahanie wynoszą około 20% i dotyczą równomiernie kwasu fosforowego białkowego i fitynowego + mineralnego.

5. Stosunek  $\frac{P_2O_5}{N}$  w miarę obfitszego nawożenia azotem staje się coraz to mniejszym i dochodzi wreszcie do stałej wielkości 0.19.

$K_2O = 0.5gr.$

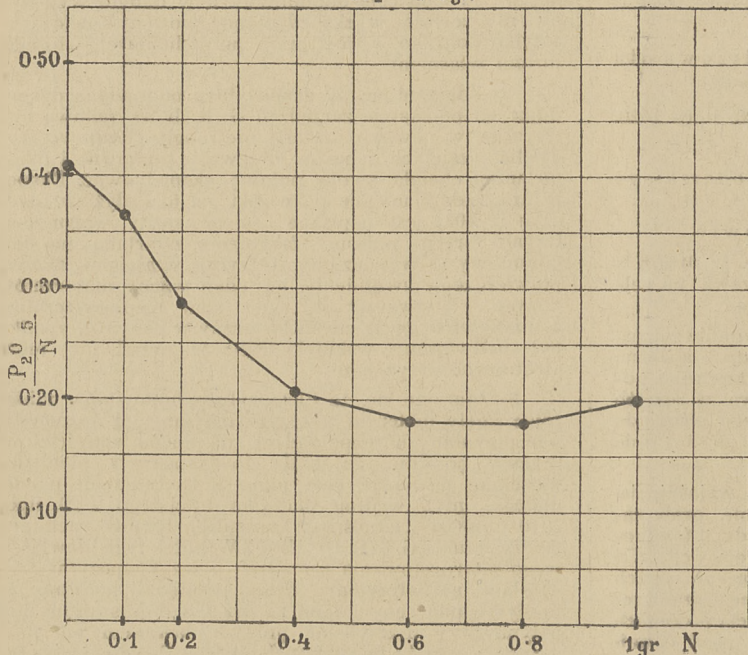


Fig. 6.

8) Barnstein: „Landw. Versuchsstationen“ 54. (1900), str. 327.

9) Stutzer: „Journal f. Landw.“ 23. (1881) str. 473.

10) Neumann: „Z. f. physiolog. Chemie.“ 37. (1903), str. 115.

11) Z. Chmielewski: Podręcznik analizy chemiczno-rolniczej. Warszawa 1905 str. 32.

12) Riegler: „Z. f. analit. Chemie“ 41. (1902), 675.

13) Vorbrodt: Studya nad związkami fosforu w nasionach ze szczególnem uwzględnieniem fityny. Rocznik nauk rolniczych. 6. (1911).

14) E. J. Russell: „Boden und Planze“. Dreżno. 1914, str. 39.

W końcu podaję, że doświadczenia wazonowe zostały wykonane na Stacji chemiczno-rolniczej, część zaś analityczna tej pracy w pracowni chemii ogólnej Akademii rolniczej w Dublanach. Wykonanie tej pracy umożliwiła mi materialnie Kasa im. Mianowskiego w Warszawie.

### Wykaz literatury.

1) Adam Karpiński: Przebieg pobierania pokarmów u owsa na poletkach i w wazonach. Sprawozdanie z działalności Krajowej St. chem.-rolniczej w Dublanach. Str. 69–80. Lwów 1899. To samo po niemiecku. „Z. f. das landwirtschaft Versuchswesen in Österreich“, I. (1898)“ str. 387.

2) Dr. Gabriela Balicka Iwanowska: Przyczynek do poznania fizyologicznej roli kwasu fosforowego w żywieniu się roślin. Rozprawy Wydziału mat. przyr. Akademii Umiejętności w Krakowie. Serya B. 46. (1906).

3) Witold Staniszkis: Znaczenie kwasu fosforowego w życiu roślin, jego pobieranie i przetwarzanie. Roczniki nauk rolniczych. 4. (1909).

4) S. Lewoniewska: Wahanie w ilości różnych związków fosforowych w nasionach roślinnych w zależności od warunków wegetacji. „Bulletin de l'Académie des sciences de Cracovie.“ Classe des sciences mathém. et naturelles. Série B. Février 1911.

5) Stanisław Jentys: Zależność zawartości kwasu fosforowego i różnych jego połączeń w ziarnie i słomie owsa od chemicznych własności i wilgotności gleby. „Bulletin de l'Académie des sciences de Cracovie. Classe“ des sciences mathém. et naturelles. Série B. Juin–Juillet 1915.

6) M. Górski: Prawo minimum w świetle doświadczeń wazonowych. „Kosmos“ 38. (1913) str. 1057.

7) Drogoś: „Kosmos“ 38. (1913). str. 1352.

bowania teje Komisji drewna opałowego, na podstawie jednak dotychczasowego doświadczenia i wobec znikomej ilości rozporządzalnego węgla i tutaj liczyć się trzeba z milionowymi ilościami metrów przestrzennych. Drewna tartego potrzebuje Główna Komisja na ten rok 800.000 m<sup>3</sup>.

Porównując powyższe pozycje z odnośną zdolnością produkcyjną Małopolski, posiadającej dwa miliony ha lasu i zaledwie z trudem wielkim dźwigający się z ruin przemysł tartaczny, musimy dojść do konkluzji, że ilość 2½ miliona m<sup>3</sup> masy drewna użytkowego, przydatnego na odbudowę, a więc prawie wyłącznie drewna z drzew szpilkowych, równą jest całej produkcji rocznej drewna takiego w lasach naszych, jeżeli jej nie przenosi, tudzież, że cała nasza produkcja tartaczna nie jest w stanie pokryć wspólnianego zapotrzebowania drewna tartego.

Cyfy i momenta powyższe mówią wyraźnie o znaczeniu, jakie ma, i wpływie, jaki wywrzeć musi zajęcie drewna na całokształt spraw rodzimego leśnictwa naszego i przemysłu drzewnego. Doniosłość znaczenia tego i wpływu, mając na uwadze ochronę i rozwój tak ważnej gałęzi gospodarstwa narodowego, jaką jest leśnictwo i przemysł drzewny, uważając ze swój obowiązek, Komitet Towarzystwa Gospodarskiego ani na chwilę nie ustął w staraniach o wypełnienie obowiązku tego, interweniując u władz kompetentnych, skierowując w tym kierunku pracę swojego fachowego organu, którym jest biuro lasowe Towarzystwa.

Przedłożony Główniej Komisji przez reprezentantów Towarzystwa Gospodarskiego i przez tąże Komisję

## W sprawach zajęcia drzewa na podstawie ustawy sejmowej z dnia 28. lutego 1919 r.

Dwa i pół miliona m<sup>3</sup> masy drewna użytkowego w stanie okrągłym wynosi tegoroczne zapotrzebowanie Małopolskiego Oddziału Głównej Komisji rozdziału drzewa na cele odbudowy. Nie znamy cyfr zapotrze-



uchwalony (z pewnem obniżeniem cen) projekt cennika materiałów tartych podaliśmy w jednym z ostatnich numerów *Rolnika*. Obecnie pragnąc sferom interesowanym ułatwić oryentowanie się w zawiłym często kompleksie spraw rekwizycji drewna, przez zaznajomienie ich ze stanowiskiem władz kompetentnych i podać do ich wiadomości uchwalony ostatnio cennik drewna opałowego, umieszczamy poniżej pisma Głównej Komisji wraz z ich załącznikami, wystosowane w ostatnim czasie do Komitetu Towarzystwa Gospodarskiego:

Główna Komisja rozdziału drzewa dla Małopolski.

L. 6049. Lwów, dnia 20. lipca 1920,

Do

P. T. Komitetu Towarzystwa Gospodarskiego  
we  
Lwowie.

Na tamt. piśmie z dnia 7. lipca b. r. L. 0157/L. 5. w sprawie postępowania przy zajęciu drzewa na cele odbudowy kraju oznajmia się co następuje:

Główna Komisja rozdziału drzewa przyjmuje z uznaniem objaw zainteresowania się Towarzystwa tą ważną gałęzią gospodarstwa krajowego i idąc w kierunku poruszoną w tej odezwie, załatwiła sprawę w sposób przedstawiony w dołączonym do niniejszego piśmie do Sekcji odbudowy osiedli we Lwowie, L. 6318 z dnia 17. lipca 1920.

Przytem zauważa się jeszcze w celu wyjaśnienia, że projektowanem jest istotnie ograniczenie praw zajęcia na rzecz państwa materiału tartego do 25% jednorocznej produkcji po cenach urzędowych. Co będzie powyżej 25%, miałyby być zapłacone po cenach handlowych. A więc nie jest proponowane ograniczenie zajęcia wogóle, tylko ograniczenie zajęcia po cenach urzędowych. Na razie sprawa jednak nie jest definitywnie załatwiona.

Przy tej sposobności uważa Główna Komisja za swój obowiązek podziękować p. inspektorowi inż. Szczygielskiemu za współudział w pracach odnoszących się do przedmiotu w mowie będącej.

Generalny Delegat rządu jako przewodniczący G. K. R. D.

Zastępca: Maślanka, w. r.

Główna Komisja rozdziału drzewa dla Małopolski.

L. 6318. Lwów, dnia 17. lipca 1920.

Do

Sekcji Odbudowy Osiedli

we

Lwowie.

Reskryptem z dnia 27 maja b. r. L. 4031 najęta G. K. R. D. na cele odbudowy całą produkcję tartaczną wraz z zapasami tartaczyni we wszystkich tartakach Małopolski z tem, że na żądanie firmy zwolni się 50% zajętych materiałów, a okólnikiem do wszystkich starostw z dnia 4. czerwca b. r. L. 4858 ustalono normy, według których ma się odbywać pobór zajętego drzewa przez Ekspozyturę budowlaną.

W tym ostatnim reskrypcie zarządzono, że przesyłki załadowywane pod innym adresem, jak do Ekspozytury, mogą być ekspedytowane jedynie tylko na podstawie listu przewozowego zaopatrzonego klauzulą Ekspozytury budowlanej, stwierdzającą, że taka sama ilość drzewa została już wyekspeptywana na cele odbudowy kraju.

Przy wykonywaniu tych zarządzeń okazały się jednakże pewne niewłaściwości, a mianowicie:

1) Zdarzyło się, że kierownik Ekspozytury budowlanej, który wydawał drzewo potrzebującym na asygnaty wprost ze składu tartaczego, miał wątpliwości, czy można dać zezwolenie na wywóz odpowiedniej ilości drzewa z tego powodu, że w klauzuli przepisanej jest zdanie: „gdyż taka sama ilość została już wyekspeptywana wozem Nr. . . . do Ekspozytury budowlanej w . . . na cele odbudowy“, a w danym wypadku nic nie zostało wyekspeptywane wozem kolejowym, a tylko pobrano wprost przez potrzebujących właścicieli furami własnymi.

2) Zdarzało się, że ekspozytura budowlana, dysponując na podstawie zarządzeń G. K. R. D. połową materiałów w pewnym tartaku, nie mogła chwilowo rozdzielić z zajętych zapasów drzewa, a ponieważ i firma tartaczna chciała swoją połowę ekspedytować, Ekspozytura budowlana nie pozwoliła na to, gdyż w okólniku L. 4031 jest napisane „że na każdy wagon materiału tartego pobrany faktycznie z tartaku na cele odbudowy i wywieziony, otrzyma właściciel drzewa potwierdzenie zwolnienia na jeden wagon materiałów tartych“. Wytwarzał się więc stan niedopuszczalny, a mianowicie, że przemysł tartaczny w danym wypadku był podwójnie wskutek tego; że urząd nie może efektuować przydziału.

3) Zdarzyło się, że Ekspozytura budowlana, zabierając zajęty materiał tarty, przydzielony jej na podstawie powołanych rozporządzeń, nie płaciła właścicielowi drzewa pomimo, że miała do dyspozycji pieniądze udzielone jej na te cele przez S. O. O., a nie płaciła dlatego, gdyż według okólnika tutejszego z 29. lipca 2919 L. 10003 i odnosnych zarządzeń S. O. O. rachunek do likwidacji G. K. R. D. (?Red.) Wskutek tego niewłaściwego interpretowania zarządzeń przez Ekspozyturę budowlaną nie otrzymała firma pieniędzy pomimo, że kredytowanie ceny kupna za drzewo dopuszczalne jest jedynie przy drzewie na pniu wydawanem na pojedyncze asygnaty na rachunek Skarbu Państwa, a wszelkie inne materiały drzewne, równie jak i opał, mają być nabierane za uiszczeniem ceny kupna w gotówce.

Aby usunąć powyższe niewłaściwości, lub też inne podobne, uprasza się o wydanie polecenia Ekspozyturze budowlanej, aby przy zabieraniu drzewa, przydzielonego z tartaków, trzymały się następujących wskazówek:

ad 1) W razie odwozu zajętego na cele odbudowy drzewa w inny sposób, jak wozami kolejowymi i należy wydawać firmie tartacznej potwierdzenie na listach przewozowych w miarę i stosownie do ilości drzewa pobranego na cele odbudowy w inny sposób, aniżeli w drodze transportu kolejowego. Chodzi bowiem tutaj tylko o zachowanie pierwszeństwa dla odbudowy kraju i jeżeli ten cel jest osiągnięty, to sposób, w jaki się to stanie, jest rzeczowo obojętny. Przy wywozie furami produkcji tartacznej przez właściciela, wystawiać będzie Ekspozytura budowlana potwierdzenia, iż wywóz furami jest dozwolony, o ile tylko taka sama ilość objęta została na cele odbudowy.

ad 2) Ponieważ ciężki obowiązek dostarczenia po cenach urzędowych materiału na cele odbudowy, jaki jest nałożony przemysłowi drzewnemu, nie może być połączony z dalszemi jeszcze uciążliwościami dla tegoż przemysłu, przeto pierwszą troską Ekspozytury budowlanej powinno być zabranie materiału zajętego na cele odbudowy, a jeżeli to z jakichkolwiek powodów jest niemożliwe do przeprowadzenia, n. p. z powodu braku wozów kolejowych, należy część materiału tartego, objętą zajęciem, przejąć w posiadanie w ten sposób, że n. p. ekspozytura zarządzi złożenie zajętego materiału na osobnym miejscu i obejmie faktycznie

w posiadanie, a odpowiednią ilość materyału zwolni firmie.

Objęcie w posiadanie ma być przeprowadzone najpóźniej w 14 dni od chwili zażądania objęcia przez właściciela drzewa — a drzewo wolne od zajęcia nie może być dłużej przetrzymywane przez Ekspozyturę. Odnosi się to tak do produkcji, jak i zapasów gotowych drzewa tartego. Ekspozytura ma prawo żądać od właściciela oddania w fizyczne posiadanie bieżącej produkcji nie częściej jak co dni 14. Z tego więc powodu, że Ekspozytura nie efektuje swego przydziału w żadnym wypadku, nie może być powstrzymywany wywóz niezajętej części materyału.

Jest jeszcze jeden szczególnie wypadek, a mianowicie, że Ekspozytura wydaje pojedynczym potrzebującym asygnaty na pobór drzewa wprost z tartaku w ilościach drobnych i wówczas nie płacą także właścicielowi za drzewo, dopóki cała ilość nie zostanie w ten sposób rozebrana. Otóż w takim wypadku należy zapłacić właścicielowi za całą ilość drzewa przeznaczanego na zabranie pojedynczo w drobnych ilościach i rzeczą Ekspozytury, a nie właściciela, jest zajmować się wydawaniem tego drzewa.

Ad 3) Niepodobna zgodzić się z tem, ażeby wypłata za pobrany materyał tarty była w jakikolwiek sposób powstrzymywana i dlatego obowiązkiem Ekspozytury jest płacić właścicielowi drzewa w chwili zabierania tegoż. Rachunek na wydane ilości ma być odpowiednio adjutowany i przedłożony do rewizji w sposób odnośnymi zarządzeniami przewidziany. Na ten punkt G. K. R. D. kładzie szczególny nacisk, ponieważ niewłaściwości pod tym względem dają się szczególnie dotkliwie odczuwać przemysłowi drzewnemu.

Równocześnie uprasza G. K. R. D. o umocowanie Ekspozytur budowlanych, ażeby wypłaciły zaliczki na drzewostany zajęte na pniu. Wydarza się bowiem często, iż zostanie zajęty drzewostan na cele odbudowy, a więc zakazane zostaje właścicielowi dysponowanie tem drzewem, a efektuowanie przydziału następuje dopiero w kilka miesięcy po akcyi zajęcia. Właścicielowi więc zabiera się drzewo a nie mu się za to nie daje, a zapłatę odkłada się dopiero do ukończenia wyrębu i do wywozu drzewa, motywując to okolicznością, iż dopiero wówczas będzie mogła Ekspozytura wiedzieć dokładnie za jaką ilość drzewa ma zapłacić. Otóż G. K. R. D. uważa takie postępowanie za niewłaściwe, gdyż krzywdzące właściciela lasu i dlatego stawia swój powyższy wniosek. Kierownik Ekspozytury miałby więc w podobnych wypadkach postawić wniosek G. K. R. D., ażeby udzielono właścicielowi odpowiedniej zaliczki do wysokości 80% i zaliczkę tę bez dalszego odnoszenia się do G. K. R. D. miałby kierownik zapłacić z funduszu, który G. K. R. D. stawia do dyspozycji S. O. O. Zawiadomienie o fakcie zaliczkowania znajdzie swoje miejsce w pierwszej linii w protokole posiedzenia P. K. R. D., na którym zaliczkę uchwalono.

*Generalny Delegat rządu jako przewodniczący G. K. R. D.*

Zastępca: Maślanka, w. r.

Główna Komisya rozdziału drzewa dla Małopolski.

L. 6668. Lwów, dnia 5. sierpnia 1920.

Do

P. T. Komitetu Towarzystwa Gospodarskiego

we

Lwowie

ul. Kopernika 20.

Na pismo Szanownych Panów z dnia 26. lipca 1920 L. 600/L/5 potwierdzamy z podziękowaniem od-

biór projektu cennika na drewno opałowe i budulcowe i zawiadamiamy równocześnie, że na posiedzeniu Głównej Komisji rozdziału drzewa dnia 3. sierpnia 1920 uchwalono cennik na drewno opałowe według przedłożonego projektu, wprowadzając tylko nieznaczne zmiany.

W załączeniu przesyła się jeden egzemplarz urzędowego cennika.

*Generalny Delegat rządu jako przewodniczący G. K. R. D.*

Zastępca: Maślanka w. r.

Główna Komisya rozdziału drzewa. Oddział Małopolski.

L. 6668.

### Cennik drewna opałowego

zajętego na podstawie ustawy sejmowej z dnia 28. lutego 1919 r. uchwalony na posiedzeniu Głównej Komisya rozdziału drzewa we Lwowie na dniu 3. sierpnia 1920 r.

Do twardego drewna opałowego zalicza się: buk, grab, dąb, jawor, wiąz, jasion, brzoza i olsza czarna; do miękkiego: osika, topola, lipa, olsza biała, wierzba, modrzew, sosna, świerk i jodła.

Szczapami są rozłupane części pnia lub gałęzi, długości 1 m, uzyskane z kraglaków mających w cieńszym końcu najmniej 14 cm średnicy.

Kraglaki grubsze — części pnia lub gałęzi, nierozłupane, długości 1 m mające w cieńszym końcu od włącznie 7 do wyłącznie 14 cm średnicy.

Kraglaki cieńsze — części pnia lub gałęzi, nierozłupane, długości 1 m mające w cieńszym końcu od włącznie 3 do wyłącznie 7 cm średnicy.

Karpina — podziemna masa drewna wraz z pozostałą po ścięciu częścią pnia.

Chrust opałowy gruby — drzewka, wierzchołki i gałęzie, o średnicy w grubszym końcu 7 i mniej cm, do najcięższych końców gałązek, wraz z igliwem, nie sortowane co do grubości.

Chrust opałowy cienki — drzewka, wierzchołki i gałęzie o średnicy w grubszym końcu 3 i mniej cm do najcięższych końców gałązek, wraz z igliwem, nie sortowane co do grubości.

Aby otrzymać zawartość ściślej masy drewna należy objętość przestrzenną stosów drewna wyrażaną w mp<sup>3</sup> pomnożyć przez czynnik zamienny:

Gatunek wyrobowy	Czynnik zamienny
Szczapy . . . . .	0.75
Kraglaki grubsze . . . . .	0.65
Kraglaki cieńsze . . . . .	0.50
Karpina . . . . .	0.45
Chrust opałowy gruby z drzewek całych . . . . .	0.35
„ „ „ z gałęzi . . . . .	0.25
„ „ „ cienki . . . . .	0.15

Ceny niniejszem ustanowione dotyczą drewna na pniu. Oznaczając ceny za drewno wyrobione, względnie wyrobione i przetransportowane, należy do cen niniejszem ustanowionych doliczyć wszelkie koszty narosłe aż do miejsca odbioru, kupieckie oprocentowanie kapitału i godziwy zysk.



Grupa	W powiatach	D r e w n o o p a ł o w e																													
	Wyszczególnienie	Szczapy					Kraglakl grubsze					Kraglakl cieńsze t. zwane „gałęziowe“					Karpina		Chrust opałowy												
		r o d z a j d r z e w a																													
		Buk i grab					Buk i grab					Buk i grab					Buk i grab					Sosna,		Inne rodzaje		Twarde	Mięk- kie	Sosna i twarde	Mięk- kie	Wzrost rodzaje bez różnicy	
I	Borszczów, Czortków, Da- browa, Horodenka, Hu- siatyn, Kraków, Lwów, Podgórze, Podhajce, Rud- ki, Skalat, Sniatyn, Tar- nopol, Trembowla, Wie- liczka, Zaleszczyki, Zba- raż, Zborów.	60	55	40	45	40	48	45	30	35	35	38	35	20	30	29	25	25	20	23	17	15	12	8							
II	Wszystkich leżących w b. Galicyi, nie wymienio- nych w grupach I i III.	50	45	27	38	36	40	35	20	30	30	30	26	18	22	22	20	20	15	20	15	10	8	6							
III	Rohorodeczany, Dobromil, Dolina, Kalusz, Kosów, Lisko, Nadwórna, Pecze- niżyn, Skole, Turka, Ży- wiec.	40	35	20	30	28	32	28	15	23	22	24	20	12	17	17	—	—	—	15	10	8	6	5							

Lwów, dnia 3-go sierpnia 1920 r.

Główna Komisja Rozdziatu Drzewa, Oddział Małopolski.

Przez ustanowienie cennika powyższego traci moc obowiązującą cennik poprzedni L. 6506 / M.R. Sama różnica między cenami dawnymi a nowo ustanowionymi, wynosząca 200 i więcej % na korzyść tych ostatek, świadczy o tem, jak bardzo nieodpowiedniemi, wprost groźnemi dla produkcji drzewnej i utrzymania lasów były ceny poprzednie. Konsekwentny sąd wniosek, że nowo ustanowione ceny powinny być wypłacone także za drewno zajęte przed wejściem w życie cennika świeżo ustanowionego.

## Wiadomości bieżące.

**Wstrzymanie wypłat pożyczek odłogowych.** Inspektor okręgowy pomocy rolnej zawiesił wypłatę pożyczek odłogowych wskutek polecenia Ministerstwa roln. (Urzędu zagospodarowania odłogów).

**Wzory praktycznych kurników.** Tablice (90×58 cm) z 2 planami i 14 rycinami, przedstawiającymi wzory praktycznych kurników i ich wewnętrznych urządzeń — w cenie po 10 Mk — do nabycia w Towarzystwie Gospodarskiem we Lwowie, ul. Kopernika 20. Na przesyłkę poleconą należy dodać 1 Mk.

## Rozporządzenia władz.

**Ustawa o aprowizacji na rok gospodarczy 1920/21 z 9 lipca 1920 r.**

Artykuł 1. Wytwórcy rolni obowiązani są dostarczyć w terminach, w artykule 3 wskazanych, następujące ilości zboża, t. j. żyta, pszenicy, jęczmienia lub owsa ze zbiorów 1920 r.:

1) w powiatach, które ze względu na wydajność gleby i inne korzystne warunki wytwórczości zaliczone będą do pierwszej kategorii:

a) z gospodarstw, obejmujących do 30 morgów, 150 kg z morga ziemi obsianej;  
b) z gospodarstw, obejmujących od 30 do 100 morgów, 200 kg z morga ziemi obsianej;

przyczem na każdego wytwórcę i członka jego rodziny, względnie na każdego stałego pracownika i członka jego rodziny, z pod wymiaru dostaw nakazanych zwalnia się pół morgi obsianej;

2) w powiatach, zaliczonych z powyższych przyczyn do drugiej kategorii:

a) z gospodarstw, obejmujących do 30 morgów, 110 kg z morga ziemi obsianej;  
b) z gospodarstw, obejmujących od 30 do 100 morgów, 160 kg z morga ziemi obsianej;

c) z gospodarstw, obejmujących ponad 100 morgów, 220 kg z morga ziemi obsianej;  
przyczem na każdego stałego pracownika i członka jego rodziny, względnie na każdego stałego pracownika i członka jego rodziny, z pod wymiaru dostaw nakazanych zwalnia się po trzy ćwierci morgi ziemi obsianej;

3) w powiatach zaliczonych z powyższych przyczyn do trzeciej kategorii:

a) z gospodarstw, obejmujących do 30 morgów, 90 kg z morga ziemi obsianej;  
b) z gospodarstw, obejmujących od 30 do 100 morgów, 120 kg z morga ziemi obsianej;  
c) z gospodarstw, obejmujących ponad 100 morgów, 160 kg z morga ziemi obsianej;

przyczem na każdego wytwórcę i członka jego rodziny, względnie na każdego stałego pracownika i członka jego rodziny, z pod wymiaru dostaw nakazanych, zwalnia się po jednej morgie obsianej.

Wytwórcy rolni mogą na poczet przypadającego na nich kontyngentu odstawić i inne ziemiopłody, a mianowicie:

grykę, proso, groch, fasolę, bób, peluszkę, soczewicę, wykę, rzepak ozimy i letni, kukurydzę, łubin i seradellę, jednak ilościowy stosunek tych ziemiopłodów nie może przewyższać 25 procent ogólnego wymiaru kontyngentu.

Za morągę obsianą uważa się każdą morągę, obsianą pszenicą ozimą i jarą, żytem ozimem i jarem, jęczmieniem ozimym i jarem, owsem, grochem, gryką, prosem, fasolą, bobem, peluszką, soczewicą, wyką, rzepakiem ozimym i jarem, kukurydzą, łubinem i seradellą.

Artykuł 2. Zaliczenie poszczególnych powiatów do każdej z powyższych kategorii dokona Ministerstwo aprowizacji w porozumieniu z Ministerstwem rolnictwa i dóbr państwowych.

W powiatach, które ze względu na różne warunki wytwórczości nie zostaną zaliczone wyłącznie do jednej kategorii, wojewoda, a w Małopolsce generały delegat rządu, na wniosek Powiatowych Komisji aprowizacyjnych ustali podział terytoryalny.

Rozkładu kontyngentu na poszczególnych wytwórców dokona władza administracyjna pierwszej instancji. W wypadkach wyjątkowych, zasługujących na szczególne uwzględnienie, może Komisja kontyngentowa wyznaczony kontyngent obniżyć, względnie przesunąć termin dostawy (artykuł 3).

Skład oraz zakres działania Komisji kontyngentowych określi rozporządzenie Ministra aprowizacji.

Artykuł 3. Wytwórcy rolni obowiązani są (w myśl artykułu 1) dostarczyć przypadający na nich kontyngent w następujących terminach prekluzyjnych:

- a) do 15 września 1920 r. winno być dostarczone co najmniej 25% kontyngentu;
- b) do 1 stycznia 1921 r. winno być dostarczone następne 25% kontyngentu;
- c) do 1 kwietnia 1921 r. winna być dostarczona reszta kontyngentu.

Na każdy z powyższych okresów ustali Ministerstwo aprowizacji, w porozumieniu z Ministerstwem rolnictwa i dóbr państwowych oraz Ministerstwem skarbu, po wysłuchaniu opinii Państwowej Rady aprowizacyjnej, ceny na odstawiane ziemiopłody.

Wytwórcy rolni, którzy w pewnym okresie dostarczają ziemiopłodów w ilości większej, niż byli obowiązani, otrzymają, w razie podwyższenia cen w następnych okresach, odpowiednią dopłatę, obniżenie zaś cen w następnych okresach nie pociągnie za sobą zwrotu pobranej przez wytwórcę nadwyżki.

Wytwórcom rolnym zaś, którzy w terminie nie dostarczą przepisanych ilości kontyngentu, obrachowaną będzie należność za opóźnione w dostawie zboże podług cen najniższych, jakie do chwili dokonania dostawy były w roku gospodarczym 1920/21 ustanowione, prócz tego ulegną karze, przewidzianej artykułem 6 niniejszej ustawy.

Ściąganie od opornych wyznaczonego kontyngentu odbywa się na ich koszt przy pomocy policji państwowej w obecności czynników gminnych, a w razie koniecznej potrzeby i siły zbrojnej.

W razie koniecznej potrzeby rząd jest upoważniony do poczynienia w poszczególnych powiatach zarządzeń, przesuwających terminu i ilości dostarczyć się mających kontyngentów.

Produccenci, nie wnoszący rekursu do Komisji kontyngentowej, po odstawieniu 50% kontyngentu mają prawo wolnej dyspozycji nadwyżką ziemiopłodów, z warunkiem zaawizowania o fakcie sprzedaży ziemiopłodów odnośnej komisji aprowizacyjnej.

Artykuł 4. Prawo skupu i przechowywania ziemiopłodów, dostarczanych przez rolników, w myśl artykułu 1. na potrzeby państwa, przysługuje wyłącznie Ministerstwu aprowizacji, która wykonywać powyższe czynności za pośrednictwem własnych organów lub też za pośrednictwem agentur, którymi mają być w pierwszym rzędzie organizacje samorządowe, zrzeszenia rolnicze i współdzielcze lub w ostateczności firmy prywatne.

Artykuł 5. Zazwolenie na wywóz środków żywności poza granice państwa udzielają właściwe organa państwowe za zgodą Ministra aprowizacji. Przewóz wszelkich środków żywności w powiatach nadgranicznych odbywa się w myśl przepisów, wydanych przez Ministra aprowizacji.

Artykuł 6. Przekroczenie postanowień niniejszej ustawy lub rozporządzeń, na mocy tejże ustawy wydanych, karane będzie aresztem do 6-ciu miesięcy i grzywną do 1,000.000 marek lub jedną z tych kar. W razie niemożności ściągnięcia grzywny należy zamienić ją na dodatkowy areszt nie powyżej 3-ech miesięcy.

Usiłowanie i udział będzie karane na równi z dokonaniem.

Obok powyższych kar można orzec konfiskatę towarów, do których przekroczenie się odnosi, bez względu na to, czyją stanowią własność.

Ukaranie wedle tej ustawy nie przesądza ukarania za ten sam czyn, o ile on mieści w sobie znamiona czynu, w innych ustawach karą surowo zagrożonego.

Do przeprowadzenia postępowania karnego i wydania orzeczeń powołane są władze administracyjne pierwszej instancji, które przed rozstrzygnięciem muszą wysłuchać opinii dwóch delegatów, wyznaczonych przez Powiatową Komisję aprowizacyjną, względnie w miastach Warszawie, Łodzi i Lublinie przez odnośne Rady miejskie, a w Krakowie i Lwowie przez Przyboczne Rady aprowizacyjne.

Od orzeczenia władzy administracyjnej pierwszej instancji przysługuje ukaranemu prawo odwołania się do władzy administracyjnej drugiej instancji w ciągu dni 14-tu od dnia doręczenia orzeczenia.

Od orzeczenia władzy administracyjnej II-ej instancji, o ile orzeczona kara przewyższa 14 dni aresztu i 10.000 marek grzywny lub jedną z tych kar, ukaranym przysługuje prawo odwołania się za pośrednictwem władzy administracyjnej pierwszej instancji do Ministra aprowizacji w ciągu dni 14-tu od dnia doręczenia orzeczenia.

Wnieсение rekursu ma moc wstrzymującą wykonanie orzeczenia karnego aż do prawomocnego rozstrzygnięcia w toku instancji w tym wypadku, jeżeli opinia wyżej wymienionych delegatów lub jednego z nich jest sprzeczna z orzeczeniem władzy administracyjnej I-szej instancji.

Jeśli orzeczona została kara aresztu, choćby zgodnie z opinią delegatów, to areszt może być wykonany dopiero po uprawnoczeniu orzeczenia.

Grzywny oraz konfiskaty przypadają na skarb państwa.

Artykuł 7. Przy Ministerstwie aprowizacji utrzymuje się nadal, jako stały organ doradczy, Państwową Radę Aprowizacyjną, składającą się z 30 członków, w tem 10 posłów sejmowych, 10 przedstawicieli zrzeszeń rolniczych. Posłów wyznacza Sejm, zaś resztę członków powołuje Rada ministrów na wniosek Ministra aprowizacji. W całej Państwowej Radzie aprowizacyjnej połowę głosów winni mieć przedstawiciele wytwórców, drugą — przedstawiciele spożywców.

Przewodniczącym Państwowej Rady aprowizacyjnej jest z urzędu minister aprowizacji, który ma prawo powoływać na posiedzenie Rady rzeczoznawców z głosem doradczym.

Artykuł 8. W powiatach przy staroście, a w miastach przy prezydencie, względnie burmistrzu, w gminach przy wójcie, powołuje się jako organa doradcze komisje aprowizacyjne, wyłonione z odpowiednich organów samorządowych.

Skład oraz zakres działania tych komisji określi osobna instrukcja, którą wyda Minister aprowizacji w porozumieniu z Ministrem spraw wewnętrznych.

Artykuł 9. Ustawa niniejsza uzyskuje moc obowiązującą z dniem ogłoszenia w *Dzienniku ustaw*.

(Dokończenie nastąpi).



## Zawiadomienia, Odezwy, Okólniki, Protokoły.

### Odezwa Pana Prezydenta Ministrów do wszystkich pp. urzędników i funkcyjnaruszy państwowych.

Dobro Rzeczypospolitej wymaga zawsze, a szczególnie w chwili obecnej od całego społeczeństwa, od wszystkich czynników tworzących państwo, rzetelnego, szczerego współdziałania i wypełniania najściślej obowiązków, ciążyących na każdym obywatelu. Najważniejsze obowiązki spoczywają na urzędnikach Rzeczypospolitej.

Uznając dobrą wolę urzędników wszelkich kategorii, oceniając należycie znaczenie ich współdziału w pracy nad budową naszej państwowości, uważam za wskazane, objawwszy odpowiedzialność za rządzą w państwie, zwrócić się do wszystkich pp. funkcyjnaruszy państwowych z podaniem wytycznych, które mają być przez pp. urzędników najsumienniejsze przestrzegane. Sejm ustawodawczy, uchwalając doniosłe reformy, wprowadzające przełomowe zmiany w ukształtowaniu stosunków politycznych, gospodarczych i społecznych, stworzył podwaliny Polski ludowej. To w pierwszej linii uświadomić sobie muszą pp. urzędnicy, którzy w okresie tworzenia się państwa polskiego są w wielkiej mierze tego państwa budowniczymi, a zarazem stanowią łącznik między państwem a jego obywatelami. Społeczeństwo zwykło osądzać państwo według tego, jakie jest postępowanie jego urzędników. Pierwszym obowiązkiem urzędników jest najściślej wykonywanie ustaw obowiązujących. Niejedne z uchwalonych przez Sejm ustaw niejednokrotnie naruszają ułarte w okresie niewoli pojęcia i poglądy warstw, które przed wojną korzystały z przywilejów z dawnych form i urzędów, zmiecionych dopiero przez wojnę światową i przez zrodzone w jej krwawych oparach nowe wielkie idee wolności i postępu. Pp. urzędnicy muszą zrozumieć, że te ustawy stanowią fundamenty nowego ustroju Polski, że są dla mas włościańskich i robotniczych, na których przyszłość Rzeczypospolitej oparta, najwymowniejszym dowodem, iż w Polsce odrodzonej niema przywilejów, że masy pracujące mają w Rzeczypospolitej naprawdę matkę, którą kochać, ale dla której w potrzebie wszystko poświęcić należy i warto. Każdy, kto do urzędu przychodzi, bez względu na to, czy w sukmanie wieśniaczej, czy w miejskim ubraniu, czy w bluzie robotniczej, musi mieć jednaki przystęp do każdego urzędnika i musi być jednakoż życzliwie traktowany. Nie mogą mieć micjesa żadne protekcyje, nie może się więcej powtarzać lekce-

ważenie tych obywateli, co najwięcej opieki rządu potrzebują, ale często nie mogą się o nią doprosić, bo przed nimi załatwia się sprawy protegowanych. Każdy chłop czy robotnik musi być tak w każdym urzędzie traktowany, by w jego świadomości wyrło się na zawsze przeświadczenie, iż jest pełnoprawnym obywatelem państwa. Aby przez to spotęgowało się w nim uczucie miłości Rzeczypospolitej, której trwałość i byt na masach pracujących oprzeć się musi.

Funkcyjnarusze państwowi na całym obszarze państwa muszą świecić masom przykładem, jak się dla dobra ogólnego pracuje i jak się dobro państwowe szanuje.

Praca w urzędach musi być możliwie najwydajniejsza. Wszystkie sprawy załatwiane być muszą jak najszybciej. Przy wykonywaniu ustaw urzędnik musi pamiętać o tem, że jest nie tylko urzędnikiem, ale także obywatelem państwa. Z urzędu każdy obywatel powinien wynieść wrażenie, że aparat państwowy działa sprawnie, zdecydowanie, szybko i po obywatelsku; że urzędnicy dźwierzą wysoko szlandar dobra publicznego i godności swego stanu. Praca w biurach musi się zaczynać i kończyć w ściśle oznaczonych godzinach. Interesanci nie mogą być trzymami po kilka godzin, a czasem i dni przed drzwiami urzędu dlatego, że dany urzędnik w godzinach biurowych nie urzęduje. Należy pamiętać zawsze, że urzędnik jest sługą państwa i społeczeństwa. Jest nim tak dobrze prezydent ministrów, jak każdy funkcyjnarusz państwowy. Postępowanie wszystkich funkcyjnaruszy państwowych z obywatelami muszą być dostosowane do tej przesłanki. Każdy urzędnik musi czynem udowodnić, że dla państwowego nikomu marnować ani rozdrapywać nie wolno. Zniknąć musi natychmiast szafowanie przez funkcyjnaruszy państwowych dobrem państwa bez koniecznej potrzeby.

Duch demokratyczny, jakiego wymaga nowoczesna Polska, musi się przejawiać w sposobie urzędowania, pilności, gorliwości i sumiennosci urzędników. Dobro państwa żąda, by tym duchem przejął się cały stan urzędniczy.

Nie wątpię, że pp. urzędnicy zastosują się do tych wytycznych i przez odpowiednie postępowanie spotęgują w masach świadomość, że Polska ludowa jest faktem a nie marzeniem. Szczepienie tej świadomości i wiary w masy jest kamieniem węgielnym trwałości, szczęścia a zarazem rozwoju Rzeczypospolitej.

Warszawa, dn. 26. lipca, 1920 r.

Prezydent Ministrów: *Wincenty Witos*, w. r.

## „LEŚNIK POLSKI“

### Podręcznik dla leśników, wraz z Kalendarzem.

Wydawnictwo Towarzystwa Gospodarskiego we Lwowie.  
Redaktor Stanisław Sokołowski, profesor Uniwersytetu Jagiellońskiego w Krakowie.

Do nabycia w Towarzystwie Gospodarskiem (Biuro lasowe) we Lwowie. ul. Kopernika 1. 20.

Dla właścicieli lasów i leśników cena egzemplarza oprawionego, w formie kieszonkowej, wraz z przesyłką pocztową Mk 50.

Kupujemy  
**żyto**

**pszenicę**

do siewu i prosimy do nadsyłania ofert

**BANK ROLNICZY WE LWOWIE**

ul. Kopernika 20.

(30—31)

## Garnitur młocarpnany

używany, natychmiast zdalny do użytku

składający się z lokomobili Clayton Shuttleworth 8-16-22 HN i

### młocarpnia

firmy Ransomes Head et Jefferies Ipswich England (!) hgbna  
530 mm, długość 1300 mm, kompletnie zremontowany sprzeda

## ŻEGLUGA POLSKA S. A.

w Krakowie, Rynek główne Nr. 19.

Cena garnituru 85.000 Marek.

**P**oszukuje się zaraz na wieś do prowadzenia 300 morgowego rolnego gospodarstwa, uczciwego i zdolnego **ŻADNY** na wikt. Zgłoszenia z poważnymi referencjami do Zarządu dóbr Uroż, p. Podbuz aż Sambor. Nieuwzględnione bez odpowiedzi.

(30—31)