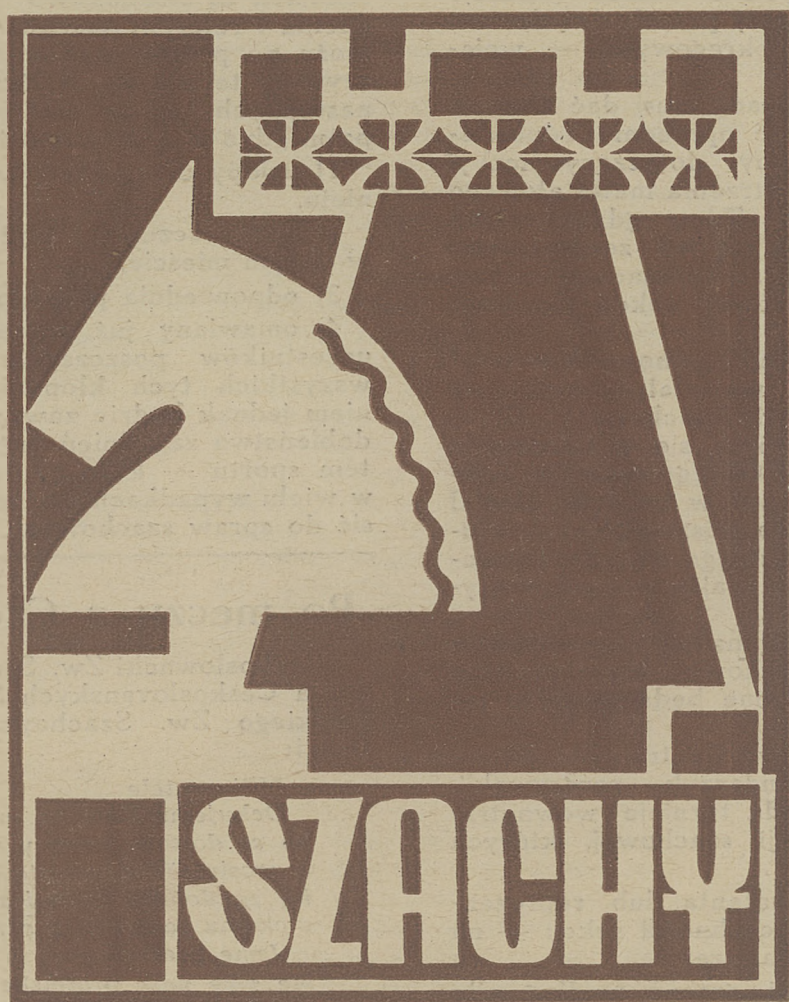


LUTY — MARZEC 1949



NR 2-3

CENA 90 ZŁ

Ruch szachowy w Związkach Zawodowych

(Wskazówki organizacyjne)

Organizacja ruchu szachowego w Związkach Zawodowych polega na stworzeniu sieci sekcji szachowych przy poszczególnych zakładach pracy, świetlicach, stowarzyszeniach sportowych itp. — a następnie urządzaniu turniejów drużynowych i indywidualnych o mistrzostwo Związku drogą kolejnych eliminacji (turnieje w świetlicach — zwycięzcy przechodzą do turniejów powiatowych — okręgowych — wojewódzkich...).

Inicjatywę planowej pracy musi dać Centrala, która powinna zebrać uprzednio odpowiednie materiały informacyjne, dotyczące liczby, siły (ilość graczy) i zaopatrzenia materiałowego już istniejących sekcji. Tam, gdzie takich sekcji nie ma, powierza się ich zorganizowanie chętnym do tej pracy, z wyznaczeniem terminu na zgłoszenie „gotowej” sekcji do Centrali.

Kierownicy takich sekcji szachowych w terenie znajdują odpowiedni materiał informacyjny i instrukcyjny w „Kodeksie Szachowym”. W razie trudności, mogą zwrócić się o informacje do władz szachowych — Okręgowych Zw. Szachowych, które istnieją już w każdym niemal mieście wojewódzkim, do poszczególnych klubów szachowych, do Polskiego Zw. Szachowego wreszcie — wszędzie znajdują potrzebne wyjaśnienia i pomoc.

Zorganizowane sekcje należy odpowiednio zaopatrzyć w sprzęt szachowy i literaturę (dla większych sekcji potrzebne będą ponadto tablice pokazowe).

Z kolei referat szachowy Centrali Zw. Zawodowego układa „kalendarzyk rozgrywek”. Pierwszym stopniem będą turnieje wewnętrzne w łonie każdej sekcji szachowej, których celem jest:

1) wyłonienie reprezentanta lub reprezentantów — zależnie od liczebności sekcji — na turniej wyższego szczebla, oraz

2) ustalenie kolejności graczy według siły gry dla ewent. turniejów drużynowych. Na turnieje te należy przewidzieć odpowiednio długi okres czasu (do 2 miesięcy), gdyż należy się liczyć z niefachowością przygodnych kierowników turniejów w wielu świetlicach.

Drugim stopniem będą turnieje oddziałowe (okręgowe, wojewódzkie — to zależy od struktury organizacyjnej samego Związku Zaw.). Turnieje te musi rozplanować odpowiednio Centrala, wyznaczając w każdym odpowiednią liczbę graczy, zależną:

1) od liczebności poszczególnych sekcji — gdyż sekcja, licząca np. 100 szachistów powinna mieć w turnieju wyższego szczebla więcej reprezentantów, niż sekcja 10-osobowa oraz

2) od liczby sekcji, biorących udział w turnieju. Należy dążyć raczej do organizowania mniej liczebnych turniejów; turnieje powyżej

16 uczestników przebiegają sprawnie i kończą się pomyślnie tylko przy bardzo fachowym kierownictwie.

W ten sam sposób organizujemy stopniowo coraz „wyższe” turnieje, aż wreszcie dochodzimy do finału — turnieju o mistrzostwo Związku. Turniej ten powinien być specjalnie starannie przygotowany i przeprowadzony — tu już należy zapewnić sobie współudział fachowego kierownictwa, które znajdziemy w Związkach szachowych.

O ile turnieje wewnętrzne w poszczególnych sekcjach są stosunkowo łatwe do przeprowadzenia i referent szachowy Centrali Zw. Zaw. może po prostu czekać na ich wynik, wyznaczwszy termin na ukończenie — o tyle przy następnych będzie miał już nieco więcej kłopotu, gdyż w grę wchodzić tu będą:

1) urlopy dla graczy, wyznaczonych do turnieju,

2) pomieszczenie i wyżywienie zawodników w obcym mieście,

3) odpowiednia propaganda,

4) omawiany już wyżej stosunek liczbowy uczestników poszczególnych ośrodków. We wszystkich tych kłopotach wielkim ułatwieniem jednak będzie zawsze fakt znacznego podobieństwa zagadnień organizacyjnych ze światem sportu — którego doświadczenia i wzory w wielu wypadkach możemy „żywcem” przenieść do spraw szachowych.

Po meczu z Czechosłowacją

Czechosłowacki Zw. Szachowy (Ustredni Jednota Československých Sachistu) nadesłał do Polskiego Zw. Szachowego list następującej treści:

Mili pratele

Dekujeme Vam za mile pohostinstvi, ktereho se dostalo nasemu mužstvu v Katovicích a prosíme Vas, abyste tlumocili take nase diky za dobru organizaci celeho utkani kato-vickemu sachovemu sdružení.

Jsmo presvedceni, že toto utkani posililo jeste vice nase pratelske svazky a stalo se zkladnou nasi trvale a co nejužsi spoluprace dvou bratrských narodů.

Tesime se na Vas prijezd do Prahy v prístim roce a vynasnažime se, abyste byli tak spokojeni jako my.

Zdravíme Vas co nejsrdecneji a prejeme polskemu sachu mnoho uspechu.

DR. SKODA

JAR. SAJTAR

(starosta)

(mezinarodni sekretar)

Treści tego listu nie potrzeba naszym Czytelnikom tłumaczyć. Naszym czeskim gościom życzymy wzajemnie

Na zdar!

KODEKS SZACHOWY
W RĘKACH KAŻDEGO SZACHISTY

Czechosłowacja — Polska 14:6

Rozegrany 1 — 3 stycznia w Katowicach dwukołowy mecz z reprezentacją Czechosłowacji, był właściwie pierwszym naszym powojennym spotkaniem międzypaństwowym, nie licząc oczywiście bardzo udanej wyprawy naszej „małej reprezentacji” na Olimpiadę Robotniczą do Spindlerowego Młyna.

Rezultatu tego spotkania oczekiwaliśmy, rzecz zrozumiała, z dużym zainteresowaniem. Dotychczasowy bilans naszych spotkań z Czechosłowacją był prawie zrównoważony, jak wynika z następującego zestawienia:

Olimpiada:

w Paryżu 1924	1½ : 2½
Hadze 1928	3 : 1
Hamburgu 1930	1½ : 2½
Pradze 1931	2½ : 1½
Folkestone 1933	1½ : 2½
Warszawie 1935	2 : 2
Monachium 1936	5 : 3
Sztokholmie 1937	2 : 2
Buenos-Aires 1939	
półfinał	2 : 2
finał	2 : 2

Ogólny wynik spotkań +3, —3, =4, a punktów 23:21 na naszą korzyść.

Nawet po wojnie, choć siła reprezentacji Czechów wzrosła, a naszej zmalała, wygraliśmy dość nieoczekiwanie na Olimpiadzie Robotniczej 2½:1½.

Spotkanie katowickie przyniosło nam jednak poważną porażkę, do której przyczyniło się przede wszystkim znaczne osłabienie naszej drużyny; w reprezentacji zabrakło Ariamowskiego, Błaszczaka i Szapiela. Musieliśmy więc wystawić skład osłabiony, co odbiło się b. źle na samopoczuciu naszej drużyny: mecz był przegrany właściwie jeszcze przed rozpoczęciem.



Mimo to mecz rozpoczął się (1.1.49 godz. 15,30) nieźle. Pierwszy rezultat wpisali do tablicy Plater (białe) i Zita (4. szach.). Już w DEBIUCIE RÉTIEGO po 1. Sf3, Sf6. 2. c4, c5 popełniły białe małą str-

tegiczną omyłkę, grając zamiast 3. Sc3 — 3. b3 (?) poczym czarne przez 3... d5! 4. c:d5, S:d5. 5. Gb2, Sc6. 6. g3 (?) (wskazane było 6. d4!) f6! 7. Sc3, e5 sprowadziły grę do korzystnego dla siebie wariantu partii angielskiej z opanowaniem pola d4. Dalej obie strony spokojnie kontynuowały rozwój: 8. Gg2, Ge7. 9. 0-0, Ge6 i tu Plater, zamiast „książkowego” 10. d3 zagrał 10. Se1?! i po 10... Hd7. — 11. Sd3 z planem 12. f4. Zamiast spokojnie kontynuować nacisk przez 11... f5, albo 11... Sd-b4, w obu wypadkach z utrzymaniem nieznacznej przewagi czarne najpierw oddały przeciwnikowi punkt d4 i pozbawiły go słabości na d2 przez pośpieszne 11... S:c3? 12. d:c3! Wd8. 13. Hc2, a następnie przeprowadziły dalszą likwidację: 13... Gh3. 14. Wf-d1, G:g2. 15. K:g2 i partia się wyrównała. 15... He6 z groźbą 16... c4 odparowały białe spokojnie 16. Se1 a na 16... 0-0 (?) — lepiej 16... e4 — odpowiedzią poprostu 17. e4 opanowując punkt d5. Dalej nastąpiło 17... c4. 18. b4, b5. 19. a4, a6. 20. Kg1! i wobec groźby Se1-g2-e3-d5 musiały już czarne pomyśleć o dalszych uproszczeniach: 20... W:d1. 21. W:d1, Wd8. 22. Sg2, W:d1†. 23. Hd1, Hd6. 24. H:d6, G:d6 i gra przeszła do równej końcówki. Po kilku dalszych posunięciach: 25. a:b5, a:b5. 26. Se3, Gc7. 27. Sc2, Gb6. 28. Gc1, Kf7. 29. Kf1, Ke6. 30. Ke2. Kd6. 31. Sa3, Sa7. 32. Ge3, Gie3. 33. K:e3, Kc6. 34. h4. Zgodzono się na remis.

Drugą „połówkę” zarobił Grynfeld (czarne) na 7. szach. z Szajtarem. Przeciw b. modnemu ostatnio SYSTEMOWI BARCZY (czyli po prostu „Obronie Grünfelda” na rękę): 1. Sf3, Sf6. 2. g3 bronił się czarny według starych wzorów: 2... d5. 3. Gg2, c5. 4. 0-0, Sc6, ale po 5. d4, pragnąc uniknąć ścieśnionej gry 5... e6 zagrał 5... c:d4 i na 6. S:d4 nieco za śmiało 6... e5?! (lepiej 6... e6, jak grał w tejże rundzie Markarczyk przeciw Foltysowi), co umożliwiło białym silny atak na centrum: 7. Sc6, b:c6. 8. c4! i wo-

bec groźby 9. Gg5 wraz z 10. Sc3 czarne widziały się już zmuszone do zapobiegawczego 8... h6, co jednak oznacza stratę drugiego tempa, w porównaniu z normalnymi wariantami obrony Grünfelda. Szajtar nie potrafił tego jednak wyzyskać, grając początkowo konsekwentnie 9. Sc3, Gb7. 10. Ha4, Hd7, ale teraz zamiast b. silnego 11. Wd1! z dużymi trudnościami dla czarnych nastąpiło nieoczekiwane 11. c:d5? c:d5 i zdaje się dopiero teraz białe spostrzegły, że 12. Sb5?? z groźbą Sc7† nie tylko nie wygrywa, ale przegrywa figurę po 12... Gc6, a po 12. H:d7†, K:d7 uzyskują czarne doskonałą końcówkę. Po 12. Ha5, Ge7! czarne zdołały ukończyć rozwój i dzięki silnemu centrum stoją dobrze. Nastąpiły dalsze uproszczenia: 13. b3, 0-0. 14. Ga3, G:a3. 15. H:a3, d4! 16. G:b7, H:b7. 17. Sa4, Wa-c8. 18. Wa-c1, W:c1. 19. W:c1, Wc8 i zgodzono się na remis. Gdyby białe spróbowały grać na zdobycie piona, lub lepszą końcówkę przez 20. W:c8†, H:c8. 21. Hc5 nastąpiłoby 21... Hf5! i mimo zredukowanego materiału atak czarnych byłby b. trudny do odparcia.

Pierwsze zwycięstwo dla Czechów odniósł Florian (czarne), bijąc efektownie Byrtka, 10. szach.

Podajemy ją w „dziale partii”.

Drugi punkt dla Czechów uzyskał Kottnauer (białe), bijąc Gawlikowskiego, 3. szach. w DEBIUCIE KATALOŃSKIM do 11. pos. czarnych obie strony trzymały się utartych ścieżek: 1. c4, e6. 2. Sf3, Sf6. 3. g3, d5. 4. Gg2, c6. 5. d4, Ge7. 6. 0-0, 0-0. 7. Hc2, b6 (recepta Botwinnika) 8. Sb-d2, Gb7. 9. b3, Sb-d7. 10. Gb2. Wc8. 11. Wa-c1, Wc7 i tu białe, zamiast normalnych ruchów 12. e4, albo 12. Wf-d1 postanowiły zaostriżyć nieco walkę, grając 12. c:d5, e:d5 (dobre i 12... S:d5). 13. Se5?! Czarne, nie obawiając się specjalnie ataku białych odpowiedziały 13... S:e5. 14. d:e5, Se8, ale po 15. Wc-d1 c5. 16. f4 zamiast 16... Ha8! z doskonałą partią zagrały fatalnie 16... d4?? Obliczenie oparte było na halucynacji, gdyż po 17. G:b7, W:b7 groźąc Se8-c7-d5! widziały czarne odpowiedź 18. e3!, ale sądziły, że w wariantcie 18... d:e3. 19. Sc4 ruch

19... e2? wymusza odpowiedź 20. W:d8 i czarne zdobywają 2 wieże za hetmana, nie widząc prostego 20. H:e2! Musiało zatem nastąpić 19... Wd7 i „centralizacja“ białych 20. S:e3, Sc7. 21. He4! dała im decydującą przewagę. Końcowy atak przeprowadził mistrz czeski b. energicznie: 21... Se6. 22. W:d7, H:d7. 23. Wd1, Hb5. 24. Sd5, Gd8. 25. f5, Sc7. 26. e6! S:d5. 27. W:d5, He8 — jeżeli 27... We8 to 28. Wd7, f:e6. 29. W:g7†, na 27... Gf6 nastąpi 28. G:f6, g:f6. 29. e7, We8. 30. Wd8 z groźbą 31. Ha8, a na 27... f:e6. 28. H:e6†, Kh8. 29. Hf7!! z piękną wygraną. — 28. Wd7! — grozi 29. e:f7†, jeśli 28... f6 to 29. Hb7!, a na 28... Kh8. 29. e7 zdobywa figurę — 28... Ge7. 29. He5! (29... f6. 30. Hc7, Hh5. 31. Hf4!; 29... Gf6. 30. e:f7†) i czarne poddały się.

Pierwszy punkt dla naszych barw był zasługą Tarnowskiego (czarne), grającego z Loumą na 9. szach. W PARTII HISPANSKIEJ wybrały białe najbardziej „zamknięty“ system: 1. e4, e5. 2. Sf3, Sc6. 3. Gb5, a6. 4. Ga4, Sf6. 5. 0-0, Ge7. 6. We1, b5. 7. Gb3, d6. 8. c3, 0-0. 9. h3, Sa5. 10. Gc2, c5. 11. d4, Hc7. 12. Sb-d2, Sc6. 13. d5, na co czarne, zamiast zwykle stosowanego 13... Sd8 zagrały 13... Sa5. Rezygnując z zalecanego przez Keresa 14. a4! białe przystąpiły do montowania ataku na prawym skrzydle: 14. Sf1, Se8. 15. g4, Sc4. 16. Wb1, g6. 17. Gh6, Sg7. 18. Sg3, f6, z którego jednak niewiele wyszło. Nie mogąc zdecydować się na żadną energiczniejszą akcję, w rodzaju np. Kh2 i Wg1 umożliwiły białe przeciwnikowi dalsze skonsolidowanie pozycji: 19. Sd2, Sb6. 20. Sdf1, Wf7. 21. Se3, Gf8, a po grubej pozycyjnej omyłce 22. Kg2? zamiast 22. Kh2 wtargnęły czarne skoczkiem na ważny punkt f4: 22... Sh5! 3. G:f8 (po 23. g:h5, G:h6. 24. h:g6, h:g6 pion h byłby b. słaby, być może jednak było to mniejszym złem) Sf4†. 24. Kh2, W:f8 i przejęły inicjatywę. Białe zlikwidowały coprawda „intruza“ przez 25. Sg2, Hg7. 26. Hf3, Hh6. 27. Se2 (nie lepsze było 27. S:f4, e:f4. 28. Se2, g5 i czarne wejdą skoczkiem na e5) Sc4! 28. Se:f4, e:f4. 29. We-d1 — groziło Sd2 — ale teraz nastąpiło 29... g5 i przeciw groźbie Se5 ze zdobyciem piona g4 rady już nie było. Nastąpiła agonia: 30. Se1, Se5. 31. Hg2, S:g4†. 32. Kg1, Se5. 33. h4 (piona tego trudno bronić, np. 33. Kh2, G:h3! 34. H:h3, Sg4†. 35. Kg2, H:h3†. 36. K:h3, S:f2† i 37... S:d1 i lawina czarnych pionów roz-

strzygnie szybko) H:h4. 34. Sf3? (to przegrywa natychmiast, ale rezultat był już przesądzony) S:f3†. 35. H:f3, Gg4. 36. Hd3, c4! 37. Hd4, Gf3 i białe poddały się.

Drugi punkt i wyrównanie stanu meczu na 3:3 uzyskał Gadaliński, grający czarnymi z Opoczenskim na 5. szach. W regularnym GAM-BICIE HETMANA 1. d4, d5. 2. c4, e6. 3. Sf3, Sf6. 4. Gg5, Sb-d7. 5. e3, c6 czarne zmierzały wyraźnie do wariantu Cambridge-Springs, czego pragnąc uniknąć zagrały białe 6. Sb-d2. Czarne powinny były teraz grać Ge7 i roszować, a następnie dążyć albo do zablokowania lewego skrzydła przez a6 i b5 i ew. przelomu c6-e5, albo grać Se4 z licznymi uproszczeniami, a unikać bicia na c4. Zastosowany przez czarne wypad 6... Ha5? okazał się nie na miejscu, czarne straciły parę temp i białe osiągnęły wyraźną przewagę: 7. a3, Se4. 8. b4, Hc7. 9. S:e4, d:e4. 10. Sd2. f5. 11. c5. Pragnąc jako-tako ukończyć rozwój królewskiego skrzydła zrezygnowały czarne z roszady, grając śmiało. 11... Ge7. 12. G:e7, K:e7. Tu nastąpiło pierwsze niedociągnięcie białych: zamiast prostego 13. Sc4 i 14. Sd6 Opoczenski zagrał 13. Gc4, a po 13... Sf6 zamiast dobrego 14. f3! osłabił definitywnie ważny punkt e3 ruchem 14. f4? „Zmiana dekoracji“ 14... Gd7. 15. Ge2, Sd5! 16. Sc4 pozwoliła czarnym po 16... b5! 17. c:b6 e. p., a:b6 otworzyć linię „a“ z atakiem na a3, podczas, gdy „słaby“ pion c6 jest więcej, niż dostatecznie broniony i czarne przejęły inicjatywę. Grozi 18... b5. Nastąpiło 18. Hd2, b5. 19. Se5 (znaczenie lepsze 19. Sa5) Wa6. 20. 0-0, Wh-a8 i pion a3 okazał się nie do utrzymania (21. Hc1, S:b4). Białe spróbowały jeszcze 21. He1 z groźbą 22. Hh4†, ale czarne miały dość czasu na zabezpieczenie pozycji: 21... Kf8. 22. Hh4, Kg8, a na 23. Wf-cl (z groźbą 24. G:b5) również łatwo znalazła się rada 23... Hd6. Po konicznym 24. Kf2 i ostatnim przygotowaniu 24... Ge8 rozpoczęły białe desperacki atak 25. g4, W:a3. 26. W:a3, W:a3, ukoronowany niepoprawną ofiarą figury: 27. G:b5? c:b5. 28. Wc8, na co nastąpiło proste 28... Sf6! i białe poddały się, gdyż po 29. g5, H:b4. 30. g:f6 zostaną przez 30... Hd2† zamatowane w paru ruchach.

Z tą chwilą skończyły się niestety nasze sukcesy w tej rundzie. Przegraliśmy wszystkie pozostałe

partie, a tylko jedna z nich doczekała się przerwy.

Śliwa (białe) w DEBIUCIE RÉ-TIEGO z Pachmanem, 2. szach. W otwarciu nie uzyskał nic specjalnego: 1. Sf3, Sf6. 2. c4, e6. 3. g3, d5. 4. Gg2, Ge7. 5. 0-0, 0-0. 6. b3, c5. 7. c:d5, S:d5. 8. Gb2, Sc6. 9. d4! Sd-b4! 10. a3, Sa6. 11. d:c5, H:d1. 12. W:d1, S:c5. 13. Sb-d2, Wd8. 14. Wa-cl, Gd7 i gra przybrała b. spokojny, zdecydowanie remisowy charakter. Najprościej do tej zacisznej przystani prowadziło zapewne 15. Se5, ale białe, uważając, że stoją lepiej rozpoczęły próbę ataku na lewym skrzydle, która w rezultacie osłabiła tylko ich piony „a“ i „b“. 15. b4? Sa4! 16. Ga1, a5! Teraz los białego lewego skrzydła jest przesądzony, jeżeli 17. b:a5 to G:a3 i S:a5. Białe tracą piona, a wybrana przez nie kontynuacja — kosztuje dwa... 17. b5, Sa7. 18. b6, S:b6. 19. Wb1, Ga4! 20. Wf1, Sb5! 21. e3, G:a3. Dwa pion-y, to dwa pion-y i mimo wiszących i skrzepowanych, a wzajemnie się broniących lekkich figur z trudnościami technicznymi mistrz klasy Pachmana dość łatwo sobie poradzi. 22. Sd4, Gb4. 23. S2-b3, S:d4. 24. S:d4, Sd5. 25. Ge4, Wa-c8. 26. g4 — rozpaczliwa próba wywołania komplikacji — b6. 27. h4, Sc3! 28. G:c3, W:c3. 29. h5, e5. 30. Sf5, Wc4. 31. Sg3, Gc5. 32. g5, Wb4. 33. Wa1, Ge7. 34. g6, h:g6. 35. h:g6, f:g6. 36. Wf-c1, Kf7. 37. Wc7, Wd7. 38. Wa-cl, Wb2. 39. W:d7, G:d7. 40. Gd5†, Ge6. 41. G:e6†, K:e6. 42. Wc6†, Kd5! 43. W:g6, a4. 44. Sf5 — jeżeli 44. W:g7 to najprościej 44... Gc5 i pion-y maszerują dalej — Gf6. 45. S:g7, a3! i białe poddały się.

Borowski (białe) pragnął na 8. szach. grać z Alsterem partię angielską, która jednak szybko przeszła w NIEREGULARNĄ: po 1. c4, Sf6. 2. Sc3 czarne odpowiedziały 2... g6, co skłoniło białe do 3. e4. Normalnie grywa się teraz 3... d6, ale Alster przygotował „domową niespodziankę“ 3... Gg7?! prowokując 4. e5, czemu Borowski się nie oparł. Nastąpiło 4... Sg8 i tu białe popełniły pierwszą omyłkę. 5. d4? (lepiej 5. f4), a czarne odpowiedzią 5... c5! poderwały ich pionowe centrum. W dalszym ciągu partii 6. f4, c:d4. 7. H:d4, Sc6. 8. Hf2, f6! 9. e:f6 (niestety konieczne) S:f6 czarne już wyprzedziły przeciwnika w rozwoju. a po 10. Sf3, 0-0. 11. Ge2, d6 groźba 12... Sg4. 13. Hg3, Hb6 z wstrzymaniem roszady była tak przykra, że białe z ciężkim sercem zdecydowały

się na 12. h3, gdyż rozszada, wobec 12... Sg4. 13. Hg3, Sd4! byłaby również niedobra. Nastąpiło energiczne 12... e5! i teraz białe popełniły drugi, już decydujący błąd, grając zamiast 13. 0-0 słabo 13. f:e5, d:e5. 14. He5, broniąc się przed 14... e4, ale umieszczające hetmana na b. ekspozowanej placówce. Nastąpiło 14... Sd4! i jeśli teraz 15. S:d4, to e:d4. 16. Sd5, Se4 z nieodpartym atakiem czarnych, białe więc roszowały 15. 0-0, ale po 15... We8! bić na d4 już nie można, a grozi Gf8 ze złapaniem hetmana. Wobec ogromnego niedoczasu czarnych grały białe jeszcze 16. Gg5, Gf8. 17. G:f6, G:c5. 18. G:d8, S:e2†† — na tej właśnie „podwójności“ polega cały dowcip! — 19. Kh2, S:c3. 20. Gc7, Se4. 21. Wa-e1, Gd6! 22. G:d6, S:d6. 23. S:e5, Gf5. 24. g4, Ge4! 25. Sd7! — ostatnia groźba! — Kg7. 26. c5, Gc6. 27. Se5, Sc4 i białe poddały się, gdyż 3 minuty, którymi dysponowały czarne były zbyt długie, aby można było liczyć na poważniejszą niedoczasową „omyłkę“...

Wystawiony na 6. szachownicę, przeciw jednemu z najsilniejszych mistrzów czeskich Richterowi (czarne) — rezerwowy Szmigielok w GAMBICIE HETMANA rozegrał debiut zupełnie prawidłowo: 1. d4, Sf6. 2. c4, e6. 3. Sc3, d5. 4. Gg5, Ge7. 5. e3, h6. 6. Gh4, 0-0. 7. Sf3, ale po 7... b6 nie zagrał najsilniej (dwukrotna wymiana na d5, G:e7 i Wc1), lecz nieco zbyt „prosto“ 8. Gd3, Gb7. 9. 0-0, Sb-d7. 10. Wc1, Wc8 i dopiero teraz bił 11. c:d5, ale po 11... S:d5 zamiast zgodzić się na uproszczenie i wyrównanie przez S:d5 i G:e7 — przeszedł do defensywy pasywnym ruchem 12. Gg3? Nastąpiło 12... S:c3! 13. b:c3 (?) c5. 14. He2, c:d4. 15. c:d4 i czarne dzięki przewadze piona na lewym skrzydle uzyskały piękne szanse w końcówce. 15... Ga3! zmusiło białe najpierw do oddania linii „c“ 16. Wc-d1 i czarne definitywnie przejęły inicjatywę. Nastąpiło: 16... He7. 17. Gb1, Wf-d8. 18. Hd3, Sf8. 19. e4, Hb4. 20. He2, Gb2! i tu białe jeszcze bardziej ułatwiły przeciwnikowi zadanie, grając 21. Hd2? H:d2. 22. W:d2, Gc3. 23. Wd-d1. Białe są teraz silnie ograniczone w ruchach i piony czarne rozpoczęły marsz: 23... b5. 24. Gf4, b4. 25. Ge3, a5, a manewr 26. Kh1 a4. 27. Sg1 dołącznie wykazał bezsilność białych. Czarne umiejętnie powiększały swoją przewagę: 27... Sd7. 28. Se2, Gb2! 29. Gd3, Sb6. 30. f3, Sc4!, prowoku-

jąc do zbędnej dalszej wymiany 31. G:c4? (lepiej 31. Gg1!) Po W:c4. 32. Wd2, a3. 33. Kg1, Ga6. 34. Wf-d1, Gb5 białe zdołały naprawdę stworzyć sobie wolnego piona 35. d5, e:d5. 36. W:d5, W:d5. 37. e:d5, było już jednak za późno: 37... Ga4. 38. Wd2 (38. d6?? G:d1. 39. d7, Gf6) i po 38... b3! 39. a:b3, G:b3. 40. Sd4, G:d4 białe poddały się (41. W:d4, a2, albo 41. G:d4, W:d4! 42. W:d4, a2 itd.).

Centralną partią tej rundy była walka Makarczyka z Foltyssem, ukończona po 7-godzinnej grze następnego dnia. Podajemy ją w „dziale partii“.

Wynik meczu o godz. 9,30 wieczorem 1.I. brzmiał 6:3, przy jednej niedokończonej — dla gości.

2.I. rano rozegrano przedterminowo partię Tarnowski — Louma FRANCUSKĄ z II rundy, która po b. spokojnym przebiegu zakończyła się remisem. Podajemy ją bez komentarzy: 1. d4, e6. 2. e4, d5. 3. Sc3, Sf6. 4. Gg5, d:e4. 5. S:e4, Ge7. 6. S:f6†, G:f6. 7. G:f6, H:f6. 8. Sf3, c5. 9. c3, c:d4. 10. H:d4, H:d4. 11. S:d4, Gd7. 12. 0-0-0, a6. 13. Gd3, Sc6. 14. Ge4, 0-0-0. 15. f4, Kc7. 16. Sf3, h6. 17. Wd2, Gc8. 18. Wh-d1, W:d2. 19. W:d2, f6. 20. h4, We8. 21. We2, Gd7. 22. We3, Sa5. 23. b3, Sc6. 24. g4, f5. 25. G:c6, G:c6. Remis. W ten sposób Tarnowski, jak się później okazało jedyny z naszej drużyny uzyskał wynik dodatni + 1½, — ½. Stan meczu 6½:3½.

Makarczyk, doprowadziwszy subtelną grą do jasnej remisowej pozycji w końcówce z Foltyssem przegrał ją niestety jednym fatalnym przeoczeniem. Stan 7½:3½.

II runda, 2.I. po południu — rozpoczęła się dla nas b. niekorzystnie: Czesi, mając zwycięstwo właściwie „w kieszeni“, ruszyli ostro do ostatecznego szturm i już po 4 godzinach rozstrzygnęli mecz na swoją korzyść, wygrywając pod rząd 3 partie.

Pierwszy skapitulował Makarczyk w GAMBICIE HETMANA z Foltyssem (czarne). Pragnąc uniknąć „książeczkowych“ wariantów „merańskich“ po 1. d4, d5. 2. c4, e6. 3. Sc3, c6. 4. e3, Sf6. 5. Sf3, Sb-d7. 6. Gd3, d:c4. 7. G:c4, b5 zamiast 8. Gd3 zastosowały białe mniej używany system 8. Ge2. W dalszym ciągu obie strony grały ściśle według radzieckich analiz: 8... a6. 9. e4, b4. 10. e5, b:c3. 11. e:f6, c:b2. 12. f:g7, G:g7! 13. G:b2, Ha5† i tu zamiast zalecanego przez teorię 14. Sd2! z ew. od-

daniem piona d4, wzamian za szanse b. silnego ataku zagrały białe na dalsze uproszczenia 14. Hd2(?) i po 14... H:d2† 15. K:d2, Wb8 powstały pierwsze trudności. Do wyrównania wystarczyło zapewne 16. Wf-b1. słabsze 16. Gc3 (?) oddało czarnym inicjatywę: 16... Sf6! z nieprzyjemną groźbą Se4† i S:c3 z silną parą gońców. Nastąpiło 17. Kc2, Sd5. 18. Wa-b1, W:b1. 19. W:b1, c5! i czarne stoją już wyraźnie lepiej. Po 20. Se5, S:c3. 21. K:c3, Ke7. 22. f4, c:d4†. 23. K:d4, Wd8†. 24. Kc3 (24. Ke3, G:e5. 25. f:e5, Wd5. 26. Ke4, Wd2 również kosztuje piona) nastąpiło 24... Wd5 a grube przeoczenie 25. Wb8?? przyspieszyło koniec 25... W:e5! i białe poddały się, gdyż tracą figurę.

Bardzo zajmujący przebieg miała rewanżowa partia Gadaliński (białe) — Opoczensky, OBRONA NIM-ZOWITSCHA: Po 1. d4, Sf6. 2. c4, e6. 3. Sc3, Gb4. 4. Hc2, d5. 5. a3, czarny zdecydował się przez 5... Ge7 uniknąć głównych wariantów tej obrony, ale przeszedł do normalnego gambitu hetmana z tempem mniej. Białe grały logicznie 6. Sf3, Sb-d7. 7. c:d5, e:d5 teraz jednak zamiast 8. Gf4 wolelibyśmy raczej energiczniej 8. Gg5, gdyż po 8... c6. 9. c3, Sf8. 10. Gd3, Se6. 11. Ge5, Gd6 czarny łatwo wyrównał. Grając 12. 0-0, h6. 13. Se2?! (wchodziło w rachubę 13. e4) wybrały białe obosieczny plan, godząc się po 13... Sg5! przez 14. G:d6 (wątpimy, czy zalecane przez Loumę w „C. S.“ 14. Sg5, h:g5. 15. f4. Sg4. 16. Hd2 było „mniej- szym złem“, choćby ze względu na 16... G:e5. 17. f:e5, W:h2 ze zdrowym pionem więcej i atakiem u czarnych) na zdwojenie pionów 14... S:f3†. 15. g:f3, H:d6. Swych szans ataku 16. e4, Sh5. 17. e5, He7 nie wyzyskały jednak białe dość energicznie, grając 18. Kh1, Hh4! 19. Gf5, 0-0. 20. Wa-d1?, zamiast 20. G:c8, Wa:c8. 21. Hf5 i Hg4 z doskonałą partią. Teraz już białe do kontrgr, nie dojdą, a czarne precyzyjnie wyzyskają dziury na prawym skrzydle: 20... Ge6! 21. Sg3, Hf4! 22. Kg2 (22. Sh5, H:f3† i H:h5) Hg5. Zagrożone ruchem S:g3 zamiast bić na e6, również zresztą z beznadziejną pozycją przeoczyły białe inną groźbę: 23. Gd3, Gh3†! 24. Kh1 (24. K:h3?? Sf4 mat!) i straciły jakoś 24... G:f1. Koniec nastąpił szybko: 25. S:f1, Sf4. 26. Se3, Hh5. 27. Ge2, f6! 28. c6, Wa-e8. 29. Wg1, S:e2. 30. H:e2, W:e6. 31. Hd1, f5. 32. Sg2, f4. 33. Se1, Wf-e8. 34. Sd3, We2. 35. Wg4, Hh3! 36. W:f4? 36. Se5, W8:e5! 37. f:e5, Hf3†.

38. Wg2, W:f2! itd) **Wef!** i białe poddały się.

Gawlikowski, grając białymi z **Kottnauerem OBRONĘ HETMAN-SKO-INDYJSKĄ** stał początkowo dobrze: 1. d4, Sf6. 2. c4, c6. 3. Sf3, b6. 4. g3, Gb7. 5. Gg2, Ge7. 6. 0-0, 0-0. 7. b3, ale czarny prosto i pewnie grę wyrównał: 7... d5! 8. Se5, Sb-d7. 9. Gb2, c5! a po 10. Sd2 zamiast Wc8 grał bardziej interesująco 10... Nastąpiło uproszczenia 11. c:d5, S:d5! 12. S:d7, H:d7 i teraz zamiast prawidłowego 13. Sc4, po czym partia przybrałaby wyraźnie remisowy charakter, popełniły białe poważny błąd pozycyjny, grając 13. e4?, co podważało ich centrum i osłabiło bardzo ważny punkt d3. Czarne natychmiast wyzyskały omyłkę: 13... Sb4! 14. Sc4, c:d4. 15. G:d4. (Po 15. H:d4, H:d4. 16. G:d4, Sc2. 17. Wa-d1, S:d4 mają czarne silną parę gońców) **Wf-d8** (b. dobre było również 15... Ga6!) 16. Gb2, H:d1. 17. Wf:d1, Ge5 (ale nie 17... W:d1? 18. W:d1, S:a2?? bo 19. Wd7) i zagrożone trudnym do odparcia atakiem na f2 przez Sd3 zdecydowały się białe na niebezpieczny „raid kawalerii“ 18. Se5, f6! 19. Sd7, gdzie jednak skoczek znalazł się w pułapce bez wyjścia. Próba wyswobodzenia go: 19... Ge7. 20. e5 doprowadziła po 20... G:g2. 21. K:g2 (niestety nie 21. e:f6 bo g:f6. 22. S:f6†, G:f6. 23. G:f6, W:d1†. 24. W:d1 Gf3, albo 22. G:f6, W:d7! itd.) tylko do dalszej likwidacji. 21... Kf7. 22. Wa-c1, Sd5. Skoczek jest teraz stracony. Nastąpiło jeszcze poświęcenie jakości: 23. W:d5, e:d5. 24. e:f6, g:f6 25. Wc7, Ke6 i tu zniweczyły czarne ostatnią nadzieję przeciwnika 26. S:f6! prostym 26... G:f6. 27. Wc6†, Wd6! 28. W:d6†, K:d6. 29. G:f6, Wc8. 30. g4, Ke6. 31. Gd4, Wc2. 32. a4, Wd2 i białe poddały się.

W tym momencie goście nasi prowadzili 10½:3½. Mecz był już prze-grany.

Byrtel, grając czarnymi **OBRONĘ SYCYLIJSKĄ** z **Florianem** wyrównał partię dość łatwo: 1. e4, c5. 2. Sf3, Sc6. 3. d4, c:d4. 4. S:d4, Sf6. 5. Sc3, e6. 6. Sd-b5, Gb4. 7. a3, G:c3† 8. S:c3, d5. 9. e:d5, e:d5 i za cenę izolowanego piona b. szybko się rozwinął. Po 10. Gd3, He7†. 11. Se2 (?) (Lepiej 11. He2) 0-0. 12. 0-0, Gg4. 13. We1, Wf-e8. 14. Gf4, Hc5. 15. Ge3 zamiast niepoprawnej ofiary jakości czarne słusznie kontynuowały nacisk 15... d4. 16. Gf4, Se5. 17. G:e5, W:e5. 18. Hd2 i uzyskały b. obiecującą pozycję. Właściwym planem było teraz prawdopodobnie 18... Wa-e8 i jeśli

19. Sg3 to 19... He7 20. W:e5, z groźbą h7-h5-h4, czarne zagrały jednak 18... G:e2, co zresztą również nie jest błędem, choć likwidacja 19. W:e2 W:e2? może być raczej na rękę białym. **Florian** zgodził się oddać chwilowo linię „e“: 19... W:e2? (energiczniejsze Wa-e8, albo nawet Wh5?!) 20. H:e2, We8 i po 21. Hf3 skonsolidował pozycję, „obserwując“ również piona b7. Teraz nastąpił moment krytyczny: przeceniwszy swe, niewielkie już zresztą szanse ataku czarne ofiarowały piony: 21... He5? 22. H:b7, Sg4. 23. g3, Hh5 i wpadły na przygotowaną minę 24. h4 (wystarczało i Hg2) g5. 25. Hd7! We5. 26. H:d4, g:h4. 27. Hd8†! Kg7. 28. H:h4 ze stratą drugiego piona i nieuniknioną wymianą hetmanów. Dalszy ciąg był już prosty: 28... H:h4. 29. g:h4, Wd5. 30. We1, Se5. 31. We3, f6. 32. Kg2, Wd4. 33. Kg3, Wg4†. 34. Kh3, Wf4. 35. f3! W:f3† 36. W:f3, S:f3. 37. b4, Se5. 38. a4, h6. 39. b5, Kf7. 40. a5, Sd7. 41. b6! a:b6. 42. a6 i czarne poddały się.

Grynfeld białymi w **OBRONIE SYCYLIJSKIEJ** z **Szajtarem** po raz drugi spotkał się z „wariantem Bolesławskiego“: 1. e4, c5. 2. Sf3, Sc6. 3. d4, c:d4. 4. S:d4, Sf6. 5. Sc3, d6. 6. Ge2, e5 i tym razem, prawdopodobnie z powodu smutnych wspomnień z Warszawy 47 r. gdzie grał przeciw... autorowi tego wariantu — uważane zresztą za lepsze 7. Sb3 — zdecydował się na 7. Sf3, ale po 7... h6! nie nawiązując nawet walki o punkt d5 grał biernie 8. h3? (lepiej 8. 0-0, albo nawet 8. Gc4?) co pozwalało czarnym szybko wyrównać: 8... Ge6. 9. 0-0, Ge7. 10. Ge3, 0-0. 11. Hd2, d5! Białe uproszczyli pozycję: 12. e:d5, S:d5. 13. S:d5, H:d5. 14. Wf-d1, H:d2. 15. W:d2, okazało się jednak, że po 15... f5! czarne już mają inicjatywę i przewagę w centrum, figury białe stoją źle, a zrealizowanie przewagi piona na lewym skrzydle — w ogóle na razie nie wchodzi w rachubę. Białe musiały przejść zupełnie do defensywy: 16. Wd-d1, f4. 17. Gc1, Wa-d8 a wymiana 18. W:d8, W:d8 nie przyniosła niestety ulgi. Dalej nastąpiło: 19. c3, e4. 20. Sd2, Gf5. 21. Sf1, g5. 22. Gd2, Se5. 23. We1, Sd3! 24. G:d3, W:d3 i czarne opanowały jeszcze punkt d3. Białe spróbowały złapać nieco oddechu przez 25. Gc1, Gc5. 26. h4, czarne jednak odpowiedziały spokojnie 26... b5. 27. h:g5, h:g5. 28. Gd2, Kf7. 29. Gc1, Kf6 i białe, nie widząc obrony przed Kf6-e5 oraz g5-g4-g3 od razu oddały piona 30.

g3, f:g3, aby choć trochę osłabić piony czarne. Po 31. Sc3, g:f2†. 32. K:f2 wszystkie figury białych zostały jednak beznadziejnie skrepowane i czarne mogły energicznie zakończyć walkę, grając: 32... Gg4. 33. Wh1, Gf3! 34. Wh6†, Kg7. 35. Wc6, Gb6. 36. c4, b:c4. 37. W:c4, g4! 38. Wc3, W:c3. 39. b:c3, Kg6. 40. Kg3, Ge7†! 41. Kf2, g3†. 42. Kg1, Gb6. 43. Kf1, Kh5. 44. Sg2, G:g2†. 45. K:g2, Kg4. 46. c4, e3 i białe poddały się.

Dwa nasze zwycięstwa z tej rundy, partie **Pachman** — **Śliwa** i **Alster** — **Borowski** podajemy w „dziale partii“.

Przy stanie meczu 12½:5½ dwie pozostałe partie zostały przerwane i ukończone 3.I. przed południem. **Czarnota**, grając czarnymi **GAMBIT HETMANA** z **Richterem** wybrał ciężki wariant: 1. d4, d5. 2. c4, c6. 3. Sf3, Sf6. 4. Sc3, e6 (4... d:c4!) 5. e3, Gd6 (?) (Sb-d7!) i po 6. Gd3, Sb-d7. 7. e4, d:e4. 8. S:e4, S:e4. 9. Gd4, Gb4† (9... Hc7!) 10. Gd2, G:d2†. 11. H:d2, Sf6. 12. Ge2, h6. 13. 0-0, 0-0. 14. Wa-d1, b6 nie uzyskał wyrównania, gdyż znany „problem gońca c8“ jest tu wyjątkowo trudny do rozwiązania. Białe systematycznie kontynuowały obłężenie, nie dopuszczając do c5 albo e5: 15. He3, Hc7. 16. He5, czarne na razie uchyliły się od wymiany hetmanów 16... He7, ale po 17. a3, Ga6. 18. Gb3, Wf-d8. 19. Wf-e1, Wa-c8. 20. Ga2, Hd6 same poszukały tej wymiany, która zresztą nie przyniosła ulgi 21. b4, Gb7. 22. c5, Hc7. Hg3, H:g3. 24. h:g3. Przewaga rozwoju i pozycji białych jest teraz wyraźna, ale dość trudna do zrealizowania, omyłka czarnych 24... Sd5. 25. Gc4, b5? (lepsze 25... Kf8) doprowadziło do zupełnego „uśmiercenia“ gońca b7 i rozbicia czarnych pionów hetmańskich: 26. G:d5, W:d5. 27. a4! b:a4 (złe, ale i po 27... a6. 28. a:b5, a:b5. 29. Wa1, Wa8. 30. W:a8†, G:a8. 31. Wa1 i Wa7 pozycja czarnych jest przegrana) 28. Wa1, Wa8. 29. W:a4, a6. Teraz czarne mają kilka słabych punktów i realizowanie przewagi będzie już znacznie łatwiejsze i jednocześnie pouczające: 30. We4, Wa-d8. 31. Kf1, Kf8. 32. Ke2, Ke7. 33. Ke3, f6. 34. g4, Kf7. 35. Wa1, Wb8. 36. Sd2, f5 (czarne próbują uwolnić się z kleszczy) 37. g:f5, e:f5. 38. We5! W:e5†. 39. d:e5, g5. 40. Sc4, Gc8. 41. Sb6, Ke6. 42. Wd1! — grozi Wd6† i W:c6, albo Wd8! — f4†. 43. Ke4, Ke7. 44. Wh1 — teraz piony czarne zaczynają się sypać... — Ge6. 45. W:h6, Wf8. 46. Wh7†, Wf7. 47. Wh8,

f3 (rozpacz) 48. g3! Gf5†. 49. K:f3, g4†. 50. Ke2, Ge4. 51. Sc8†, Kd7. 52. Sd6, Gf3†. 53. Ke3, We7. 54. Kd4. Ge2. 55. Wh6, Kc7. 56. e6, Gf3. 57. Sf5, We8. Wh7†, Kb8. 59. e7 i czarne poddały się, gdyż na 60. Sd6 nie ma rady.

Partia Zita (białe) — Plater, KRÓLEWSKO-INDYJSKA przybrała od samego początku dość ostry charakter: po 1. Sf3, Sf6. 2. c4, g6 spróbowały białe 3. b3, co umożliwiło czarnym przejście do królewsko-indyjskiej w znacznie korzystniejszej, niż zwykle „redakcji”: 3... Gg7. 4. Gb2, 0-0. 5. e3, d6. 6. d4, Sb-d7. Ge2, c6. 8. 0-0, Hc7. 9. Hc2, e5! i teraz zamiast prostego 10. Sc3 białe usiłowały wytworzyć komplikacje w centrum stanowczo przedwcześnie. 10. c5?, które jednak po 10... d:c5! 11. S:e5 (?) c:d4! 12. e:d4, S:e5. 13. d:e5, Sd5. 14. He4, Gf5. 15. Hd4, Wa-d8. 16. f4 okazały się korzystniejsze dla przeciwnika. Czarne mogły teraz przez 16... f6! rozbić ostatecznie białe centrum z bardzo piękną partią, poszły jednak na zdobycie piona: 16...

c5? 17. Hf2, Sb4. 18. Sa3, Wd2. 19. Gc3, Wa2 nie doceniwszy silnej kontry 20. Sb5! Białe jednak również nie obliczyły dokładnie, po 20... He7. 21. G:b4, Wa1 odbiły a tempo 22. Wa1?, zamiast prostego 22. G:c5! z odebraniem piona i zupełnym wyrównaniem i w rezultacie po 22... c:b4. 23. S:a7, f6! 24. Gc4†, Ge6. 25. Hd4, f:e5. 26. f:e5, G:c4. 27. H:c4†, Kh8 pion e5 okazał się nie do utrzymania. Nastąpiła wymiana 28. Wf1, H:c5. 29. W:f8† (29. H:b4?? He3†) G:f8 i czarne usiłowały zrealizować swego piona: 30. g3, Gc5†. 31. Kg2, Kg7. 32. Hd3, h5. 33. Hd7†, Kh6 ale białe schwytały remisową pozycję i „zaproponowały” powtórzenie ruchów: 34. Hd2†, Ge3. 35. Hd3, Gc5. 36. Hd2†, Ge3. 37. Hd3. Próba uniknięcia remisu. 37... g5? umożliwiła białym silny kontratak: 38. Sd6! Hb2†. 39. Kf3, Hf2†. 40. Ke4, Gc5. 41. Sf5†, Kg6. 42. Ke5, Hb2†. To posunięcie czarne zapisały. Wielogodzina analiza wykazała, że muszą one już walczyć o remis i daje je tylko jedna, efektowna droga (za-

chcemy Czytelników do dokładnego zbadania i innych możliwości!): 43. Kd5, Hg2†! 44. K:c5, Hc6†. 45. K:b4, Hb6†. 46. Ka4, Hc6† (albo 46... Ha7†) 47. Ka3, Hc5†. 48. b4, H:f5. 49. Hd6†, Hf6. 50. H:f6†, K:f6. 51. Ka4, Kf5. 52. Kb5, Kg4. 53. Kb6, Kh3. 54. K:b7, K:h2. 55. b5, h4! 56. g:h4, g:h4. 57. b6 i remis.

★

Organizacyjnie wypadło wszystko naogół dobrze. Katowicki OZSz. dzięki niezmordowanej pracy Witkowskiego i Grzyba, mimo krótkiego czasu, zdał egzamin jak zwykle. Sala gry doskonała, zakwaterowanie wygodne, tablice pokazowe wykonane na czas, plakaty naprawdę reprezentacyjne.

Protokolat nad meczem objął min. Rabanowski, fundując piękny kryształowy puchar przechodni.

Spotkanie rewanżowe ma się odbyć w końcu rb. w Pradze.

St. Gawlikowski

Pozostałe partie tego meczu podamy w następnym numerze.

TEORIA

Znowu otrzymaliśmy artykuł znanego teoretyka urugwajskiego o nowościach teoretycznych (przeważnie nieznanymi w Europie), który przedkładamy Czytelnikom do wiadomości.

EDWARD JERZY MARCHISOTTI (Urugwaj)

Angielska gra. Po: 1. c2-c4, e7-e5, 2. Sb1-c3, Sb8-c6, 3. Sg1-f3, Sg8-f6, 4. d2-d4, e5:d4, 5. Sf3:d4, Gf8-b4, 6. Gc1-g5, 0-0, 7. Wa1-c1 zamiast znanych kontynuowań 7. ... Wf-e8 (Alechin-Yates, Semmering 1926) lub 7. ... Sc6-e5 (Heinonen-Gauffin, Helsinki 1947) odpowiedziały czarne w partii Samarian — Dr Balogh (Brasow 1947) nowym ruchem: 7...d7-d5! nastąpiło: 8.Sd4:c6 (8. c:d5, H:d5, 9. G:f6, g:f6-†) b7:c6, 9. a2-a3, (jeśli 9. G:f6 H:f6, 10. c:d5, c:d5 11. H:d5, Ge6-†) Gb4-e7, 10. e2-e3, Gc8-e6, 11. c4:d5, c6:d5, 12. Gf1-e2, Gb4-e7, 13. 0-0, Hd8-a5, 14. Hd1-a4, Ha5:a4, 15. Sc3:a4, Wa8-b8, 16. Gg5-h4, Wb8-b3! z lepszą grą czarnych. Świetny teoretyk węgierski Balogh nazwał ten system „wariantem Brasow”.

Partia włoska. Po: 1.e2-e4, e7-e5, 2. Sg1-f3, Sb8-c6, 3. Gf1-c4, Gf8-c5, 4. c2-c3, Sg8-f6, 5. d2-d4, e5:d4, 6. c3:d4, Gc5-b4, 7. Sb1-c3, Sf6:e4, 8. 0-0, Se4:c3, 9. b2:c3, Gb4:c3, 10. Hd1-b3, d7-d5, 11. Hb3-c3, d5:c4, 12. d4-d5, Sc6-e7, 13. Wf1-e1, 0-0 i teraz zamiast: 14. Ga3, S:d5, 15. H:c4, Ge6, 16. He2, c6 z równą grą, jak to podał Dr O. Bernstein w Tidskr. f. Schack 1922 — 14. Gc1-b2! ruch ten wynalazł amator argentyński Dino Ruggieri, który okazał się drogą do uzyskania decydującej przewagi dla białych: 14... f7-f6,

15. Gb2a3, Wf8-e8 (jeśli 15... S:d5 to po prostu 16. H:c4). 16. Hc3:c4, Kg8-h8, 17. Hc4-e2!, Gc8-g4, 18. Ga3:e7 z wygraną białych.

Gambit hetmana. Obrona Laskera. Po: 1. d2-d4, d7-d5, 2. c2-c4, e7-e6, 3. Sb1-c3, Sg8-f6, 4. Gc1-g5, Gf8-e7, 5. Sg1-f3, 0-0, 6. e2-e3, h7-h6, 7. Gg5-h4, Sf6-e4, 8. Gh4:e7, Hd8:e7, 9. c4:d5, Se4:c3, 10. b2:c3, e6:d5, 11. Hd1-b3, Wf8-d8, 12. c3-c4 polecał mistrz rosyjski O. Kotlarz wariant: 12... Gc8-e6, 13. Hb3:b7, d5:c4, 14. Hb7:a8, He7-a3, 15. Wa1-b1, Ge6-d5 — lecz został on świetnie obalony w p. Toran-Medina (Almeria 1947) ruchem 16. Ha8:d5!, Wd8:d5, 17. Wb:b8†, Kg8-h7, 18. Wb8-b1! Jeżeli teraz 18... Ha3:a2 to 19. Sf3-d2, c4-c3, 20. Gf1-d3†, g7-g6, 21. Sd2-e4, po czym 0-0 i czarne nie mają zadowalającej odpowiedzi. Jeśli zaś: 18... Wd5-b5 to 19. Wb1:b5, Ha3-c1†, 20. Ke1-e2, Hc1-c2†, Hc1-c2†, 21. Sf3-d2, c4-c3, 22. Ke2-f3 z wygraną białych. W końcu jeżeli: 18... Ha3-a5†, 19. Sf3-d2, c4-c3, 20. Gf1-d3†!, g7-g6, 21. Sd2-c4, Ha5:a2, 22. 0-0! i przewaga białych jest widoczna.

Gambit hetmana. Obrona Tarrascha. Po: 1. d2-d4, d7-d5, 2. c2-c4, e7-e6, 3. Sg1-f3, Sg8-f6, 4. Sb1-c3, c7-c5, 5. c4:d5, Sf6:d5, 6. e2-e3, Sb8-c6, 7. Gf1-d3, c5:d4, 8. e3:d4 grał Dr Euwe przeciw Najdorfowi (t. sześciu Buenos Aires-La Plata 1947) nowy ruch 8... g7-g6! (idea fianchettoowania gońca celem wywierania nacisku na izolowanego piona białego d4). Grę kontynuowano dalej: 9. 0-0, Gf8-g7, 10. Gd3-e4, 0-0, 11. Hd1-b3, Sd5-f6 (jeśli 11... S:d4 to 12. S:d4, G:d4, 13. S:d5, e:d5, 14. G:d5†-), 12. Ge4:c6, b7:c6, 13. Wf1-d1. (Dr Skaliczka poleca 13. Gf4). Sf6-d5, 14. Sf3-e5 (jeśli 14. Gd2 to c5) c6-c5, 15. Sc3:d5, e6:d5, 16. Gc1-f4, c5-c4, 17. Hb3-a3, Hd8-b6 =.

Gambit hetmana. Obrona słowiańska. Po: 1. d2-d4, d7-d5, 2. c2-c4, c7-c6, 3. Sg1-f3, Sg8-f6, 4. Sb1-c3,

d5:c4, 5. a2-a4, Gc8-f5, 6. e2-e3, e7-e6, 7. Gf1:c4, Gf8-b4, 8. 0-0, 0-0, 9. Hd1-e2, Sf6-e4, 10. Gc4-d3!, Se4:c3, 11. b2:c3, Gb4:c3 zamiast znanego kontynuowania 12. Wab1, G:d3, 13. H:d3 — zastosowano w partii Najdorf-Kashdan (mecz radiowy Argentyna — U.S.A.) świetną nowość: 12. Gd3:f5!!, nastąpiło: e6:f5 (12... G:a1? jest błędne z powodu 13. Gb1!!, Ha5 (lub 13... Hb6, 14. Hc2, g6, 15. Ga3 po czym Ga2), 14. Hc2, g6, 15. Gd2, Hb6, 16. Ga2, Hb2, 17. Hb1!! i białe zdobywają figurę. Wspaniała kombinacja Najdorfa w analizie!!), 13. Wa1-b1, Hd8-c8, 14. Gc1-a3, Wf8-d8, 15. Sf3--g5, Hc8-d7, 16. He2-h5, h7-h6, 17. Sg5-f3, b7-b6, 18. Wf1-d1, Gc3-a5, 19. Sf3-h4, f5-f4, 20. Sh4-f5! z niszczącym atakiem białych.

Po: 1. d2-d4, d7-d5, 2. c2-c4, c7-c6, 3. Sg1-f3, Sg8-f6, 4. e2-e3, e7-e6, 5. Sb1-c3, Sb8-d7, 6. Gf1-d3, d5:c4, 7. Gd3:c4 b7-b5, 8. Gc4-d3, a7-a6, 9. e3-e4, e6-e5, 10. c4-e5, c5-d4, 11. Sc3-b5 poddał rewizji szachista urugwajski Juliusz Cezar Infantozzi kontynuowanie 11... Sf6-g4, uchodzące dotychczas za niekorzystne. W partii Gimenez-Infantozzi (t. koresp. o mistrz. Urugwaju 1946-7) nastąpiło teraz: 12. Sb5:d4 (jeśli 12. Ha4 Gb7! 13. Sb:d4, Hb6 osiągając pozycję partii z przedstawieniem ruchów(12... Gc8-b7! (ten nowy ruch jest dużo lepszy, niż 12... Sc:e5, grany w p. Eliskases — Spielmann, Noordwijk 1938), 13. Hd1-a4, Hd8-b6, 14. 0-0, Gf8-c5, 15. h2-h3, Sg4:f2, 16. Kgl:f2, Gb7:f3, 17. Kf2-f3, Gc5:d4 z przewagą czarnych.

Po: 1. d2-d4, d7-d5, 2. c2-c4, c7-c6, 3. Sg1-f3, Sg8-f6, 4. Sb1-c3, e7-e6, 5. Gc1-g5, d5:c4, 6. e2-e4, b7-b5, 7. e4-e5, h7-h6, 8. Gg5-h4, g7-g5, 9. e5:f6, g5:h4, 10. Sf3-e5, Hd8:f6 ukazał się w partii Pachman — van Scheltinga (Hilwersum 1947) nowy ruch 11. g2-g3! (idea tego ruchu jest podparcie skoczka pionem f4). Nastąpiło: 11... Sb8-d7, (11... h:g3, 12. h:g3 otwarłoby białym linię h) 12. f2-f4!, h4:g3, 13. h2:g3, Sd7:e5, 14. d4:e5 i białe stoją lepiej.

W pokrewnym wariacie zastosowano ciekawą nowość w p. Zubeldia-Blasko (koresp. 1947) (ruchy 1-8. jak poprzednio) po 9. Sf3:g5, h6:g5, 10. Gh4:g5, Sb8-d7, 11. g2-g3, Hd8-a5, 12. e5:f6, b5-b4, 13. Sc3-e4, Gc8-a6, 14. Hd1-f3, 0-0-0, 15. Gf1-g2, c4-c3, 16. Se4:c3, Sd7-b8 z przewagą czarnych, które wygrały tę partię.

Pionem hetmana. System Collego. Po: 1. d2-d4, Sg8-f6, 2. e2-e3, d7-d5, 3. Sb1-d2, c7-c5, 4. c2-c3, Hd8-c7, 5. Sg1-f3, Sb8-d7, 6. Gf1-d3, e7-e5 (wariant Stoltza), 7. d4-e5, Sd7:e5, 8. Sf3:e5, Hc7:e5, 9. Sd2-f3, He5-c7 powstaje dobrze znana pozycja, w której zastosowano w p. Makogonow-Friedstein (Tiflis 1947) nowy system: 10. b2-b3!, Gf8-e7 (jeśli 10... c4 to 11. b:c4, d:c4, 12. Ha4†, Gd7, 13. H:c4, H:c4, 14. G:c4, Wc8, 15. Se5 z lepszą grą białych) 11. c3-c4, d5:c4, 12. b3:c4! 0-0, 13. 0-0, Gc8-g4, 14. Gc1-b2 z lepszą pozycją białych.

Obrona Nimco-indyjska. W wariacie San Remo tej obrony po 1. d2-d4, Sg8-f6, 2. c2-c4, e7-e6, 3. Sb1-c3, Gf8-b4, 4. Hd1-c2, d7-d5, 5. a2-a3, Gb4:c3†, 6. Hc2:c3, Sf6-e4, 7. Hc3-c2, Sb8-c6, 8. e2-e3, e6-e5, 9. c4:d5, Hd8:d5, 10. Gf1-d3, Se4-f6 autor artykułu zastosował ciekawy gambit 11. e3-e4! Jeśli teraz 11... Hd5:d4 to 12. Gc1-e3, po czym 0-0-0. W p. Miralles-Pinzon-Solis (Olimp. koresp. 1946/7) nastąpiło 11... Hd5:d4, 12. Gc1-e3, Hd4-d7, 13. 0-0-0, Sc-d4, 14. Ge3:d4, e5:d4, 15. e4-e5, Sf6-g4, 16. Sg1-f3, g7-g6, 17. h2-h3, Sg4-h6 i teraz powinno białe grać 18. Sf3:d4! z przewagą.

Dr Euwe, znawca tego gambitu poleca 10... f7-f5.

Pionem hetmana. Obrona królewsko-indyjska. Po: 1. d2-d4, Sg8-f6, 2. c2-c4, g7-g6, 3. Sb1-c3, Gf8-g7, 4. g2-g3, 0-0, 5. Gf1-g2, d7-d6, 6. Sg1-f3, Sb8-d7, 7. 0-0, e7-e5, 8. h2-h3, c7-c6, 9. Gc1-c3, e5-e4, 10. Sf3-d2, zamiast znanego ruchu 10... d6-d5 (p. Pelikan-Najdorf, Buenos Aires 1945) zastosowano interesującą nowość w p. Stahlberg-Schröder (Vina del Mar 1947) 10... Sd7-b6! Jeśli teraz 11. S:e4, S:e4, 12. S:e4 to S:c4, jeśli 11 c5 to Sd5, a jeśli 11 a4 to d5 12. c:d5, Sb:d5 13. S:d5, S:d5! 14. S:e4, S:e3, f:e3, He7 z odzyskaniem materiału przez czarne z powodu groźby bicia h3. Nastąpiło: 11. Ge3-g5, d6-d5 12. c4:d5, c6:d5 13. a2-a4, Gc8--e6 14. a4-a5, Sb6-c8 15. Sd2-b3, Sc8-d6 16. Sb3-c5, b7-b6! 17. a5:b6, a7:b6 18. Sc5:e6, f7:e6 19. Wa1-a8, Hd8:a8 z równowagą pozycji.

Partia hiszpańska. Po: 1. e2-e4, e7-e5 2. Sg1-f3, Sb8-c6 3. Gf1-b5, a7-a6 4. Gb5-a4, Sg8-f6 5. 0-0, Sf6-e4 6. d2-d4, b7-b5 7. Ga4-b3, d7-d5 8. d4:e5, Gc8-e6 9. c2-c3, Gf8-c5 10. Sb1-d2, 0-0 11. Gb3-c2, f7-f5 12. Sd2-b3, Gc5-b6 13. Sf3-d4, Sc6:d4 14. Sb3:d4, Hd8-e7 (wariant Euwego) i teraz zamiast 15. Gc2-b3 (jak w p. IV poj. Bogolubow-Euwe 1941) ruch 15. f2-f3! zastosowany w p. Medina-Perez (Walencia 1947) wykazał obalenie tego wariantu: 15... Se4-g5 16. Kgl-h1! (grozi 17. G:g5) Sg5-f7 17. Wf1-e1, He7-d7 10. Gc1-e3!, Wa8-b8 11. b2-b4! i białe mają wyraźną przewagę.

Po 5... Gf8-e7 (4½ ruchów jak przedtym) 6. Wf1-e1, b7-b5 7. Ga4-b3, 0-0 8. c2-c3, d7-d5 9. e4:d5, e5-e4 10. Sf3-g5 znane jest kontynuowanie 10... Sc6-e5 (p. Havasi — dr. Balogh, Budapeszt 1940). Lecz ruch 10... Ge7-d6! w p. Yanowski—Tornerup (Kopenhaga 1947) otwiera nowe horyzonty. Jeśli teraz nastąpiło 11. d5:c6 to Gd6:h2† 12. Kgl:h2, Sf6-g4† 13. Kh2-g1, Hd8:g5 14. d2-d4, Hg5-h5 z atakiem zwycięskim. W partii nastąpiło: 11. Sg5:e4, Sf6:e4 12. We1:e4, Gc8-f5 13. We4-e3, Sc6-e5 14. h2-h3 (14. d2-d4!), Hd8-h4 15. Gb3-c2 (15. d2-d4!), Se5-g4! 16. We3-e2, Gf5:c2 17. Hd1:c2, Wa8-e8 18. d2-d4, Hh4:f2†! i mat w 3 ruchach!

W wariacie Ałapina (2½ ruchów jak poprzednio) po 3... a7-a6 4. Gb5-a4 Gf8-b4 5. 0-0, Sg8-e7 6. c2-c3, Gb4-a5 7. d2-d4, e5-d4 8. c3:d4, d7-d5 9. e4:d5, Hd8:d5 zamiast poleconego przez Mod. Ch. Open. 10. Ga4-b3 lepszym jest system p. Dr. Armstrong-Falconer (Sydney 1947): 10. Sb1-c3!, Hd5-h5 (G:c3 pozostawiałoby białym parę gońców) 11. d4-d5, b7-b5 (jeśli 11... G:c3 to 12. d:c6, b5 13. b:c3, b:a4 14. Wf1 z przewagą białych) 12. d5:c6 i białe mają przewagę.

J. Chądzyński

Anegdoty z życia wielkich mistrzów

Uczestnicy turnieju o mistrzostwo świata, który odbył się w marcu 1948 r. w Hadze, w czasie pobytu w Holandii mieszkali w „Domu Zdrojowym“ w Scheweningen, jeden tylko Botwinnik zatrzymał się w Hadze w hotelu „Twee Staden“. W dniu otwarcia turnieju dyrektor hotelu „Twee Staden“ kazał upiec dla arcymistrza na obiad kurę. Wieczorem, po skończonej partii, dyrektor zapytał Botwinnika: „Jak Panu powiodło się?“. — „Wygrałem“, odparł Botwinnik, „To dzięki mojej kurze!“ ucieszył się hotelarz. Na to Botwinnik parsknął śmiechem. „Z czego pan się śmieje?“ — „Wygrałem z Euwem“ (Euwe, jak wiadomo, jest holendrem). „To mnie nie wzrusza z kim pan wygrał, to pańska rzecz, to jest pański turniej. Mój turniej polega na tym,

by mój gość pokonał gości mojego konkurenta". Odtąd przed każdą rundą Botwinnik otrzymywał na obiad pieczoną kurę. Co wieczór dyrektor hotelu oczekiwał u drzwi hotelu na swego gościa i nie posiadał się z radości słysząc: „Pańska kura zwyciężyła!”. Ale, gdy Botwinnik zremiso-

wał trzy partie, hotelarz zasmucił się: „Kura musiała być źle upieczona”. Botwinnik, jak wiadomo, zakończył turniej przychodząc na pierwszym miejscu, a hotelarz szalał z radości, iż zwycięzca turnieju został jego gość.

(w/g „Sowieckiego Sportu“)

PARTIE

Redaguje St. Gawlikowski

325.

Gambit hetmana

Lilienthal KOTOW

4 runda

XVI Championatu ZSRR

1. d4, d5. 2. c4, e6. 3. Sc3, c6. 4. Sf3, Sf6. 5. Gg5, d:c4. 6. e4, b5. 7. e5, h6. 8. Gh4, g5. 9. S:g5.

Białe wybierają główny, klasyczny wariant tej skomplikowanej „obrony antymeraniskiej”, albo „systemu Botwinnika”. Ruch Ekströma — Ragozina, ulepszonej później przez Pachmana i Lundina 9. e:f6, być może dający więcej szans białym — wymaga jednak jeszcze bardzo poważnego praktycznego zbadania.

9... h:g5.

Zastosowany kilkakrotnie (m. in. przez Ragozina) „ofiarny” system 9... Sd5. 10. Sf7, H:h4. 11. S:h8, Gb4, choć daje czarnym pewną inicjatywę — nie uchodzi za pełnowartościowy. Można tu zresztą grać z dobrym skutkiem i proste 10. Sf3!

10. G:g5, Sb-d7. 11. g3!

W partii Lilienthal — Kotow (!), Championat Moskwy 1946 r. zagrały białe słabiej 11. e:f6, Gb7! 12. Ge2 („Biuletyn” tego championatu zalecał tu, może i słusznie — 12. a4) Ha5! i po 13. o-o (być może lepsze 13. h4 i Kf1 z obosieczną grą, jak zaleca tenże „Biuletyn”) o-o-o. 14. Hc2 (? — Hc1!) Hc7! 15. f4? (g3!) Sb6. 16. a4, a6. 17. a:b5, c:b5 zdobyły czarne klucz pozycji białych, piona d4 (Wd1 — W:d4! i Gc5) i szybko zrealizowały swą przewagę na lewym skrzydle. W niniejszej partii woli Lilienthal powrócić do swego dawnego ruchu, zastosowanego m. in. w

partiach Lilienthal — Botwinnik i Makagonow — Botwinnik (XIII Championat ZSRR 1944) i Flohr — Christoffel (Groningen 1946), który Botwinnik uważa za „sprawiający czarnym największą trudność”. Dr Euwe zaleca 11. Hf3!

11... Gb7.

Prawdopodobnie najsolidniejsze. Kotow i Judowicz słusznie uważają za niekorzystne dla czarnych 11... S:e5. 12. d:e5. H:d1†. 13. W:d1, Sd5. 14. Se4, Gb4†. 15. Ke2, gdyż końcówka ta umożliwia białym szybsze zrealizowanie korzyści z wolnego piona h, a czarne nie mają dobrego pola dla gońca c8 (Galuszka).

Po 11... Ha5. 12. e:f6, b4. 13. Se4, Ga6. 14. Hf3! 0-0-0. 15. Gg2, Sb6 (?). 16. 0-0! stoją białe lepiej, jak wykazała cytowana partia Flohr — Christoffel, a proponowane przez Kamyżowa 15... c3?! (16. S:c3, Sb8!) jest jeszcze b. mało zbadane. Na ruch Botwinnika 15... Hd5 nastąpi również 16. 0-0 z przewagą białych (analiza Floriana).

12. Gg2, Hb6.

Zalecane przez Dr Tartakowera i naszym zdaniem logiczniejsze, niż dawniej stosowane 12... Ha5, gdyż przede wszystkim kryje gońca b7 przed ewentualnymi „niespodziankami”, przygotowuje c6-c5 i obserwuje piona d4. W cytowanej partii 0-0-0. 14. Hf3, Sb6. 15. 0-0! z silną inicjatywą białych.

13. e:f6, c5. 14. d:c5.

„Chess”, uważając 11... Ha5 za jedyne ruch, umożliwiający czarnym skonsolidowanie pozycji — podaje tu następujący „wariant”: 14. 0-0, G:g2. 15. K:g2, Hb7†. 16. Hf3, H:f3†. 17.

K:f3 i uważa, że czarne nie mogą grać 17... a6, gdyż po 18. d5! mają białe piękne widoki.

Cały ten wariant polega chyba na nieporozumieniu, gdyż po 16. Hf3?? nastąpi 16... W:h2† i białe tracą hetmana! (Galuszka).

Ruch Lilienthala wydaje się być naturalny, choć rozwija czarne figury. Słabe np. 14. G:b7†, H:b7. 15. 0-0 ze względu na 15... b4!, jak również 14. d5?-b4! z niekorzystnymi dla białych powikłaniami.

14... G:c5. 15. 0-0, 0-0-0. 16.

He2, Gd4. 17. Wa-d1.

Białe pośrednio bronią piona f6 (17... G:f6? 18. W:d7!, albo 17... S:f6? 18. W:d4! H:d4. 19. Wd1) i grożą teraz 18. G:b7†! Ale czarne mają wystarczającą odpowiedź, utrzymującą równowagę.

17... Sc5! 18. G:b7†.

Groziło nieprzyjemne 18... Sd3 i 19... b4. Ofiara jakości 18. W:d4, W:d4. 19. Ge3, G:g2! 20. K:e2 (albo 20. G:d4, G:f1. 21. H:f1, Hd6) Hc6†! i 21... Wd7 byłaby niepoprawna.

18... H:b7!

Możliwe było i 18... K:b7, ale ruch w tekście mimochodem prowokuje białe do niezbyt korzystnego manewru.

19. W:d4 (?)

Znacznie lepsze było 19. Ge3! (19... e5? 20. Hg4†!) z doskonałymi widokami dla białych. Po 19... Sd3 ofiara jakości 20. W:d3! c:d3. 21. H:d3, G:f6. 22. H:b5, G:c3. 23. H:b7† (nie 23. Hc4†, Kb8. 24. H:c3 bo W:h2!!) K:b7. 24. b:c3 gwarantuje minimum remis.

19... W:d4. 20. He5, Wd5. 21. S:d5, Hd5. 22. We1! Hc6! 23. He3, Sd3!

Piękny ruch. Na 24. H:a7 nastąpi 24... Se5! (grozi Sf3†) 25. f4 (25. f3, S:f3†. 26. W:f3, H:f3. 27. Ha6†, Hb7.) Sg4! 26. b4, Wd8 (grozi Wd2!) 27. f5, Wd3 z natychmiastową wygraną.

Ubocznie grozi Kb7 i S:b2.

24. Wb1?

Pierwszy błąd w niedoczasie. Należało grać 24. b3! z rozbiciem czarnych pionów i szansami ataku na nieprzyjacielskiego króla. Po pasywnym ruchu w tekście czarne definitywnie przejmują inicjatywę.

24... Wd8!

Grozi 25... S:b2! Białe widzą już tylko matę w 1 ruchu (25... S:b2. 26. W:b2!! Wd1), a nie spostrzegają matę na h1 i odpowiadają grubym, natychmiast rozstrzygającym błędem.

25. h4?? S:b2! 26. H:a7, Sd3.

Grozi Sd3-e5-f3† i poprostu c4-c3-c2-c1, H itd.

27. Wd1? Wd7! i białe podały się.

Na każde odejście hetmana wygrywa efektowne 28... Sf4!! z matem w kilku posunięciach.

326.

Obrona Nimzowitscha BRONSZTAJN Furman

17 runda

XVI Championatu ZSRR

1. d4, Sf6. 2. c4, e6. 3. Sc3, Gb4. 4. e3, d5. 5. a3, Ge7.

State posunięcie, wprowadzone przez Bogolubowa, być może elastyczniejsze, niż zwykle grywane 5... G:c3†.

6. Sf3, 0-0. 7. Gd3, b6. 8. 0-0, c5. 9. b3, Gb7. 10. Gb2.

Znana pozycja gambitu hetmana, z zyskanym przez białe tempem (a2-a3), co jednak zdaje się nie mieć tutaj większego znaczenia.

10... Sc6. 11. c:d5.

Zwykle grywają tu białe He2 i Wa-d1 pozwalając na stworzenie sobie „wiszących pionów” (c4 i d4) — wzamian za szanse ataku. Bronsztajn jednak, słusznie oceniając rozwój swój za nieco lepszy — postanawia jednak stworzyć właśnie czarnym „wiszące piony”, uważając je za przyszły obiekt ataku, a nie się łąć atakującą.

11... e:d5.

Na 11... S:d5 miały białe silną odpowiedź. 12. Se4!

12. Se2, Se4.

Śmiało i jak się zdaje poprawnie. Wchodziło również w rachubę normalne rozwojowe 12... Wc8.

13. d:c5, b:c5! 14. Hc2.

Po 14. G:e4, d:e4. 15. Sd2, Ga6 wzamian za izolację piona

opanowują czarne punkt d3 z doskonałą partią.

14... Hb6. 15. Sg3, f5. 16. Sh5, Wf7. 17. Wa-b1, Wd8. 18. Wf-d1. Wd6 (?)

Przyczyna wielu późniejszych trudności (pozbawienie piona c5 obrony przez gońca). Precyzyjnie 18... Wd7.

19. Sf4, Kh8?

Lepiej 19... Hd8. Ruch w tekście, niezależnie od straty czasu pozbawia obrony wieżę f7.

20. Gf1! Hd8.

Teraz czarne tracą piona, ale na 20... Sa5 (Sd8) nastąpi 21. b4! z wielką przewagą białych, a na 20... Sf6. 21. G:f6, G:f6. 22. S:d5, W:d5?! 23. W:d5, Sd4 grają białe po prostu 24. e:d4, G:d5. 25. d:c5, Hc6. 26. Sd2 itd.

21. S:d5! Gh4.

Jeśli 21... W:d5? to 22. W:d5, H:d5. 23. Gc4 i 24. G:f7 z łatwą wygraną. Czarne słusznie widzą swą jedyną szansę w ataku na króla i nieobliczalnych komplikacjach. Obie strony były tu już w b. dużym niedoczasie.

22. S:h4, H:h4. 23. Sf4, Wf-d7. 24. Sh3.

Po 24. g3, Hd8! zdobywają czarne punkt d2, a po 24. f3, W:d1. 25. W:d1, W:d1, 26. H:d1, Hf2†. 27. Kh1, Sd2! odbierają swego piona z lepszą grą.

24... Sd2!

Silniejsze, niż 24... Wd2. 25. W:d2, W:d2. 26. Hc4! z groźbą 27. Hf7!

25. H:f5.

Spokojniejsze było 25. Wb-c1. 25... Se7. 26. Hf7?

Białe znów operują jednoposunięciową groźbą, ruch ten jest jednak ważną stratą tempa i mógł kosztować partię. Należało grać 26. Hf8†, Sg8. 27. Wb-c1! Bronsztajn sam przyznał po partii, że myślał już tylko o jak najsilniejszej kontynuacji ataku, a zapomniał o wieży b1!...

26... Hh6. 27. f4.

Teraz na 27. Wb-c1 nastąpi 27... Sg8. 28. Hf8 (28. Hf4, H:f4. 29. S:f4, Sf3†!) Sf3†! i czarne zdobywają jakoś.

27... Sg8. 28. Hf8, S:b1. 29. W:d6.

Prawidłowa taktyka: stawianie przed znajdującym się w niedoczasie przeciwnikiem wciąż nowych problemów. Po 29. W:b1 wygrywały czarne przez 29... Wd1. 30. W:d1, W:d1 z

groźbą Ga6, a jeśli 31. Sg5 to Gd5 itd.

29... W:d6. 30. Sg5, Gd5. 31. e4! G:b3. 32. e5, Wd1??

Teraz czarne przegrywają, taktyka Bronsztajna triumfuje! Ale po 32... Wg6! pozycja białych była stracona, jak wykazują poniższe warianty: A) 33. Gd3, Sd2! 34. e6, h6! 35. G:g6, H:g6. 36. e7, Ga4! 37. e8, H, G:e8. 38. H:e8, Hb1† i 39... H:b2, lub B) 33. e6, W:g5. 34. f:g5, H:g5 itd.

33. e6! G:e6. 34. S:e6, Wd4.

Niestety — jedyna obrona!...

35. G:d4, c:d4. 36. Sg5! i czarne przekroczyły czas.

Strata hetmana oczywiście nieunikniona.

327.

Obrona hetmańsko-indyjska

FURMAN

Tajmanow

10 runda XVI Championatu ZSRR

1. d4, Sf6. 2. c4, e6. 3. Sf3.

W celu uniknięcia obrony Nimzowitscha 3. Sc3, Gb4.

3... b6.

Gdy białe już zagrały 3. Sf3 zamiast 3. Sc3 mogą czarne przez 3... d5 przejść do pewnych wariantów gambitu hetmana, niemożliwych po 3. Sc3, jak np. 3... d5! 4. Sc3, c6. 5. Gg5, d:c4. 6. e4, b5 itd., tzw. wariant „Botwinnika, lub antimerkański”, albo 3... d5! 4. Gg5, Gb4†, 5. Sc3, d:c4 — „obrony wiedeńskiej”. Nie jest naturalnie jasne, czy podane warianty są lepsze od zwykłych, ale uzyskujemy już niewątpliwą przewagę psychologiczną, jeśli nie musimy grać tego wariantu, jaki nam wybrał przeciwnik. Dlatego nie należy niedoceniać znaczenia przedstawienia posunięć.

4. g3, Gb7. 5. Gg2, Ge7. 6. 0-0, 0-0. 7. Sc3, Se4. 8. Hc2, S:c3. 9. b:c3.

Jak wiadomo grubym błędem byłoby 9. Sg5?? S:e2†! i zamiast zyskać jakoś białe straciłyby figurę. Normalna kontynuacja 9. H:c3 daje partii remisowy charakter (No, niezupełnie! — przyp. red.).

9... Sc6!

Po 9. pos. białych groziło już jednak 10. Sg5! Druga parada 9... f5 jest mniej dobra, ze względu na 10. d5! wraz ze Sd4 (jest to b. charakterystyczny manewr, znany m. in. z pewnych wariantów obrony holenderskiej — przyp. red.).

10. Sd2!

Interesujący pomysł, białe osiąga ją teraz dużą przewagę terenową.

10... Sa5?

Wątpliwe, czy z tą wymianą należało się tak śpieszyć. Czarny skoczek zajmie teraz niekorzystną pozycję.

11. G:b7, S:b7. 12. Sb3.

Przeciwdziała 12... Sa5 z naciskiem na piona c4.

12... c5. 13. e4. Sd6.

Naturalniejszym wydaje się nam 13... d5.

14. He2, Hc8. 15. e5, Se8. 16. f4, Sc7. 17. d5!!

Białe mają lepszą grę, ale muszą ją prowadzić bardzo uważnie, gdyż po ew. d6, albo d5 mogą czarne poderwać całe ich centrum.

17... e:d5.

Naszym zdaniem właściwym posunięciem było 17... d6! Na 18. f5?! e:f5! 19. Gf4 (wskazane przez mistrza Furmana) d:e5. 20. G:e5, We8! — jedyne, gdyż groziło d6 i G:g7! — albo 20. H:e5, Gd8 czarne mają co-prawda trudności, ale bezpośrednio przegranej nie widać.

18. c:d5, S:d5. 19. Hc4!

Ważny ruch, zapobiegający c5-c4, przez co czarne osiągnęłyby kontrgrę.

19... Sc7?

Znacznie aktywniejsze było 19... Hc6!

20. f5, d5. 21. Hg4, We8. 22. Gh6, Gf8. 23. Wa-e1, Hd7. 24. Sd2, Kh8. 25. Gg5, c4. 26. Sf3.

Białe mogą spokojnie wzmacniać nacisk, gdyż czarne muszą tylko pasywnie oczekiwać biegu wydarzeń. Skoczek c7 nie gra zupełnie!

26... Gc5†. 27. Kg2, Hc6. 28. Hh4.

Wymierzone przeciw ewentualnemu f7-f6.

28... Sb5. 29. e6!!

Rozstrzygający przełom.

29... Sd6.

Jeśli 29... f6 to oczywiście 30. G:f6 itd.

30. f6! W:e6.

Albo 30... f:e6. 31. Se5, Ha4. 32. f7! Hc2†. 33. Kh1, Wf8. 34. We2! z matem na g6, albo zyskiem hetmana. Po 30... g6. 31. Se5, Hb7. 32. S:g6†! f:g6. 33. f7 wygrywają białe łatwo.

31. W:e6, f:e6. 32. Se5, Ha4.

Na 32... Hb7 nastąpi 33. f7 i grozi f8, H i Sg6 mat.

33. f:g7†.

To prowadzi forsownie do mata.

33... Kg8.

Na 33... K:g7 nastąpi 34. Hh6†, Kg8. 35. H:e6† i mat w 2 posunięciach.

34. Wf8†! W:f8. 35. g:f8 H†, K:f8. 36. Hh6†, Kg8. 37. H:e6†, Kg7. 38. Gh6† i czarne poddały się.

Młody mistrz leningradzki, grając pierwszy raz w finale Championatu ZSRR, przeprowadził całą partię bezbłędnie i pomysłowo.

(Uwagi T. Floriana dla „Szachów“)

328.**Obrona królewsko-indyjska**

V. DER LEEDEN V. Weesel

Turniej drużynowy, Haga 1948

1. d2-d4, Sg8-f6 2. c2-c4, g7-g6 3. Sb1-c3, Gf8-g7 4. Sg1-f3, 0-0 5. e2-e4, d7-d6 6. e4-e5.

Rzadko stosowane posunięcie.

6... d:e5 7. Sf:e5, Sb8-d7 8. Se5:d7, Gc8:d7 9. Gf1-e2, Gd7-f5 10. Ge2-f3, c7-c6 11. 0-0, Hd8-c7. 12. Hd1-b3, Gf5-g4 13. Gf3-d1, Gg4:d1 14. Hb3:d1, Sf6-h5.

Przygotowywanie wypadu na roszadę białych.

15. Gc1-e3, e7-e5 16. d4-d5, f7-f5.

Konsekwentnie.

17. d5-d6, Hc7-d7 18. c4-c5, f5-f4 19. Ge3-d2, f4-f3 20. g2:f3, Hd7-h3 21. Sc3-e2!, Sh5-f4.

Po 21... W:f3 nastąpi 22. Sg3 i ruch Wd3 będzie można zwałczyć przez 23. He2. Zaś po 21... H:f3 nastąpi 22. Hb3† i po wymianie czarnym będzie trudno utrzymać partię ze względu na wysuniętego piona d6.

22. Se2:f4.

Wymuszone.

22... e5:f4 23. Hd1-b3†, Kg8-h8 24. Kg1-h1, Wf8-f5 25. Wf1-g1, Wa8-f8.

Czarny skierowuje wszystkie swe figury przeciw białej roszadzie. Biały zamierza kontrakcję na skrzydle hetmańskim, ale najpierw musi poczynić przygotowania obronne.

26. Wa1-c1, Wf5-d5 27. Wc1-c2, Gg7-d4!

Posunięcie Wf8-f5 wydaje się silniejsze, niż jest nim w rzeczywistości, gdyż ewentualny wypad 28... Wf5-h5 jest parowany prosto przez 29. G:f4.

28. Gd2-e1, Wd5-h5.

Posunięcie G:c5 prowadzi po 29. Gc3† do straty figury.

29. Wg1-g2, Wf8-f5 30. d6-d7!, Gd4-f6?

Należało grać Wd5 i partia miała by inny przebieg: 31. Hb7, H:d7 32. Hb8† i 33. H:f4 z szansami na uzyskanie remis.

31. Hb3-f7!

I czarny może poddać partię. Co-kolwiek by czarny nie grał, nie może się uchronić od mata. Nastąpiło jeszcze:

31... h7-h6 32. Hf7-e8†, Kh8-g7 33. He8-g6†, Kg7-f8 34. Hg6-g8†, Kf8-e7 35. Hg8-e8 mat.

(A najprostsze było 33. Hg6† i 34. He8† względnie 33. Wg6† i 34. He8† — nota problemisty.)

Uwagi W. V. Leedena w tygodniku „Irene“.

329.**Gambit Hetmana**

grany w turnieju o mistrzostwo Łodzi, rb.

MAKARCZYK Gadaliński

1) d4, d5. 2) c4, c6. 3) Sf3, Sf6. 4) Sc3, e6. 5) Gg5, d:c4. 6) e4, b5. 7) e5, h6. 8) Gh4, g5. 9) e:f6.

Zwykle gra się tu 9. S:g5, h:g5. 10. G:g5, Ge7. 11. e:f6, G:f6. 12. G:f6, H:f6.

(Niezupełnie zgadzamy się z tym zdaniem. W 10. pos. czarne mogą grać znacznie silniej 10... Sb-d7, wymuszając bicie na f6 pionem, co jest właśnie w duchu obranego tu przez czarne „systemu Botwinnika“ i za cenę piona daje czarnym długotrwałą inicjatywę: 11. e:f6, Ha5, albo Hb6 itd. Ruch w tekście (9. e:f6) jest ideą Ekströma — Ragozina, vide „Szachy“ Nr 11, 1947 r. — Red.).

9)... g:h4. 10) Se5.

Białe oddają drugiego piona, żeby utrzymać inicjatywę.

10)... H:f6. 11) g3.

(Ruch Pachmana, vide poprzednio uwaga. Przed tym grywano tu 11. Ge2, co zresztą również daje białym dobrą grę. — Red.).

11)... Sd7. 12) f4, h:g3. 13) h:g3, S:e5. 14) d:e5, Hd8! 15) Hf3, Gb7. 16) Gg2!

Nie wolno 16. S:b5, gdyż nastąpi 16... c:b5. 17. H:b7, Gb4† z korzyścią dla czarnych.

16)... a6.

Według b. mistrza Czechosłowacji Pachmana najlepszym posunięciem w tej pozycji jest 16... Hd3! Po posunięciu w partii białe zachowują atak.

17) Wd1, Hb6. 18) Se4, Ge7. Groziło 19. Sf6†.

19) Ke2! Wd8. 20) f5! Grozi 20. f:e6, f:e6. 21. Hh5† itd.

20)... e:f5. 21) H:f5, Gc8. Na 21... c5 nastąpiłoby 22. W:d8†. H:d8! 23. Sf6† itd.

22) Sf6†! Kf8.

Jeżeli 22... G:f6 to 23. H:f6, Gg4†.
24. Gf3, G:f3†. 25. K:f3, Wf8! 26.
Wd6!

23) H:c8! G:f6.

Jeżeli 23... W:c8 to 24. Sd7†.

24) Hf5, Gg5. 25) H:g5!!

Na 25... h:g5 nastąpi 26. W:h8†,
Ke7! 27. Wd:d8, Ke6! W tym wypad-
ku wytworzyłyby się b. ciekawa
i trudna pozycja, z przewagą białych.

25)... W:d1. 26) Hf6!!

Pointe'a całej kombinacji.

26)... W:h1. 27) H:h8†, Ke7.

28) Hf6†, Kf8. 29) G:h1, Hd4.

30) H:h6†, Kg8. 31) Hg5†, Kf8.

32) Hh6†

Białe znajdowały się w dużym nie-
doczasie. Ostatnie dwa posunięcia
powtórzyły one, aby szybciej osiągnąć
36-te posunięcie.

32)... Kg8. 33) G:c6, H:b2†.

34) Kf3, H:a2. 35) Hg5†, Kf8.

36) Hd8†, Kg7. 37) Hf6†, Kf8.

38) Gd5, Ha3†. 39) Kg4 i czarne
poddady się.

Białe mogły dać matę w 2 posu-
nięciach 38. Hh8†, Ke7. 39. He8 mat.
ale ten sam mat grozi i teraz, gdyż
czarne nie mogą grać He7, wobec
maty w 1 pos. (Hh8), a na 39... Ke8
nastąpi 40. Gc6†.

(Uwagi mistrza K. Makarczyka).

Mistrz Polski, Kazimierz Makar-
czyk, przeprowadził całą partię z
wielką brawurą. (Red.).

Uczmy Się Grać

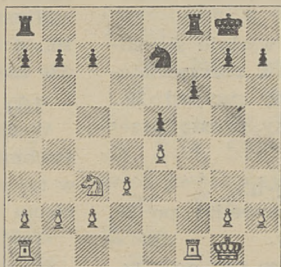
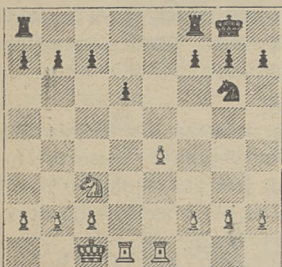
Inż. Z. Szulce

Analiza gry szachowej

Linia otwarta i straż przednia

W artykule poprzednim¹⁾ zapoznaliśmy się
z ważnym elementem gry szachowej — z centrum.
Teraz zajmiemy się innym elementem — linią
otwartą.

Linia otwartą nazywamy linię pionową, na któ-
rej nie ma własnego piona, a więc linia otwarta
powstaje już po wymianie pierwszego piona, jedna
dla białych, druga dla czarnych. Niektórzy linię,
na której znajduje się jeszcze pion przeciwnika,
nazywają linią półotwartą. Nimzowitsch linią
otwartą nazywa również linię, na której znajduje
się nawet pion własny, ale za figurą ciężką²⁾,
np. pion h2, Wh3: w tym położeniu linia h jest we-
dług Nimzowitscha otwartą. Określenie to jednak
nie jest wystarczające. Prawda, z takiej linii moż-
na np. prowadzić atak matowy, lub też użyć jej ja-
ko odskoczni, celem dostania się na punkt pożąda-
ny, lecz nie jest to linia otwarta w pełnym tego
słowa znaczeniu. Linia otwarta musi mieć pewną
głębokość, pewną pojemność, by na niej można
było umieścić nie tylko jedną Wieżę, lecz i drugą,
a czasem też i Hetmana. Przypatrzmy się pozycji
na diagr. 1.



Białe posiadają linię otwartą „d“, zagrodzona
pionem czarnych d6. Pion ten jest częścią łańcu-
cha (c7 — d6) i by go zaatakować i zdobyć, poder-
wać należy przede wszystkim jego bazę, piona c7.³⁾
Zbliżywszy się do tego celu, idąc Skoczkiem na d5,

Pion c7 może być obroniony Wieżą, lecz Skoczek
na d5 będzie dla przeciwnika bardzo przykry: wi-
ażę Wieżę i wywiera nacisk na pozycję czarnych.
Zaatakowanie go Skoczkiem g6 pożądanego rezul-
tatu nie da: po wymianie otworzy się białym linia e
lub d przez e4—e5. Prędzej więc czy później czarne
zmuszone będą wybrać zło najmniejsze i zagrać
c7—c6. Skoczek odchodzi: zadanie swe spełnił. Pion
d6 jest teraz przedmiotem ataku.

Skoczka takiego zwimy awangardą czyli *strażą
przednią* na linii otwartej. W ogóle strażą przed-
nią nazywa się figura, umieszczona na linii otwar-
tej, już w obozie przeciwnika, tj. za linią graniczną,
i *podparta pionem*. Do zadania tego najodpowied-
niejszym i najczęściej używanym jest Skoczek,
a tylko na liniach krańcowych odpowiedniejszymi
są Wieże.

Strażą przednią nazywa się również tylko pole
na linii otwartej, obronione pionem, na którym po-
stawić można figurę.

Zauważyć należy, że siła i znaczenie straży
przedniej zależą wyłącznie od zaplecza. Gdyby
np. w powyższej pozycji był pion na d3, to ruch
Skoczkiem na d5 byłby tylko bezcelową stratą
tempa.

Linie otwarte mają znaczenie tylko dla Wież,
a więc jeżeli w walce o taką linię Wieże zostają
wymienione, cała walka jest bezcelowa. Jeżeli
przeciwnik zdobył linię otwartą, staramy się wy-
mienić Wieżę — lub też zajmujemy Wieżami linię
inną. Wymianę Wież nawet w innym punkcie, a nie
na linii otwartej, uważać również możemy za ode-
branie linii otwartej.

W położeniu jak na diagr. 2 punkt f5 jest awan-
gardą dla białych. Na to pole kieruje się Skoczek
(przez e2—g3), skąd grozić będzie pionowi g7.

¹⁾ „Szachy“ Nr 10/1948.

²⁾ Hetman, Wieża.

³⁾ Przypominamy, że organizować i przeprowadzać atak
należy tylko wtedy, gdy są widoki powodzenia; nigdy nie
należy atakować tego, co jest nie do zdobycia. Gdyby np.
pion d6 miał jeszcze drugie podparcie — piona na e7 —
atak na niego byłby beznadziejny, a cała akcja, w najlep-
szym wypadku, tylko stratą czasu.

Groźba ta podtrzymana być może przez Wieżę na g3, co zmusi czarne do ruchu g7—g6. Tym kończy się zadanie taktyczne Skoczka f5: pion f6 jest teraz słaby. Zaznaczyć należy, że straż przednia Sf5 staje się podstawą następnych ataków, jak na f6 tak i na g7.

Zapoznaliśmy się z linią otwartą i ciekawym posłannictwem straży przedniej. Jednak właściwym celem walki na linii otwartej nie jest sama linia, a włamanie się do obozu nieprzyjacielskiego, zajęcie Wieży linii 7-ej lub 8-ej. Liniami tymi zajmujemy się w artykule następnym.

Zwracam uwagę Czytelnika na siłę, z jaką działa straż przednia: jest to jak gdyby maszyna obłożnicza, która dokonuje wyłomu w murach przeciwnika — otwierając linię, na której znajduje się awangarda, lub też obok. Bo często się zdarza, że taka figura awangardowa wymieniona zostaje przez przeciwnika; jeżeli odbijemy pionem (jak np. na *diagr. 1* e4:d5) otrzymujemy wyłom e i zjawia się słaby punkt c7. W pozycji *diagr. 2* bicie e4:f5 stwarza znów słabego g7 i daje wolne pole e4 dla Wieży czy innej figury. A więc pole straży przedniej jest ważnym punktem strategicznym i *jednocześnie słabym punktem dla przeciwnika*. Zlikwidować się nie daje, najwyżej nastąpić może zamiana: powstaje inny słaby punkt.

Figura straży przedniej czerpie swą siłę z linii otwartej. Mamy więc tutaj przykład wspólnego, skoordynowanego działania piona, figury i linii. Linia „gra”! Wspólne działanie Skoczka, piona i linii jest tutaj daleko potężniejsze, niż każdej z tych jednostek, wziętej oddzielnie. Nie jest nawet ważne, czy Wieża zajmuje już linię otwartą (czy też zajmie ją później).

Inż. Z. Szulce

Gra końcowa

Rozwiązanie końcówek z numeru 1.

Podaliśmy na początek dwie łatwe końcówki Józefa Zabińskiego, by przypomnieć naszej młodej generacji, iż mieliśmy doskonałego szachistę, który przed laty 60-u osiągał piękne sukcesy.

Końcówka 1 jest typową na ruch musowy (zug-zwang). Wygrywa tylko 1) f2-f3. Uczmy się powściągliwości, która ma wielkie znaczenie w grze szachowej: po tym posunięciu Wieża musi odejść dokądkolwiek. Teraz gramy 2) g5-g6 (z groźbą f6-f7+). Pozornie najlepszym dla czarnych posunięciem jest 2) ... W:g7. I znów nauka: nie wolno być łakomym bez potrzeby. Wzięcie Wieży dałoby czarnym pata. Gramy 3) f6-f7+, Kg8-f8: W tej pozycji oddać trzeba posunięcie czarnym, czyli znów zagrać na ruch musowy. Tempa pionem „f” wygrać nie możemy, bo po oddaniu Wieży za piony f7 i g6 otrzymuje on pozycję remisową. Wygramy tempo Królem przez zrobienie posunięć w liczbie nieparzystej za pomocą tz. trójkąta. Gramy 4) Kh6-h5 (lub g5). Kf8-e7. 5) Kh5-g5, (h5), Ke7-f8 i 6) Kh6. Czarne tracą Wieżę, pion f3 wygrywa.

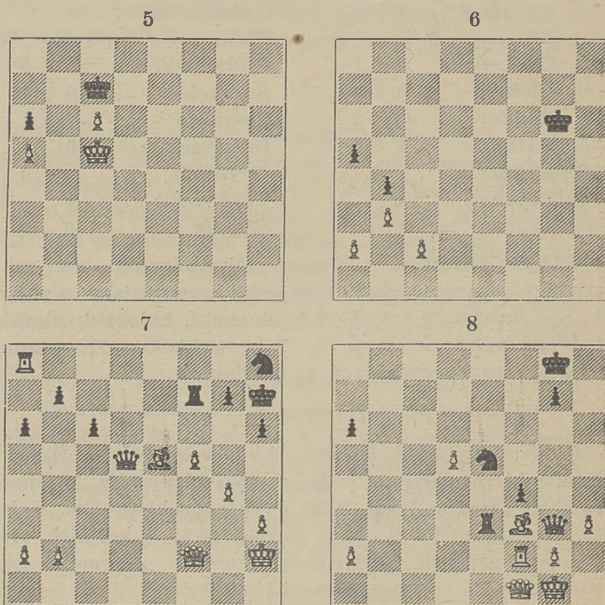
W końcówce 2. sytuację ratuje tylko 1) W:f4. Po wymianie czarne dorabiają Hetmana w chwili, gdy

pion białych jest już na f6. Szacha nie ma, białe posuwają piona na f7, osiągając znaną pozycję remisową.

W końcówce 3. (Chaczaturowa) wygrywa jedynie 1) Gb8-g3. Goniec czarny ma do wyboru tylko e7 i d8, gdzie indziej zdobywa go Skoczek, szachując. Pola a1 i h8 nie wchodzą w rachubę: białe zagrałyby Gc7 i nast. mat. I. 1) ... Gf6-e7. 2) Gg3-c7 (z groźbą mata). Goniec czarny nie może już opuścić przekątnej a3-f8; gra obojętne gdzie. Skoczek dąży teraz na d5, i na podwójną groźbę mata na b6 lub e7 nie ma obrony. II. 1) ... Gf6-d8. 2) Gg3-e5, Gd8-h4 (jeżeli Ge7, to wracamy do poprzedniego wariantu). 3) Se8-d6+, Kc8-d8. 4) Ge5-c3! Goniec czarnych nie ma dobrego ruchu: jeżeli zejdzie z przekątnej d8-h4, to mat na f6, a jeśli idzie na e7, to Gc3-a5 mat! Jak mała jest szachownica! Ile treści w tej niepozornej końcówce, gdzie nie ma prawie czem grać — i jaka siła figur wzajemnie dobrze ze sobą skoordynowanych!

Ciekawa jest pozycja z partii Rabinowicz—Goglidze. Ostatnie posunięcie czarnych było Sf6-e4. Groziło G:Sf6 i rozbicie ostateczne wszystkich pionów. Jednak wobec zaatakowanego piona g7 należało zagrać Sf6-e8. Ale czarne zobaczyły „srebrną łyżeczkę” — zdobycie jakości (Sd2). Białe zagrały Hg5-h6!! poczem czarnym nie pozostało nic innego, jak poddać się. Zwracam uwagę Czytelnika na to niezwykle proste, a jak niecodzienne posunięcie. Na pewno każdy szachista miał okazję zagrania w podobny sposób: pozycja podobna często się w partii zdarza!

Poniżej podajemy następną serię końcówek, których rozwiązanie znajdują Czytelnicy w następnym numerze. Dwie pierwsze należą do tak częstych w grze praktycznej, a tak trudnych zwykle do rozegrania końcówek pionowych, dwie pozostałe są zakończeniami partii, granych na turniejach.



Wszystkim, a zwłaszcza początkującym graczom, polecamy samodzielne rozwiązanie tych końcówek a następnie porównanie wyników swej analizy z podawanymi przez nas rozwiązaniami. Przypominamy, że poznanie zasad gry końcowej jest podstawą dobrej gry!

KRONIKA

WARSZAWA

W turniejach kwalifikacyjnych w styczniu br. uzyskali II kategorię: Wojciechowski, A. Plater i Badora. III kategorię — Esikowski, Marcinkiewicz, Talar, Irlik, Wierzejski i Blicharski.

Obecnie odbywają się turnieje promocyjne w II i III kategorii.

TURNIEJ DRUŻYNOWY O MISTRZ. WARSZAWY 1948

		1	2	3	4	5	6	Pkt.
1	Klub Int. Prac	●	4½	4½	3½	5	5	22½
2	YMCA I	1½	●	3½	4½	6	4½	20
3	Min. Poczt.	1½	2½	●	5	6	4	19
4	Wodociągi	2½	1½	1	●	2½	4	11½
5	YMCA II	1	0	0	3½	●	4½	9
6	P. P. F. A. E.	1	1½	2	2	1½	●	8

KATOWICE. Międzypaństwowy mecz Czechosłowacja — Polska rozegrany w dniach 1—4 stycznia zakończył się — jak było do przewidzenia — wysokim zwycięstwem gości w stosunku 14:6. Wyniki były następujące:

Czechosłowacja — 14 p.			Polska — 6 p.		
1. Foltys	1	1	Makarczyk	0	0
2. Pachman	1	0	Śliwa	0	1
3. Kottbauer	1	1	Gawlikowski	0	0
4. Zita	½	½	Plater	½	½
5. Opocenski	0	1	Gadaliński	1	0
6. Richter	1	—	Śmigielok	0	—
Richter	—	1	Czarnota	—	0
7. Alster	1	0	Borowski	0	1
8. Sajtar	½	1	Grynfeld	½	0
9. Louma	0	½	Tarnowski	1	½
10. Florian	1	1	Byrtek	0	0

CZĘSTOCHOWA. Turniej eliminacyjny do mistrzostw szachowych Polski miał następujący wynik: 1 S. Limbach 5 z 5, 2—5 Borkowski, Izdebski, Skalik i Wieczorek po 2½ p. 6. Dąbrowski Op. Zwycięzca turnieju ma prawo grać w półfinale.

POZNAŃ

III doroczny zjazd delegatów klubów szachowych Okręgu Poznańskiego odbył się w dniach 15 i 16 stycznia. Na zjazd przybyli przedstawiciele PZSz i Wojewódzkiego Urz. Kult. Fiz. Przedstawiciel WUKFu powitał zjazd w krótkich, serdecznych słowach, podkreślając życzliwe ustosunkowanie się Urzędu do spraw szachowych.

Sprawozdania Zarządu Okręgu wypadły bardzo pomyślnie, plan pracy zwłaszcza na odcinku propagandowym i umasowienia szachów w świetlicach został wykonany. Propaganda na terenie szkół natrafia jeszcze na pewne trudności, które powinna usunąć interwencja PZSz w Min. Oświaty.

Ustępującemu Zarządowi udzielono absolutorium, a delegat Poznańskiego Klubu Szachistów wręczył prezesowi

Wierzejskiemu honorową odznakę Klubu za zasługi na polu szachowym.

Plan pracy na rok 1949 świadczy o dużym rozmachu życia szachowego Wielkopolski. Charakterystycznym przykładem może być np. Zielona Góra, gdzie w ciągu kilku miesięcy powstało 17 (!) nowych sekcji szachowych, sekcji czynnych i żywotnych.

Tytuł mistrza Poznania zdobył przedstawiciel młodego pokolenia Kwilecki, tę samą ilość punktów zdobyli Widermański i Tylkowski. Czwarty był Frala. W eliminacjach do mistrzostw brało udział 51 zawodników. B. mistrz Poznania, Janik, odpadł w półfinale.

SOLEC KUJAWSKI

Przy Klubie Sportowym Z. Z. K. utworzono sekcję szachową, która liczy 35 członków.

W turnieju o mistrzostwo miasta bierze udział 20 czołowych szachistów Solca Kujawskiego.

WŁOCŁAWEK

Wyniki turnieju o mistrzostwo m. Włocławka są następujące:

I. Sieradzan Waław — 12. II. Gaworski Zygmunt — 11 pkt., III. inż. Kin Zygmunt — 8 pkt., IV. Grosman Edmund — 8 pkt., V. Oleradzki Benedykt — 7 pkt., VI — VII. Kąkolewski Apolinary i prof. Matowski po 6½ pkt. VIII Gatkowski Stanisław — 6 pkt., IX — mgr. Sternowski 4½, X — dr Poznański 4, XI — Łapiński 3, XII — Rostalski 1½ i XIII Markiewicz Tadeusz — 0 pkt.

BYDGOSZCZ

Pom. Okręg. Zw. Szachowy zorganizował turniej o mistrzostwo miasta dla młodzieży szkolnej. W tej chwili odbywają się gry finałowe, do których dopuszczono 12 graczy z eliminacji.

TORUŃ

W turnieju o mistrzostwo K. S. Z. Z. K. „Pomorzanin“ na 1. miejscu uplasował się Borchardt (mistrz Torunia) przed Czerniakowem i Zielińskim.

ŚLĄSK

Zw. Zaw. Śląsko-Dąbr. Linii Komunikacyjnych zorganizował turniej o mistrzostwo drużyn zajeźdni. Wyniki I serii rozgrywek (jesień 1948): 1. Łagiewniki 34 pkt., 2. Szopienice 27, 3. Katowice Park 26½, 4. Bytom 26, 5. Chorzów 16, 6. Katowice Autob. 15, 7. Będzin 15, 8. Rozbark 8½ pkt. Rozgrywki II serii rozpoczną się 3 marca.

WAŁBRZYCH

14 lutego rozpoczął się turniej o mistrzostwo indywidualne miasta. Protektorat nad turniejem objął prezydent miasta, ob. J. Gan. Poza pucharem i dyplomami przewidziane są nagrody w łącznej kwocie ponad 50 tys. zł.

Delegaci klubów szachowych Wałbrzycha postanowili połączyć się z klubem szachowym ZEODS, pod którego egidą będą rozgrywane wszystkie większe imprezy szachowe.

Kronika zagraniczna

ANGLIA

Tradycyjny turniej świąteczny w Hastings nie był zbyt silnie obsadzony; zwyciężył przekonywująco bez przegranej Rossolimo 6½ p, drugim był König 6 p, III Muhring 5½ p. Na dalszych miejscach znaleźli się: B. H. Wood i Fairhurst 5 p, Schmidt 4½ p, stary Thomas 4 p, Wade 3½, Winsor 3 i Tylor 2 p.

ARGENTYNA

W Mar del Plata jest projektowany duży turniej międzynarodowy, w którym poza mistrzami krajowymi mają wziąć udział: Euwe, Fine, Stahlberg i Szabo.

BULGARIA

W Sofii odbył się turniej o mistrzostwo kraju przy udziale 18 uczestników. Kolejność była następująca: 1—2 O. Neikirch i A. Cwetkow 12½, 3—5 E. Karastoi-czew, B. Markow i P. Iwanow. O tytuł mistrza kraju ma być rozegrany mecz między zwycięzcami turnieju.

CZECHOSŁOWACJA

Mecz międzymiastowy Bratisława — Wiedeń zakończył się wysokim zwycięstwem Bratisławy w stosunku 22:10.

DANIA

Po turnieju w Wenecji dr Tartakower przyjął zaproszenie do Danii, gdzie dał szereg pokazów gry zbiorowej oraz rozegrał mecz z 6 partii z mistrzem kraju Enevoldsenem. Nasz mistrz uległ nieznacznie w stosunku 2½:3½.

W 10 simultanach Tartakower uzyskał doskonały rezultat +23—21=28. W grach zespołowych z zegarami przeciw najsilniejszemu zawodnikowi lokalnym wyniki były następujące: Fredriksberg +6—3=1, Kampklub +5—2=3, Kopenhaga +5—2=3, Aarhus +4—4=2.

HOLANDIA

Turniej w Nijmegen zakończył się zasłużonym zwycięstwem L. Prinsa 7½ p, bez przegranej, przy 3 remis. 2. Kramer 7 p. 3. Scheltinga 6 p, 4—5 Henneberke i Stumpers po 4½ p. (10 uczestników). Prins będzie grał z Euwem mecz o tytuł mistrza kraju.

ISLANDIA

W drodze do Nowego Jorku grał tu Euwe w turnieju w Reykjavík i oczywiście był pierwszy 3½ p z 5. 2—3 Asgeirsson i Palmason 3 p. Poza tym dał kilka seansów gry jednoczesnej, uzyskując dobry wynik +85—15=40, a więc 75%.

JUGOSŁAWIA

16 stycznia zakończył się w Białogrodzie IV turniej o mistrzostwo Jugosławii, przy udziale 18 zawodników. Po ciężkiej walce na czoło turnieju wyszli Gligorić i Pirc, osiągając po 12½ p. Trzecim był zeszlórorny mistrz kraju dr Trifunović 12 p. (bez przegranej). Następne miejsce zajęli w kolejności: Rabar 11½ (bez przegranej), Milić 9½, Djaja i Nedelković 9, Puc i Simonović 8½, Janosević i Vuković 8, Božić i Kulzinski 7½, Andrić, Fuderer i Udovčić po 7, Horvat i Subarić po 4. Kostić i Vidmar nie brali udziału w turnieju.

330. Gambit hetmana

GLIGORIĆ

Simonović

1. d4, d5. 2. c4, c6. 3. Sf3, Sf6. 4. Sc3, d:c4. 5. e3, b5. 6. a4, b4. 7. Sa2, e6. 8. G:c4, Gb7. 9. 0-0, Ge7. 10. He2, 0-0. 11. Wd1, Hb6. 12. b3, Sb-d7. 13. Gb2, a5. 14. Sc1, c5. 15. Sd3, Se4. 16. Sf-e5, Wf-d8. 17. S:d7, W:d7. 18. S:c5. S:c5. 19. d:c5, W:d1†. 20. W:d1, G:c5. 21. Hg4, Gf8. 22. Wd7, We8. 23. h3, Gc8. 24. Gd4, Hb8. 25. Wa7, Hd6. 26. Hh5, Ge7. 27. H:a5, Wd8. 28. He5, H:e5. 29. G:e5, Gf6. 30. G:f6, g:f6. 31. Wa8, Kg7. 32. Kh2 i czarne poddały się.

PORTUGALIA

Mecz międzypaństwowy Hiszpania — Portugalia zakończył się zwycięstwem Hiszpanii w stosunku 4:3.

RUMUNIA

Turniej o mistrzostwo kraju przy współudziale 22 uczestników wygrał Toma Popa 14½ p. przed Erdelim i Trojanescu po 14 p. 4. Radulescu 13½. 5. Seimeanu 13 p., 6—8 Alexandrescu, Szabo i Halic po 12½ p.

SZWAJCARIA

Mecz międzymiastowy Genewa — Lozanna wygrała Genewa w stosunku 16½:8½ p.

STANY ZJEDNOCZONE

Mecz kablówy Francja — Stany Zjednoczone był rozegrany 19. XII. Po zaciętej walce uzyskano wynik remisowy 4:4. Poszczególne wyniki były następujące:

1. Bernstein 1½	Fine 1½
2. Tartakower ½	E. Lasker ½
3. Rossolimo 1	Horowitz 0
4. Raizman 0	Kashdan 1
5. Betbeder 1½	Hanauer 1½
6. Boutteville ½	Collins ½
7. Seneca 1½	Faucher 1½
8. pani Silance ½	pani Gresser ½

Sędziami, oceniającymi przerwane partie byli: Znosko-Borowski i Kmoch, superarbitrem M. Najdorf.

W styczniu został rozegrany turniej w Nowym Jorku interesujący ze względu na udział R. Fine'a, który dawno już nie brał udziału w grze. Arcymistrz amerykański błysnął świetną formą i zdobył I nagrodę 8 p. z 9 partii (2 remis). Drugim był Najdorf 6½ p. Przegrał tylko jedną partię z Finem. 3—4 Euwe i Pilnik po 5 p., 5—6 Horowitz i Kramer 4½ p., 7—8 Bisquier i Kashdan po 4 p., Denker 2 i Steiner 1½ p. Kilka partii z tego interesującego turnieju podamy w jednym z następnych numerów.

Po tym turnieju dr Euwe odbył podróż po wielu miastach Stanów i Kanady, wygłaszając odczyty i dając simultany wszędzie z doskonałymi wynikami. Podajemy kilka takich wyników: Montreal +35—3=4, Detroit +35—5=2, Toronto +48—6=7. Pokaz ten wzbudził takie zainteresowanie, że urządzono drugi pokaz z wynikiem +43—3=6.

Z. S. R. R.

Turniej o mistrzostwo Związku Radzieckiego dla kobiet zdobyła Olga Rubcewa 13 p. z 17 partii, drugą była E. Bigłowa 11½ p., 3—4 L. Rudenko i Bielowa po 11 p., 5—6 Wolpert i Czudowa po 10½ p., Siemienowa 10 p. Dawna mistrzyni, Bykowa, zdobyła zaledwie 7½ p., co stało się sensacją turnieju.

Mecz o mistrzostwo Związku Radzieckiego między Kotowem a Bronsteinem został przełożony i odbędzie się za 2—3 miesięcy.

Turniej o mistrzostwo Moskwy. I — Averbach 12 pkt. (bez przegranej!), II — Lilienthal 11, III — Estrin 9, IV — Simagin 8½, V — VI Boncz-Osmołowski i Judowicz po 8. Na dalszych miejscach: Zagoriański i Panow po 7½, Tierpugow, Czistiakow i Sztajnsapir po 7, Friedszajn 6½, Konstantinopolski 6, Abramow 5½, Trupan 5, Rawiński 4½.

Z OSTATNIEJ CHWILI

Turniej półfinałowy do mistrzostw Polski w grupie środkowej dał wyniki następujące:

Kołomecki 6 (bez przegranej), Piechota 5½, Matkowski 4½, Granowski 3½, Kwapisz 3, Wróblewski i Krulisch po 2½, Leszczyński ½.

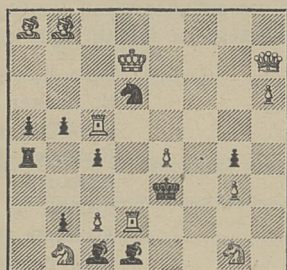
Omówienie turnieju podamy w następnym numerze.

PROBLEMY

Redaguje M. Wróbel,
Warszawa,
Mariensztadt 7A—m. 8

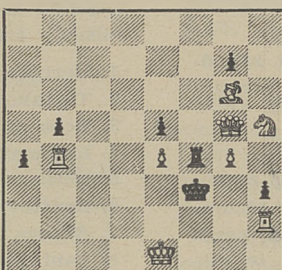
II ROCZNY KONKURS MIĘDZYNARODOWY

325. A. Ellerman
Buenos Aires



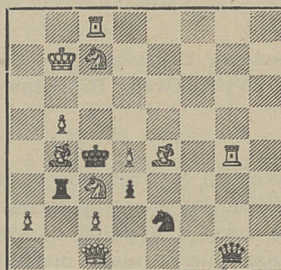
2×

326. F. Fleck
Budapeszt



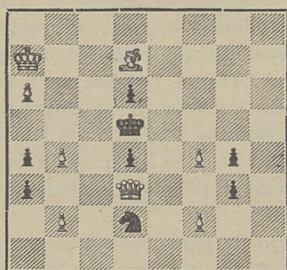
2×

327. M. Pfeiffer
Zielona Góra



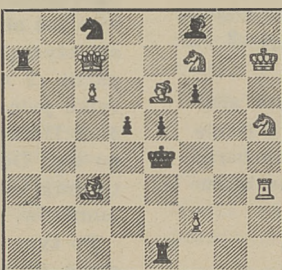
2×

328. J. Buchwald
Nowy Jork



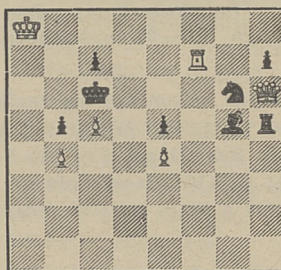
3×

329. A. P. Eerkes
Wilderwank



3×

330. P. Nikolić
Belgrad



3×

KONKURS ROZWIĄZANIOWY

Redakcja „Szachów“ ogłasza konkurs rozwiązań dla swych Czytelników począwszy od numeru styczniowego pod następującymi warunkami:

1. Do konkursu zaliczają się jedynie zadania oryginalne, przeciętnie 6 — 9 zadań w numerze.
2. Za każde prawidłowe rozwiązanie czy to autor-skie, czy też uboczne przyznaje się tyle punktów, ile posunięć liczy problem, a więc 2p za 2×, 3p za 3× itd.
3. Za dowód nierozwiązalności — 5 p.
4. Za wykrycie antycypacji, czyli za podanie innego podobnego zadania — 3 p. Częściowe podobieństwo, które nie dyskwalifikuje pracy, nie będzie honorowane.
5. Duale, częściowo uboczne itp. nie są punktowane.
6. Oceny prac, o ile będą przynosiły coś ciekawego będą publikowane z wymienieniem nazwiska Czytelnika.
7. Rozwiązania należy nadsyłać najdalej w ciągu 2 miesięcy od ukazania się numeru, do koperty z rozwiązaniami proszę nie dołączać żadnej innej korespondencji. Kopertę zaopatrzyć w napis „Konkurs rozwiązań”.
8. Zależnie od ilości rozwiązujących przewiduje się odpowiednią ilość nagród książkowych. Co pewien czas będzie publikowana lista rozwiązujących wraz z podaniem ilości zdobytych punktów.

9. Rozwiązania należy kierować do redaktora działu problemowego.

10. Rozwiązania z numeru styczniowego proszę nadsyłać do 15.IV br.

KONKURSY ROZPISANE

POLSKI ZWIĄZEK PROBLEMISTÓW rozpisuje III konkurs na 2x meredith (sędzia M. Wróbel) 3x (A. Goldstein) maty pomocnicze w 2x (S. Limbach). Termin 31.X. 49 r. adres H. Soliski, Warszawa, Fałata 6 m. 4. Po 3 nagrody w dziale.

BULLETIN OUVRIER DES ECHECS 2x i 3x, roczny, adres: F. S. G. T. — Echecs, 19 rue Saint-Georges Paris 9. Tamże konkurs na 2x bliźniaki. Termin 31.III. br.

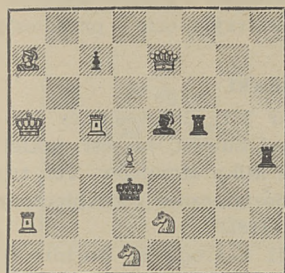
PARALLELE 50 ogłasza konkurs w 2 działach samomaty w 2x i samomaty w 3—6 posunięć jako memoriał Rudolfa Svobody, znanego specjalisty w dziale samomatów. Sędziowie: G. Martin i M. Havel oraz dwaj inni jeszcze nie wymienieni. Kompozycje na podwójnych diagramach bez godła przysyłać pod adresem: Godefroy Martin, Praga III, Na Trzisti 9 do 1.VII. 49 r.

LIDOVA DEMOKRACIE 3x roczny, nadsyłać pod adresem: dr E. Palkoska, Praha III 612. Czechosłowacja.

Rozstrzygnięcie I konkursu „Szachów” 1948

265. A. Ellerman

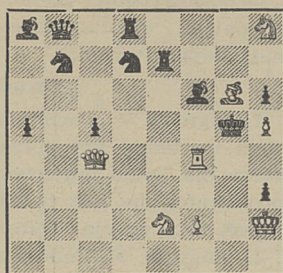
I nagroda



2X

268. W. Suchodolski

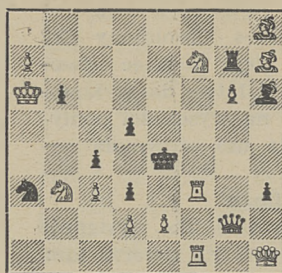
II nagroda



2X

280. B. Blikeng

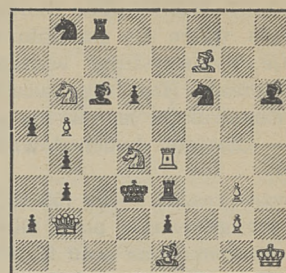
III nagroda



2X

284. O. Stocchi

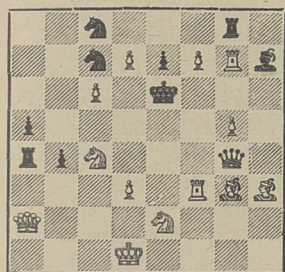
IV nagroda



2X

250. A. Pituk

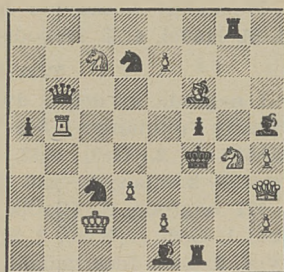
1 wzm. zaszc.



2X

155. R. Coľman

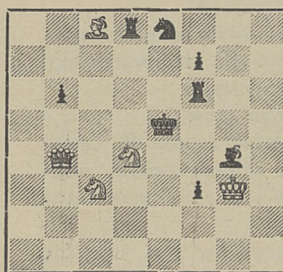
2 wzm. zaszc.



2X

264. J. Buchwald

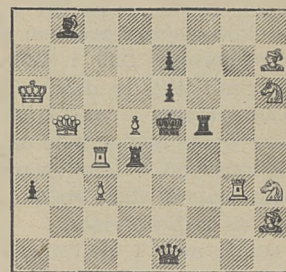
3. wzm. zaszc.



2X

157. A. Kuzniecowa

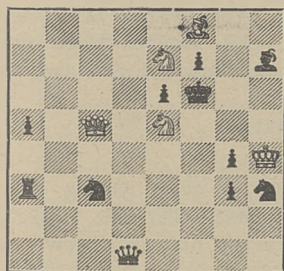
4 wzm. zaszc.



2X

253. A. Goldstein

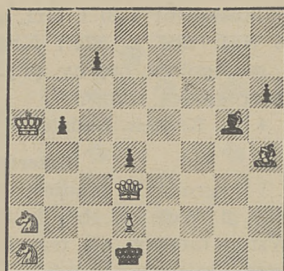
I nagroda



3X

203. V. Pachman

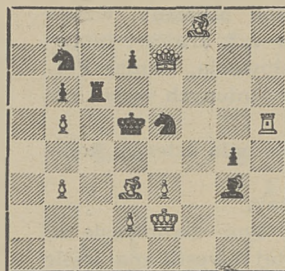
II nagroda



3X

252. A. Chicco

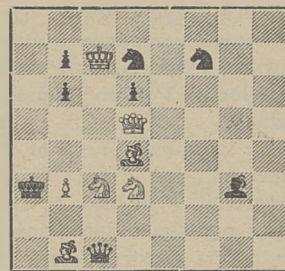
III nagroda



3X

237. M. Havel

wzm. zaszc.



3X

Dwuchodówki

W naszym konkursie wzięło udział 22 kompozytorów z 11 krajów; był to więc prawdziwie międzynarodowy konkurs. Problemy nadesłano z następujących państw: Argentyna, Brazylia, Czechosłowacja, Dania, Holandia, Jugosławia, Norwegia, Polska, Stany Zjednoczone, Włochy, Związek Radziecki.

Jako niepoprawne zdysqualifikowano problemy:

nr 171 L. Łoszyński — antycypowane — F. Gamage, Inagr. American Chess Bulletin 1942-4K3-8-g1pW2p1-W1s1sk2-7P-H7-G1P2S1G-gH6- 2X 1. Ke7.

nr 222 J. Buchwald dual po 1. Wc7, Ke5 2. d4X i 2. Wc4X.

nr 235 J. B. Santiago — uboczne 1. Wc5† 2. d6X.

nr 251 O. Stocchi — nierozwiązalne po 1. Sf6, Sf4!!

Z pozostałych kompozycji sędzia konkursu Marian Wróbel wybrał 8 problemów i ustalił kolejność wyróżnień w następujący sposób:

I nagroda — nr 265 A. Ellerman.

Autor w bardzo ekonomicznej formie przedstawia zamianę dwu matów w mechanizmie wtórnej groźby.

W przygotowaniu mamy maty po G-, Gd4 i Gf4. Wstęp zamienia wolne pole, co prowadzi w konsekwencji do zamiany matów po Gd4 i Gf4. Mistrzowska prostota wysunęła ten problem na czoło konkursu.

II nagroda — nr 268 W. Suchodolski.

W przygotowaniu jawi się dwukrotne uwolnienie białej W po ruchach Sd6 i Se5. Po wstępie 1. Hc1 te same posunięcia dają zamienne maty, przy czym teraz matującą figurą jest H. W sumie wdzięczna praca, której należy autorowi, powinszować.

III nagroda — nr 280 B. Blikeng.

Ambitna, acz nie wolna od usterek — realizacja szachów białemu K. Tematowy wstęp daje możliwość czterokrotnego szachowania, przy czym w dwu wariantach czarny się wiąże na g6, w dwu innych wprowadził autor subtelne różnicowanie matującego posunięcia. Poważną słabością pracy jest pion a7.

IV nagroda — nr 284 O. Stocchi.

Trzykrotne blokowanie pola e4 zostało tu połączone ze złudnymi rozwiązaniami. A więc 1. Sb3?, We4! — 1..Se6? Se4! 1. Sc2? Ge4! co nadało kompozycji zawar-

tość i wyrazistość. Gdyby nie ciężka pozycja, świadcząca o wielu trudnościach technicznych — pracę należało by postawić wyżej.

1 wzm. zaszc. — nr 250 A. Pituk.

Wstęp 1. Wf5 uwalnia czarnego H, który w dwu wariantach wiąże się na polu f5 i c4. Uwolniony Se2 matuje wykorzystując wiązanie. Jest to więc zdwojenie tematu Hassberga wcale nie łatwe do wykonania. Konstrukcja jednak nie stoi na wysokości pomysłu — dlatego dwuchodówka ta nie otrzymała nagrody.

2 wzm. zaszc. — nr 155 R. Cofman.

W przygotowaniu po 1. Gd4, grozi 2. e3x występuje para Grimshaw na polu f2. Wstęp 1. Sf2 stwarza inną parę Grimshaw na polu g4 — matujące zaś posunięcia pozostały bez zmiany. Jest to temat, który omówiłem w artykule w numerze 11/12, do tego też zadania stosują się podane tam wywody.

3 wzm. zaszc. — nr 264 J. Buchwald.

Ten ekonomiczny problem przedstawia zamianę matów po obronie Sd6 i Gf5; dobrym uzupełnieniem jest wariant Wf5, co daje parę Grimshaw.

4 wzm. zaszc. — nr 157 A. Kuzniecowa.

Dobry wstęp oddaje pole d5, a zabiera pole d6. Ośrodek kompozycji to blokowania z równoczesnym włączaniem białych figur na pole e4 i f6. Wykorzystanie białych sił zadowalające.

W sumie nasz I konkurs w dziale 2x jest zupełnie zadowalający, a wyróżnione kompozycje stoją na dobrym poziomie turniejowym.

Trzechodówki

Konkurs trzechodówek był słabo obeśnany, wzięło w nim udział zaledwie 8 autorów z 5 krajów; reprezentowane były: Anglia, Czechosłowacja, Dania, Polska i Włochy. Poziom jednak wyróżnionych zadań nie jest słaby.

Sędzia konkursu przyznał odznaczenia czterem kompozytorom.

I nagroda — nr 253 A. Goldstein.

Temat ogniska i subtelności w tym kompleksie są specjalnością autora, który w tej kwestii ma wiele interesujących pomysłów. Nasze zadanie odznacza się przede wszystkim piękną konstrukcją, a obrony Ha4 i Ge4 nie są łatwe do obalenia. Niewątpliwie najlepsza trzechodówka w konkurencji.

II nagroda — nr 203 V. Pachman.

Przed wstępem mamy przygotowanie 1... Gd2†, 2. Ka6, 3. Hf3x. Wstęp 1. Sc2 zamienia tę grę na 2. Scb4, 3. Hf3x. Dwa inne maty uzupełniają ten dobrze skonstruowany problem.

III nagroda — nr 252 A. Chicco.

Skomplikowany organizm strategiczny. Po 1. Gg7 występują dwie ideowe gry: We6, 2. e4† (nie 2. Gc4†) i Wf6, 2. Gc4† (nie 2. e4†). Jest to więc zastępcze uwolnienie czarnej figury jako motyw unikania duali. Oczywiście taki pomysł jest niewykonalny w kompozycji klasycznej z matami wzorowymi.

Wzm. zaszc. — nr 237 M. Havel.

W ekonomicznej pozycji przedstawia autor dwukrotne uwolnienie białego S. Sam pomysł jednak jest drobny i nie pozwolił na wyższe sklasyfikowanie tej technicznie dobrze wykonanej pracy.

Warszawa, styczeń—luty 1949 r.

Sędzia konkursu:
MARIAN WRÓBEL

WYNIKI KONKURSÓW

CZESKI ZWIĄZEK SZACHOWY. Z okazji 600-lecia Uniwersytetu Praskiego i 30-lecia Istnienia Republiki Czechosłowackiej został rozpisany wielki konkurs. Niedawno publikowane rozstrzygnięcie przyniosło następujący wynik.

Dwuchodówki

I nagroda V. Pachman (nr 331). Interesujący problem na temat gry sprzężonej baterii, to jest takiej, która ma jedno przykrycie a kilka strzelców. Ten typ problemów nie jest jednak dostatecznie zabezpieczony przed antycypacją. Wstęp 1. Hc1!

II nagroda E. Pedersen III nagroda E. Ruchlis IV J. J. Rietveld i C. Goldschmeding 3Ks3-4Ww2-2pS3G-4g2h-2p3w1-P1k3s1-P2W2H1-8- 1. Hd5. Poprawione obrony G jako figurą tematową. Opracowanie tematu. co prawda niezbyt oryginalnego — wzorowe.

Wzmianki zaszczytne 1. L. Lasny, 2. A. Ellerman. 3. M. Havel, 4. E. Holloday. Sędzia G. Martin.

Trzechodówki

I nagroda ex aequo dwa zadania L. Knotka. Podajemy miniaturę-8-8-8-7K-2p5-8-1Gk1-S3-2S1H3- 1. Hh4!, c3, 2. Gc3; Kd2, 2. Hf2; Kb2, 2. Hc4. Całą ozdobą kompozycji jest dobry wstęp.

III nagroda F. Hladik IV nagroda M. Wróbel (nr 332) 1. Ge8! gr(Wb8), 2. Sd6; Wc8, 2. Gg6; Gb8, 2. Se7; We8, 2. Sd6. Idea zadania polega na kombinacji zmuszenia czarnych do zabicia białej figury, co powoduje późniejsze związanie. Jako dodatek występują dwa szachy białemu K.

Wzmianki zaszc. 1. E. Palkoska, 2. F. Jelinek, 3. E. Palkoska (nr 333) 1. Gf1, gr. 2. Sg2†; Wa2, 2. Sc2; Wa4, 2. Sc4; Se4 2. Sf5!; Kh5 2. Ge2. Bardzo żywa gra i szczególnie piękny piękny wariant po Se4 tworzą interesującą całość.

4. L. Knotek. Sędzia V. Cisar.

Czterochodówki

I nagroda L. Knotek (nr 334) 1. Wc3, Kb5, 2. Kd5. Kb6, 3. Wc5; 2... b6, 3. Gc7; b6 2. Gd7, b5, 3. Gc7. Wstęp fatalny, ale trzy identyczne obrazy matowe są zgrabnie wykonane.

II nagroda B. Lindgren, III E. Palkoska (nr 335) 1. Wf1, gr. 2. Wf5, We5, 3. Wf4; Wd8 2. Wf6, Wd6, 3. Wf4; Wc8 2. Wf7, Wc7, 3. Wf4. Jest to dwukrotnie przedstawienie idei rzymskiej, ale bez logicznych prób, dlatego zadanie to trzeba oceniać przede wszystkim jako doskonałe zadania wariantowe. Najlepsza praca w tej grupie.

IV nagroda M. Havel.

Wzmianki zaszczytne: 1. M. Havel -5K2-5p1S-6k1-8-2p2pF1-8-6W1-8- 1. Wa2, gr. 2. Kg8, — 3. Wa6; f5 2. Wa6, Kh7, 3. g5; Kh7 2.Kf7, Kh6 3. Wa5. Ekonomiczne przeprowadzenie echa kameleonowego na linii h.

2. M. Havel, 3. Lindgren, 4. E. Zepler. Sędzia F. Hladik.

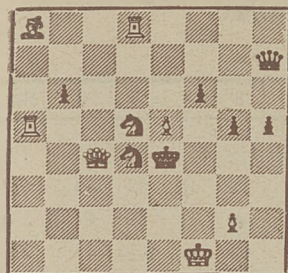
Studia

I nagroda A. Herbstman. II M. Liburkin. III. M. Havel. IV. A. Bron Wzm. zaszc. 1, 2 i 3. L-Prokes. 4. V. Czechower. Sędzia J. Genntner.

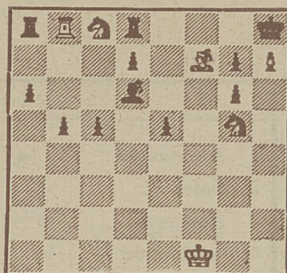
Samomaty

Nagrody I M. Soukup II I. Mikan, III F. Richter, IV L. Knotek. Wzm. zaszc. 1 B. Lingren 2. S. Sery i R. Svoboda, 3. i.4. F. Richter. Sędzia L. Stepan.

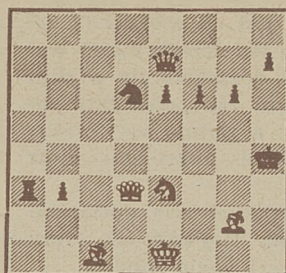
U. J. C. S. C Z E S K I Z W I A Z E K S Z A C H O W Y 1948

331. V. Pachman
I nagroda

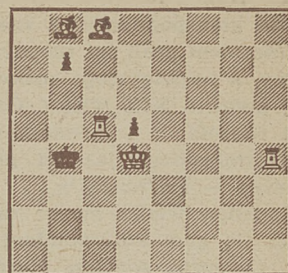
2X

332. M. Wróbel
IV nagroda

3X

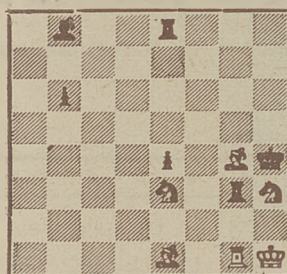
333. E. Paikoska
3 wzm. zaszc.

3X

334. L. Knotek
I nagroda

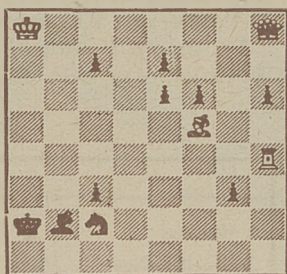
4X

UJCS CZESKI ZW. SZ. 1948

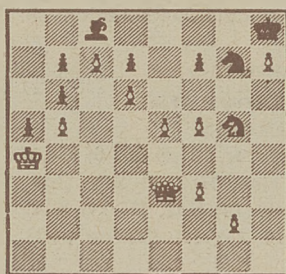
335. E. Paikoska
III nagroda

4X

SZACHMATY W Z. S. R. R. 1947

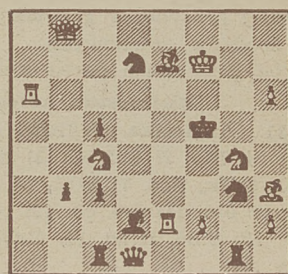
336. W. Bron
I — II nagr. ex ae.

4X

337. M. Wróbel
1 wzm. zaszc.

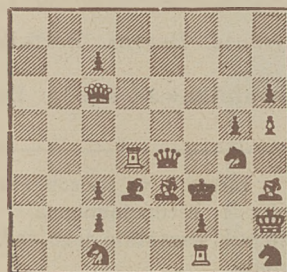
4X

CHESS 1947

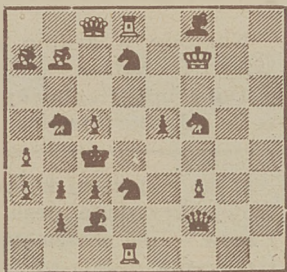
338. C. S. Kipping
I nagroda

2X

CHESS 1947

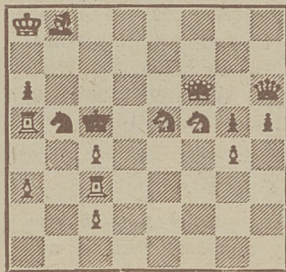
339. T. Waterhouse
II nagroda

2X

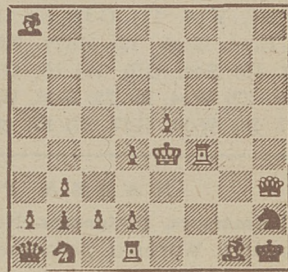
340. M. Wróbel
IV nagroda

2X

ZADANIOWIEC 1944

341. S. Limbach
nagrada

Samomat w 3 posunięciach

342. J. A. Rusek
pochwała

SZACHMATY W S. S. S. R 1947

Czterochodówki

I nagroda ex aequo W. Bron (nr 336) 1. Hd8, gr. 2. Ge6†; Kb3, 2. Hb8†; ef5 2. Hd5†.

I nagroda e. ae. A. Niemcow.

1. wzm. zaszc. M. Wróbel (nr 337) 1. f6, tempo; Se8, 2. Hb3!, Sf6, 3. Hf7; Sf5! 2. He4! Sh6, 3. Hh4!; stanem białej baterii.

2. V. Pachman. Sędzia A. Gulajew.

CHESS 1947

Dwuchodówki

I nagroda C. S. Kipping (nr 338) 1. Wa4! Doskonały problem typu wariantowego z jednolitością gry, jaką stwarza Gd2, blokowaniami i umiejętnym wykorzystaniem białej baterii.

II nagroda T. Waterhouse (nr 339). Pomysłowe zadanie typu biały gra z niespodziewanym wstępem, jedynym matem zamiennym i 2 dodanymi.

III nagroda A. Ellerman. IV M. Wróbel (nr 340) 1. Ga6 Zadanie utrzymane trochę w archaicznym sty-

lu; przedstawia ono połączenie obrony Schiffmanna, czyli samozwiązania czarnego w oczekiwaniu na uwolnienie oraz kombinacji zwanej Mari, czyli otwierania linii b. figur, przy czym w posunięciu matującym nie wolno przesłaniać otwartej linii.

Wzmianki zaszczytne 1. E. Pape, 2. L. Millins, 3. A. Ellerman, 4. C. S. Kipping. Pochwały: 1, 2, 4 A. Ellerman 3. L. Peake. Sędziowie: B. Harley i A. W. Daniel

ZADANIOWIEC 1944

Samomaty

Nagrada S. Limbach (nr 341) 1. Wh3! gr 2. Sd3†, Kc4, 3. Hc6†; Hf6 2. Ga7†, Hb6 3. Wh5!; Hf8 2. He7†, Kb6 3. He7†. Piękny samomat z 3 matami wzorowymi i interesującą grą. Drugi wariant wskazuje nam dla czego W musi przyjąć we wstępie na linię h.

Wzmianka zaszc. R. Svoboda.

Pochwała J. Rusek (nr 342) 1. Wh4, Ha2 2. Ke3†, Ha8†, 3. Hf3†; Kb1 2. Gf2, Hd1, 3. Hf3†. Gra analogiczna i zbliżona siatka matowa. Wstęp dobry choć widoczny. Sędzia M. Wróbel.

G R A K O R E S P O N D E N C Y J N A

Redaguje S. Czerniakow, Lubicz k. Torunia

Gra korespondencyjna znana jest od wieków. Z zamiłowaniem grali już niegdyś w ten sposób kupcy weneccy, a największego rozkwitu doczekała się w drugiej połowie XIX wieku. Grywali tak przed laty nawet filozofowie i monarchowie, a słynne były mecze międzymiastowe, jak na przykład czteroletni mecz Londyn — Edynburg¹⁾.

Niejedyn wielki mistrz zawdzięczał swe udoskonalenie się grze korespondencyjnej. Grywali tak Philidor, Czygorin, Alechin, Keres — i wielu innych.

Gra korespondencyjna daje możliwości do głębszej analizy i odkrywania najzawilszych tajemnic szachownic. Redukuje znacznie takich czynników gry turniejowej, jak wytrzymałość nerwowa, fizyczna i różnica charakterów. Przyczynia się znacznie do wzbogacenia teorii i krzewienia gry wśród szachistów, oddalonych od środków szachowych.

Podajemy dwie partie korespondencyjne:

Mistrzostwa koresp. Europy 1935

331. Angielska. KERES — Ekstrom.

1) c4, Sf6. 2) Sc3, c5. 3) g3, d5. 4) cd, S:d5. 5) Gg2, S:c3. 6) bc, Sc6. 7) Wb1, e5. 8) Ha4, Hc7. 9) Sf3, Gd6. 10) d4! 0-0. 11) 0-0, cd. 12) cd, e4? 13) Sd2, f5. 14) Sc4! Se7. 15) S:d6, H:d6. 16) Ga3, Hf6. 17) f3! Czarne poddały się.

Drużynowa olimp. ICCA 1948

332. Nimzowitscha. RUSINOWSKI (Polska) — Rompteau (Belgia).

1) d4, Sf6. 2) c4, e6. 3) Sc3, d5. 4) Gg5, Ge7. 5) e3, 0-0. 6) Sf3, Sbd7. 7) Wc1, c6. 8) a3, a6. 9) Hc2, h6. 10) h4, We8. 11) Gd3, hg. 12) hg, Se4. 13) G:e4, de. 14) H:e4, G:g5. 15) Hh7+, Kf8. 16) Se5, Sf6. 17) Hh8+, Sg8. 18) Se4, Gf6. 19) c5, G:e5. 20) de, Hd5. 21) Wh7, H:e5. 22) Wc4, f5. 23) Sd6, Wd8. 24) Wd4, Wd7. 25) Se8, Wf7. 26) Wd8, Gd7. 27) H: g8! Czarne poddały się.

N A S Z A P O C Z T A

J. Smarszcz, Bydgoszcz. Niestety, numer 4—5/48 wyczerpany. Warunki prenumeraty znajdzie Pan w nagłówku pisma.

W. Jost, Gliwice. Prosimy przejrzeć nasze ogłoszenie na tej samej stronie.

W. Leśniak, Milicz. Obecne przepisy obowiązują od 350 lat. Szczegóły zawiera „Kodeks szachowy“ (vide ogłoszenia). Dziękujemy za słowa uznania i współczujemy w dobrze i nam znanej chorobie „suchot“.

„Szachista“, **Kalisz Wlkp.** Adres Poznańskiego Okr. Zw. Szachowego (dla korespondencji) — Poznań, Poznańska 46—48, m. 17.

J. P. Warszawa. Nie zdarzyło nam się jeszcze spotkać na tym świecie ideału — ale abonent, nieco do ideału zbliżony, to taki który:

1) wpłaca prenumeratę za rok bieżący między 1—8 stycznia, za rok z góry,

2) stara się nie zmieniać miejsca zamieszkania, a w wypadku koniecznym natychmiast zawiadamia o tym administrację — specjalnym listem,

3) stara się o zjednanie nowych prenumeratorów, co wcale nie jest trudne,

4) nadsyła sam, wzgl. powoduje nadsyłanie przez odp. kluby czy związki wiadomości ze swego terenu i nie obraża się, jeśli nie wszystko zostanie wydrukowane,

WYNIKI TURNIEJU KORESPONDENCYJNEGO „SZACHÓW“

I grupa

		1	2	3	4	5	6	Pkt.
1	Kołomecki	●	1/2	1 1/2	0 1/2	11	11	7 1/2
2	Sulek	1/2 0	●	10	10	11	11	6 1/2
3	Powierza	0 1/2	01	●	11	10	01	5 1/2
4	Kuszeński	+ 1/2	01	00	●	1/2 1/2	11	5 1/2
5	Kornfeld	00	00	01	1/2 1/2	●	11	4
6	Fijoł	00	00	10	00	00	●	1

Nagrody w grupie otrzymują:

H. Kołomecki — 1000 zł, Sz. Sulek — 700 zł,

J. Powierza i Kuszeński — po 250 zł.

Do grupy finałowej wchodzi (§ 6 regulaminu) H. Kołomecki i Sz. Sulek.

II grupa

		1	2	3	4	5	6	Pkt.
1	Berens	●	1/2 1/2	1/2 1/2	01	1 1/2	++	6 1/2
2	Bortkiewicz	1/2 1/2	●	1/2 1/2	1 1/2	11	1/2 1/2	6 1/2
3	Sieradzan	1/2 1/2	1/2 1/2	●	1/2 1/2	10	10	5
4	Andruszkiewicz	10	0 1/2	1/2 1/2	●	1/2 1/2	10	4 1/2
5	Franke	0 1/2	00	1/2 1/2	01	●	11	4 1/2
6	Bierowski	00	1/2 1/2	10	01	00	●	3

Nagrody w grupie otrzymują: Berens, Bortkiewicz i Sieradzan.

Do grupy finałowej zakwalifikowali się: J. Berens i J. Bortkiewicz.

6) jak najwięcej korzysta z pisma i w sposób rzeczowy krytykuje jego braki i niedociągnięcia — i znów — nie obraża się, jeśli nie wszystkie jego rady i zalecenia zostają uwzględnione.

Jeśli Pan znajdzie jeszcze jaką cechę, która byłaby dalszym przybliżeniem ideału, prosimy nam donieść. Konkursu na „idealnego abonenta“ Niestety nie podejmujemy się urządzić — zbyt wiele byłoby trudności z punktowaniem.

Do nabycia w Redakcji:

Rocznik 1947 „Szachów“	550 zł.
II półrocze 1948 r. „Szachów“	300 zł.
(I półrocze — nakład wyczerpany)	
„Teoria debiutów“ St. Gawlikowskiego	380 zł.
„Jak grać w szachy“ Bujaka i Rewkiewicza	330 zł.
Karty do gry koresp. za 10 szt.	30 zł.

(Ceny z przesyłką pocztową)

Wysyłamy po wpłaceniu należności na konto

PKO I-4636

KODEKS SZACHOWY wysyła Polski Zw. Szachowy, Warszawa, Starynkiewicza 5, po wpłaceniu należności (65 zł z kosztami przesyłki) na konto PKO Nr I-6253.

WARIANT SMO CZY w obronie sycylijskiej. Wysła M. Galuszka, Kraków, Bank Gospodarstwa Krajowego. Cena (z przesyłką pocztową) zł 225.